



ΣΥΝΟΠΤΙΚΗ ΕΚΘΕΣΗ
ΕΠΤΕΓΡΑΜΜΕΝΟΙ ΣΤΟ ΜΗΤΡΩΟ ΤΟΥ ΟΑΕΔ
ΝΟΕΜΒΡΙΟΣ 2011

	Άνεργοι [Αναζητούντες εργασία]	Λοιποί [Μη αναζητούντες εργασία] [1]
Εγγεγραμμένοι >= 12 Μήνες [2]	287.848	35.554
Εγγεγραμμένοι < 12 Μήνες	427.845	133.517
Σύνολο	715.693	169.071

	Κοινοί & Λοιπές Κατηγορίες επιδοτούμενων [3]	Εποχικοί τουριστικών επαγγελματιών [3]	Σύνολο [3]	Δικαιούχοι που πληρώθηκαν και συνεχίζουν να είναι δικαιούχοι [4]	Νέες αιτήσεις ανέργων για επιδότηση [5]
Επιδοτούμενοι	185.903	27.905	213.808	183.762	81.030

Πίνακας 1: Εγγεγραμμένοι στο μητρώο του ΟΑΕΔ : Νοέμβριος 2011

ΥΠΟΜΝΗΜΑ

[1] Εγγεγραμμένοι στο μητρώο του ΟΑΕΔ οι οποίοι έχουν δηλώσει ότι δεν αναζητούν εργασία.

[2] Εγγεγραμμένοι στο μητρώο του ΟΑΕΔ με ενεργό δελτίο για συνεχόμενο διάστημα μεγαλύτερο ή ίσο των 12 μηνών.

[3] Αφορά αριθμό δικαιούχων που πληρώθηκαν εντός του αντίστοιχου μήνα.

[4] Σύνολο δικαιούχων επιδότησης που πληρώθηκαν και στο τέλος του μήνα συνεχίζουν να έχουν δικαίωμα επιδότησης.

[5] Σύμφωνα με την ισχύουσα διοικητική διαδικασία, η πρώτη πληρωμή γίνεται 37 ημέρες μετά την εγγραφή του δικαιούχου επιδόματος ανεργίας.

1. Εγγεγραμμένοι στο μητρώο του ΟΑΕΔ

Στον *πίνακα 1* εμφανίζονται τα στοιχεία των εγγεγραμμένων στο μητρώο του ΟΑΕΔ για τον μήνα Νοέμβριο 2011 στο σύνολο της χώρας. Από τον ανωτέρω πίνακα προκύπτουν τα εξής συμπεράσματα:

- Το σύνολο των ανέργων με κριτήριο την αναζήτηση εργασίας για τον μήνα Νοέμβριο 2011 ανήλθε σε 715.693 άτομα. Από αυτά 287.848 (ποσοστό 40,22%) είναι εγγεγραμμένα στο μητρώο του ΟΑΕΔ για χρονικό διάστημα ίσο ή και περισσότερο των 12 μηνών, και 427.845 (ποσοστό 59,78%) είναι εγγεγραμμένα στο μητρώο ανέργων του ΟΑΕΔ για χρονικό διάστημα μικρότερο των 12 μηνών.
- Το σύνολο των λοιπών (μη αναζητούντων εργασία) για τον μήνα Νοέμβριο 2011 ανήλθε σε 169.071 άτομα όπου 35.554 (ποσοστό 21,03%) είναι εγγεγραμμένα στο μητρώο του ΟΑΕΔ για χρονικό διάστημα ίσο ή

και περισσότερο των 12 μηνών, και 133.517 (ποσοστό 78,97%) εγγεγραμμένα για χρονικό διάστημα μικρότερο των 12 μηνών.

- Το σύνολο των επιδοτούμενων ανέργων (αφορά τον αριθμό των δικαιούχων που πληρώθηκαν εντός του αντίστοιχου μήνα) ανέρχεται σε 213.808 άτομα από τα οποία οι 185.903 (ποσοστό 86,95%) είναι κοινοί και λοιπές κατηγορίες επιδοτούμενων και οι 27.905 (ποσοστό 13,05%) είναι εποχικοί τουριστικών επαγγελμάτων.
- Το σύνολο του αριθμού των δικαιούχων που πληρώθηκαν και στο τέλος του μήνα συνεχίζουν να έχουν δικαίωμα επιδότησης ανέρχεται σε 183.762 άτομα.
- Το σύνολο των νέων αιτήσεων ανέργων για επιδότηση (σύμφωνα με την ισχύουσα διοικητική διαδικασία, η πρώτη πληρωμή γίνεται 37 ημέρες μετά την εγγραφή του δικαιούχου επιδόματος ανεργίας) ανέρχεται σε 81.030 άτομα.

2. Εγγεγραμμένοι άνεργοι αναζητούντες εργασία ανά Περιφέρεια

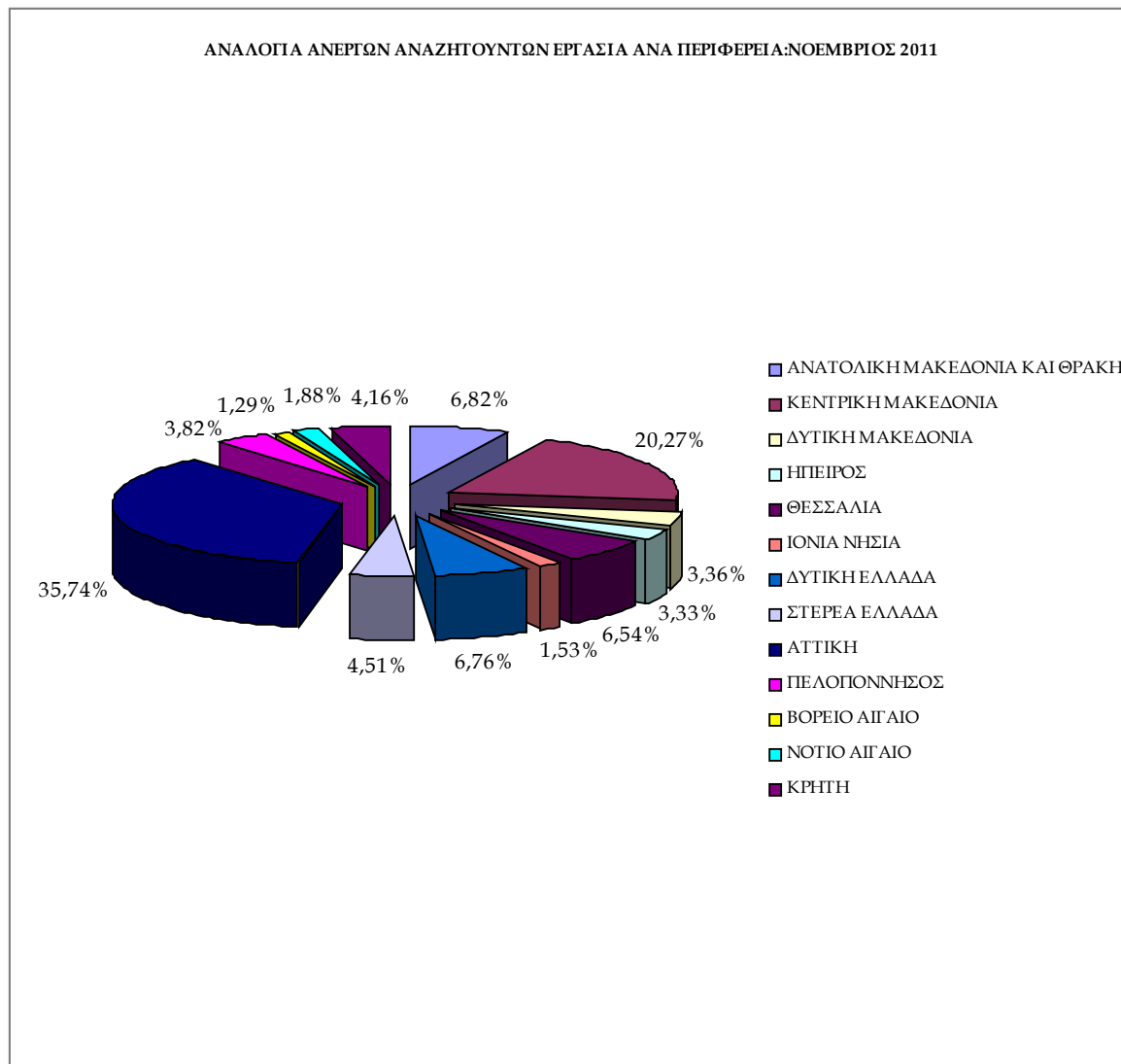
Στον πίνακα 2 εμφανίζεται ο αριθμός ανέργων που αναζητούν εργασία ανά Περιφέρεια και η ποσοστιαία κατανομή του ανά Περιφέρεια για τον μήνα Νοέμβριο 2011.

ΑΡΙΘΜΟΣ ΑΝΕΡΓΩΝ ΑΝΑΖΗΤΟΥΝΤΩΝ ΕΡΓΑΣΙΑ ΑΝΑ ΠΕΡΙΦΕΡΕΙΑ: ΝΟΕΜΒΡΙΟΣ 2011		
	ΝΟΕΜΒΡΙΟΣ	ΠΟΣΟΣΤΟ
ΑΝΑΤΟΛΙΚΗ ΜΑΚΕΔΟΝΙΑ ΚΑΙ ΘΡΑΚΗ	48.835	6,82%
ΚΕΝΤΡΙΚΗ ΜΑΚΕΔΟΝΙΑ	145.060	20,27%
ΔΥΤΙΚΗ ΜΑΚΕΔΟΝΙΑ	24.017	3,36%
ΗΠΕΙΡΟΣ	23.822	3,33%
ΘΕΣΣΑΛΙΑ	46.810	6,54%
ΙΟΝΙΑ ΝΗΣΙΑ	10.973	1,53%
ΔΥΤΙΚΗ ΕΛΛΑΔΑ	48.389	6,76%
ΣΤΕΡΕΑ ΕΛΛΑΔΑ	32.271	4,51%
ΑΤΤΙΚΗ	255.768	35,74%
ΠΕΛΟΠΟΝΝΗΣΟΣ	27.311	3,82%
ΒΟΡΕΙΟ ΑΙΓΑΙΟ	9.218	1,29%
ΝΟΤΙΟ ΑΙΓΑΙΟ	13.477	1,88%
ΚΡΗΤΗ	29.742	4,16%
ΣΥΝΟΛΟ	715.693	100,00%

Πίνακας 2: Κατανομή ανέργων αναζητούντων εργασία ανά Περιφέρεια: Νοέμβριος 2011

Όπως προκύπτει από τον ανωτέρω πίνακα ο υψηλότερος αριθμός ανέργων που αναζητούν εργασία εμφανίζεται στην Περιφέρεια Αττικής με 255.768 άτομα και στην Περιφέρεια Κεντρικής Μακεδονίας με 145.060 άτομα, καθώς οι δύο αυτές Περιφέρειες συγκεντρώνουν το υψηλότερο πληθυσμό στο σύνολο της χώρας.

Στην Περιφέρεια Αττικής αναλογεί το 35,74% των ανέργων που αναζητούν εργασία από το σύνολο της χώρας και στην Περιφέρεια της Κεντρικής Μακεδονίας αναλογεί το 20,27%. Στο **διάγραμμα 1** εμφανίζεται το ποσοστό των αναζητούντων εργασία που αναλογεί σε κάθε Περιφέρεια για τον Νοέμβριο 2011.



Διάγραμμα 1: Ποσοστιαία κατανομή ανέργων αναζητούντων εργασία ανά Περιφέρεια: Νοέμβριος 2011

3. Μεταβολές στον αριθμό ανέργων αναζητούντων εργασία.

ΜΕΤΑΒΟΛΕΣ ΑΝΕΡΓΩΝ ΑΝΑΖΗΤΟΥΝΤΩΝ ΕΡΓΑΣΙΑ ΑΝΑ ΠΕΡΙΦΕΡΕΙΑ : ΟΚΤΩΒΡΙΟΣ-ΝΟΕΜΒΡΙΟΣ 2011

	ΟΚΤΩΒΡΙΟΣ	ΝΟΕΜΒΡΙΟΣ	ΑΠΟΛΥΤΗ ΜΕΤΑΒΟΛΗ	ΠΟΣΟΣΤΙΑΙΑ ΜΕΤΑΒΟΛΗ
ΑΝΑΤΟΛΙΚΗ ΜΑΚΕΔΟΝΙΑ ΚΑΙ ΘΡΑΚΗ	47.975	48.835	860	1,79%
ΚΕΝΤΡΙΚΗ ΜΑΚΕΔΟΝΙΑ	141.552	145.060	3.508	2,48%
ΔΥΤΙΚΗ ΜΑΚΕΔΟΝΙΑ	23.867	24.017	150	0,63%
ΗΠΕΙΡΟΣ	23.620	23.822	202	0,86%
ΘΕΣΣΑΛΙΑ	46.111	46.810	699	1,52%
ΙΟΝΙΑ ΝΗΣΙΑ	8.736	10.973	2.237	25,61%
ΔΥΤΙΚΗ ΕΛΛΑΔΑ	47.492	48.389	897	1,89%
ΣΤΕΡΕΑ ΕΛΛΑΔΑ	31.417	32.271	854	2,72%
ΑΤΤΙΚΗ	248.779	255.768	6.989	2,81%
ΠΕΛΟΠΟΝΝΗΣΟΣ	26.153	27.311	1.158	4,43%
ΒΟΡΕΙΟ ΑΙΓΑΙΟ	8.745	9.218	473	5,41%
ΝΟΤΙΟ ΑΙΓΑΙΟ	11.344	13.477	2.133	18,80%
ΚΡΗΤΗ	27.626	29.742	2.116	7,66%
ΣΥΝΟΛΟ	693.417	715.693	22.276	3,21%

Πίνακας 3: Μεταβολές αριθμού ανέργων αναζητούντων εργασία : Οκτώβριος-Νοέμβριος 2011



Διάγραμμα 2: Ποσοστιαία μεταβολή αριθμού ανέργων αναζητούντων εργασία: Οκτώβριος-Νοέμβριος 2011

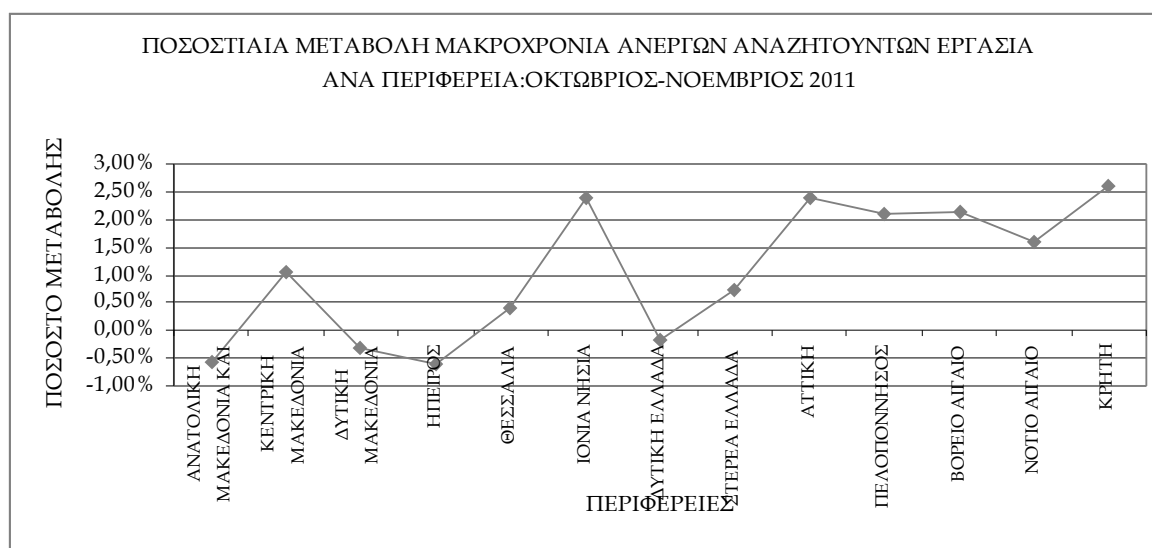
Όπως προκύπτει από τον *πίνακα 3* καθώς και από το *διάγραμμα 2* στο σύνολο της χώρας παρατηρείται αύξηση των ανέργων αναζητούντων εργασία από τον προηγούμενο μήνα σε 22.276 άτομα και με ποσοστιαία μεταβολή 3,21%. Η μεγαλύτερη ποσοστιαία αύξηση μεταξύ των Περιφερειών στους ανέργους αναζητούντες εργασία από τον προηγούμενο μήνα εμφανίζεται στην Περιφέρεια Ιόνιων Νήσων με ποσοστιαία μεταβολή 25,61% και στην Περιφέρεια Νοτίου Αιγαίου με ποσοστιαία μεταβολή 18,80%.

4. Μεταβολές στον αριθμό μακροχρόνια ανέργων αναζητούντων εργασία

ΜΕΤΑΒΟΛΕΣ ΜΑΚΡΟΧΡΟΝΙΑ ΑΝΕΡΓΩΝ ΑΝΑΖΗΤΟΥΝΤΩΝ ΕΡΓΑΣΙΑ ΑΝΑ ΠΕΡΙΦΕΡΕΙΑ : ΟΚΤΩΒΡΙΟΣ-ΝΟΕΜΒΡΙΟΣ 2011

	ΟΚΤΩΒΡΙΟΣ	ΝΟΕΜΒΡΙΟΣ	ΑΠΟΛΥΤΗ ΜΕΤΑΒΟΛΗ	ΠΟΣΟΣΤΙΑΙΑ ΜΕΤΑΒΟΛΗ
ΑΝΑΤΟΛΙΚΗ ΜΑΚΕΔΟΝΙΑ ΚΑΙ ΘΡΑΚΗ	22.925	22.797	-128	-0,56%
ΚΕΝΤΡΙΚΗ ΜΑΚΕΔΟΝΙΑ	64.297	64.983	686	1,07%
ΔΥΤΙΚΗ ΜΑΚΕΔΟΝΙΑ	12.175	12.137	-38	-0,31%
ΗΠΕΙΡΟΣ	10.397	10.333	-64	-0,62%
ΘΕΣΣΑΛΙΑ	21.142	21.227	85	0,40%
ΙΟΝΙΑ ΝΗΣΙΑ	2.531	2.591	60	2,37%
ΔΥΤΙΚΗ ΕΛΛΑΔΑ	21.990	21.950	-40	-0,18%
ΣΤΕΡΕΑ ΕΛΛΑΔΑ	13.697	13.796	99	0,72%
ΑΤΤΙΚΗ	90.096	92.233	2.137	2,37%
ΠΕΛΟΠΟΝΝΗΣΟΣ	9.639	9.841	202	2,10%
ΒΟΡΕΙΟ ΑΙΓΑΙΟ	3.339	3.410	71	2,13%
ΝΟΤΙΟ ΑΙΓΑΙΟ	3.162	3.212	50	1,58%
ΚΡΗΤΗ	9.101	9.338	237	2,60%
ΣΥΝΟΛΟ	284.491	287.848	3.357	1,18%

Πίνακας 4: Μεταβολές αριθμού μακροχρόνια ανέργων αναζητούντων εργασία: Οκτώβριος-Νοέμβριος 2011



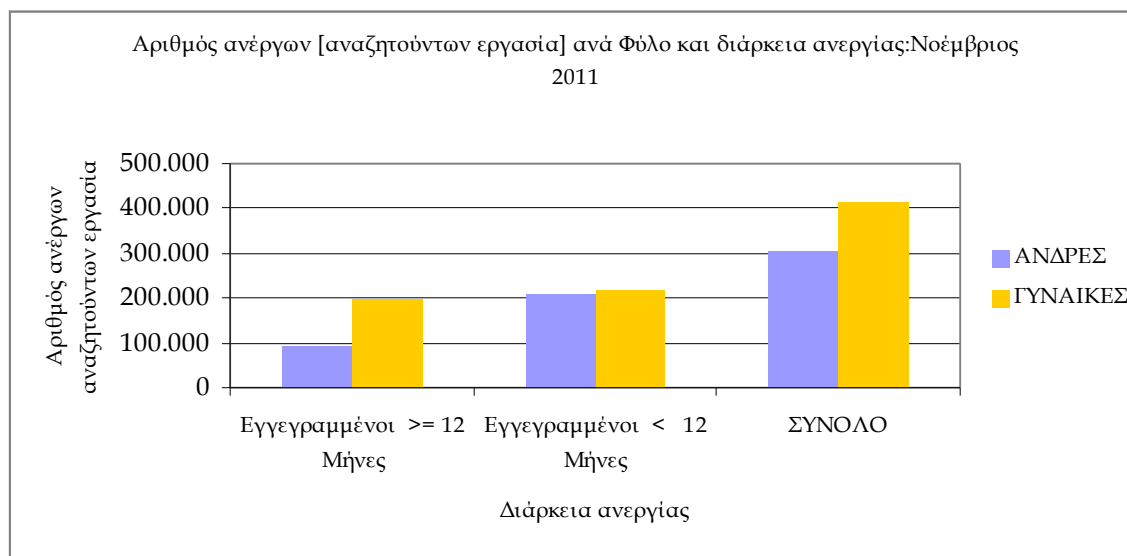
Διάγραμμα 3: Ποσοστιαία μεταβολή αριθμού μακροχρόνια ανέργων αναζητούντων εργασία: Οκτώβριος-Νοέμβριος 2011

Σύμφωνα με τον *πίνακα 4* καθώς και το *διάγραμμα 3* στο σύνολο της χώρας παρατηρείται αύξηση των μακροχρόνια ανέργων σε σχέση με τον προηγούμενο μήνα σε 3.357 άτομα και με ποσοστιαία μεταβολή 1,18%. Η μεγαλύτερη ποσοστιαία αύξηση εμφανίζεται στην Περιφέρεια Κρήτης με ποσοστό μεταβολής 2,60%, στην Περιφέρεια Ιόνιων Νήσων και στην Περιφέρεια Αττικής με ποσοστό μεταβολής 2,37%, στην Περιφέρεια Βορείου Αιγαίου με ποσοστό μεταβολής 2,13% και στην Περιφέρεια Πελοποννήσου με ποσοστό μεταβολής 2,10%.

5. Εγγεγραμμένοι άνεργοι αναζητούντες εργασία ανά Φύλο και διάρκεια ανεργίας

	Εγγεγραμμένοι >= 12 Μήνες	Εγγεγραμμένοι < 12 Μήνες	Σύνολο	Ποσοστό %
Άνδρες	92.562	209.097	301.659	42,15%
Γυναίκες	195.286	218.748	414.034	57,85%
Σύνολο	287.848	427.845	715.693	100,00%

Πίνακας 5: Εγγεγραμμένοι άνεργοι αναζητούντες εργασία ανά Φύλο και διάρκεια ανεργίας: Νοέμβριος 2011



Διάγραμμα 4 : Εγγεγραμμένοι άνεργοι αναζητούντες εργασία ανά Φύλο και διάρκεια ανεργίας: Νοέμβριος 2011

Όπως προκύπτει από τον *πίνακα 5* και το *διάγραμμα 4* από το σύνολο των ανέργων αναζητούντων εργασία ανά φύλο, 301.659 άτομα είναι άνδρες, (ποσοστό 42,15%) και 414.034 είναι γυναίκες, (ποσοστό 57,85%).

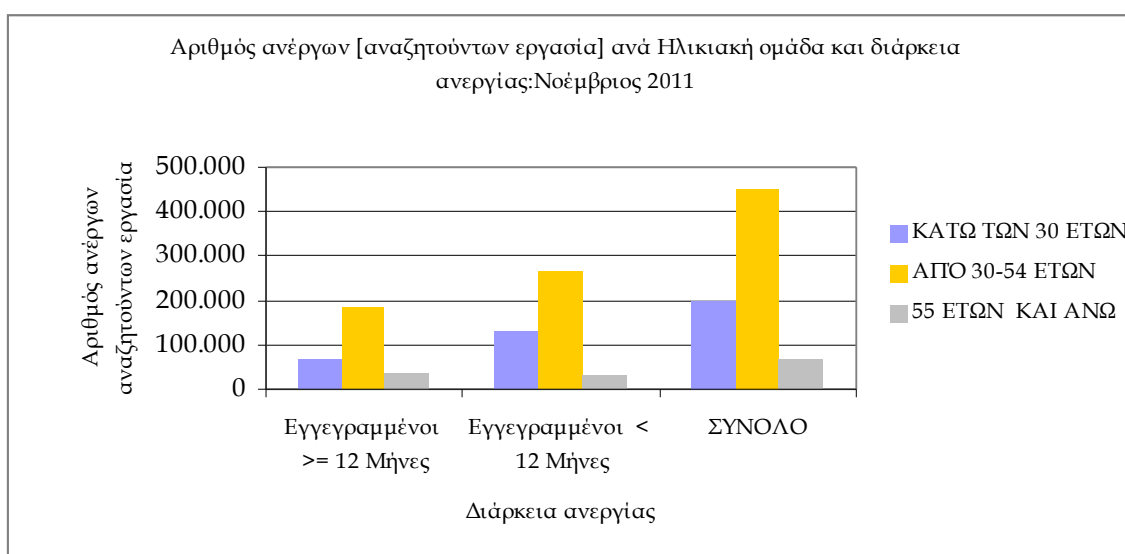
Στους εγγεγραμμένους ανέργους αναζητούντων εργασία για χρονικό διάστημα μεγαλύτερου ή ίσου των 12 μηνών, οι άνδρες ανέρχονται σε 92.562 άτομα ενώ οι γυναίκες ανέρχονται σε 195.286.

Στους εγγεγραμμένους ανέργους αναζητούντων εργασία για χρονικό διάστημα μικρότερο των 12 μηνών, οι άνδρες ανέρχονται σε 209.097 άτομα ενώ οι γυναίκες ανέρχονται σε 218.748.

6. Εγγεγραμμένοι άνεργοι αναζητούντες εργασία ανά Ηλικιακή Ομάδα και διάρκεια ανεργίας

	Εγγεγραμμένοι >= 12 Μήνες	Εγγεγραμμένοι < 12 Μήνες	Σύνολο	Ποσοστό %
Κάτω των 30 ετών	66.047	132.260	198.307	27,71%
Από 30-54 ετών	184.679	265.294	449.973	62,87%
55 ετών και άνω	37.122	30.291	67.413	9,42%
Σύνολο	287.848	427.845	715.693	100,00%

Πίνακας 6: Εγγεγραμμένοι άνεργοι αναζητούντες εργασία ανά Ηλικιακή Ομάδα και διάρκεια ανεργίας: Νοέμβριος 2011



Διάγραμμα 5: Εγγεγραμμένοι άνεργοι αναζητούντες εργασία ανά Ηλικιακή Ομάδα και διάρκεια ανεργίας: Νοέμβριος 2011

Όπως προκύπτει από τον *πίνακα 6* και το *διάγραμμα 5* από το σύνολο των ανέργων αναζητούντων εργασία ανά ηλικιακή ομάδα, 198.307 άτομα (ποσοστό 27,71%) ανήκουν στην ηλικιακή ομάδα κάτω των 30 ετών, 449.973 (ποσοστό 62,87%) ανήκουν στην ηλικιακή ομάδα από 30-54 ετών, και 67.413 (ποσοστό 9,42%) ανήκουν στην ηλικιακή ομάδα 55 ετών και άνω.

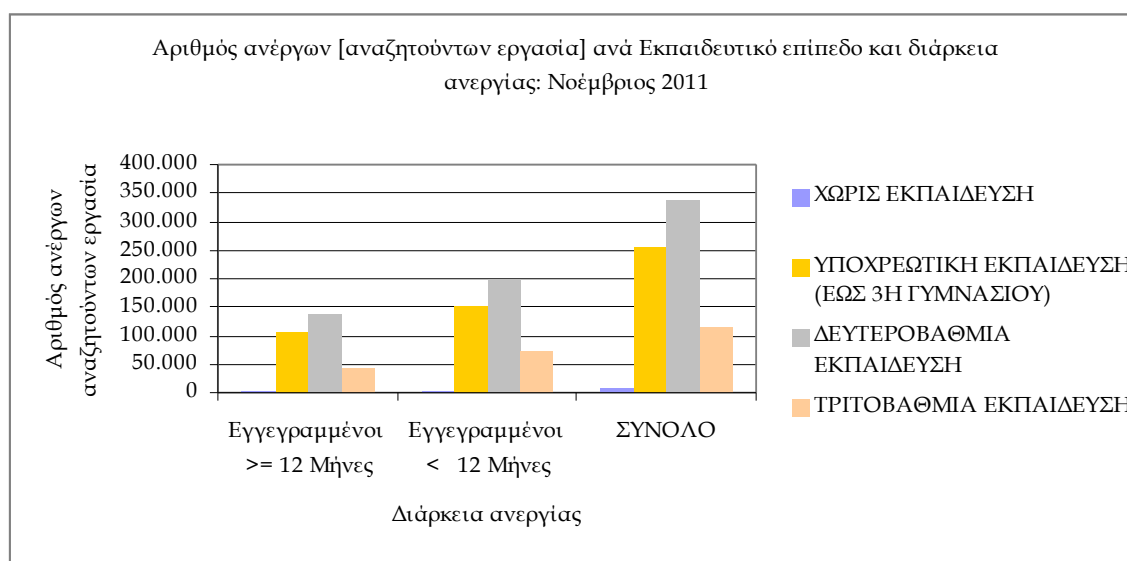
Στους εγγεγραμμένους άνεργους αναζητούντων εργασία για χρονικό διάστημα μεγαλύτερου ή ίσου των 12 μηνών η ηλικιακή ομάδα κάτω των 30 ετών ανέρχεται σε 66.047 άτομα, η ηλικιακή ομάδα από 30-54 ετών ανέρχεται σε 184.679 και ηλικιακή ομάδα 55 ετών και άνω ανέρχεται σε 37.122.

Στους εγγεγραμμένους άνεργους αναζητούντων εργασία για χρονικό διάστημα μικρότερο των 12 μηνών η ηλικιακή ομάδα κάτω των 30 ετών ανέρχεται σε 132.260 άτομα, η ηλικιακή ομάδα από 30-54 ετών ανέρχεται σε 265.294 άτομα και ηλικιακή ομάδα 55 ετών και άνω ανέρχεται σε 30.291.

7. Εγγεγραμμένοι άνεργοι αναζητούντες εργασία ανά Εκπαιδευτικό Επίπεδο και διάρκεια ανεργίας

	Εγγεγραμμένοι >= 12 Μήνες	Εγγεγραμμένοι < 12 Μήνες	Σύνολο	Ποσοστό %
Χωρίς εκπαίδευση	4.676	3.699	8.375	1,17%
Υποχρεωτική εκπαίδευση (έως 3 ^η Γυμνασίου)	106.491	149.680	256.171	35,79%
Δευτεροβάθμια εκπαίδευση	135.718	199.943	335.661	46,90%
Τριτοβάθμια εκπαίδευση	40.963	74.523	115.486	16,14%
Σύνολο	287.848	427.845	715.693	100,00%

Πίνακας 7: Εγγεγραμμένοι άνεργοι αναζητούντες εργασία ανά Εκπαιδευτικό Επίπεδο και διάρκεια ανεργίας: Νοέμβριος 2011



Διάγραμμα 6: Εγγεγραμμένοι άνεργοι αναζητούντες εργασία ανά Εκπαιδευτικό Επίπεδο και διάρκεια ανεργίας: Νοέμβριος 2011

Όπως προκύπτει από τον *πίνακα 7* και το *διάγραμμα 6* από το σύνολο των ανέργων αναζητούντων εργασία ανά εκπαιδευτικό επίπεδο, 8.375 άτομα (ποσοστό 1,17%) ανήκουν στο εκπαιδευτικό επίπεδο χωρίς εκπαίδευση, 256.171 (ποσοστό 35,79%) ανήκουν στην Υποχρεωτική εκπαίδευση (έως 3^η Γυμνασίου), 335.661 (ποσοστό 46,90%) ανήκουν στην Δευτεροβάθμια εκπαίδευση και 115.486 (ποσοστό 16,14%) ανήκουν στην Τριτοβάθμια εκπαίδευση.

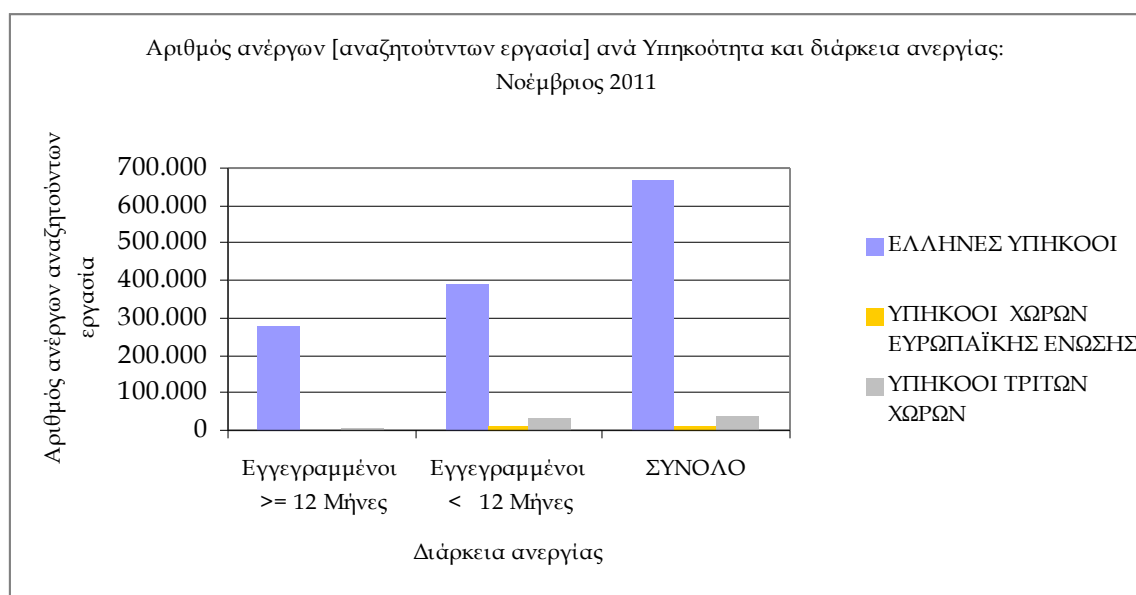
Στους εγγεγραμμένους ανέργους αναζητούντων εργασία για χρονικό διάστημα μεγαλύτερου ή ίσου των 12 μηνών το εκπαιδευτικό επίπεδο χωρίς εκπαίδευση ανέρχεται σε 4.676 άτομα, η Υποχρεωτική εκπαίδευση (έως 3^η Γυμνασίου) ανέρχεται σε 106.491, η Δευτεροβάθμια εκπαίδευση ανέρχεται σε 135.718 και η Τριτοβάθμια εκπαίδευση ανέρχεται σε 40.963.

Στους εγγεγραμμένους ανέργους αναζητούντων εργασία για χρονικό διάστημα μικρότερο των 12 μηνών το εκπαιδευτικό επίπεδο χωρίς εκπαίδευση ανέρχεται σε 3.699 άτομα, η Υποχρεωτική εκπαίδευση (έως 3^η Γυμνασίου) ανέρχεται σε 149.680, η Δευτεροβάθμια εκπαίδευση ανέρχεται σε 199.943 και η Τριτοβάθμια εκπαίδευση ανέρχεται σε 74.523.

8. Εγγεγραμμένοι άνεργοι αναζητούντες εργασία ανά Υπηκοότητα και διάρκεια ανεργίας

	Εγγεγραμμένοι >= 12 Μήνες	Εγγεγραμμένοι < 12 Μήνες	Σύνολο	Ποσοστό %
Έλληνες Υπήκοοι	277.772	388.641	666.413	93,11%
Υπήκοοι χωρών Ευρωπαϊκής Ένωσης	2.381	8.658	11.039	1,54%
Υπήκοοι τρίτων χωρών	7.695	30.546	38.241	5,34%
Σύνολο	287.848	427.845	715.693	100,00%

Πίνακας 8: Εγγεγραμμένοι άνεργοι αναζητούντες εργασία ανά Υπηκοότητα και διάρκεια ανεργίας: Νοέμβριος 2011



Διάγραμμα 7: Εγγεγραμμένοι άνεργοι αναζητούντες εργασία ανά Υπηκοότητα και διάρκεια ανεργίας: Νοέμβριος 2011

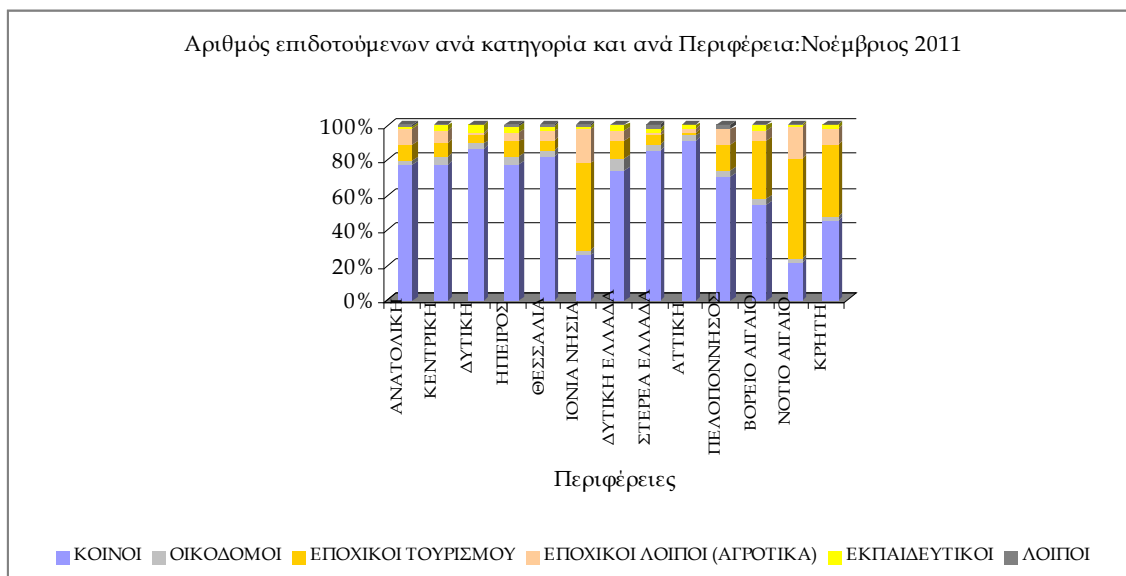
Όπως προκύπτει από τον *πίνακα 8* και το *διάγραμμα 7* από το σύνολο των ανέργων αναζητούντων εργασία ανά Υπηκοότητα, 666.413 άτομα (ποσοστό 93,11%) είναι Έλληνες Υπήκοοι, 11.039 (ποσοστό 1,54%) είναι Υπήκοοι χωρών Ευρωπαϊκής Ένωσης και 38.241 (ποσοστό 5,34%) είναι Υπήκοοι τρίτων χωρών. Στους εγγεγραμμένους ανέργους αναζητούντων εργασία ανά Υπηκοότητα για χρονικό διάστημα μεγαλύτερου ή ίσου των 12 μηνών οι Έλληνες Υπήκοοι ανέρχονται σε 277.772 άτομα, οι Υπήκοοι χωρών Ευρωπαϊκής Ένωσης ανέρχονται σε 2.381 άτομα και οι Υπήκοοι τρίτων χωρών ανέρχονται σε 7.695 άτομα.

Στους εγγεγραμμένους ανέργους αναζητούντων εργασία για χρονικό διάστημα μικρότερο των 12 μηνών οι Έλληνες Υπήκοοι ανέρχονται σε 388.641 άτομα, οι Υπήκοοι χωρών Ευρωπαϊκής Ένωσης ανέρχονται σε 8.658 άτομα και οι Υπήκοοι τρίτων χωρών ανέρχονται σε 30.546.

9. Επιδοδοτούμενοι άνεργοι ανά κατηγορία και ανά Περιφέρεια

ΠΕΡΙΦΕΡΕΙΕΣ	ΚΟΙΝΟΙ	ΟΙΚΟΔΟΜΟΙ	ΕΠΟΧΙΚΟΙ ΤΟΥΡΙΣΜΟΥ	ΕΠΟΧΙΚΟΙ ΛΟΙΠΟΙ (ΑΓΡΟΤΙΚΑ)	ΕΚΠΑΙΔΕΥΤΙΚΟΙ	ΛΟΙΠΟΙ	ΣΥΝΟΛΟ
ΑΝΑΤΟΛΙΚΗ ΜΑΚΕΔΟΝΙΑ ΚΑΙ ΘΡΑΚΗ	7.503	282	875	860	158	60	9.738
ΚΕΝΤΡΙΚΗ ΜΑΚΕΔΟΝΙΑ	29.327	1.604	3.077	2.650	936	87	37.681
ΔΥΤΙΚΗ ΜΑΚΕΔΟΝΙΑ	3.552	124	199	79	153	2	4.109
ΗΠΕΙΡΟΣ	4.431	286	486	279	220	35	5.737
ΘΕΣΣΑΛΙΑ	9.181	459	645	529	358	61	11.233
ΙΟΝΙΑ ΝΗΣΙΑ	1.706	185	3.360	1.307	137	39	6.734
ΔΥΤΙΚΗ ΕΛΛΑΔΑ	7.995	710	1.140	567	333	18	10.763
ΣΤΕΡΕΑ ΕΛΛΑΔΑ	6.082	192	390	104	199	120	7.087
ΑΤΤΙΚΗ	73.380	2.217	1.708	1.453	1.386	269	80.413
ΠΕΛΟΠΟΝΝΗΣΟΣ	6.405	329	1.422	742	43	186	9.127
ΒΟΡΕΙΟ ΑΙΓΑΙΟ	1.459	88	890	162	76	4	2.679
ΝΟΤΙΟ ΑΙΓΑΙΟ	2.632	252	7.131	2.299	72	9	12.395
ΚΡΗΤΗ	7.312	434	6.582	1.536	228	20	16.112
ΣΥΝΟΛΟ	160.965	7.162	27.905	12.567	4.299	910	213.808

Πίνακας 9 : Αριθμός επιδοτούμενων ανέργων ανά κατηγορία και ανά Περιφέρεια: Νοέμβριος 2011



Διάγραμμα 8: Αριθμός επιδοτούμενων ανέργων ανά κατηγορία και ανά Περιφέρεια: Νοέμβριος 2011

Όπως προκύπτει από τον **πίνακα 9** και το **διάγραμμα 8** το σύνολο των επιδοτούμενων ανέργων κατά τον μήνα Νοέμβριο ανέρχεται σε 213.808 άτομα. Από αυτά 160.965 (ποσοστό 75,28%) είναι κοινοί επιδοτούμενοι, 7.162 (ποσοστό 3,35%) είναι Οικοδόμοι επιδοτούμενοι, 27.905 (ποσοστό 13,05%) είναι εποχικοί τουριστικών επαγγελμάτων επιδοτούμενοι, 12.567 (ποσοστό 5,88%) είναι εποχικοί λοιποί επιδοτούμενοι (αγροτικά), 4.299 (ποσοστό 2,01%) είναι εκπαιδευτικοί επιδοτούμενοι και 910 (ποσοστό 0,43%) είναι λοιποί επιδοτούμενοι.

Στην κατηγορία των **κοινών επιδοτούμενων** το σύνολο των επιδοτούμενων ανέρχεται σε 160.965 άτομα με τον μεγαλύτερο αριθμό επιδοτούμενων να εμφανίζεται στην Περιφέρεια Αττικής με 73.380 άτομα και στην Περιφέρεια Κεντρικής Μακεδονίας με 29.327 άτομα.

Στην κατηγορία των **Οικοδόμων επιδοτούμενων** το σύνολο των επιδοτούμενων ανέρχεται σε 7.162 άτομα με τον μεγαλύτερο αριθμό επιδοτούμενων να εμφανίζεται στην Περιφέρεια Αττικής με 2.217 άτομα και στην Περιφέρεια Κεντρικής Μακεδονίας με 1.604 άτομα.

Στην κατηγορία των **εποχικών τουρισμού (τουριστικών επαγγελμάτων) επιδοτούμενων** το σύνολο των επιδοτούμενων ανέρχεται σε 27.905 άτομα με τον μεγαλύτερο αριθμό επιδοτούμενων να εμφανίζεται στην Περιφέρεια Νοτίου Αιγαίου με 7.131 άτομα, στην Περιφέρεια Κρήτης με 6.582 άτομα, στην Περιφέρεια Ιόνιων Νήσων με 3.360 άτομα και στην Περιφέρεια Κεντρικής Μακεδονίας με 3.077 άτομα.

Στην κατηγορία των **εποχικών λοιπών (αγροτικά) επιδοτούμενων** ανέρχεται σε 12.567 άτομα με τον μεγαλύτερο αριθμό επιδοτούμενων να εμφανίζεται στην Περιφέρεια Κεντρικής Μακεδονίας με 2.650 άτομα, και στην Περιφέρεια Νοτίου Αιγαίου με 2.299 άτομα.

Στην κατηγορία των **εκπαιδευτικών επιδοτούμενων** το σύνολο των επιδοτούμενων ανέρχεται σε 4.299 άτομα με τον μεγαλύτερο αριθμό επιδοτούμενων να εμφανίζεται στην Περιφέρεια Αττικής με 1.386 άτομα.

Στους **λοιπούς επιδοτούμενους** το σύνολο των επιδοτούμενων ανέρχεται σε 910 άτομα με τον μεγαλύτερο αριθμό επιδοτούμενων να εμφανίζεται στην Περιφέρεια Αττικής με 269 άτομα, στην Περιφέρεια Πελοποννήσου με 186 άτομα και στην Περιφέρεια Στερεάς Ελλάδας με 120 άτομα.

10. Επιδοτούμενοι άνεργοι και μεταβολές στις κατηγορίες (κοινοί και λοιπές κατηγορίες επιδοτούμενων και εποχικοί τουριστικών επαγγελμάτων) ανά Περιφέρεια

Στον **πίνακα 10** εμφανίζεται ο αριθμός των επιδοτούμενων ανέργων ανά κατηγορία (κοινοί και λοιπές κατηγορίες επιδοτούμενων και εποχικοί τουριστικών επαγγελμάτων) και ανά Περιφέρεια για τον μήνα Νοέμβριο 2011 καθώς και η αριθμητική και ποσοστιαία μεταβολή τους από τον προηγούμενο μήνα Οκτώβριο. Το σύνολο των επιδοτούμενων ανέργων ανέρχεται σε 213.808 άτομα από τα οποία 185.903 είναι κοινοί και λοιπές κατηγορίες επιδοτούμενων και 27.905 είναι εποχικοί τουριστικών επαγγελμάτων. Στη συνέχεια τα δεδομένα της ποσοστιαίας μεταβολής παρουσιάζονται στο **διάγραμμα 9**.

ΜΕΤΑΒΟΛΕΣ ΕΠΙΔΟΤΟΥΜΕΝΩΝ ΑΝΕΡΓΩΝ ΑΝΑ ΚΑΤΗΓΟΡΙΑ (ΚΟΙΝΟΙ ΚΑΙ ΛΟΙΠΕΣ ΚΑΤΗΓΟΡΙΕΣ
ΕΠΙΔΟΤΟΥΜΕΝΟΙ -ΕΠΟΧΙΚΟΙ ΤΟΥΡΙΣΤΙΚΩΝ ΕΠΑΓΓΕΛΜΑΤΩΝ): ΟΚΤΩΒΡΙΟΣ -ΝΟΕΜΒΡΙΟΣ 2011

ΚΟΙΝΟΙ ΚΑΙ ΛΟΙΠΕΣ ΚΑΤΗΓΟΡΙΕΣ ΕΠΙΔΟΤΟΥΜΕΝΩΝ

	ΟΚΤΩΒΡΙΟΣ	ΝΟΕΜΒΡΙΟΣ	ΑΠΟΛΥΤΗ ΜΕΤΑΒΟΛΗ	ΠΟΣΟΣΤΙΑΙΑ ΜΕΤΑΒΟΛΗ
ΑΝΑΤΟΛΙΚΗ ΜΑΚΕΔΟΝΙΑ ΚΑΙ ΘΡΑΚΗ	8.934	8.863	-71	-0,79%
ΚΕΝΤΡΙΚΗ ΜΑΚΕΔΟΝΙΑ	34.758	34.604	-154	-0,44%
ΔΥΤΙΚΗ ΜΑΚΕΔΟΝΙΑ	4.346	3.910	-436	-10,03%
ΗΠΕΙΡΟΣ	5.213	5.251	38	0,73%
ΘΕΣΣΑΛΙΑ	10.710	10.588	-122	-1,14%
ΙΟΝΙΑ ΝΗΣΙΑ	2.186	3.374	1.188	54,35%
ΔΥΤΙΚΗ ΕΛΛΑΔΑ	9.880	9.623	-257	-2,60%
ΣΤΕΡΕΑ ΕΛΛΑΔΑ	6.724	6.697	-27	-0,40%
ΑΤΤΙΚΗ	80.972	78.705	-2.267	-2,80%
ΠΕΛΟΠΟΝΝΗΣΟΣ	7.219	7.705	486	6,73%
ΒΟΡΕΙΟ ΑΙΓΑΙΟ	1.706	1.789	83	4,87%
ΝΟΤΙΟ ΑΙΓΑΙΟ	3.052	5.264	2.212	72,48%
ΚΡΗΤΗ	8.505	9.530	1.025	12,05%
ΣΥΝΟΛΟ	184.205	185.903	1.698	0,92%

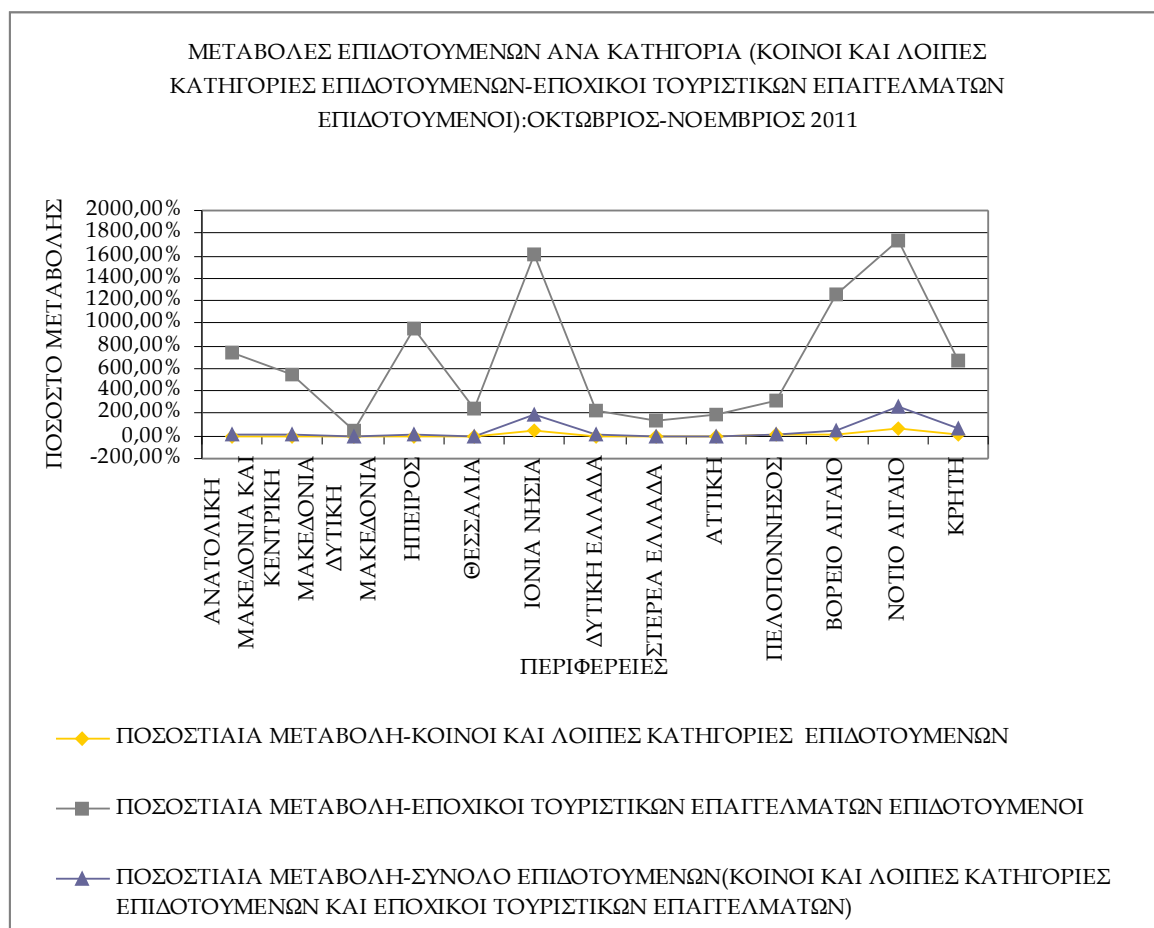
ΕΠΟΧΙΚΟΙ ΤΟΥΡΙΣΤΙΚΩΝ ΕΠΑΓΓΕΛΜΑΤΩΝ ΕΠΙΔΟΤΟΥΜΕΝΟΙ

	ΟΚΤΩΒΡΙΟΣ	ΝΟΕΜΒΡΙΟΣ	ΑΠΟΛΥΤΗ ΜΕΤΑΒΟΛΗ	ΠΟΣΟΣΤΙΑΙΑ ΜΕΤΑΒΟΛΗ
ΑΝΑΤΟΛΙΚΗ ΜΑΚΕΔΟΝΙΑ ΚΑΙ ΘΡΑΚΗ	104	875	771	741,35%
ΚΕΝΤΡΙΚΗ ΜΑΚΕΔΟΝΙΑ	483	3.077	2.594	537,06%
ΔΥΤΙΚΗ ΜΑΚΕΔΟΝΙΑ	128	199	71	55,47%
ΗΠΕΙΡΟΣ	46	486	440	956,52%
ΘΕΣΣΑΛΙΑ	191	645	454	237,70%
ΙΟΝΙΑ ΝΗΣΙΑ	197	3.360	3.163	1605,58%
ΔΥΤΙΚΗ ΕΛΛΑΔΑ	341	1.140	799	234,31%
ΣΤΕΡΕΑ ΕΛΛΑΔΑ	168	390	222	132,14%
ΑΤΤΙΚΗ	578	1.708	1.130	195,50%
ΠΕΛΟΠΟΝΝΗΣΟΣ	341	1.422	1.081	317,01%
ΒΟΡΕΙΟ ΑΙΓΑΙΟ	66	890	824	1248,48%
ΝΟΤΙΟ ΑΙΓΑΙΟ	388	7.131	6.743	1737,89%
ΚΡΗΤΗ	856	6.582	5.726	668,93%
ΣΥΝΟΛΟ	3.887	27.905	24.018	617,91%

ΣΥΝΟΛΟ ΕΠΙΔΟΤΟΥΜΕΝΩΝ

	ΟΚΤΩΒΡΙΟΣ	ΝΟΕΜΒΡΙΟΣ	ΑΠΟΛΥΤΗ ΜΕΤΑΒΟΛΗ	ΠΟΣΟΣΤΙΑΙΑ ΜΕΤΑΒΟΛΗ
ΑΝΑΤΟΛΙΚΗ ΜΑΚΕΔΟΝΙΑ ΚΑΙ ΘΡΑΚΗ	9.038	9.738	700	7,75%
ΚΕΝΤΡΙΚΗ ΜΑΚΕΔΟΝΙΑ	35.241	37.681	2.440	6,92%
ΔΥΤΙΚΗ ΜΑΚΕΔΟΝΙΑ	4.474	4.109	-365	-8,16%
ΗΠΕΙΡΟΣ	5.259	5.737	478	9,09%
ΘΕΣΣΑΛΙΑ	10.901	11.233	332	3,05%
ΙΟΝΙΑ ΝΗΣΙΑ	2.383	6.734	4.351	182,58%
ΔΥΤΙΚΗ ΕΛΛΑΔΑ	10.221	10.763	542	5,30%
ΣΤΕΡΕΑ ΕΛΛΑΔΑ	6.892	7.087	195	2,83%
ΑΤΤΙΚΗ	81.550	80.413	-1.137	-1,39%
ΠΕΛΟΠΟΝΝΗΣΟΣ	7.560	9.127	1.567	20,73%
ΒΟΡΕΙΟ ΑΙΓΑΙΟ	1.772	2.679	907	51,19%
ΝΟΤΙΟ ΑΙΓΑΙΟ	3.440	12.395	8.955	260,32%
ΚΡΗΤΗ	9.361	16.112	6.751	72,12%
ΣΥΝΟΛΟ	188.092	213.808	25.716	13,67%

Πίνακας 10 : Μεταβολές στον αριθμό επιδοτούμενων ανέργων ανά κατηγορία και ανά Περιφέρεια: Οκτώβριος-Νοέμβριος 2011



Διάγραμμα 9: Μεταβολές επιδοτούμενων ανέργων ανά κατηγορία(κοινοί επιδοτούμενοι-εποχικοί επιδοτούμενοι τουριστικών επαγγελματιών) και ανά Περιφέρεια: Οκτώβριος-Νοέμβριος 2011

Από τον πίνακα 10 καθώς και από το διάγραμμα 9 προκύπτει:

Κοινοί και λοιπές κατηγορίες επιδοτούμενων

- Στο σύνολο της χώρας παρατηρείται αύξηση των **κοινών και λοιπών κατηγοριών επιδοτούμενων** ανέργων από τον προηγούμενο μήνα σε 1.698 άτομα και με ποσοστιαία αύξηση 0,92%. Σχετικά με τις Περιφέρειες η μεγαλύτερη ποσοστιαία αύξηση από τον προηγούμενο μήνα εμφανίζεται στην Περιφέρεια Νοτίου Αιγαίου με ποσοστό μεταβολής 72,48% και στην Περιφέρεια Ιονίων Νήσων με ποσοστό μεταβολής 54,35%. Από τις Περιφέρειες που εμφανίζουν ποσοστιαία μείωση η Περιφέρεια Δυτικής Μακεδονίας εμφανίζει την μεγαλύτερη με ποσοστό μεταβολής -10,03%.

Εποχικοί τουριστικών επαγγελματιών επιδοτούμενοι

- Στο σύνολο της χώρας παρατηρείται αύξηση των **εποχικών επιδοτούμενων ανέργων τουριστικών επαγγελματιών** από τον προηγούμενο μήνα σε 24.018 άτομα και με ποσοστιαία αύξηση 617,91%. Σχετικά με τις Περιφέρειες η μεγαλύτερη ποσοστιαία αύξηση από τον προηγούμενο μήνα εμφανίζεται στην Περιφέρεια Νοτίου Αιγαίου με ποσοστό μεταβολής 1.737,89%, στην Περιφέρεια Ιόνιων Νήσων με ποσοστό μεταβολής 1.605,58% και στην Περιφέρεια Βορείου Αιγαίου με ποσοστό μεταβολής 1.248,48%.

Σύνολο επιδοτούμενων

- Στο σύνολο της χώρας παρατηρείται αύξηση των **επιδοτούμενων ανέργων στο σύνολό τους (κοινοί και λοιπές κατηγορίες επιδοτούμενων και εποχικοί επιδοτούμενοι τουριστικών επαγγελματιών)** από τον προηγούμενο μήνα σε 25.716 άτομα και με ποσοστιαία αύξηση 13,67%. Σχετικά με τις Περιφέρειες η μεγαλύτερη ποσοστιαία αύξηση από τον προηγούμενο μήνα εμφανίζεται στην Περιφέρεια Νοτίου Αιγαίου με ποσοστό μεταβολής 260,32% και στην Περιφέρεια Ιόνιων Νήσων με ποσοστό μεταβολής 182,58%.