



ΣΥΝΟΠΤΙΚΗ ΕΚΘΕΣΗ  
ΕΓΓΕΓΡΑΜΜΕΝΟΙ ΣΤΟ ΜΗΤΡΩΟ ΤΟΥ ΟΑΕΔ  
ΟΚΤΩΒΡΙΟΣ 2012

|                               | Άνεργοι<br>[Αναζητούντες εργασία] | Λοιποί<br>[Μη αναζητούντες εργασία] [1] |
|-------------------------------|-----------------------------------|---|
| Εγγεγραμμένοι >= 12 Μήνες [2] | 338.055                           | 38.632                                  |
| Εγγεγραμμένοι < 12 Μήνες      | 439.713                           | 117.069                                 |
| Σύνολο                        | <b>777.768</b>                    | <b>155.701</b>                          |

|               | Κοινοί & Λοιπές<br>Κατηγορίες<br>επιδοτούμενων<br>[3] | Εποχικοί<br>τουριστικών<br>επαγγελματών<br>[3] | Σύνολο<br>[3]  | Δικαιούχοι που<br>πληρώθηκαν<br>και συνεχίζουν<br>να είναι<br>δικαιούχοι [4] | Νέες αιτήσεις<br>ανέργων<br>για επιδότηση<br>για επιδότηση<br>[5] |
|---------------|---|--|----------------|--|---|
| Επιδοτούμενοι | <b>172.057</b>  | <b>6.508</b>                                   | <b>178.565</b> | <b>141.233</b>   | <b>73.000</b>   |

Πίνακας 1: Εγγεγραμμένοι στο μητρώο του ΟΑΕΔ :  
Οκτώβριος 2012

ΥΠΟΜΝΗΜΑ

- [1] Εγγεγραμμένοι στο μητρώο του ΟΑΕΔ οι οποίοι έχουν δηλώσει ότι δεν αναζητούν εργασία.  
[2] Εγγεγραμμένοι στο μητρώο του ΟΑΕΔ με ενεργό δελτίο για συνεχόμενο διάστημα μεγαλύτερο ή ίσο των 12 μηνών.  
[3] Αφορά αριθμό δικαιούχων που πληρώθηκαν εντός του αντίστοιχου μήνα.  
[4] Σύνολο δικαιούχων επιδότησης που πληρώθηκαν και στο τέλος του μήνα συνεχίζουν να έχουν δικαίωμα επιδότησης.  
[5] Σύμφωνα με την ισχύουσα διοικητική διαδικασία, η πρώτη πληρωμή γίνεται 37 ημέρες μετά την εγγραφή του δικαιούχου επιδόματος ανεργίας.

1. Εγγεγραμμένοι στο μητρώο του ΟΑΕΔ

Στον πίνακα 1 εμφανίζονται τα στοιχεία των εγγεγραμμένων στο μητρώο του ΟΑΕΔ για τον μήνα Οκτώβριο 2012 στο σύνολο της χώρας. Από τον ανωτέρω πίνακα προκύπτουν τα εξής συμπεράσματα:

- Το σύνολο των ανέργων με κριτήριο την αναζήτηση εργασίας για τον μήνα Οκτώβριο 2012 ανήλθε σε 777.768 άτομα. Από αυτά 338.055 (ποσοστό 43,46%) είναι εγγεγραμμένα στο μητρώο του ΟΑΕΔ για χρονικό διάστημα ίσο ή και περισσότερο των 12 μηνών, και 439.713 (ποσοστό 56,54%) είναι εγγεγραμμένα στο μητρώο ανέργων του ΟΑΕΔ για χρονικό διάστημα μικρότερο των 12 μηνών.

- Το σύνολο των λοιπών (μη αναζητούντων εργασία) για τον μήνα Οκτώβριο 2012 ανήλθε σε 155.701 άτομα όπου 38.632 (ποσοστό 24,81%) είναι εγγεγραμμένα στο μητρώο του ΟΑΕΔ για χρονικό διάστημα ίσο ή και περισσότερο των 12 μηνών, και 117.069 (ποσοστό 75,19%) εγγεγραμμένα για χρονικό διάστημα μικρότερο των 12 μηνών.
- Το σύνολο των επιδοτούμενων ανέργων (αφορά τον αριθμό των δικαιούχων που πληρώθηκαν εντός του αντίστοιχου μήνα) ανέρχεται σε 178.565 άτομα από τα οποία οι 172.057 (ποσοστό 96,36%) είναι κοινοί και λοιπές κατηγορίες επιδοτούμενων και οι 6.508 (ποσοστό 3,64%) είναι εποχικοί τουριστικών επαγγελματιών.
- Το σύνολο του αριθμού των δικαιούχων που πληρώθηκαν και στο τέλος του μήνα συνεχίζουν να έχουν δικαίωμα επιδότησης ανέρχεται σε 141.233 άτομα.
- Το σύνολο των νέων αιτήσεων ανέργων για επιδότηση (σύμφωνα με την ισχύουσα διοικητική διαδικασία, η πρώτη πληρωμή γίνεται 37 ημέρες μετά την εγγραφή του δικαιούχου επιδόματος ανεργίας) ανέρχεται σε 73.000 άτομα.

## 2. Εγγεγραμμένοι άνεργοι αναζητούντες εργασία ανά Περιφέρεια

Στον πίνακα 2 εμφανίζεται ο αριθμός ανέργων που αναζητούν εργασία ανά Περιφέρεια και η ποσοστιαία κατανομή του ανά Περιφέρεια για τον μήνα Οκτώβριο 2012.

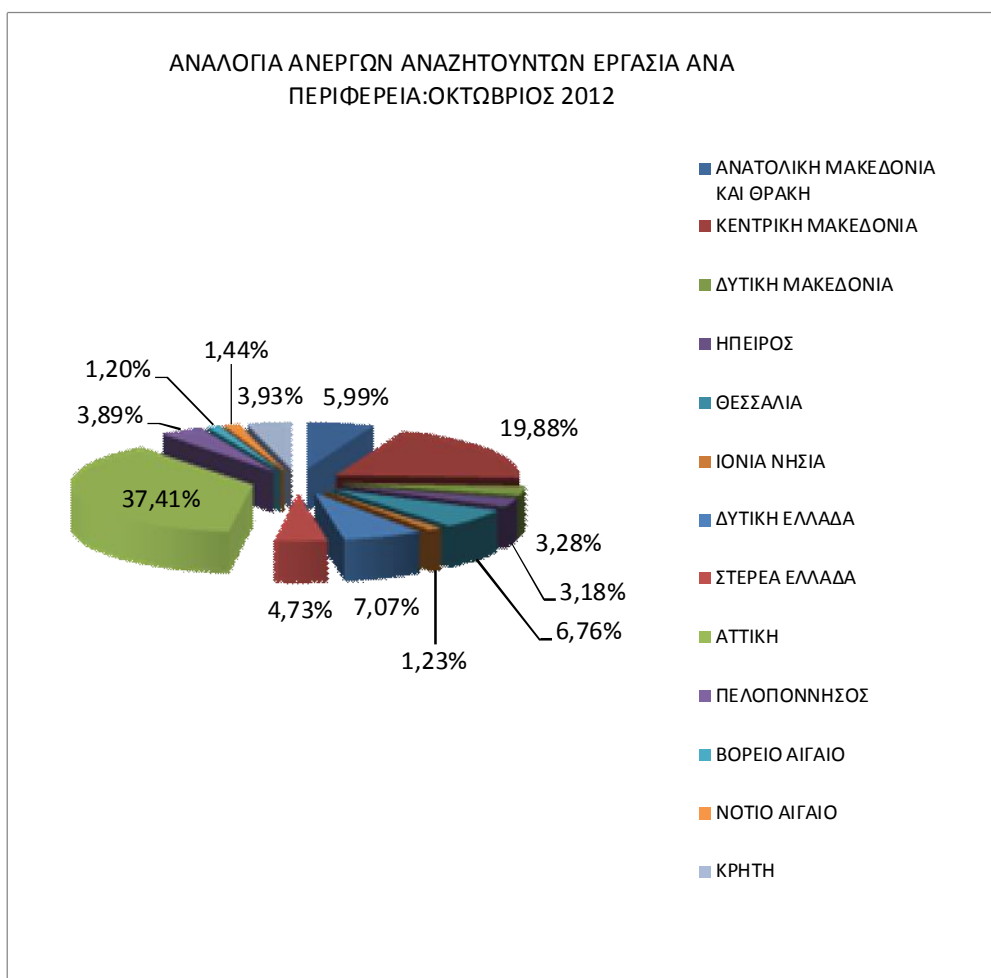
| ΑΡΙΘΜΟΣ ΑΝΕΡΓΩΝ ΑΝΑΖΗΤΟΥΝΤΩΝ ΕΡΓΑΣΙΑ ΑΝΑ ΠΕΡΙΦΕΡΕΙΑ<br>ΟΚΤΩΒΡΙΟΣ 2012 |                |                |
|---|----------------|----------------|
|   | ΟΚΤΩΒΡΙΟΣ 2012 | ΠΟΣΟΣΤΟ        |
| ΑΝΑΤΟΛΙΚΗ ΜΑΚΕΔΟΝΙΑ ΚΑΙ ΘΡΑΚΗ   | 46.624         | 5,99%          |
| ΚΕΝΤΡΙΚΗ ΜΑΚΕΔΟΝΙΑ  | 154.630        | 19,88%         |
| ΔΥΤΙΚΗ ΜΑΚΕΔΟΝΙΑ  | 25.486         | 3,28%          |
| ΗΠΕΙΡΟΣ   | 24.696         | 3,18%          |
| ΘΕΣΣΑΛΙΑ  | 52.552         | 6,76%          |
| ΙΟΝΙΑ ΝΗΣΙΑ   | 9.605          | 1,23%          |
| ΔΥΤΙΚΗ ΕΛΛΑΔΑ   | 54.987         | 7,07%          |
| ΣΤΕΡΕΑ ΕΛΛΑΔΑ   | 36.816         | 4,73%          |
| ΑΤΤΙΚΗ  | 290.990        | 37,41%         |
| ΠΕΛΟΠΟΝΝΗΣΟΣ  | 30.293         | 3,89%          |
| ΒΟΡΕΙΟ ΑΙΓΑΙΟ   | 9.340          | 1,20%          |
| ΝΟΤΙΟ ΑΙΓΑΙΟ  | 11.176         | 1,44%          |
| ΚΡΗΤΗ   | 30.573         | 3,93%          |
| <b>ΣΥΝΟΛΟ</b>   | <b>777.768</b> | <b>100,00%</b> |

Πίνακας 2: Κατανομή ανέργων αναζητούντων εργασία ανά Περιφέρεια:  
Οκτώβριος 2012

Όπως προκύπτει από τον ανωτέρω πίνακα ο υψηλότερος αριθμός ανέργων που αναζητούν εργασία εμφανίζεται στην Περιφέρεια Αττικής με 290.990 άτομα και στην Περιφέρεια Κεντρικής Μακεδονίας με 154.630 άτομα, καθώς οι δύο αυτές Περιφέρειες συγκεντρώνουν το υψηλότερο πληθυσμό στο σύνολο της χώρας.

Στην Περιφέρεια Αττικής αναλογεί το 37,41% των ανέργων που αναζητούν εργασία από το σύνολο της χώρας και στην Περιφέρεια της Κεντρικής Μακεδονίας αναλογεί το 19,88%.

Στο διάγραμμα 1 εμφανίζεται το ποσοστό των ανέργων αναζητούντων εργασία που αναλογεί σε κάθε Περιφέρεια για τον Οκτώβριο 2012.

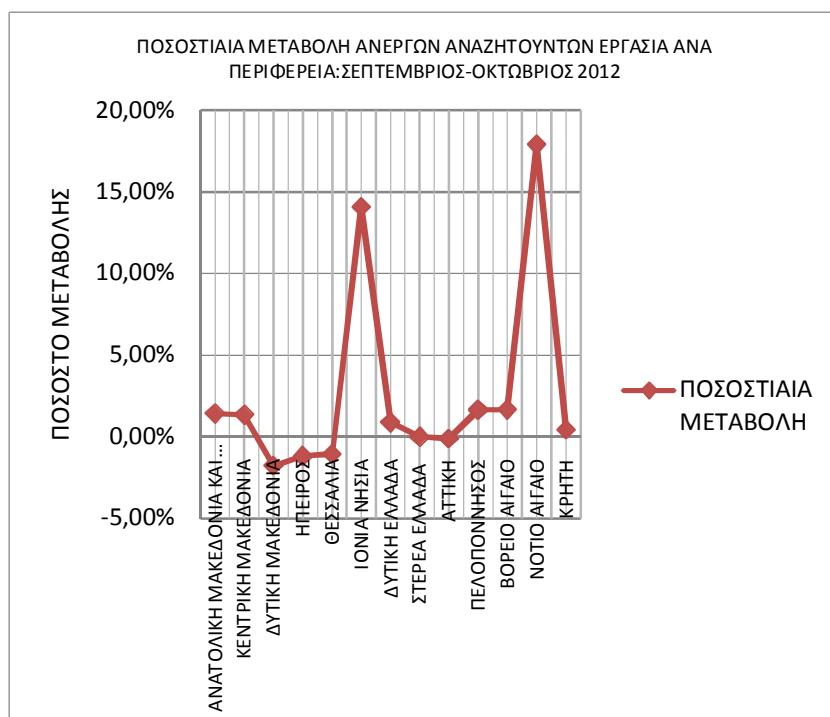


Διάγραμμα 1: Ποσοστιαία κατανομή ανέργων αναζητούντων εργασία ανά Περιφέρεια: Οκτώβριος 2012

### 3. Μεταβολές στον αριθμό ανέργων αναζητούντων εργασία.

| ΜΕΤΑΒΟΛΕΣ ΑΝΕΡΓΩΝ ΑΝΑΖΗΤΟΥΝΤΩΝ ΕΡΓΑΣΙΑ ΑΝΑ ΠΕΡΙΦΕΡΕΙΑ<br>ΣΕΠΤΕΜΒΡΙΟΣ-ΟΚΤΩΒΡΙΟΣ 2012 |                     |                   |                     |                        |
|---|---------------------|-------------------|---------------------|------------------------|
|   | ΣΕΠΤΕΜΒΡΙΟΣ<br>2012 | ΟΚΤΩΒΡΙΟΣ<br>2012 | ΑΠΟΛΥΤΗ<br>ΜΕΤΑΒΟΛΗ | ΠΟΣΟΣΤΙΑΙΑ<br>ΜΕΤΑΒΟΛΗ |
| ΑΝΑΤΟΛΙΚΗ ΜΑΚΕΔΟΝΙΑ<br>ΚΑΙ ΘΡΑΚΗ  | 45.967              | 46.624            | 657                 | 1,43%                  |
| ΚΕΝΤΡΙΚΗ ΜΑΚΕΔΟΝΙΑ  | 152.572             | 154.630           | 2.058               | 1,35%                  |
| ΔΥΤΙΚΗ ΜΑΚΕΔΟΝΙΑ  | 25.945              | 25.486            | -459                | -1,77%                 |
| ΗΠΕΙΡΟΣ   | 24.993              | 24.696            | -297                | -1,19%                 |
| ΘΕΣΣΑΛΙΑ  | 53.119              | 52.552            | -567                | -1,07%                 |
| ΙΟΝΙΑ ΝΗΣΙΑ   | 8.419               | 9.605             | 1.186               | 14,09%                 |
| ΔΥΤΙΚΗ ΕΛΛΑΔΑ   | 54.507              | 54.987            | 480                 | 0,88%                  |
| ΣΤΕΡΕΑ ΕΛΛΑΔΑ   | 36.821              | 36.816            | -5                  | -0,01%                 |
| ΑΤΤΙΚΗ  | 291.330             | 290.990           | -340                | -0,12%                 |
| ΠΕΛΟΠΟΝΝΗΣΟΣ  | 29.800              | 30.293            | 493                 | 1,65%                  |
| ΒΟΡΕΙΟ ΑΙΓΑΙΟ   | 9.187               | 9.340             | 153                 | 1,67%                  |
| ΝΟΤΙΟ ΑΙΓΑΙΟ  | 9.478               | 11.176            | 1.698               | 17,92%                 |
| ΚΡΗΤΗ   | 30.441              | 30.573            | 132                 | 0,43%                  |
| <b>ΣΥΝΟΛΟ</b>   | <b>772.579</b>      | <b>777.768</b>    | <b>5.189</b>        | <b>0,67%</b>           |

Πίνακας 3: Μεταβολές αριθμού ανέργων αναζητούντων εργασία:  
Σεπτέμβριος-Οκτώβριος 2012



Διάγραμμα 2: Ποσοστιαία μεταβολή αριθμού ανέργων αναζητούντων εργασία:  
Σεπτέμβριος-Οκτώβριος 2012

Όπως προκύπτει από τον πίνακα 3 καθώς και από το διάγραμμα 2 στο σύνολο της χώρας παρατηρείται αύξηση των ανέργων αναζητούντων εργασία από τον προηγούμενο μήνα σε 5.189 άτομα και με ποσοστιαία μεταβολή 0,67%. Η μεγαλύτερη ποσοστιαία αύξηση μεταξύ των Περιφερειών στους ανέργους αναζητούντες εργασία από τον προηγούμενο μήνα εμφανίζεται στην Περιφέρεια Νοτίου Αιγαίου με

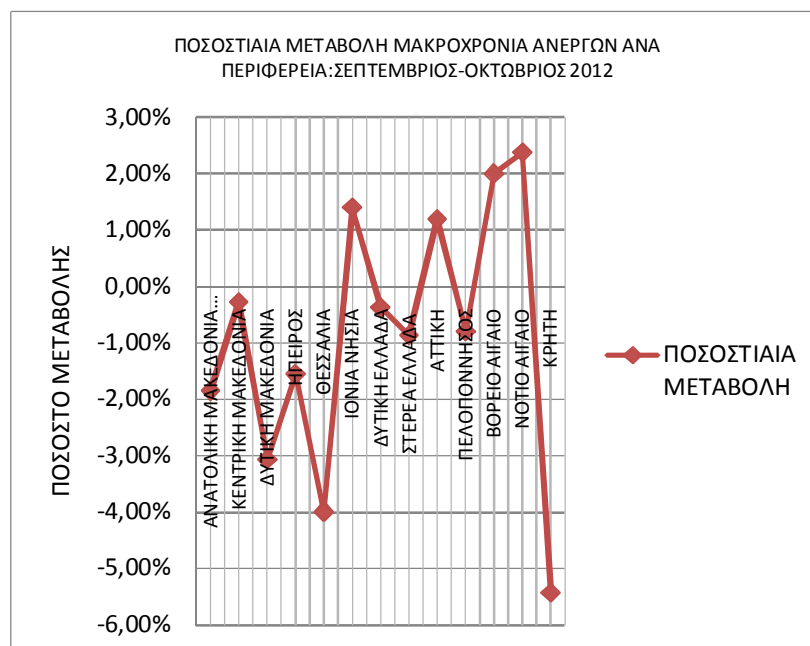
ποσοστιαία μεταβολή 17,92% και στην Περιφέρεια Ιόνιων Νήσων με ποσοστιαία μεταβολή 14,09%. Από τις Περιφέρειες που εμφανίζουν ποσοστιαία μείωση η Περιφέρεια Δυτικής Μακεδονίας και η Περιφέρεια Ηπείρου εμφανίζουν την μεγαλύτερη με ποσοστό μεταβολής -1,77% και -1,19% αντίστοιχα.

#### 4. Μεταβολές στον αριθμό μακροχρόνια ανέργων αναζητούντων εργασία.

ΜΕΤΑΒΟΛΕΣ ΜΑΚΡΟΧΡΟΝΙΑ ΑΝΕΡΓΩΝ ΑΝΑΖΗΤΟΥΝΤΩΝ ΕΡΓΑΣΙΑ ΑΝΑ ΠΕΡΙΦΕΡΕΙΑ  
ΣΕΠΤΕΜΒΡΙΟΣ-ΟΚΤΩΒΡΙΟΣ 2012

|                               | ΣΕΠΤΕΜΒΡΙΟΣ<br>2012 | ΟΚΤΩΒΡΙΟΣ<br>2012 | ΑΠΟΛΥΤΗ<br>ΜΕΤΑΒΟΛΗ | ΠΟΣΟΣΤΙΑΙΑ<br>ΜΕΤΑΒΟΛΗ |
|-------------------------------|---------------------|-------------------|---------------------|------------------------|
| ΑΝΑΤΟΛΙΚΗ ΜΑΚΕΔΟΝΙΑ ΚΑΙ ΘΡΑΚΗ | 21.733              | 21.331            | -402                | -1,85%                 |
| ΚΕΝΤΡΙΚΗ ΜΑΚΕΔΟΝΙΑ            | 75.406              | 75.198            | -208                | -0,28%                 |
| ΔΥΤΙΚΗ ΜΑΚΕΔΟΝΙΑ              | 12.889              | 12.494            | -395                | -3,06%                 |
| ΗΠΕΙΡΟΣ                       | 11.496              | 11.317            | -179                | -1,56%                 |
| ΘΕΣΣΑΛΙΑ                      | 25.409              | 24.395            | -1.014              | -3,99%                 |
| ΙΟΝΙΑ ΝΗΣΙΑ                   | 2.792               | 2.831             | 39                  | 1,40%                  |
| ΔΥΤΙΚΗ ΕΛΛΑΔΑ                 | 25.274              | 25.180            | -94                 | -0,37%                 |
| ΣΤΕΡΕΑ ΕΛΛΑΔΑ                 | 16.678              | 16.534            | -144                | -0,86%                 |
| ΑΤΤΙΚΗ                        | 117.073             | 118.464           | 1.391               | 1,19%                  |
| ΠΕΛΟΠΟΝΝΗΣΟΣ                  | 11.900              | 11.805            | -95                 | -0,80%                 |
| ΒΟΡΕΙΟ ΑΙΓΑΙΟ                 | 3.651               | 3.724             | 73                  | 2,00%                  |
| ΝΟΤΙΟ ΑΙΓΑΙΟ                  | 3.409               | 3.490             | 81                  | 2,38%                  |
| ΚΡΗΤΗ                         | 11.940              | 11.292            | -648                | -5,43%                 |
| <b>ΣΥΝΟΛΟ</b>                 | <b>339.650</b>      | <b>338.055</b>    | <b>-1.595</b>       | <b>-0,47%</b>          |

Πίνακας 4: Μεταβολές αριθμού μακροχρόνια ανέργων αναζητούντων εργασία:  
Σεπτέμβριος-Οκτώβριος 2012



Διάγραμμα 3: Ποσοστιαία μεταβολή αριθμού μακροχρόνια ανέργων αναζητούντων εργασία: Σεπτέμβριος-Οκτώβριος 2012

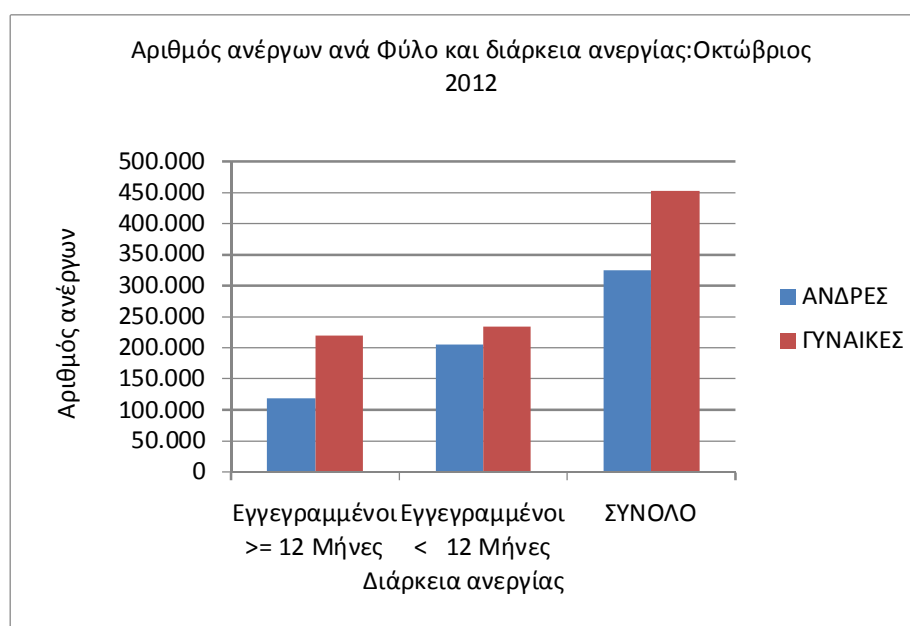
Σύμφωνα με τον πίνακα 4 καθώς και το διάγραμμα 3 στο σύνολο της χώρας παρατηρείται μείωση των μακροχρόνια ανέργων σε σχέση με τον προηγούμενο μήνα

σε -1.595 άτομα και με ποσοστιαία μεταβολή -0,47%. Η μεγαλύτερη ποσοστιαία μείωση εμφανίζεται στην Περιφέρεια Κρήτης με ποσοστό μεταβολής -5,43% και στην Περιφέρεια Θεσσαλίας με ποσοστό μεταβολής -3,99%. Από τις Περιφέρειες που εμφανίζουν ποσοστιαία αύξηση η Περιφέρεια Νοτίου Αιγαίου και η Περιφέρεια Βορείου Αιγαίου εμφανίζουν την μεγαλύτερη με ποσοστό μεταβολής 2,38% και 2,00% αντίστοιχα.

#### 5. Εγγεγραμμένοι άνεργοι αναζητούντες εργασία ανά Φύλο και διάρκεια ανεργίας

|               | Εγγεγραμμένοι<br>>=12 Μήνες | Εγγεγραμμένοι<br><12 Μήνες | Σύνολο         | Ποσοστό %      |
|---------------|-----------------------------|----------------------------|----------------|----------------|
| Άνδρες        | 118.178                     | 206.317                    | 324.495        | 41,72%         |
| Γυναίκες      | 219.877                     | 233.396                    | 453.273        | 58,28%         |
| <b>Σύνολο</b> | <b>338.055</b>              | <b>439.713</b>             | <b>777.768</b> | <b>100,00%</b> |

Πίνακας 5: Εγγεγραμμένοι άνεργοι αναζητούντες εργασία ανά Φύλο και διάρκεια ανεργίας: Οκτώβριος 2012



Διάγραμμα 4 : Εγγεγραμμένοι άνεργοι αναζητούντες εργασία ανά Φύλο και διάρκεια ανεργίας: Οκτώβριος 2012

Όπως προκύπτει από τον πίνακα 5 και το διάγραμμα 4 από το σύνολο των ανέργων αναζητούντων εργασία ανά φύλο, 324.495 άτομα είναι άνδρες (ποσοστό 41,72%) και 453.273 είναι γυναίκες (ποσοστό 58,28%).

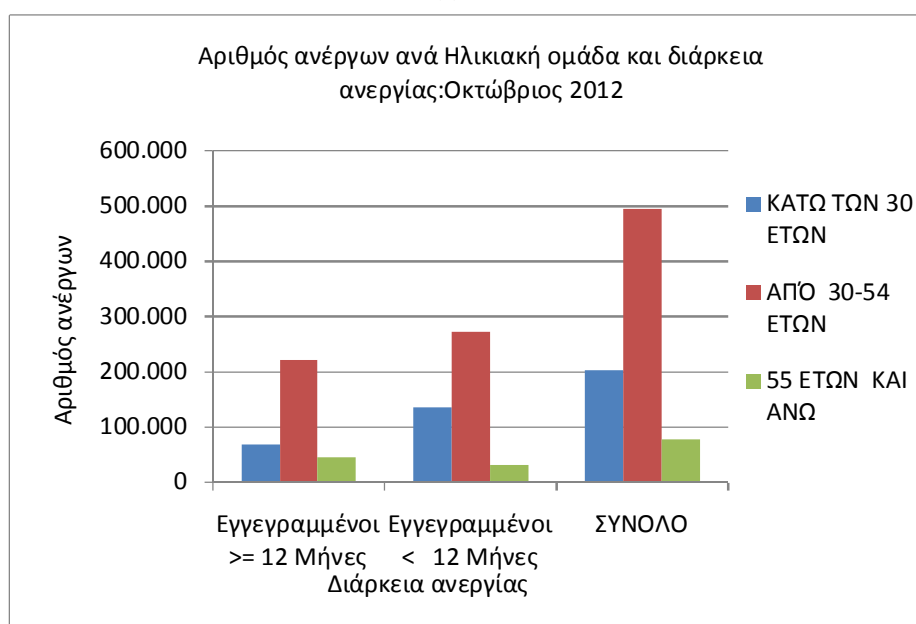
Στους εγγεγραμμένους άνεργους αναζητούντες εργασία για χρονικό διάστημα μεγαλύτερου ή ίσου των 12 μηνών, οι άνδρες ανέρχονται σε 118.178 άτομα ενώ οι γυναίκες ανέρχονται σε 219.877.

Στους εγγεγραμμένους ανέργους αναζητούντες εργασία για χρονικό διάστημα μικρότερο των 12 μηνών, οι άνδρες ανέρχονται σε 206.317 άτομα ενώ οι γυναίκες ανέρχονται σε 233.396.

#### 6. Εγγεγραμμένοι άνεργοι αναζητούντες εργασία ανά Ηλικιακή Ομάδα και διάρκεια ανεργίας

|                  | Εγγεγραμμένοι<br>>=12 Μήνες | Εγγεγραμμένοι<br><12 Μήνες | Σύνολο         | Ποσοστό %      |
|------------------|-----------------------------|----------------------------|----------------|----------------|
| Κάτω των 30 ετών | 68.912                      | 134.820                    | 203.732        | 26,19%         |
| Από 30-54 ετών   | 222.814                     | 273.148                    | 495.962        | 63,77%         |
| 55 ετών και άνω  | 46.329                      | 31.745                     | 78.074         | 10,04%         |
| <b>Σύνολο</b>    | <b>338.055</b>              | <b>439.713</b>             | <b>777.768</b> | <b>100,00%</b> |

Πίνακας 6: Εγγεγραμμένοι άνεργοι αναζητούντες εργασία ανά Ηλικιακή Ομάδα και διάρκεια ανεργίας: Οκτώβριος 2012



Διάγραμμα 5: Εγγεγραμμένοι άνεργοι αναζητούντες εργασία ανά Ηλικιακή Ομάδα και διάρκεια ανεργίας: Οκτώβριος 2012

Όπως προκύπτει από τον πίνακα 6 και το διάγραμμα 5 από το σύνολο των ανέργων αναζητούντων εργασία ανά ηλικιακή ομάδα, 203.732 άτομα (ποσοστό 26,19%) ανήκουν στην ηλικιακή ομάδα κάτω των 30 ετών, 495.962 (ποσοστό 63,77%) ανήκουν στην ηλικιακή ομάδα από 30-54 ετών, και 78.074 (ποσοστό 10,04%) ανήκουν στην ηλικιακή ομάδα 55 ετών και άνω.

Στους εγγεγραμμένους ανέργους αναζητούντες εργασία για χρονικό διάστημα μεγαλύτερου ή ίσου των 12 μηνών οι άνεργοι της ηλικιακής ομάδας κάτω των 30 ετών ανέρχονται σε 69.912 άτομα, οι άνεργοι της ηλικιακής ομάδας από 30-54 ετών ανέρχονται σε 222.814 και οι άνεργοι της ηλικιακής ομάδας 55 ετών και άνω ανέρχονται σε 46.329 άτομα.

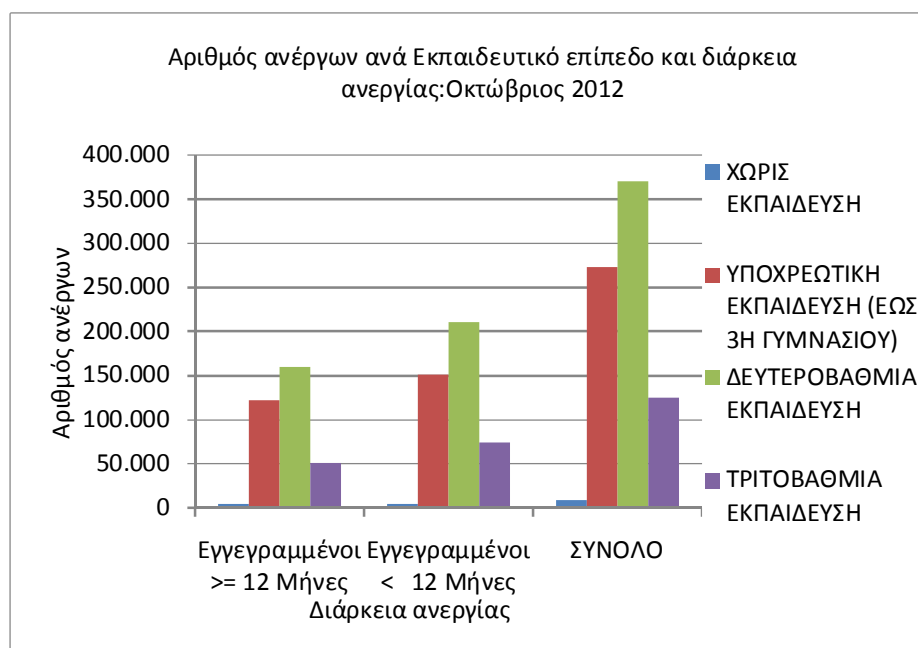
Στους εγγεγραμμένους ανέργους αναζητούντες εργασία για χρονικό διάστημα μικρότερο των 12 μηνών οι άνεργοι της ηλικιακής ομάδας κάτω των 30 ετών

ανέρχονται σε 134.820 άτομα, οι άνεργοι της ηλικιακής ομάδας από 30-54 ετών ανέρχονται σε 273.148 άτομα και οι άνεργοι της ηλικιακής ομάδας 55 ετών και άνω ανέρχονται σε 31.745 άτομα.

#### 7. Εγγεγραμμένοι άνεργοι αναζητούντες εργασία ανά Εκπαιδευτικό Επίπεδο και διάρκεια ανεργίας

|  | Εγγεγραμμένοι<br>>=12 Μήνες | Εγγεγραμμένοι<br><12 Μήνες | Σύνολο         | Ποσοστό %      |
|--|-----------------------------|----------------------------|----------------|----------------|
| Χωρίς εκπαίδευση   | 4.375                       | 4.530                      | 8.905          | 1,14%          |
| Υποχρεωτική εκπαίδευση<br>(έως 3 <sup>η</sup> Γυμνασίου) | 121.941                     | 150.805                    | 272.746        | 35,07%         |
| Δευτεροβάθμια εκπαίδευση                                 | 160.441                     | 209.885                    | 370.326        | 47,61%         |
| Τριτοβάθμια εκπαίδευση                                   | 51.298                      | 74.493                     | 125.791        | 16,17%         |
| <b>Σύνολο</b>  | <b>338.055</b>              | <b>439.713</b>             | <b>777.768</b> | <b>100,00%</b> |

Πίνακας 7: Εγγεγραμμένοι άνεργοι αναζητούντες εργασία ανά Εκπαιδευτικό Επίπεδο και διάρκεια ανεργίας: Οκτώβριος 2012



Διάγραμμα 6: Εγγεγραμμένοι άνεργοι αναζητούντες εργασία ανά Εκπαιδευτικό Επίπεδο και διάρκεια ανεργίας: Οκτώβριος 2012

Όπως προκύπτει από τον πίνακα 7 και το διάγραμμα 6 από το σύνολο των ανέργων αναζητούντων εργασία ανά εκπαιδευτικό επίπεδο, 8.905 άτομα (ποσοστό 1,14%) ανήκουν στο εκπαιδευτικό επίπεδο χωρίς εκπαίδευση, 272.746 (ποσοστό 35,07%) ανήκουν στο εκπαιδευτικό επίπεδο Υποχρεωτικής εκπαίδευσης (έως 3<sup>η</sup> Γυμνασίου), 370.326 (ποσοστό 47,61%) ανήκουν στο εκπαιδευτικό επίπεδο Δευτεροβάθμιας εκπαίδευσης και 125.791 (ποσοστό 16,17%) ανήκουν στο εκπαιδευτικό επίπεδο Τριτοβάθμιας εκπαίδευσης.



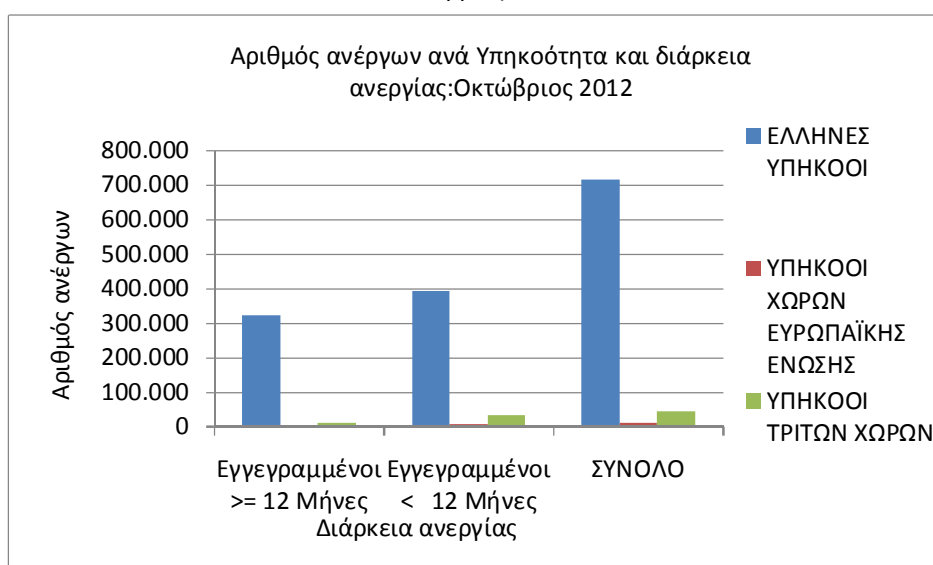
Στους εγγεγραμμένους ανέργους αναζητούντες εργασία για χρονικό διάστημα μεγαλύτερου ή ίσου των 12 μηνών οι άνεργοι του εκπαιδευτικού επίπεδου χωρίς εκπαίδευση ανέρχονται σε 4.375 άτομα, οι άνεργοι του εκπαιδευτικού επιπέδου Υποχρεωτικής εκπαίδευσης (έως 3<sup>η</sup> Γυμνασίου) ανέρχονται σε 121.941, οι άνεργοι του εκπαιδευτικού επιπέδου Δευτεροβάθμιας εκπαίδευσης ανέρχονται σε 160.441 και οι άνεργοι του εκπαιδευτικού επιπέδου Τριτοβάθμιας εκπαίδευσης ανέρχονται σε 51.298 άτομα.

Στους εγγεγραμμένους ανέργους αναζητούντες εργασία για χρονικό διάστημα μικρότερο των 12 μηνών οι άνεργοι του εκπαιδευτικού επιπέδου χωρίς εκπαίδευση ανέρχονται σε 4.530 άτομα, της Υποχρεωτικής εκπαίδευσης (έως 3<sup>η</sup> Γυμνασίου) ανέρχονται σε 150.805, της Δευτεροβάθμιας εκπαίδευσης ανέρχονται σε 209.885 και της Τριτοβάθμιας εκπαίδευσης ανέρχονται σε 74.493 άτομα.

#### 8. Εγγεγραμμένοι άνεργοι αναζητούντες εργασία ανά Υπηκοότητα και διάρκεια ανεργίας

|                                 | Εγγεγραμμένοι<br>>=12 Μήνες | Εγγεγραμμένοι<br><12 Μήνες | Σύνολο         | Ποσοστό %      |
|---------------------------------|-----------------------------|----------------------------|----------------|----------------|
| Έλληνες Υπήκοοι                 | 322.638                     | 396.130                    | 718.768        | 92,41%         |
| Υπήκοοι χωρών Ευρωπαϊκής Ένωσης | 3.616                       | 9.498                      | 13.114         | 1,69%          |
| Υπήκοοι τρίτων χωρών            | 11.801                      | 34.085                     | 45.886         | 5,90%          |
| <b>Σύνολο</b>                   | <b>338.055</b>              | <b>439.713</b>             | <b>777.768</b> | <b>100,00%</b> |

Πίνακας 8: Εγγεγραμμένοι άνεργοι αναζητούντες εργασία ανά Υπηκοότητα και διάρκεια ανεργίας: Οκτώβριος 2012



Διάγραμμα 7: Εγγεγραμμένοι άνεργοι αναζητούντες εργασία ανά Υπηκοότητα και διάρκεια ανεργίας: Οκτώβριος 2012

Όπως προκύπτει από τον πίνακα 8 και το διάγραμμα 7 από το σύνολο των ανέργων αναζητούντων εργασία ανά Υπηκοότητα, 718.768 άτομα (ποσοστό 92,41%) είναι

Έλληνες Υπήκοοι, 13.114 (ποσοστό 1,69%) είναι Υπήκοοι χωρών Ευρωπαϊκής Ένωσης και 45.886 (ποσοστό 5,90%) είναι Υπήκοοι τρίτων χωρών.

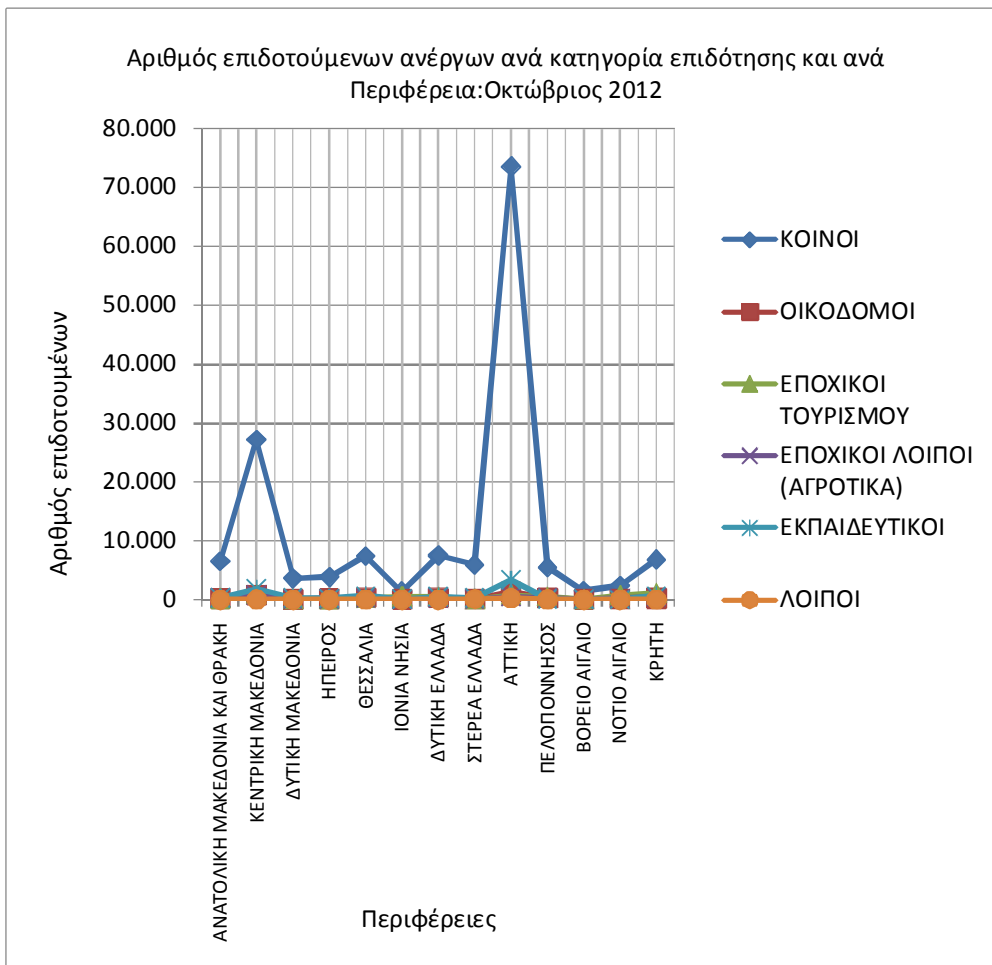
Στους εγγεγραμμένους ανέργους αναζητούντες εργασία ανά Υπηκοότητα για χρονικό διάστημα μεγαλύτερου ή ίσου των 12 μηνών οι Έλληνες Υπήκοοι ανέρχονται σε 322.638 άτομα, οι Υπήκοοι χωρών Ευρωπαϊκής Ένωσης ανέρχονται σε 3.616 άτομα και οι Υπήκοοι τρίτων χωρών ανέρχονται σε 11.801 άτομα.

Στους εγγεγραμμένους ανέργους αναζητούντες εργασία για χρονικό διάστημα μικρότερο των 12 μηνών οι Έλληνες Υπήκοοι ανέρχονται σε 396.130 άτομα, οι Υπήκοοι χωρών Ευρωπαϊκής Ένωσης ανέρχονται σε 9.498 άτομα και οι Υπήκοοι τρίτων χωρών ανέρχονται σε 34.085 άτομα.

#### 9. Επιδοτούμενοι άνεργοι ανά κατηγορία και ανά Περιφέρεια

| ΠΕΡΙΦΕΡΕΙΕΣ                         | ΚΟΙΝΟΙ         | ΟΙΚΟΔΟΜΟΙ    | ΕΠΟΧΙΚΟΙ<br>ΤΟΥΡΙΣΜΟΥ | ΕΠΟΧΙΚΟΙ<br>ΛΟΙΠΟΙ<br>(ΑΓΡΟΤΙΚΑ) | ΕΚΠΑΙΔΕΥΤΙΚΟΙ | ΛΟΙΠΟΙ     | ΣΥΝΟΛΟ         |
|-------------------------------------|----------------|--------------|-----------------------|----------------------------------|---------------|------------|----------------|
| ΑΝΑΤΟΛΙΚΗ<br>ΜΑΚΕΔΟΝΙΑ ΚΑΙ<br>ΘΡΑΚΗ | 6.567          | 192          | 265                   | 337                              | 312           | 22         | 7.695          |
| ΚΕΝΤΡΙΚΗ<br>ΜΑΚΕΔΟΝΙΑ               | 27.244         | 879          | 952                   | 850                              | 1.899         | 55         | 31.879         |
| ΔΥΤΙΚΗ<br>ΜΑΚΕΔΟΝΙΑ                 | 3.665          | 108          | 153                   | 120                              | 353           | 1          | 4.400          |
| ΗΠΕΙΡΟΣ                             | 3.913          | 224          | 69                    | 71                               | 274           | 26         | 4.577          |
| ΘΕΣΣΑΛΙΑ                            | 7.479          | 376          | 319                   | 276                              | 707           | 29         | 9.186          |
| ΙΟΝΙΑ ΝΗΣΙΑ                         | 1.442          | 108          | 593                   | 96                               | 156           | 2          | 2.397          |
| ΔΥΤΙΚΗ ΕΛΛΑΔΑ                       | 7.554          | 366          | 498                   | 329                              | 555           | 1          | 9.303          |
| ΣΤΕΡΕΑ ΕΛΛΑΔΑ                       | 5.980          | 137          | 183                   | 80                               | 327           | 148        | 6.855          |
| ΑΤΤΙΚΗ                              | 73.621         | 1.338        | 842                   | 652                              | 3.348         | 288        | 80.089         |
| ΠΕΛΟΠΟΝΝΗΣΟΣ                        | 5.547          | 323          | 549                   | 306                              | 128           | 77         | 6.930          |
| ΒΟΡΕΙΟ ΑΙΓΑΙΟ                       | 1.557          | 85           | 112                   | 38                               | 155           | 4          | 1.951          |
| ΝΟΤΙΟ ΑΙΓΑΙΟ                        | 2.453          | 173          | 780                   | 274                              | 72            | 6          | 3.758          |
| ΚΡΗΤΗ                               | 6.887          | 271          | 1.193                 | 492                              | 670           | 32         | 9.545          |
| <b>ΣΥΝΟΛΟ</b>                       | <b>153.909</b> | <b>4.580</b> | <b>6.508</b>          | <b>3.921</b>                     | <b>8.956</b>  | <b>691</b> | <b>178.565</b> |

Πίνακας 9 : Αριθμός επιδοτούμενων ανέργων ανά κατηγορία και ανά Περιφέρεια:  
Οκτώβριος 2012



Διάγραμμα 8: Αριθμός επιδοτούμενων ανέργων ανά κατηγορία και ανά Περιφέρεια: Οκτώβριος 2012

Όπως προκύπτει από τον πίνακα 9 και το διάγραμμα 8 το σύνολο των επιδοτούμενων ανέργων κατά τον μήνα Οκτώβριο ανέρχεται σε 178.565 άτομα. Από αυτά 153.909 (ποσοστό 86,19%) είναι κοινοί επιδοτούμενοι, 4.580 (ποσοστό 2,56%) είναι Οικοδόμοι επιδοτούμενοι, 6.508 (ποσοστό 3,64%) είναι εποχικοί τουριστικών επαγγελματιών επιδοτούμενοι, 3.921 (ποσοστό 2,20%) είναι εποχικοί λοιποί επιδοτούμενοι (αγροτικά), 8.956 (ποσοστό 5,02%) είναι εκπαιδευτικοί επιδοτούμενοι και 691 (ποσοστό 0,39%) είναι λοιποί επιδοτούμενοι.

- Στην κατηγορία των κοινών επιδοτούμενων το σύνολο των επιδοτούμενων ανέρχεται σε 153.909 άτομα με τον μεγαλύτερο αριθμό επιδοτούμενων να εμφανίζεται στην Περιφέρεια Αττικής με 73.621 άτομα και στην Περιφέρεια Κεντρικής Μακεδονίας με 27.244 άτομα.
- Στην κατηγορία των Οικοδόμων επιδοτούμενων το σύνολο των επιδοτούμενων ανέρχεται σε 4.580 άτομα με τον μεγαλύτερο αριθμό επιδοτούμενων να εμφανίζεται στην Περιφέρεια Αττικής με 1.338 άτομα και στην Περιφέρεια Κεντρικής Μακεδονίας με 879 άτομα.
- Στην κατηγορία των εποχικών τουρισμού (τουριστικών επαγγελματιών) επιδοτούμενων το σύνολο των επιδοτούμενων ανέρχεται σε 6.508 άτομα με τον μεγαλύτερο αριθμό επιδοτούμενων να εμφανίζεται στην Περιφέρεια Κρήτης με 1.193 άτομα, στην Περιφέρεια Κεντρικής Μακεδονίας με 952 άτομα και στην Περιφέρεια Αττικής με 842 άτομα.
- Στην κατηγορία των εποχικών λοιπών (αγροτικά) επιδοτούμενων ανέρχεται σε 3.921 άτομα με τον μεγαλύτερο αριθμό επιδοτούμενων να εμφανίζεται στην Περιφέρεια Κεντρικής Μακεδονίας με 850 άτομα και στην Περιφέρεια Αττικής με 652 άτομα.
- Στην κατηγορία των εκπαιδευτικών επιδοτούμενων το σύνολο των επιδοτούμενων ανέρχεται σε 8.956 άτομα με τον μεγαλύτερο αριθμό επιδοτούμενων να εμφανίζεται στην Περιφέρεια Αττικής με 3.348 άτομα και στην Περιφέρεια Κεντρικής Μακεδονίας με 1.899 άτομα.
- Στην κατηγορία των λοιπών επιδοτούμενων το σύνολο των επιδοτούμενων ανέρχεται σε 691 άτομα με τον μεγαλύτερο αριθμό επιδοτούμενων να εμφανίζεται στην Περιφέρεια Αττικής με 288 άτομα και στην Περιφέρεια Στερεάς Ελλάδας με 148 άτομα.

#### 10. Επιδοτούμενοι άνεργοι και μεταβολές στις κατηγορίες (κοινοί και λοιπές κατηγορίες επιδοτούμενων και εποχικοί τουριστικών επαγγελματιών) ανά Περιφέρεια

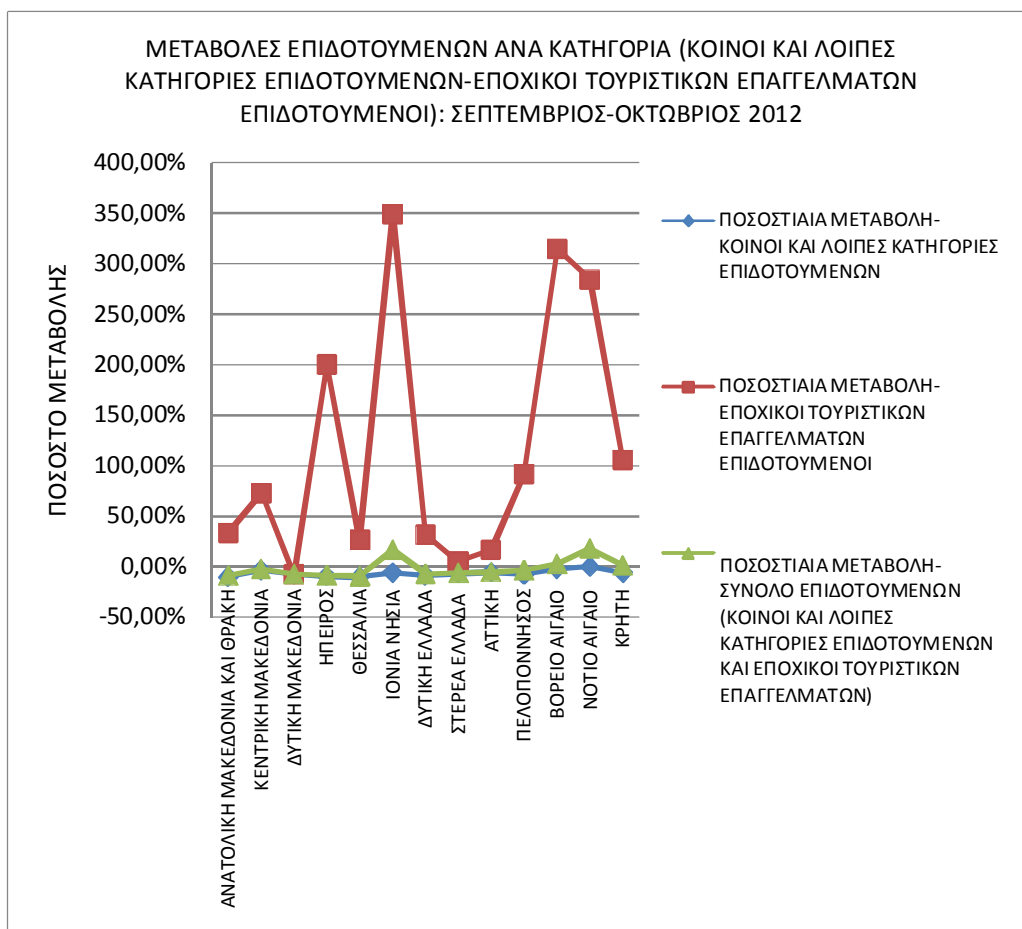
Στον πίνακα 10 εμφανίζεται ο αριθμός των επιδοτούμενων ανέργων ανά κατηγορία (κοινοί και λοιπές κατηγορίες επιδοτούμενων και εποχικοί τουριστικών επαγγελματιών) και ανά Περιφέρεια για τον μήνα Οκτώβριο 2012 καθώς και η αριθμητική και ποσοστιαία μεταβολή τους από τον προηγούμενο μήνα Σεπτέμβριο. Το σύνολο των επιδοτούμενων ανέργων ανέρχεται σε 178.565 άτομα από τα οποία 172.057 είναι κοινοί και λοιπές κατηγορίες επιδοτούμενων και 6.508 είναι εποχικοί τουριστικών επαγγελματιών επιδοτούμενοι.

Στη συνέχεια τα δεδομένα της ποσοστιαίας μεταβολής παρουσιάζονται στο διάγραμμα 9.

ΜΕΤΑΒΟΛΕΣ ΕΠΙΔΟΤΟΥΜΕΝΩΝ ΑΝΕΡΓΩΝ ΑΝΑ ΚΑΤΗΓΟΡΙΑ (ΚΟΙΝΟΙ ΚΑΙ ΛΟΙΠΕΣ ΚΑΤΗΓΟΡΙΕΣ ΕΠΙΔΟΤΟΥΜΕΝΟΙ -ΕΠΟΧΙΚΟΙ ΤΟΥΡΙΣΤΙΚΩΝ ΕΠΑΓΓΕΛΜΑΤΩΝ): ΣΕΠΤΕΜΒΡΙΟΣ-ΟΚΤΩΒΡΙΟΣ 2012

| <b>ΚΟΙΝΟΙ ΚΑΙ ΛΟΙΠΕΣ ΚΑΤΗΓΟΡΙΕΣ ΕΠΙΔΟΤΟΥΜΕΝΩΝ</b>      |                     |                   |                     |                        |
|--|---------------------|-------------------|---------------------|------------------------|
|  | ΣΕΠΤΕΜΒΡΙΟΣ<br>2012 | ΟΚΤΩΒΡΙΟΣ<br>2012 | ΑΠΟΛΥΤΗ<br>ΜΕΤΑΒΟΛΗ | ΠΟΣΟΣΤΙΑΙΑ<br>ΜΕΤΑΒΟΛΗ |
| <b>ΑΝΑΤΟΛΙΚΗ ΜΑΚΕΔΟΝΙΑ</b>                             |                     |                   |                     |                        |
| ΚΑΙ ΘΡΑΚΗ  | 8.234               | 7.430             | -804                | -9,76%                 |
| ΚΕΝΤΡΙΚΗ ΜΑΚΕΔΟΝΙΑ                                     | 31.883              | 30.927            | -956                | -3,00%                 |
| ΔΥΤΙΚΗ ΜΑΚΕΔΟΝΙΑ                                       | 4.580               | 4.247             | -333                | -7,27%                 |
| ΗΠΕΙΡΟΣ  | 4.969               | 4.508             | -461                | -9,28%                 |
| ΘΕΣΣΑΛΙΑ   | 9.849               | 8.867             | -982                | -9,97%                 |
| ΙΟΝΙΑ ΝΗΣΙΑ  | 1.915               | 1.804             | -111                | -5,80%                 |
| ΔΥΤΙΚΗ ΕΛΛΑΔΑ  | 9.598               | 8.805             | -793                | -8,26%                 |
| ΣΤΕΡΕΑ ΕΛΛΑΔΑ  | 7.111               | 6.672             | -439                | -6,17%                 |
| ΑΤΤΙΚΗ   | 83.469              | 79.247            | -4.222              | -5,06%                 |
| ΠΕΛΟΠΟΝΝΗΣΟΣ   | 6.879               | 6.381             | -498                | -7,24%                 |
| ΒΟΡΕΙΟ ΑΙΓΑΙΟ  | 1.872               | 1.839             | -33                 | -1,76%                 |
| ΝΟΤΙΟ ΑΙΓΑΙΟ   | 2.966               | 2.978             | 12                  | 0,40%                  |
| ΚΡΗΤΗ  | 8.857               | 8.352             | -505                | -5,70%                 |
| <b>ΣΥΝΟΛΟ</b>  | <b>182.182</b>      | <b>172.057</b>    | <b>-10.125</b>      | <b>-5,56%</b>          |
| <b>ΕΠΟΧΙΚΟΙ ΤΟΥΡΙΣΤΙΚΩΝ ΕΠΑΓΓΕΛΜΑΤΩΝ ΕΠΙΔΟΤΟΥΜΕΝΟΙ</b> |                     |                   |                     |                        |
|  | ΣΕΠΤΕΜΒΡΙΟΣ<br>2012 | ΟΚΤΩΒΡΙΟΣ<br>2012 | ΑΠΟΛΥΤΗ<br>ΜΕΤΑΒΟΛΗ | ΠΟΣΟΣΤΙΑΙΑ<br>ΜΕΤΑΒΟΛΗ |
| <b>ΑΝΑΤΟΛΙΚΗ ΜΑΚΕΔΟΝΙΑ</b>                             |                     |                   |                     |                        |
| ΚΑΙ ΘΡΑΚΗ  | 198                 | 265               | 67                  | 33,84%                 |
| ΚΕΝΤΡΙΚΗ ΜΑΚΕΔΟΝΙΑ                                     | 550                 | 952               | 402                 | 73,09%                 |
| ΔΥΤΙΚΗ ΜΑΚΕΔΟΝΙΑ                                       | 165                 | 153               | -12                 | -7,27%                 |
| ΗΠΕΙΡΟΣ  | 23                  | 69                | 46                  | 200,00%                |
| ΘΕΣΣΑΛΙΑ   | 252                 | 319               | 67                  | 26,59%                 |
| ΙΟΝΙΑ ΝΗΣΙΑ  | 132                 | 593               | 461                 | 349,24%                |
| ΔΥΤΙΚΗ ΕΛΛΑΔΑ  | 378                 | 498               | 120                 | 31,75%                 |
| ΣΤΕΡΕΑ ΕΛΛΑΔΑ  | 174                 | 183               | 9                   | 5,17%                  |
| ΑΤΤΙΚΗ   | 721                 | 842               | 121                 | 16,78%                 |
| ΠΕΛΟΠΟΝΝΗΣΟΣ   | 286                 | 549               | 263                 | 91,96%                 |
| ΒΟΡΕΙΟ ΑΙΓΑΙΟ  | 27                  | 112               | 85                  | 314,81%                |
| ΝΟΤΙΟ ΑΙΓΑΙΟ   | 203                 | 780               | 577                 | 284,24%                |
| ΚΡΗΤΗ  | 579                 | 1.193             | 614                 | 106,04%                |
| <b>ΣΥΝΟΛΟ</b>  | <b>3.688</b>        | <b>6.508</b>      | <b>2.820</b>        | <b>76,46%</b>          |
| <b>ΣΥΝΟΛΟ ΕΠΙΔΟΤΟΥΜΕΝΩΝ</b>                            |                     |                   |                     |                        |
|  | ΣΕΠΤΕΜΒΡΙΟΣ<br>2012 | ΟΚΤΩΒΡΙΟΣ<br>2012 | ΑΠΟΛΥΤΗ<br>ΜΕΤΑΒΟΛΗ | ΠΟΣΟΣΤΙΑΙΑ<br>ΜΕΤΑΒΟΛΗ |
| <b>ΑΝΑΤΟΛΙΚΗ ΜΑΚΕΔΟΝΙΑ</b>                             |                     |                   |                     |                        |
| ΚΑΙ ΘΡΑΚΗ  | 8.432               | 7.695             | -737                | -8,74%                 |
| ΚΕΝΤΡΙΚΗ ΜΑΚΕΔΟΝΙΑ                                     | 32.433              | 31.879            | -554                | -1,71%                 |
| ΔΥΤΙΚΗ ΜΑΚΕΔΟΝΙΑ                                       | 4.745               | 4.400             | -345                | -7,27%                 |
| ΗΠΕΙΡΟΣ  | 4.992               | 4.577             | -415                | -8,31%                 |
| ΘΕΣΣΑΛΙΑ   | 10.101              | 9.186             | -915                | -9,06%                 |
| ΙΟΝΙΑ ΝΗΣΙΑ  | 2.047               | 2.397             | 350                 | 17,10%                 |
| ΔΥΤΙΚΗ ΕΛΛΑΔΑ  | 9.976               | 9.303             | -673                | -6,75%                 |
| ΣΤΕΡΕΑ ΕΛΛΑΔΑ  | 7.285               | 6.855             | -430                | -5,90%                 |
| ΑΤΤΙΚΗ   | 84.190              | 80.089            | -4.101              | -4,87%                 |
| ΠΕΛΟΠΟΝΝΗΣΟΣ   | 7.165               | 6.930             | -235                | -3,28%                 |
| ΒΟΡΕΙΟ ΑΙΓΑΙΟ  | 1.899               | 1.951             | 52                  | 2,74%                  |
| ΝΟΤΙΟ ΑΙΓΑΙΟ   | 3.169               | 3.758             | 589                 | 18,59%                 |
| ΚΡΗΤΗ  | 9.436               | 9.545             | 109                 | 1,16%                  |
| <b>ΣΥΝΟΛΟ</b>  | <b>185.870</b>      | <b>178.565</b>    | <b>-7.305</b>       | <b>-3,93%</b>          |

Πίνακας 10 : Μεταβολές στον αριθμό επιδοτούμενων ανέργων ανά κατηγορία και ανά Περιφέρεια: Σεπτέμβριος-Οκτώβριος 2012



Διάγραμμα 9: Μεταβολές επιδοτούμενων ανέργων ανά κατηγορία (κοινί επιδοτούμενοι-εποχικοί επιδοτούμενοι τουριστικών επαγγελμάτων) και ανά Περιφέρεια: Σεπτέμβριος-Οκτώβριος 2012

Από τον πίνακα 10 καθώς και από το διάγραμμα 9 προκύπτει:

- Κοινοί και λοιπές κατηγορίες επιδοτούμενων

Στο σύνολο της χώρας παρατηρείται μείωση των κοινών και λοιπών κατηγοριών επιδοτούμενων ανέργων από τον προηγούμενο μήνα σε -10.125 άτομα και με ποσοστιαία μείωση -5,56%. Σχετικά με τις Περιφέρειες η μεγαλύτερη ποσοστιαία μείωση από τον προηγούμενο μήνα εμφανίζεται στην Περιφέρεια Θεσσαλίας με ποσοστό μεταβολής -9,97%, στην Περιφέρεια Ανατολικής Μακεδονίας και Θράκης με ποσοστό μεταβολής -9,76%, και στην Περιφέρεια Ηπείρου με ποσοστό μεταβολής -9,28%. Ποσοστιαία αύξηση εμφανίζει η Περιφέρεια Νοτίου Αιγαίου με ποσοστό μεταβολής 0,40%.

- Εποχικοί τουριστικών επαγγελματιών επιδοτούμενοι

Στο σύνολο της χώρας παρατηρείται αύξηση των εποχικών επιδοτούμενων ανέργων τουριστικών επαγγελματιών από τον προηγούμενο μήνα σε 2.820 άτομα και με ποσοστιαία αύξηση 76,46%. Σχετικά με τις Περιφέρειες η μεγαλύτερη ποσοστιαία αύξηση από τον προηγούμενο μήνα εμφανίζεται στην Περιφέρεια Ιόνιων Νήσων με ποσοστό μεταβολής 349,24%, στην Περιφέρεια Βορείου Αιγαίου με ποσοστό μεταβολής 314,81%, στην Περιφέρεια Νοτίου Αιγαίου με ποσοστό μεταβολής 284,24%, στην Περιφέρεια Ηπείρου με ποσοστό μεταβολής 200,00% και στην Περιφέρεια Κρήτης με ποσοστό μεταβολής 106,04%. Ποσοστιαία μείωση εμφανίζει η Περιφέρεια Δυτικής Μακεδονίας με ποσοστό μεταβολής -7,27%.

- Σύνολο επιδοτούμενων

Στο σύνολο της χώρας παρατηρείται μείωση των επιδοτούμενων ανέργων στο σύνολό τους (κοινοί και λοιπές κατηγορίες επιδοτούμενων και εποχικοί επιδοτούμενοι τουριστικών επαγγελματιών) από τον προηγούμενο μήνα σε -7.305 άτομα και με ποσοστιαία μείωση -3,93%. Σχετικά με τις Περιφέρειες η μεγαλύτερη ποσοστιαία μείωση από τον προηγούμενο μήνα εμφανίζεται στην Περιφέρεια Θεσσαλίας με ποσοστό μεταβολής -9,06%, στην Περιφέρεια Ανατολικής Μακεδονίας και Θράκης με ποσοστό μεταβολής -8,74%, στην Περιφέρεια Ηπείρου με ποσοστό μεταβολής -8,31%, στην Περιφέρεια Δυτικής Μακεδονίας με ποσοστό μεταβολής -7,27%, στην Περιφέρεια Δυτικής Ελλάδας με ποσοστό μεταβολής -6,75% και στην Περιφέρεια Στερεάς Ελλάδας με ποσοστό μεταβολής -5,90%. Από τις Περιφέρειες που εμφανίζουν ποσοστιαία αύξηση η Περιφέρεια Νοτίου Αιγαίου και η Περιφέρεια Ιόνιων Νήσων εμφανίζουν την μεγαλύτερη με ποσοστό μεταβολής 18,59% και 17,10% αντίστοιχα.