

ΟΑΕΔ

ΣΥΝΟΠΤΙΚΗ ΕΚΘΕΣΗ
ΕΓΓΕΓΡΑΜΜΕΝΟΙ ΣΤΟ ΜΗΤΡΩΟ ΤΟΥ ΟΑΕΔ

ΑΠΡΙΛΙΟΣ 2013

ΟΡΓΑΝΙΣΜΟΣ ΑΠΑΣΧΟΛΗΣΗΣ
ΕΡΓΑΤΙΚΟΥ ΔΥΝΑΜΙΚΟΥ



ΣΥΝΟΠΤΙΚΗ ΕΚΘΕΣΗ
ΕΓΓΕΓΡΑΜΜΕΝΟΙ ΣΤΟ ΜΗΤΡΩΟ ΤΟΥ ΟΑΕΔ
ΑΠΡΙΛΙΟΣ 2013

ΠΕΡΙΕΧΟΜΕΝΑ

ΠΕΡΙΕΧΟΜΕΝΑ

ΕΓΓΕΓΡΑΜΜΕΝΟΙ ΣΤΟ ΜΗΤΡΩΟ ΤΟΥ ΟΑΕΔ	
ΑΠΡΙΛΙΟΣ 2013	
	4
1. Εγγεγραμμένοι στο μητρώο του ΟΑΕΔ	5
2. Εγγεγραμμένοι άνεργοι αναζητούντες εργασία ανά Περιφέρεια	6
3. Μεταβολές στον αριθμό ανέργων αναζητούντων εργασία	8
4. Αριθμός ανέργων αναζητούντων εργασία ανά διάρκεια ανεργίας και Περιφέρεια	11
5. Μεταβολές στον αριθμό ανέργων αναζητούντων εργασία με διάρκεια ανεργίας μεγαλύτερη ή ίση των 12 μηνών ανά Περιφέρεια [μακροχρόνια άνεργοι]	13
6. Μεταβολές στον αριθμό ανέργων αναζητούντων εργασία με διάρκεια ανεργίας μικρότερη των 12 μηνών	16
7. Αριθμός εγγεγραμμένων λοιπών μη αναζητούντων εργασία ανά Περιφέρεια	19
8. Εγγεγραμμένοι άνεργοι αναζητούντες εργασία ανά Φύλο και διάρκεια ανεργίας	21
9. Εγγεγραμμένοι άνεργοι αναζητούντες εργασία ανά Ηλικιακή ομάδα και διάρκεια ανεργίας	22
10. Εγγεγραμμένοι άνεργοι αναζητούντες εργασία ανά Εκπαιδευτικό επίπεδο και διάρκεια ανεργίας	23
11. Εγγεγραμμένοι άνεργοι αναζητούντες εργασία ανά Υπηκοότητα και διάρκεια ανεργίας	25
12. Επιδοτούμενοι άνεργοι ανά κατηγορία επιδότησης και ανά Περιφέρεια	26
13. Επιδοτούμενοι άνεργοι και μεταβολές στις κατηγορίες α: κοινοί και λοιπές κατηγορίες επιδοτούμενων και β: εποχικοί τουριστικών επαγγελματιών ανά Περιφέρεια	29

**ΕΓΓΕΓΡΑΜΜΕΝΟΙ ΣΤΟ ΜΗΤΡΩΟ ΤΟΥ ΟΑΕΔ
ΑΠΡΙΛΙΟΣ 2013**

	Άνεργοι [Αναζητούντες εργασία]	Λοιποί [Μη αναζητούντες εργασία] [1]
Εγγεγραμμένοι >= 12 Μήνες [2]	371.785	48.304
Εγγεγραμμένοι < 12 Μήνες	513.529	144.258
Σύνολο	885.314	192.562

	Κοινοί & Λοιπές Κατηγορίες επιδοτούμενων [3]	Εποχικοί τουριστικών επαγγελματιών [3]	Σύνολο [3]	Δικαιούχοι που πληρώθηκαν και συνεχίζουν να είναι δικαιούχοι [4]	Νέες αιτήσεις ανέργων για επιδότηση [5]
Επιδοτούμενοι	150.156	44.753	194.909	138.595	17.390

Πίνακας1: Εγγεγραμμένοι στο μητρώο του ΟΑΕΔ:
Απρίλιος 2013

ΥΠΟΜΝΗΜΑ

[1] Εγγεγραμμένοι στο μητρώο του ΟΑΕΔ οι οποίοι έχουν δηλώσει ότι δεν αναζητούν εργασία.

[2] Εγγεγραμμένοι στο μητρώο του ΟΑΕΔ με ενεργό δελτίο για συνεχόμενο διάστημα μεγαλύτερο ή ίσο των 12 μηνών.

[3] Αφορά αριθμό δικαιούχων που πληρώθηκαν εντός του αντίστοιχου μήνα.

[4] Σύνολο δικαιούχων επιδότησης που πληρώθηκαν και στο τέλος του μήνα συνεχίζουν να έχουν δικαίωμα επιδότησης.

[5] Σύμφωνα με την ισχύουσα διοικητική διαδικασία, η πρώτη πληρωμή γίνεται 37 ημέρες μετά την εγγραφή του δικαιούχου επιδόματος ανεργίας.

1. Εγγεγραμμένοι στο μητρώο του ΟΑΕΔ

Στον πίνακα 1 εμφανίζονται τα στοιχεία των εγγεγραμμένων στο μητρώο του ΟΑΕΔ για τον μήνα Απρίλιο 2013 στο σύνολο της χώρας. Από τον ανωτέρω πίνακα προκύπτουν τα εξής συμπεράσματα:

- Το σύνολο των ανέργων με κριτήριο την αναζήτηση εργασίας για τον μήνα Απρίλιο 2013 ανήλθε σε 885.314 άτομα. Από αυτά 371.785 (ποσοστό 41,99%) είναι εγγεγραμμένα στο μητρώο του ΟΑΕΔ για χρονικό διάστημα ίσο ή και περισσότερο των 12 μηνών, και 513.529 (ποσοστό 58,01%) είναι εγγεγραμμένα στο μητρώο ανέργων του ΟΑΕΔ για χρονικό διάστημα μικρότερο των 12 μηνών.
- Το σύνολο των λοιπών (μη αναζητούντων εργασία) για τον μήνα Απρίλιο 2013 ανήλθε σε 192.562 άτομα όπου 48.304 (ποσοστό 25,08%) είναι εγγεγραμμένα στο μητρώο του ΟΑΕΔ για χρονικό διάστημα ίσο ή και περισσότερο των 12 μηνών, και 144.258 (ποσοστό 74,92%) εγγεγραμμένα για χρονικό διάστημα μικρότερο των 12 μηνών.
- Το σύνολο των επιδοτούμενων ανέργων (αφορά τον αριθμό των δικαιούχων που πληρώθηκαν εντός του αντίστοιχου μήνα) ανέρχεται σε 194.909 άτομα από τα οποία οι 150.156 (ποσοστό 77,04%) είναι κοινοί και λοιπές κατηγορίες επιδοτούμενων και οι 44.753 (ποσοστό 22,96%) είναι εποχικοί τουριστικών επαγγελματιών.
- Το σύνολο του αριθμού των δικαιούχων που πληρώθηκαν και στο τέλος του μήνα συνεχίζουν να έχουν δικαίωμα επιδότησης ανέρχεται σε 138.595 άτομα.
- Το σύνολο των νέων αιτήσεων ανέργων για επιδότηση (σύμφωνα με την ισχύουσα διοικητική διαδικασία, η πρώτη πληρωμή γίνεται 37 ημέρες μετά την εγγραφή του δικαιούχου επιδόματος ανεργίας) ανέρχεται σε 17.390 άτομα.

2. Εγγεγραμμένοι άνεργοι αναζητούντες εργασία ανά Περιφέρεια

Στον πίνακα 2 εμφανίζεται ο αριθμός ανέργων που αναζητούν εργασία ανά Περιφέρεια και η ποσοστιαία κατανομή του ανά Περιφέρεια για τον μήνα Απρίλιο 2013.

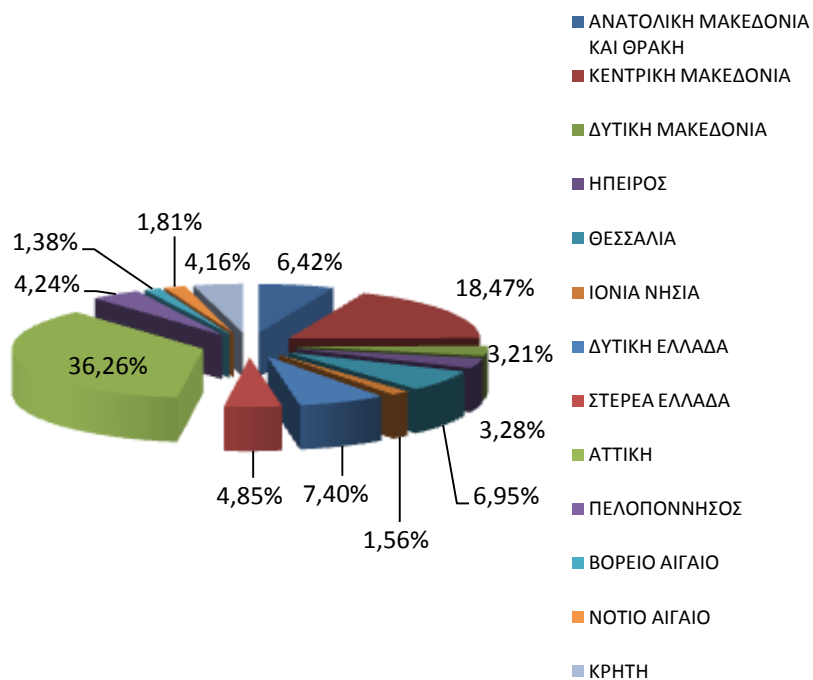
ΑΡΙΘΜΟΣ ΑΝΕΡΓΩΝ ΑΝΑΖΗΤΟΥΝΤΩΝ ΕΡΓΑΣΙΑ ΑΝΑ ΠΕΡΙΦΕΡΕΙΑ ΑΠΡΙΛΙΟΣ 2013		
	ΑΠΡΙΛΙΟΣ 2013	ΠΟΣΟΣΤΙΑΙΑ ΚΑΤΑΝΟΜΗ
ΑΝΑΤΟΛΙΚΗ ΜΑΚΕΔΟΝΙΑ ΚΑΙ ΘΡΑΚΗ	56.834	6,42%
ΚΕΝΤΡΙΚΗ ΜΑΚΕΔΟΝΙΑ	163.530	18,47%
ΔΥΤΙΚΗ ΜΑΚΕΔΟΝΙΑ	28.462	3,21%
ΗΠΕΙΡΟΣ	29.074	3,28%
ΘΕΣΣΑΛΙΑ	61.537	6,95%
ΙΟΝΙΑ ΝΗΣΙΑ	13.819	1,56%
ΔΥΤΙΚΗ ΕΛΛΑΔΑ	65.543	7,40%
ΣΤΕΡΕΑ ΕΛΛΑΔΑ	42.953	4,85%
ΑΤΤΙΚΗ	320.977	36,26%
ΠΕΛΟΠΟΝΝΗΣΟΣ	37.501	4,24%
ΒΟΡΕΙΟ ΑΙΓΑΙΟ	12.216	1,38%
ΝΟΤΙΟ ΑΙΓΑΙΟ	16.043	1,81%
ΚΡΗΤΗ	36.825	4,16%
ΣΥΝΟΛΟ	885.314	100,00%

Πίνακας 2: Κατανομή ανέργων αναζητούντων εργασία ανά Περιφέρεια:
Απρίλιος 2013

Όπως προκύπτει από τον ανωτέρω πίνακα ο υψηλότερος αριθμός ανέργων που αναζητούν εργασία εμφανίζεται στην Περιφέρεια Αττικής με 320.977 άτομα και στην Περιφέρεια Κεντρικής Μακεδονίας με 163.530 άτομα, καθώς οι δύο αυτές Περιφέρειες συγκεντρώνουν το υψηλότερο πληθυσμό στο σύνολο της χώρας.

Στην Περιφέρεια Αττικής αναλογεί το 36,26% των ανέργων που αναζητούν εργασία από το σύνολο της χώρας και στην Περιφέρεια της Κεντρικής Μακεδονίας αναλογεί το 18,47%. Στο διάγραμμα 1 εμφανίζεται το ποσοστό των ανέργων αναζητούντων εργασία που αναλογεί σε κάθε Περιφέρεια για τον Απρίλιο 2013.

ΚΑΤΑΝΟΜΗ ΑΝΕΡΓΩΝ ΑΝΑΖΗΤΟΥΝΤΩΝ ΕΡΓΑΣΙΑ ΑΝΑ
ΠΕΡΙΦΕΡΕΙΑ: ΑΠΡΙΛΙΟΣ 2013



Διάγραμμα 1: Ποσοστιαία κατανομή ανέργων αναζητούντων εργασία ανά Περιφέρεια: Απρίλιος 2013

3. Μεταβολές στον αριθμό ανέργων αναζητούντων εργασία

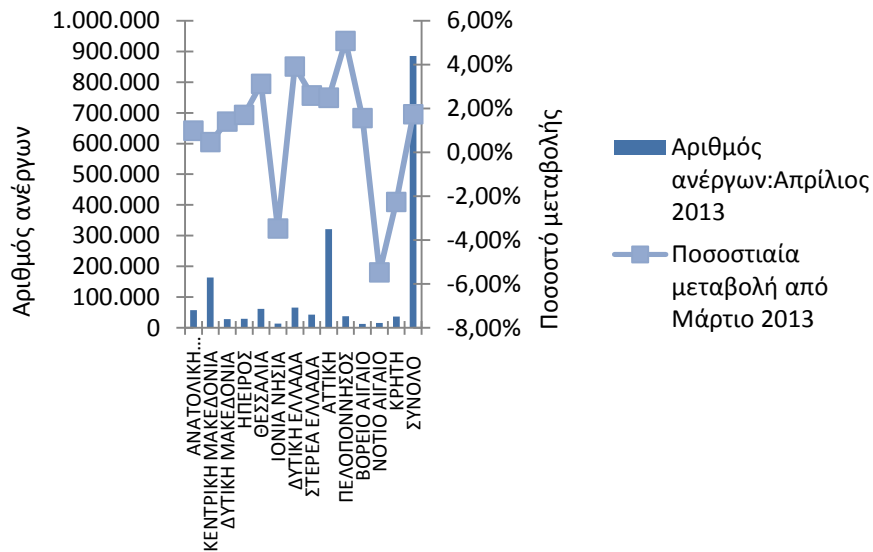
ΜΕΤΑΒΟΛΕΣ ΑΝΕΡΓΩΝ ΑΝΑΖΗΤΟΥΝΤΩΝ ΕΡΓΑΣΙΑ ΑΝΑ ΠΕΡΙΦΕΡΕΙΑ ΜΑΡΤΙΟΣ 2013-ΑΠΡΙΛΙΟΣ 2013				
	ΜΑΡΤΙΟΣ 2013	ΑΠΡΙΛΙΟΣ 2013	ΑΠΟΛΥΤΗ ΜΕΤΑΒΟΛΗ	ΠΟΣΟΣΤΙΑΙΑ ΜΕΤΑΒΟΛΗ
ΑΝΑΤΟΛΙΚΗ ΜΑΚΕΔΟΝΙΑ ΚΑΙ ΘΡΑΚΗ	56.278	56.834	556	0,99%
ΚΕΝΤΡΙΚΗ ΜΑΚΕΔΟΝΙΑ	162.760	163.530	770	0,47%
ΔΥΤΙΚΗ ΜΑΚΕΔΟΝΙΑ	28.069	28.462	393	1,40%
ΗΠΕΙΡΟΣ	28.585	29.074	489	1,71%
ΘΕΣΣΑΛΙΑ	59.672	61.537	1.865	3,13%
ΙΟΝΙΑ ΝΗΣΙΑ	14.316	13.819	-497	-3,47%
ΔΥΤΙΚΗ ΕΛΛΑΔΑ	63.071	65.543	2.472	3,92%
ΣΤΕΡΕΑ ΕΛΛΑΔΑ	41.866	42.953	1.087	2,60%
ΑΤΤΙΚΗ	313.167	320.977	7.810	2,49%
ΠΕΛΟΠΟΝΝΗΣΟΣ	35.687	37.501	1.814	5,08%
ΒΟΡΕΙΟ ΑΙΓΑΙΟ	12.028	12.216	188	1,56%
ΝΟΤΙΟ ΑΙΓΑΙΟ	16.972	16.043	-929	-5,47%
ΚΡΗΤΗ	37.679	36.825	-854	-2,27%
ΣΥΝΟΛΟ	870.150	885.314	15.164	1,74%

Πίνακας 3: Μεταβολές αριθμού ανέργων αναζητούντων εργασία:
Μάρτιος 2013-Απρίλιος 2013

ΜΕΤΑΒΟΛΕΣ ΑΝΕΡΓΩΝ ΑΝΑΖΗΤΟΥΝΤΩΝ ΕΡΓΑΣΙΑ ΑΝΑ ΠΕΡΙΦΕΡΕΙΑ ΑΠΡΙΛΙΟΣ 2012-ΑΠΡΙΛΙΟΣ 2013				
	ΑΠΡΙΛΙΟΣ 2012	ΑΠΡΙΛΙΟΣ 2013	ΑΠΟΛΥΤΗ ΜΕΤΑΒΟΛΗ	ΠΟΣΟΣΤΙΑΙΑ ΜΕΤΑΒΟΛΗ
ΑΝΑΤΟΛΙΚΗ ΜΑΚΕΔΟΝΙΑ ΚΑΙ ΘΡΑΚΗ	52.631	56.834	4.203	7,99%
ΚΕΝΤΡΙΚΗ ΜΑΚΕΔΟΝΙΑ	153.670	163.530	9.860	6,42%
ΔΥΤΙΚΗ ΜΑΚΕΔΟΝΙΑ	26.045	28.462	2.417	9,28%
ΗΠΕΙΡΟΣ	26.195	29.074	2.879	10,99%
ΘΕΣΣΑΛΙΑ	52.405	61.537	9.132	17,43%
ΙΟΝΙΑ ΝΗΣΙΑ	11.469	13.819	2.350	20,49%
ΔΥΤΙΚΗ ΕΛΛΑΔΑ	54.669	65.543	10.874	19,89%
ΣΤΕΡΕΑ ΕΛΛΑΔΑ	36.194	42.953	6.759	18,67%
ΑΤΤΙΚΗ	275.740	320.977	45.237	16,41%
ΠΕΛΟΠΟΝΝΗΣΟΣ	30.887	37.501	6.614	21,41%
ΒΟΡΕΙΟ ΑΙΓΑΙΟ	10.461	12.216	1.755	16,78%
ΝΟΤΙΟ ΑΙΓΑΙΟ	14.759	16.043	1.284	8,70%
ΚΡΗΤΗ	33.274	36.825	3.551	10,67%
ΣΥΝΟΛΟ	778.399	885.314	106.915	13,74%

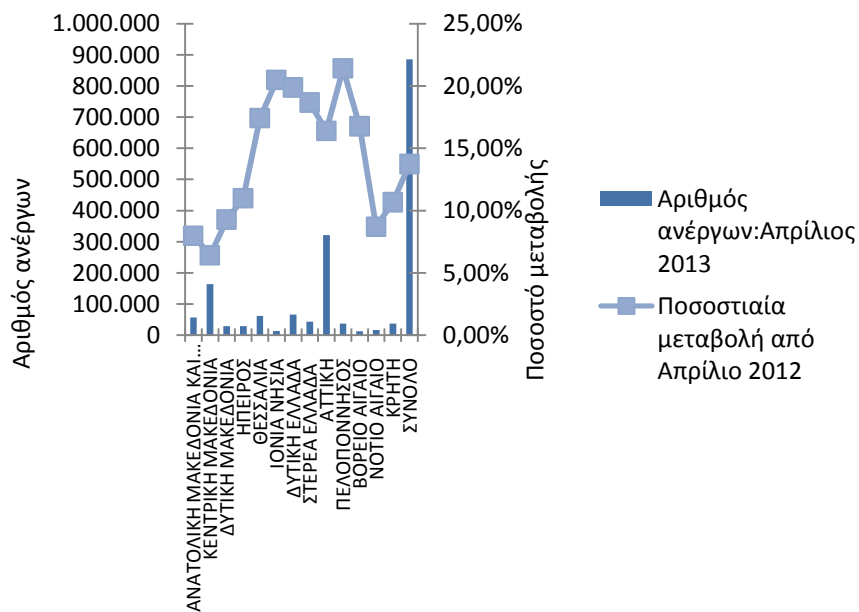
Πίνακας 3α: Μεταβολές αριθμού ανέργων αναζητούντων εργασία:
Απρίλιος 2012-Απρίλιος 2013

ΠΟΣΟΣΤΙΑΙΑ ΜΕΤΑΒΟΛΗ ΑΝΕΡΓΩΝ ΑΝΑΖΗΤΟΥΝΤΩΝ ΕΡΓΑΣΙΑ
ΑΝΑ ΠΕΡΙΦΕΡΕΙΑ: ΜΑΡΤΙΟΣ 2013-ΑΠΡΙΛΙΟΣ 2013



Διάγραμμα 2: Ποσοστιαία μεταβολή αριθμού ανέργων αναζητούντων εργασία: Μάρτιος 2013-Απρίλιος 2013

ΠΟΣΟΣΤΙΑΙΑ ΜΕΤΑΒΟΛΗ ΑΝΕΡΓΩΝ ΑΝΑΖΗΤΟΥΝΤΩΝ ΕΡΓΑΣΙΑ
ΑΝΑ ΠΕΡΙΦΕΡΕΙΑ: ΑΠΡΙΛΙΟΣ 2012-ΑΠΡΙΛΙΟΣ 2013



Διάγραμμα 2α: Ποσοστιαία μεταβολή αριθμού ανέργων αναζητούντων εργασία: Απρίλιος 2012-Απρίλιος 2013

ΠΟΣΟΣΤΙΑΙΑ ΜΕΤΑΒΟΛΗ ΑΠΟ ΜΑΡΤΙΟ 2013

Όπως προκύπτει από τον πίνακα 3 καθώς και από το διάγραμμα 2 στο σύνολο της χώρας παρατηρείται αύξηση των ανέργων αναζητούντων εργασία από τον προηγούμενο μήνα σε 15.164 άτομα και με ποσοστιαία μεταβολή 1,74%. Η μεγαλύτερη ποσοστιαία αύξηση μεταξύ των Περιφερειών στους ανέργους αναζητούντες εργασία από τον προηγούμενο μήνα εμφανίζεται στην Περιφέρεια Πελοποννήσου (5,08%), στην Περιφέρεια Δυτικής Ελλάδας (3,92%) και στην Περιφέρεια Θεσσαλίας (3,13%). Ποσοστιαία μείωση καταγράφεται στην Περιφέρεια Νοτίου Αιγαίου (-5,47%), στην Περιφέρεια Ιόνιων Νήσων (-3,47%) και στην Περιφέρεια Κρήτης (-2,27%).

ΠΟΣΟΣΤΙΑΙΑ ΜΕΤΑΒΟΛΗ ΑΠΟ ΑΠΡΙΛΙΟ 2012

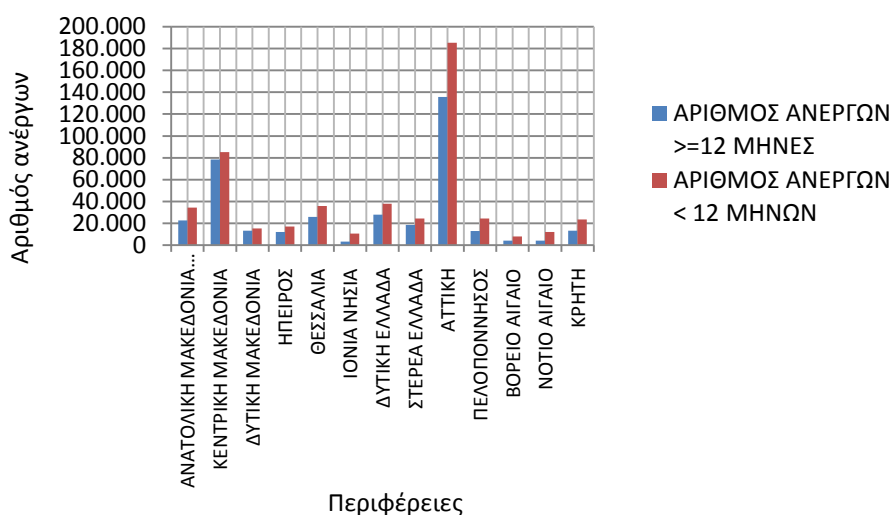
Όπως προκύπτει από τον πίνακα 3α καθώς και από το διάγραμμα 2α στο σύνολο της χώρας παρατηρείται αύξηση των ανέργων αναζητούντων εργασία από τον αντίστοιχο μήνα του προηγούμενου έτους σε 106.915 άτομα και με ποσοστιαία μεταβολή 13,74%. Η μεγαλύτερη ποσοστιαία αύξηση μεταξύ των Περιφερειών στους ανέργους αναζητούντες εργασία από τον αντίστοιχο μήνα του προηγούμενου έτους εμφανίζεται στην Περιφέρεια Πελοποννήσου (21,41%), στην Περιφέρεια Ιόνιων Νήσων (20,49%) και στην Περιφέρεια Δυτικής Ελλάδας (19,89%).

4. Αριθμός ανέργων αναζητούντων εργασία ανά διάρκεια ανεργίας και Περιφέρεια

ΑΡΙΘΜΟΣ ΑΝΕΡΓΩΝ ΑΝΑΖΗΤΟΥΝΤΩΝ ΕΡΓΑΣΙΑ ΑΝΑ ΔΙΑΡΚΕΙΑ ΑΝΕΡΓΙΑΣ: ΑΠΡΙΛΙΟΣ 2013			
	ΑΡΙΘΜΟΣ ΑΝΕΡΓΩΝ >=12 ΜΗΝΕΣ	ΑΡΙΘΜΟΣ ΑΝΕΡΓΩΝ <12 ΜΗΝΕΣ	ΣΥΝΟΛΟ ΑΝΕΡΓΩΝ
ΑΝΑΤΟΛΙΚΗ ΜΑΚΕΔΟΝΙΑ ΚΑΙ ΘΡΑΚΗ	22.602	34.232	56.834
ΚΕΝΤΡΙΚΗ ΜΑΚΕΔΟΝΙΑ	78.301	85.229	163.530
ΔΥΤΙΚΗ ΜΑΚΕΔΟΝΙΑ	13.072	15.390	28.462
ΗΠΕΙΡΟΣ	12.187	16.887	29.074
ΘΕΣΣΑΛΙΑ	25.748	35.789	61.537
ΙΟΝΙΑ ΝΗΣΙΑ	3.213	10.606	13.819
ΔΥΤΙΚΗ ΕΛΛΑΔΑ	27.772	37.771	65.543
ΣΤΕΡΕΑ ΕΛΛΑΔΑ	18.575	24.378	42.953
ΑΤΤΙΚΗ	135.686	185.291	320.977
ΠΕΛΟΠΟΝΝΗΣΟΣ	12.988	24.513	37.501
ΒΟΡΕΙΟ ΑΙΓΑΙΟ	4.254	7.962	12.216
ΝΟΤΙΟ ΑΙΓΑΙΟ	4.117	11.926	16.043
ΚΡΗΤΗ	13.270	23.555	36.825
ΣΥΝΟΛΟ	371.785	513.529	885.314

Πίνακας 4: Αριθμός ανέργων αναζητούντων εργασία ανά διάρκεια ανεργίας:
Απρίλιος 2013

ΑΡΙΘΜΟΣ ΑΝΕΡΓΩΝ ΑΝΑΖΗΤΟΥΝΤΩΝ ΕΡΓΑΣΙΑ ΑΝΑ ΔΙΑΡΚΕΙΑ
ΑΝΕΡΓΙΑΣ ΚΑΙ ΠΕΡΙΦΕΡΕΙΑ: ΑΠΡΙΛΙΟΣ 2013



Διάγραμμα 3: Αριθμός ανέργων αναζητούντων εργασία ανά διάρκεια ανεργίας:
Απρίλιος 2013

Από τον πίνακα 4 και το διάγραμμα 3 προκύπτει το συμπέρασμα πως ο αριθμός των ανέργων με διάρκεια ανεργίας μικρότερη των 12 μηνών τόσο στο σύνολο της χώρας όσο και ανά Περιφέρεια είναι μεγαλύτερος από τον αριθμό των ανέργων με διάρκεια ανεργίας μεγαλύτερη ή ίση των 12 μηνών.

Στο σύνολο της χώρας ο αριθμός των εγγεγραμμένων ανέργων με διάρκεια ανεργίας μικρότερη των 12 μηνών για τον Απρίλιο 2013 ανέρχεται σε 513.529 άτομα ενώ ο αριθμός των εγγεγραμμένων ανέργων με διάρκεια ανεργίας μεγαλύτερη ή ίση των 12 μηνών ανέρχεται σε 371.785 άτομα.

5. Μεταβολές στον αριθμό ανέργων αναζητούντων εργασία με διάρκεια ανεργίας μεγαλύτερη ή ίση των 12 μηνών (μακροχρόνια άνεργοι)

ΜΕΤΑΒΟΛΕΣ ΑΝΕΡΓΩΝ ΑΝΑΖΗΤΟΥΝΤΩΝ ΕΡΓΑΣΙΑ ΜΕ ΔΙΑΡΚΕΙΑ ΑΝΕΡΓΙΑΣ >= 12 ΜΗΝΩΝ [ΜΑΚΡΟΧΡΟΝΙΑ ΑΝΕΡΓΟΙ] ΑΝΑ ΠΕΡΙΦΕΡΕΙΑ
ΜΑΡΤΙΟΣ 2013-ΑΠΡΙΛΙΟΣ 2013

	ΜΑΡΤΙΟΣ 2013	ΑΠΡΙΛΙΟΣ 2013	ΑΠΟΛΥΤΗ ΜΕΤΑΒΟΛΗ	ΠΟΣΟΣΤΙΑΙΑ ΜΕΤΑΒΟΛΗ
ΑΝΑΤΟΛΙΚΗ ΜΑΚΕΔΟΝΙΑ ΚΑΙ ΘΡΑΚΗ	22.431	22.602	171	0,76%
ΚΕΝΤΡΙΚΗ ΜΑΚΕΔΟΝΙΑ	78.099	78.301	202	0,26%
ΔΥΤΙΚΗ ΜΑΚΕΔΟΝΙΑ	12.850	13.072	222	1,73%
ΗΠΕΙΡΟΣ	12.062	12.187	125	1,04%
ΘΕΣΣΑΛΙΑ	25.452	25.748	296	1,16%
ΙΟΝΙΑ ΝΗΣΙΑ	3.209	3.213	4	0,12%
ΔΥΤΙΚΗ ΕΛΛΑΔΑ	27.189	27.772	583	2,14%
ΣΤΕΡΕΑ ΕΛΛΑΔΑ	18.364	18.575	211	1,15%
ΑΤΤΙΚΗ	133.925	135.686	1.761	1,31%
ΠΕΛΟΠΟΝΝΗΣΟΣ	12.629	12.988	359	2,84%
ΒΟΡΕΙΟ ΑΙΓΑΙΟ	4.150	4.254	104	2,51%
ΝΟΤΙΟ ΑΙΓΑΙΟ	4.036	4.117	81	2,01%
ΚΡΗΤΗ	13.155	13.270	115	0,87%
ΣΥΝΟΛΟ	367.551	371.785	4.234	1,15%

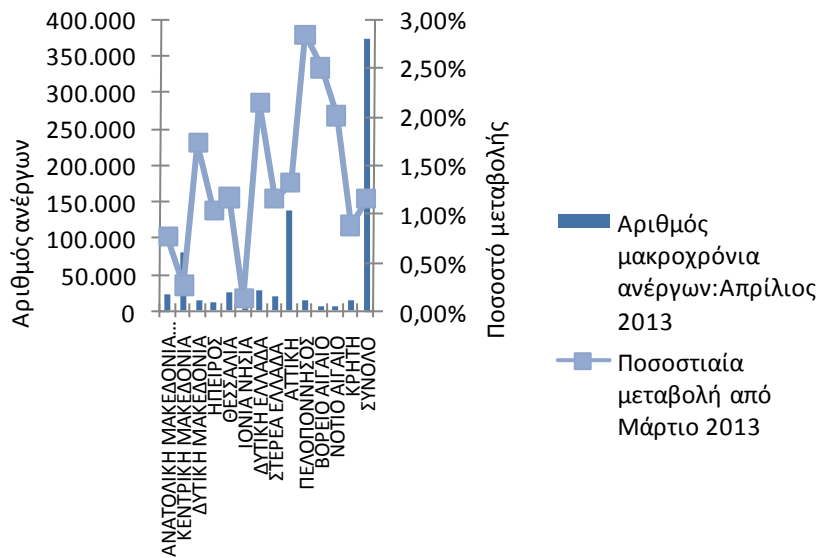
Πίνακας 5: Μεταβολές αριθμού μακροχρόνια ανέργων αναζητούντων εργασία:
Μάρτιος 2013-Απρίλιος 2013

ΜΕΤΑΒΟΛΕΣ ΑΝΕΡΓΩΝ ΑΝΑΖΗΤΟΥΝΤΩΝ ΕΡΓΑΣΙΑ ΜΕ ΔΙΑΡΚΕΙΑ ΑΝΕΡΓΙΑΣ >= 12 ΜΗΝΩΝ [ΜΑΚΡΟΧΡΟΝΙΑ ΑΝΕΡΓΟΙ] ΑΝΑ ΠΕΡΙΦΕΡΕΙΑ
ΑΠΡΙΛΙΟΣ 2012 – ΑΠΡΙΛΙΟΣ 2013

	ΑΠΡΙΛΙΟΣ 2012	ΑΠΡΙΛΙΟΣ 2013	ΑΠΟΛΥΤΗ ΜΕΤΑΒΟΛΗ	ΠΟΣΟΣΤΙΑΙΑ ΜΕΤΑΒΟΛΗ
ΑΝΑΤΟΛΙΚΗ ΜΑΚΕΔΟΝΙΑ ΚΑΙ ΘΡΑΚΗ	24.310	22.602	-1.708	-7,03%
ΚΕΝΤΡΙΚΗ ΜΑΚΕΔΟΝΙΑ	72.270	78.301	6.031	8,35%
ΔΥΤΙΚΗ ΜΑΚΕΔΟΝΙΑ	12.926	13.072	146	1,13%
ΗΠΕΙΡΟΣ	11.478	12.187	709	6,18%
ΘΕΣΣΑΛΙΑ	24.042	25.748	1.706	7,10%
ΙΟΝΙΑ ΝΗΣΙΑ	2.782	3.213	431	15,49%
ΔΥΤΙΚΗ ΕΛΛΑΔΑ	24.736	27.772	3.036	12,27%
ΣΤΕΡΕΑ ΕΛΛΑΔΑ	15.456	18.575	3.119	20,18%
ΑΤΤΙΚΗ	105.547	135.686	30.139	28,56%
ΠΕΛΟΠΟΝΝΗΣΟΣ	11.316	12.988	1.672	14,78%
ΒΟΡΕΙΟ ΑΙΓΑΙΟ	3.882	4.254	372	9,58%
ΝΟΤΙΟ ΑΙΓΑΙΟ	3.592	4.117	525	14,62%
ΚΡΗΤΗ	11.173	13.270	2.097	18,77%
ΣΥΝΟΛΟ	323.510	371.785	48.275	14,92%

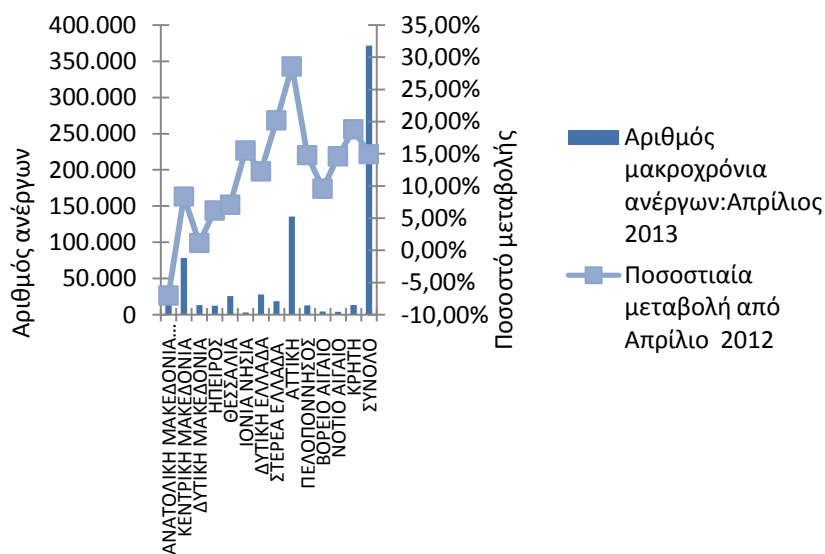
Πίνακας 5α: Μεταβολές αριθμού μακροχρόνια ανέργων αναζητούντων εργασία:
Απρίλιος 2012-Απρίλιος 2013

ΠΟΣΟΣΤΙΑΙΑ ΜΕΤΑΒΟΛΗ ΜΑΚΡΟΧΡΟΝΙΑ ΑΝΕΡΓΩΝ >=12
ΜΗΝΕΣ ΑΝΑ ΠΕΡΙΦΕΡΕΙΑ: ΜΑΡΤΙΟΣ 2013-ΑΠΡΙΛΙΟΣ 2013



Διάγραμμα 4: Ποσοστιαία μεταβολή αριθμού μακροχρόνια ανέργων αναζητούντων εργασία: Μάρτιος 2013-Απρίλιος 2013

ΠΟΣΟΣΤΙΑΙΑ ΜΕΤΑΒΟΛΗ ΜΑΚΡΟΧΡΟΝΙΑ ΑΝΕΡΓΩΝ >=12
ΜΗΝΕΣ ΑΝΑ ΠΕΡΙΦΕΡΕΙΑ: ΑΠΡΙΛΙΟΣ 2012-ΑΠΡΙΛΙΟΣ 2013



Διάγραμμα 4α: Ποσοστιαία μεταβολή αριθμού μακροχρόνια ανέργων αναζητούντων εργασία: Απρίλιος 2012-Απρίλιος 2013

ΠΟΣΟΣΤΙΑΙΑ ΜΕΤΑΒΟΛΗ ΑΠΟ ΜΑΡΤΙΟ 2013

Όπως προκύπτει από τον πίνακα 5 καθώς και από το διάγραμμα 4 στο σύνολο της χώρας παρατηρείται αύξηση των ανέργων αναζητούντων εργασία με διάρκεια ανεργίας μεγαλύτερη ή ίση των 12 μηνών από τον προηγούμενο μήνα σε 4.234 άτομα και με ποσοστιαία μεταβολή 1,15%. Η μεγαλύτερη ποσοστιαία αύξηση μεταξύ των Περιφερειών στους ανέργους αναζητούντες εργασία με διάρκεια ανεργίας μεγαλύτερη ή ίση των 12 μηνών από τον προηγούμενο μήνα εμφανίζεται στην Περιφέρεια Πελοποννήσου (2,84%), στην Περιφέρεια Βορείου Αιγαίου (2,51%), στην Περιφέρεια Δυτικής Ελλάδας (2,14%) και στην Περιφέρεια Νοτίου Αιγαίου (2,01%).

ΠΟΣΟΣΤΙΑΙΑ ΜΕΤΑΒΟΛΗ ΑΠΟ ΑΠΡΙΛΙΟ 2012

Όπως προκύπτει από τον πίνακα 5α καθώς και από το διάγραμμα 4α στο σύνολο της χώρας παρατηρείται αύξηση των ανέργων αναζητούντων εργασία με διάρκεια ανεργίας μεγαλύτερη ή ίση των 12 μηνών από τον αντίστοιχο μήνα του προηγούμενου έτους σε 48.275 άτομα και με ποσοστιαία μεταβολή 14,92%. Η μεγαλύτερη ποσοστιαία αύξηση μεταξύ των Περιφερειών στους ανέργους αναζητούντες εργασία με διάρκεια ανεργίας μεγαλύτερη ή ίση των 12 μηνών από τον αντίστοιχο μήνα του προηγούμενου έτους εμφανίζεται στην Περιφέρεια Αττικής (28,56%) και στην Περιφέρεια Στερεάς Ελλάδας (20,18%). Ποσοστιαία μείωση καταγράφεται στην Περιφέρεια Ανατολικής Μακεδονίας και Θράκης (-7,03%).

6. Μεταβολές στον αριθμό ανέργων αναζητούντων εργασία με διάρκεια ανεργίας μικρότερη των 12 μηνών

ΜΕΤΑΒΟΛΕΣ ΑΝΕΡΓΩΝ ΑΝΑΖΗΤΟΥΝΤΩΝ ΕΡΓΑΣΙΑ ΜΕ ΔΙΑΡΚΕΙΑ ΑΝΕΡΓΙΑΣ ΜΙΚΡΟΤΕΡΗ ΤΩΝ 12 ΜΗΝΩΝ ΑΝΑ ΠΕΡΙΦΕΡΕΙΑ
ΜΑΡΤΙΟΣ 2013-ΑΠΡΙΛΙΟΣ 2013

	ΜΑΡΤΙΟΣ 2013	ΑΠΡΙΛΙΟΣ 2013	ΑΠΟΛΥΤΗ ΜΕΤΑΒΟΛΗ	ΠΟΣΟΣΤΙΑΙΑ ΜΕΤΑΒΟΛΗ
ΑΝΑΤΟΛΙΚΗ ΜΑΚΕΔΟΝΙΑ ΚΑΙ ΘΡΑΚΗ	33.847	34.232	385	1,14%
ΚΕΝΤΡΙΚΗ ΜΑΚΕΔΟΝΙΑ	84.661	85.229	568	0,67%
ΔΥΤΙΚΗ ΜΑΚΕΔΟΝΙΑ	15.219	15.390	171	1,12%
ΗΠΕΙΡΟΣ	16.523	16.887	364	2,20%
ΘΕΣΣΑΛΙΑ	34.220	35.789	1.569	4,59%
ΙΟΝΙΑ ΝΗΣΙΑ	11.107	10.606	-501	-4,51%
ΔΥΤΙΚΗ ΕΛΛΑΔΑ	35.882	37.771	1.889	5,26%
ΣΤΕΡΕΑ ΕΛΛΑΔΑ	23.502	24.378	876	3,73%
ΑΤΤΙΚΗ	179.242	185.291	6.049	3,37%
ΠΕΛΟΠΟΝΝΗΣΟΣ	23.058	24.513	1.455	6,31%
ΒΟΡΕΙΟ ΑΙΓΑΙΟ	7.878	7.962	84	1,07%
ΝΟΤΙΟ ΑΙΓΑΙΟ	12.936	11.926	-1.010	-7,81%
ΚΡΗΤΗ	24.524	23.555	-969	-3,95%
ΣΥΝΟΛΟ	502.599	513.529	10.930	2,17%

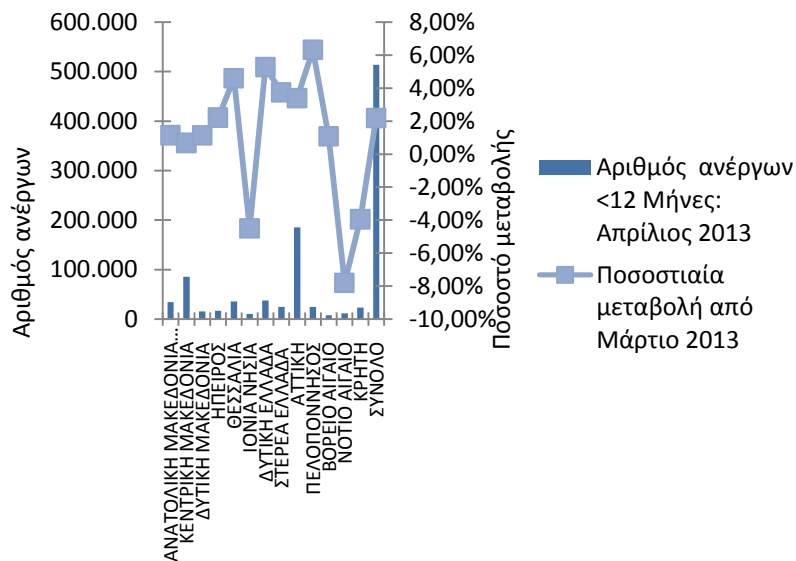
Πίνακας 6: Μεταβολές αριθμού ανέργων αναζητούντων εργασία με διάρκεια ανεργίας μικρότερη των 12 μηνών:
Μάρτιος 2013-Απρίλιος 2013

ΜΕΤΑΒΟΛΕΣ ΑΝΕΡΓΩΝ ΑΝΑΖΗΤΟΥΝΤΩΝ ΕΡΓΑΣΙΑ ΜΕ ΔΙΑΡΚΕΙΑ ΑΝΕΡΓΙΑΣ ΜΙΚΡΟΤΕΡΗ ΤΩΝ 12 ΜΗΝΩΝ ΑΝΑ ΠΕΡΙΦΕΡΕΙΑ
ΑΠΡΙΛΙΟΣ 2012 – ΑΠΡΙΛΙΟΣ 2013

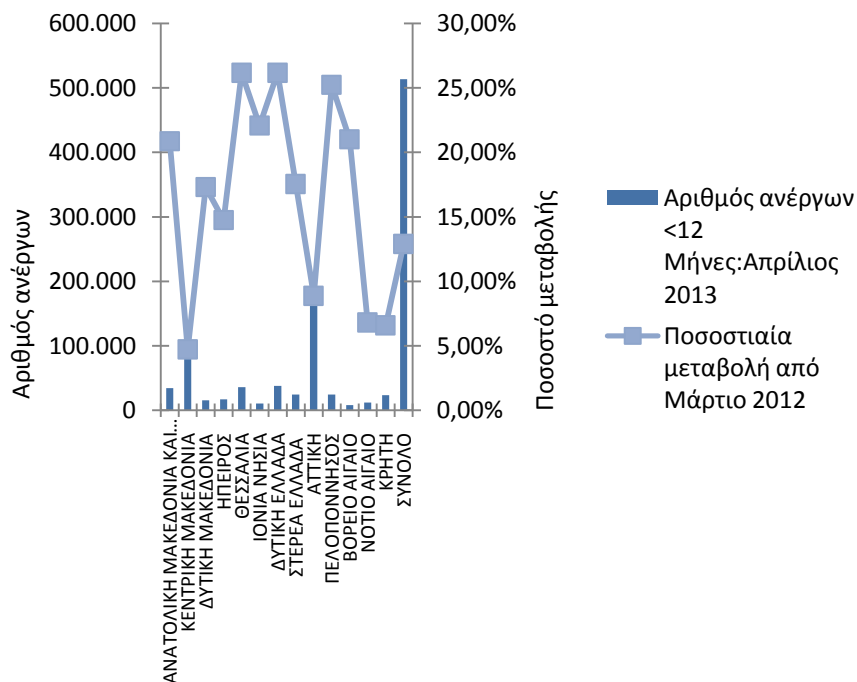
	ΑΠΡΙΛΙΟΣ 2012	ΑΠΡΙΛΙΟΣ 2013	ΑΠΟΛΥΤΗ ΜΕΤΑΒΟΛΗ	ΠΟΣΟΣΤΙΑΙΑ ΜΕΤΑΒΟΛΗ
ΑΝΑΤΟΛΙΚΗ ΜΑΚΕΔΟΝΙΑ ΚΑΙ ΘΡΑΚΗ	28.321	34.232	5.911	20,87%
ΚΕΝΤΡΙΚΗ ΜΑΚΕΔΟΝΙΑ	81.400	85.229	3.829	4,70%
ΔΥΤΙΚΗ ΜΑΚΕΔΟΝΙΑ	13.119	15.390	2.271	17,31%
ΗΠΕΙΡΟΣ	14.717	16.887	2.170	14,74%
ΘΕΣΣΑΛΙΑ	28.363	35.789	7.426	26,18%
ΙΟΝΙΑ ΝΗΣΙΑ	8.687	10.606	1.919	22,09%
ΔΥΤΙΚΗ ΕΛΛΑΔΑ	29.933	37.771	7.838	26,19%
ΣΤΕΡΕΑ ΕΛΛΑΔΑ	20.738	24.378	3.640	17,55%
ΑΤΤΙΚΗ	170.193	185.291	15.098	8,87%
ΠΕΛΟΠΟΝΝΗΣΟΣ	19.571	24.513	4.942	25,25%
ΒΟΡΕΙΟ ΑΙΓΑΙΟ	6.579	7.962	1.383	21,02%
ΝΟΤΙΟ ΑΙΓΑΙΟ	11.167	11.926	759	6,80%
ΚΡΗΤΗ	22.101	23.555	1.454	6,58%
ΣΥΝΟΛΟ	454.889	513.529	58.640	12,89%

Πίνακας 6α: Μεταβολές αριθμού ανέργων αναζητούντων εργασία με διάρκεια ανεργίας μικρότερη των 12 μηνών:

Απρίλιος 2012-Απρίλιος 2013

ΠΟΣΟΣΤΙΑΙΑ ΜΕΤΑΒΟΛΗ ΑΝΕΡΓΩΝ<12 ΜΗΝΕΣ ΑΝΑ
ΠΕΡΙΦΕΡΕΙΑ:ΜΑΡΤΙΟΣ 2013-ΑΠΡΙΛΙΟΣ 2013

Διάγραμμα 5: Ποσοστιαία μεταβολή αριθμού ανέργων αναζητούντων εργασία με διάρκεια ανεργίας μικρότερη των 12 μηνών:Μάρτιος 2013-Απρίλιος 2013

ΠΟΣΟΣΤΙΑΙΑ ΜΕΤΑΒΟΛΗ ΑΝΕΡΓΩΝ<12 ΜΗΝΕΣ ΑΝΑ
ΠΕΡΙΦΕΡΕΙΑ:ΑΠΡΙΛΙΟΣ 2012-ΑΠΡΙΛΙΟΣ 2013

Διάγραμμα 5α: Ποσοστιαία μεταβολή αριθμού ανέργων αναζητούντων εργασία με διάρκεια ανεργίας μικρότερη των 12 μηνών:Απρίλιος 2012-Απρίλιος 2013

ΠΟΣΟΣΤΙΑΙΑ ΜΕΤΑΒΟΛΗ ΑΠΟ ΜΑΡΤΙΟ 2013

Όπως προκύπτει από τον πίνακα 6 καθώς και από το διάγραμμα 5 στο σύνολο της χώρας παρατηρείται αύξηση των ανέργων αναζητούντων εργασία με διάρκεια ανεργίας μικρότερη των 12 μηνών από τον προηγούμενο μήνα σε 10.930 άτομα και με ποσοστιαία μεταβολή 2,17%. Η μεγαλύτερη ποσοστιαία αύξηση μεταξύ των Περιφερειών στους ανέργους αναζητούντες εργασία με διάρκεια ανεργίας μικρότερη των 12 μηνών από τον προηγούμενο μήνα εμφανίζεται στην Περιφέρεια Πελοποννήσου (6,31%), στην Περιφέρεια Δυτικής Ελλάδας (5,26%) και στην Περιφέρεια Θεσσαλίας (4,59%). Ποσοστιαία μείωση καταγράφεται στην Περιφέρεια Νοτίου Αιγαίου (-7,81%), στην Περιφέρεια Ιόνιων Νήσων (-4,51%) και στην Περιφέρεια Κρήτης (-3,95%).

ΠΟΣΟΣΤΙΑΙΑ ΜΕΤΑΒΟΛΗ ΑΠΟ ΑΠΡΙΛΙΟΣ 2012

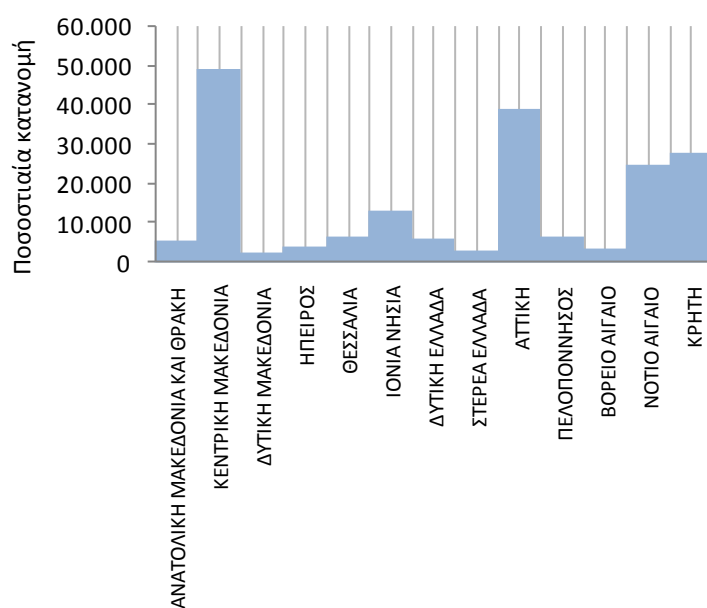
Όπως προκύπτει από τον πίνακα 6α καθώς και από το διάγραμμα 5α στο σύνολο της χώρας παρατηρείται αύξηση των ανέργων αναζητούντων εργασία με διάρκεια ανεργίας μικρότερη των 12 μηνών από τον αντίστοιχο μήνα του προηγούμενου έτους σε 58.640 άτομα και με ποσοστιαία μεταβολή 12,89%. Η μεγαλύτερη ποσοστιαία αύξηση μεταξύ των Περιφερειών στους ανέργους αναζητούντες εργασία με διάρκεια ανεργίας μικρότερη των 12 μηνών από τον αντίστοιχο μήνα του προηγούμενου έτους εμφανίζεται στην Περιφέρεια Δυτικής Ελλάδας (26,19%), στην Περιφέρεια Θεσσαλίας (26,18%), στην Περιφέρεια Πελοποννήσου (25,25%) και στην Περιφέρεια Βορείου Αιγαίου (21,02%).

7. Αριθμός εγγεγραμμένων λοιπών μη αναζητούντων εργασία ανά Περιφέρεια

	ΛΟΙΠΟΙ ΜΗ ΑΝΑΖΗΤΟΥΝΤΕΣ ΕΡΓΑΣΙΑ >=12 ΜΗΝΕΣ	ΛΟΙΠΟΙ ΜΗ ΑΝΑΖΗΤΟΥΝΤΕΣ ΕΡΓΑΣΙΑ <12 ΜΗΝΕΣ	ΣΥΝΟΛΟ	ΠΟΣΟΣΤΙΑΙΑ ΚΑΤΑΝΟΜΗ
ΑΝΑΤΟΛΙΚΗ ΜΑΚΕΔΟΝΙΑ ΚΑΙ ΘΡΑΚΗ	1.741	3.969	5.710	2,97%
ΚΕΝΤΡΙΚΗ ΜΑΚΕΔΟΝΙΑ	18.992	30.294	49.286	25,59%
ΔΥΤΙΚΗ ΜΑΚΕΔΟΝΙΑ	954	1.766	2.720	1,41%
ΗΠΕΙΡΟΣ	618	3.202	3.820	1,98%
ΘΕΣΣΑΛΙΑ	2.349	4.270	6.619	3,44%
ΙΟΝΙΑ ΝΗΣΙΑ	696	12.354	13.050	6,78%
ΔΥΤΙΚΗ ΕΛΛΑΔΑ	2.042	3.839	5.881	3,05%
ΣΤΕΡΕΑ ΕΛΛΑΔΑ	1.036	1.784	2.820	1,46%
ΑΤΤΙΚΗ	13.365	25.866	39.231	20,37%
ΠΕΛΟΠΟΝΝΗΣΟΣ	1.703	4.917	6.620	3,44%
ΒΟΡΕΙΟ ΑΙΓΑΙΟ	472	3.231	3.703	1,92%
ΝΟΤΙΟ ΑΙΓΑΙΟ	1.603	23.559	25.162	13,07%
ΚΡΗΤΗ	2.733	25.207	27.940	14,51%
ΣΥΝΟΛΟ	48.304	144.258	192.562	100,00%

Πίνακας 7: Λοιποί μη αναζητούντες εργασία ανά Περιφέρεια:
Απρίλιος 2013

ΚΑΤΑΝΟΜΗ ΕΓΓΕΓΡΑΜΜΕΝΩΝ ΛΟΙΠΩΝ ΜΗ
ΑΝΑΖΗΤΟΥΝΤΩΝ ΕΡΓΑΣΙΑ ΑΝΑ ΠΕΡΙΦΕΡΕΙΑ: ΑΠΡΙΛΙΟΣ
2013



Διάγραμμα 6: Ποσοστιαία κατανομή Λοιπών μη αναζητούντων εργασία ανά Περιφέρεια:
Απρίλιος 2013

Όπως προκύπτει από τον πίνακα 7 και το διάγραμμα 6 το σύνολο των λοιπών μη αναζητούντων εργασία για τον Απρίλιο 2013 ανέρχεται σε 192.562 άτομα από τα οποία 48.304 άτομα είναι εγγεγραμμένα για διάστημα μεγαλύτερο ή ίσο των 12 μηνών και 144.258 άτομα είναι εγγεγραμμένα για διάστημα μικρότερο των 12 μηνών.

Στο σύνολο της χώρας καθώς και ανά Περιφέρεια ο αριθμός των λοιπών μη αναζητούντων εργασία που είναι εγγεγραμμένοι για διάστημα μικρότερο των 12 μηνών είναι μεγαλύτερος από τον αριθμό των λοιπών μη αναζητούντων εργασία που είναι εγγεγραμμένοι για διάστημα μεγαλύτερο ή ίσο των 12 μηνών.

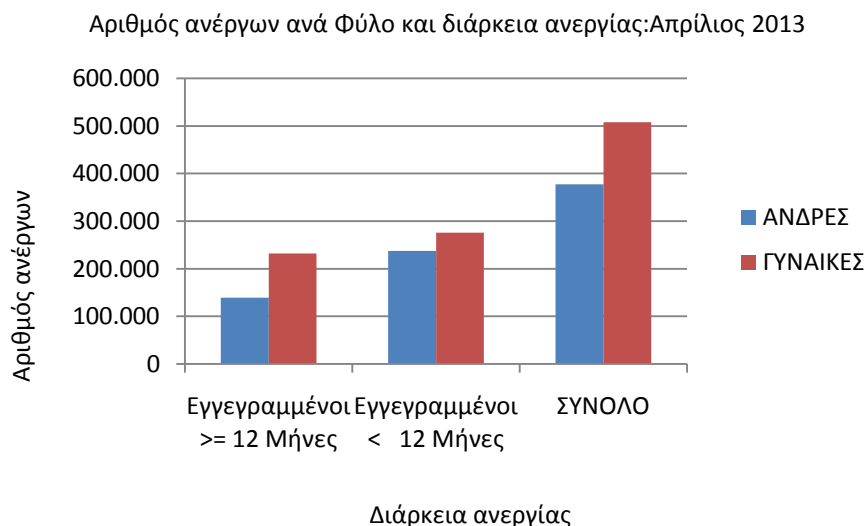
Ο μεγαλύτερος αριθμός των εγγεγραμμένων λοιπών μη αναζητούντων εργασία εμφανίζεται στην Περιφέρεια Κεντρικής Μακεδονίας με 49.286 άτομα, στην Περιφέρεια Αττικής με 39.231 άτομα, στην Περιφέρεια Κρήτης με 27.940 άτομα, στην Περιφέρεια Νοτίου Αιγαίου με 25.162 άτομα και στην Περιφέρεια Ιόνιων Νήσων με 13.050 άτομα.

Η ποσοστιαία κατανομή στις ανωτέρω Περιφέρειες ανέρχεται σε (25,59%), (20,37%), (14,51%), (13,07%) και (6,78%) αντίστοιχα.

8. Εγγεγραμμένοι άνεργοι αναζητούντες εργασία ανά Φύλο και διάρκεια ανεργίας

	Εγγεγραμμένοι >= 12 Μήνες	Εγγεγραμμένοι < 12 Μήνες	Σύνολο	Ποσοστό %
Άνδρες	139.522	237.749	377.271	42,61%
Γυναίκες	232.263	275.780	508.043	57,39%
Σύνολο	371.785	513.529	885.314	100,00%

Πίνακας 8: Εγγεγραμμένοι άνεργοι αναζητούντες εργασία ανά Φύλο και διάρκεια ανεργίας:
Απρίλιος 2013



Διάγραμμα 7 : Εγγεγραμμένοι άνεργοι αναζητούντες εργασία ανά Φύλο και διάρκεια ανεργίας:
Απρίλιος 2013

Όπως προκύπτει από τον πίνακα 8 και το διάγραμμα 7 από το σύνολο των ανέργων αναζητούντων εργασία ανά φύλο, 377.271 άτομα είναι άνδρες, (ποσοστό 42,61%) και 508.043 είναι γυναίκες, (ποσοστό 57,39%).

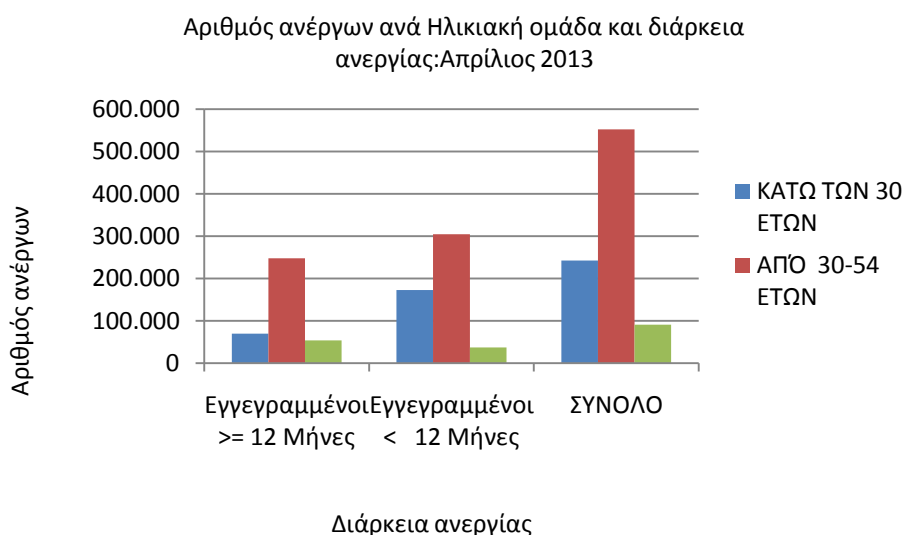
Στους εγγεγραμμένους ανέργους αναζητούντες εργασία για χρονικό διάστημα μεγαλύτερου ή ίσου των 12 μηνών, οι άνδρες ανέρχονται σε 139.522 άτομα ενώ οι γυναίκες ανέρχονται σε 232.263.

Στους εγγεγραμμένους ανέργους αναζητούντες εργασία για χρονικό διάστημα μικρότερο των 12 μηνών, οι άνδρες ανέρχονται σε 237.749 άτομα ενώ οι γυναίκες ανέρχονται σε 275.780.

9. Εγγεγραμμένοι άνεργοι αναζητούντες εργασία ανά Ηλικιακή Ομάδα και διάρκεια ανεργίας

	Εγγεγραμμένοι ≥ 12 Μήνες	Εγγεγραμμένοι < 12 Μήνες	Σύνολο	Ποσοστό %
Κάτω των 30 ετών	69.829	172.405	242.234	27,36%
Από 30-54 ετών	247.822	304.226	552.048	62,36%
55 ετών και άνω	54.134	36.898	91.032	10,28%
Σύνολο	371.785	513.529	885.314	100,00%

Πίνακας 9: Εγγεγραμμένοι άνεργοι αναζητούντες εργασία ανά Ηλικιακή Ομάδα και διάρκεια ανεργίας: Απρίλιος 2013



Διάγραμμα 8: Εγγεγραμμένοι άνεργοι αναζητούντες εργασία ανά Ηλικιακή Ομάδα και διάρκεια ανεργίας: Απρίλιος 2013

Όπως προκύπτει από τον πίνακα 9 και το διάγραμμα 8 από το σύνολο των ανέργων αναζητούντων εργασία ανά ηλικιακή ομάδα, 242.234 άτομα (ποσοστό 27,36%) ανήκουν στην ηλικιακή ομάδα κάτω των 30 ετών, 552.048 (ποσοστό 62,36%) ανήκουν στην ηλικιακή ομάδα από 30-54 ετών, και 91.032 (ποσοστό 10,28%) ανήκουν στην ηλικιακή ομάδα 55 ετών και άνω.

Στους εγγεγραμμένους ανέργους αναζητούντες εργασία για χρονικό διάστημα μεγαλύτερο ή ίσου των 12 μηνών οι άνεργοι της ηλικιακής ομάδας κάτω των 30 ετών ανέρχονται σε 69.829 άτομα, οι άνεργοι της ηλικιακής ομάδας από 30-54 ετών ανέρχονται σε 247.822 και οι άνεργοι της ηλικιακής ομάδας 55 ετών και άνω ανέρχονται σε 54.134 άτομα.

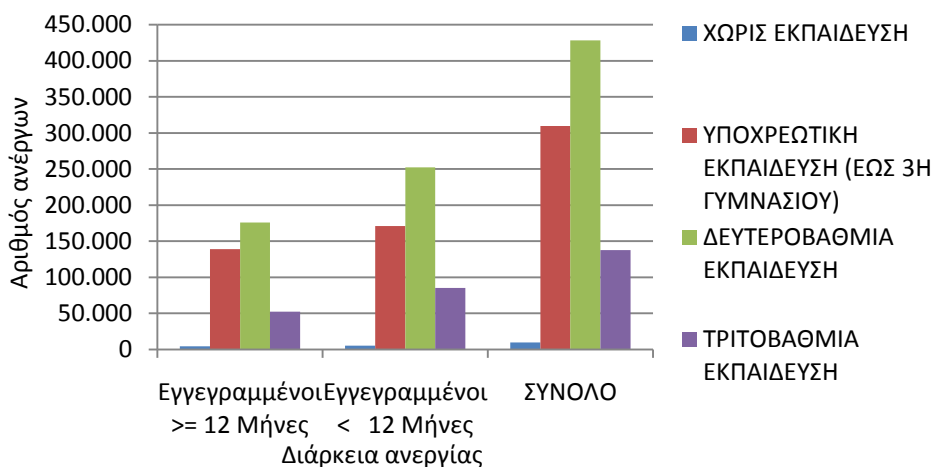
Στους εγγεγραμμένους ανέργους αναζητούντες εργασία για χρονικό διάστημα μικρότερο των 12 μηνών οι άνεργοι της ηλικιακής ομάδας κάτω των 30 ετών ανέρχονται σε 172.405 άτομα, οι άνεργοι της ηλικιακής ομάδας από 30-54 ετών ανέρχονται σε 304.226 άτομα και οι άνεργοι της ηλικιακής ομάδας 55 ετών και άνω ανέρχονται σε 36.898 άτομα.

10. Εγγεγραμμένοι άνεργοι αναζητούντες εργασία ανά Εκπαιδευτικό Επίπεδο και διάρκεια ανεργίας

	Εγγεγραμμένοι >= 12 Μήνες	Εγγεγραμμένοι < 12 Μήνες	Σύνολο	Ποσοστό %
Χωρίς εκπαίδευση	4.627	5.125	9.752	1,10%
Υποχρεωτική εκπαίδευση (έως 3 ^η Γυμνασίου)	138.969	170.835	309.804	34,99%
Δευτεροβάθμια εκπαίδευση	175.910	252.130	428.040	48,35%
Τριτοβάθμια εκπαίδευση	52.279	85.439	137.718	15,56%
Σύνολο	371.785	513.529	885.314	100,00%

Πίνακας 10: Εγγεγραμμένοι άνεργοι αναζητούντες εργασία ανά Εκπαιδευτικό Επίπεδο και διάρκεια ανεργίας: Απρίλιος 2013

Αριθμός ανέργων ανά Εκπαιδευτικό επίπεδο και διάρκεια ανεργίας: Απρίλιος 2013



Διάγραμμα 9: Εγγεγραμμένοι άνεργοι αναζητούντες εργασία ανά Εκπαιδευτικό Επίπεδο και διάρκεια ανεργίας: Απρίλιος 2013

Όπως προκύπτει από τον πίνακα 10 και το διάγραμμα 9 από το σύνολο των ανέργων αναζητούντων εργασία ανά εκπαιδευτικό επίπεδο, 9.752 άτομα (ποσοστό 1,10%) ανήκουν στο εκπαιδευτικό επίπεδο χωρίς εκπαίδευση, 309.804 (ποσοστό 34,99%) ανήκουν στο εκπαιδευτικό επίπεδο Υποχρεωτικής εκπαίδευσης (έως 3^η Γυμνασίου), 428.040 (ποσοστό 48,35%) ανήκουν στο εκπαιδευτικό επίπεδο Δευτεροβάθμιας εκπαίδευσης και 137.718 (ποσοστό 15,56%) ανήκουν στο εκπαιδευτικό επίπεδο Τριτοβάθμιας εκπαίδευσης.

Στους εγγεγραμμένους ανέργους αναζητούντες εργασία για χρονικό διάστημα μεγαλύτερο ή ίσου των 12 μηνών οι άνεργοι του εκπαιδευτικού επίπεδου χωρίς εκπαίδευση ανέρχονται σε 4.627 άτομα, οι άνεργοι του εκπαιδευτικού επίπεδου Υποχρεωτικής εκπαίδευσης (έως 3^η Γυμνασίου) ανέρχονται σε 138.969, οι άνεργοι του εκπαιδευτικού επίπεδου Δευτεροβάθμιας εκπαίδευσης ανέρχονται σε 175.910 και οι άνεργοι του εκπαιδευτικού επίπεδου Τριτοβάθμιας εκπαίδευσης ανέρχονται σε 52.279 άτομα.

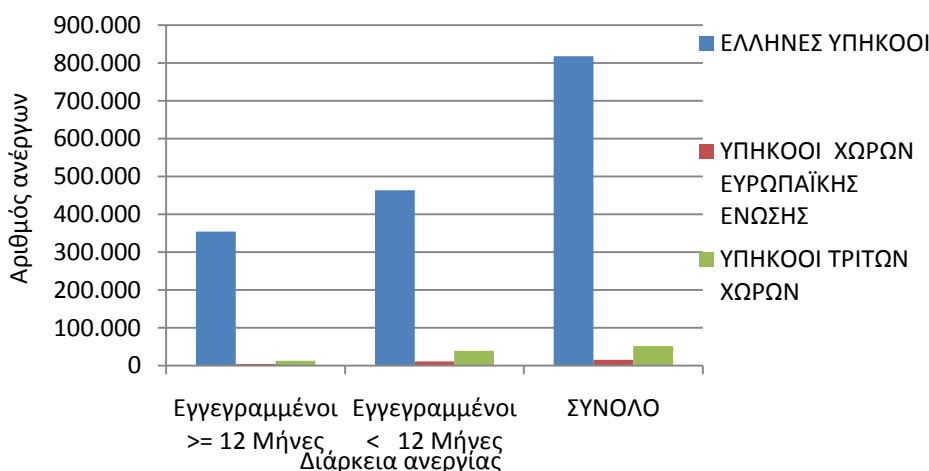
Στους εγγεγραμμένους ανέργους αναζητούντες εργασία για χρονικό διάστημα μικρότερο των 12 μηνών οι άνεργοι του εκπαιδευτικού επίπεδου χωρίς εκπαίδευση ανέρχονται σε 5.125 άτομα, της Υποχρεωτικής εκπαίδευσης (έως 3^η Γυμνασίου) ανέρχονται σε 170.835, της Δευτεροβάθμιας εκπαίδευσης ανέρχονται σε 252.130 και της Τριτοβάθμιας εκπαίδευσης ανέρχονται σε 85.439 άτομα.

11. Εγγεγραμμένοι άνεργοι αναζητούντες εργασία ανά Υπηκοότητα και διάρκεια ανεργίας

	Εγγεγραμμένοι ≥ 12 Μήνες	Εγγεγραμμένοι < 12 Μήνες	Σύνολο	Ποσοστό %
Έλληνες Υπήκοοι	354.594	463.582	818.176	92,42%
Υπήκοοι χωρών Ευρωπαϊκής Ένωσης	4.488	10.901	15.389	1,74%
Υπήκοοι τρίτων χωρών	12.703	39.046	51.749	5,85%
Σύνολο	371.785	513.529	885.314	100,00%

Πίνακας 11: Εγγεγραμμένοι άνεργοι αναζητούντες εργασία ανά Υπηκοότητα και διάρκεια ανεργίας: Απρίλιος 2013

Αριθμός ανέργων ανά Υπηκοότητα και διάρκεια ανεργίας: Απρίλιος 2013



Διάγραμμα 10: Εγγεγραμμένοι άνεργοι αναζητούντες εργασία ανά Υπηκοότητα και διάρκεια ανεργίας: Απρίλιος 2013

Όπως προκύπτει από τον πίνακα 11 και το διάγραμμα 10 από το σύνολο των ανέργων αναζητούντων εργασία ανά Υπηκοότητα, 818.176 άτομα (ποσοστό 92,42%) είναι Έλληνες Υπήκοοι, 15.389 (ποσοστό 1,74%) είναι Υπήκοοι χωρών Ευρωπαϊκής Ένωσης και 51.749 (ποσοστό 5,85%) είναι Υπήκοοι τρίτων χωρών.

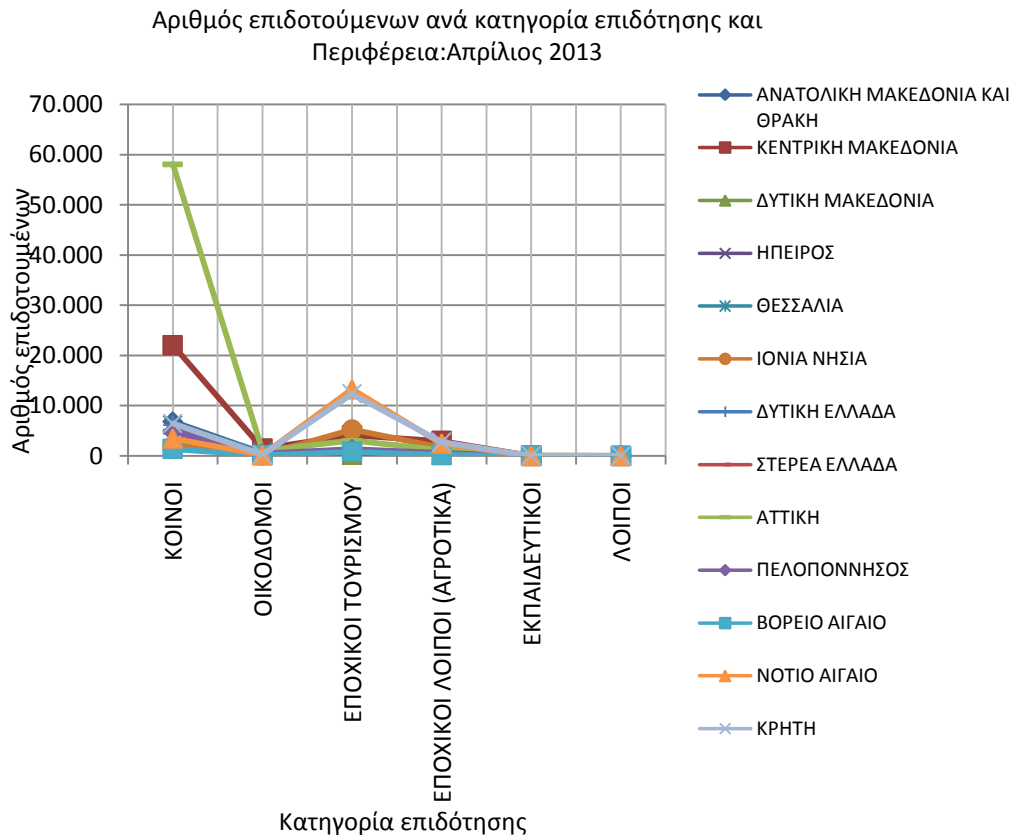
Στους εγγεγραμμένους ανέργους αναζητούντες εργασία ανά Υπηκοότητα για χρονικό διάστημα μεγαλύτερου ή ίσου των 12 μηνών οι Έλληνες Υπήκοοι ανέρχονται σε 354.594 άτομα, οι Υπήκοοι χωρών Ευρωπαϊκής Ένωσης ανέρχονται σε 4.488 άτομα και οι Υπήκοοι τρίτων χωρών ανέρχονται σε 12.703 άτομα.

Στους εγγεγραμμένους ανέργους αναζητούντες εργασία για χρονικό διάστημα μικρότερο των 12 μηνών οι Έλληνες Υπήκοοι ανέρχονται σε 463.582 άτομα, οι Υπήκοοι χωρών Ευρωπαϊκής Ένωσης ανέρχονται σε 10.901 άτομα και οι Υπήκοοι τρίτων χωρών ανέρχονται σε 39.046 άτομα.

12. Επιδοτούμενοι άνεργοι ανά κατηγορία επιδότησης και ανά Περιφέρεια

ΠΕΡΙΦΕΡΕΙΕΣ	ΚΟΙΝΟΙ ΟΙΚΟΔΟΜΟΙ	ΕΠΟΧΙΚΟΙ ΤΟΥΡΙΣΜΟΥ	ΕΠΟΧΙΚΟΙ ΛΟΙΠΟΙ (ΑΓΡΟΤΙΚΑ)	ΕΚΠΑΙΔΕΥΤΙΚΟΙ ΛΟΙΠΟΙ	ΣΥΝΟΛΟ		
ΑΝΑΤΟΛΙΚΗ ΜΑΚΕΔΟΝΙΑ ΚΑΙ ΘΡΑΚΗ	6.851	605	763	720	4	3	8.946
ΚΕΝΤΡΙΚΗ ΜΑΚΕΔΟΝΙΑ	22.051	1.467	4.090	2.977	50	20	30.655
ΔΥΤΙΚΗ ΜΑΚΕΔΟΝΙΑ	2.944	597	228	198	11	0	3.978
ΗΠΕΙΡΟΣ	3.477	609	613	176	7	13	4.895
ΘΕΣΣΑΛΙΑ	6.115	737	868	499	31	14	8.264
ΙΟΝΙΑ ΝΗΣΙΑ	1.822	145	5.221	1.680	8	0	8.876
ΔΥΤΙΚΗ ΕΛΛΑΔΑ	6.165	484	1.151	537	24	0	8.361
ΣΤΕΡΕΑ ΕΛΛΑΔΑ	4.943	254	967	306	10	21	6.501
ΑΤΤΙΚΗ	58.087	1.051	3.076	1.172	104	30	63.520
ΠΕΛΟΠΟΝΝΗΣΟΣ	4.851	427	1.337	564	8	19	7.206
ΒΟΡΕΙΟ ΑΙΓΑΙΟ	1.382	118	805	202	3	4	2.514
ΝΟΤΙΟ ΑΙΓΑΙΟ	3.475	168	13.269	2.453	4	2	19.371
ΚΡΗΤΗ	6.451	228	12.365	2.750	25	3	21.822
ΣΥΝΟΛΟ	128.614	6.890	44.753	14.234	289	129	194.909

Πίνακας 12 : Αριθμός επιδοτούμενων ανέργων ανά κατηγορία επιδότησης και ανά Περιφέρεια:
Απρίλιος 2013



Διάγραμμα 11: Αριθμός επιδοτούμενων ανέργων ανά κατηγορία επιδότησης και ανά Περιφέρεια: Απρίλιος 2013

Όπως προκύπτει από τον πίνακα 12 και το διάγραμμα 11 το σύνολο των επιδοτούμενων ανέργων κατά τον μήνα Απρίλιο 2013 ανέρχεται σε 194.909 άτομα. Από αυτά 128.614 (ποσοστό 65,99%) είναι κοινói επιδοτούμενοι, 6.890 (ποσοστό 3,53%) είναι επιδοτούμενοι σε οικοδομο-τεχνικά επαγγέλματα, 44.753 (ποσοστό 22,96%) είναι εποχικοί τουριστικών επαγγελμάτων επιδοτούμενοι, 14.234 (ποσοστό 7,30%) είναι εποχικοί λοιποί επιδοτούμενοι (αγροτικά), 289 (ποσοστό 0,15%) είναι εκπαιδευτικοί επιδοτούμενοι και 129 (ποσοστό 0,07%) είναι λοιποί επιδοτούμενοι.

- Στην κατηγορία των κοινών επιδοτούμενων το σύνολο των επιδοτούμενων ανέρχεται σε 128.614 άτομα με τον μεγαλύτερο αριθμό επιδοτούμενων να εμφανίζεται στην Περιφέρεια Αττικής με 58.087 άτομα και στην Περιφέρεια Κεντρικής Μακεδονίας με 22.051 άτομα.
- Στην κατηγορία των Οικοδόμων επιδοτούμενων το σύνολο των επιδοτούμενων ανέρχεται σε 6.890 άτομα με τον μεγαλύτερο αριθμό επιδοτούμενων να εμφανίζεται στην Περιφέρεια Κεντρικής Μακεδονίας με 1.467 άτομα και στην Περιφέρεια Αττικής με 1.051 άτομα.
- Στην κατηγορία των εποχικών τουρισμού (τουριστικών επαγγελματιών) επιδοτούμενων το σύνολο των επιδοτούμενων ανέρχεται σε 44.753 άτομα με τον μεγαλύτερο αριθμό επιδοτούμενων να εμφανίζεται στην Περιφέρεια Νοτίου Αιγαίου με 13.269 άτομα, στην Περιφέρεια Κρήτης με 12.365 άτομα, στην Περιφέρεια Ιόνιων Νήσων με 5.221 άτομα, στην Περιφέρεια Κεντρικής Μακεδονίας με 4.090 άτομα και στην Περιφέρεια Αττικής με 3.076 άτομα.
- Στην κατηγορία των εποχικών λοιπών (αγροτικά) επιδοτούμενων ανέρχεται σε 14.234 άτομα με τον μεγαλύτερο αριθμό επιδοτούμενων να εμφανίζεται στην Περιφέρεια Κεντρικής Μακεδονίας με 2.977 άτομα, στην Περιφέρεια Κρήτης με 2.750 άτομα, στην Περιφέρεια Νοτίου Αιγαίου με 2.453 άτομα, στην Περιφέρεια Ιόνιων Νήσων με 1.680 άτομα και στην Περιφέρεια Αττικής με 1.172 άτομα.
- Στην κατηγορία των εκπαιδευτικών επιδοτούμενων το σύνολο των επιδοτούμενων ανέρχεται σε 289 άτομα με τον μεγαλύτερο αριθμό επιδοτούμενων να εμφανίζεται στην Περιφέρεια Αττικής με 104 άτομα.
- Στην κατηγορία των λοιπών επιδοτούμενων το σύνολο των επιδοτούμενων ανέρχεται σε 129 άτομα με τον μεγαλύτερο αριθμό επιδοτούμενων να εμφανίζεται στην Περιφέρεια Αττικής με 30 άτομα.

13. Επιδοτούμενοι άνεργοι και μεταβολές στις κατηγορίες α: κοινοί και λοιπές κατηγορίες επιδοτουμένων και β: εποχικοί τουριστικών επαγγελματιών ανά Περιφέρεια

Στον πίνακα 13, 13α εμφανίζεται ο αριθμός των επιδοτούμενων ανέργων ανά κατηγορία (κοινοί και λοιπές κατηγορίες επιδοτουμένων και εποχικοί τουριστικών επαγγελματιών) και ανά Περιφέρεια για τον μήνα Απρίλιο 2013 καθώς και η αριθμητική και ποσοστιαία μεταβολή τους από τον προηγούμενο μήνα Μάρτιο 2013 καθώς και οι μεταβολές από τον αντίστοιχο μήνα του προηγούμενου έτους Απρίλιο 2012.

Το σύνολο των επιδοτούμενων ανέργων ανέρχεται σε 194.909 άτομα από τα οποία 150.156 είναι κοινοί και λοιπές κατηγορίες επιδοτουμένων και 44.753 είναι εποχικοί τουριστικών επαγγελματιών επιδοτούμενοι.

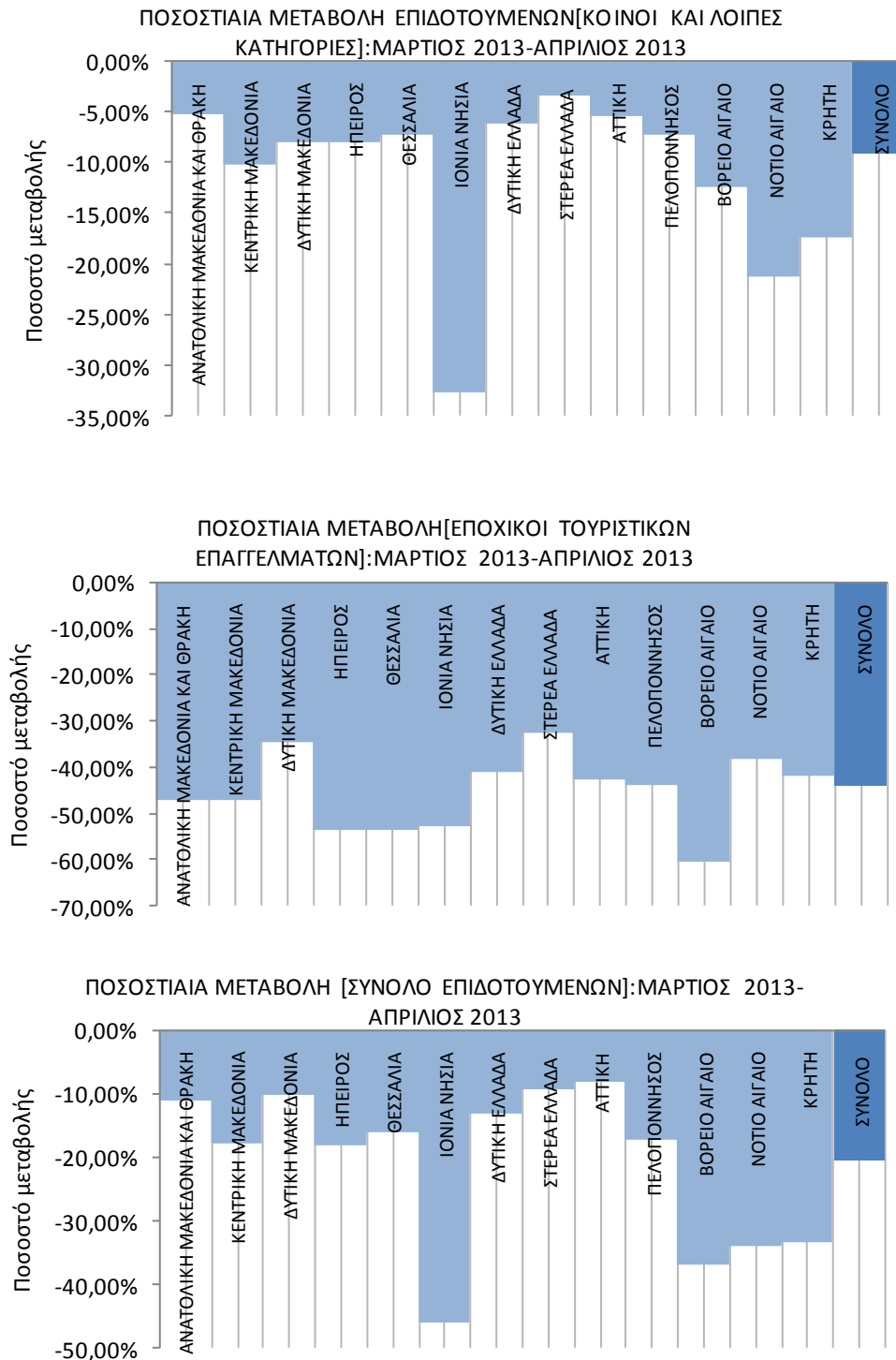
Στη συνέχεια τα δεδομένα της ποσοστιαίας μεταβολής των κοινών και λοιπών κατηγοριών επιδοτουμένων, των εποχικών τουριστικών επαγγελματιών επιδοτουμένων καθώς και στο σύνολό των επιδοτουμένων, τόσο από τον προηγούμενο μήνα όσο και από τον αντίστοιχο μήνα του προηγούμενου έτους παρουσιάζονται στα διαγράμματα 12 και 12α αντίστοιχα.

ΜΕΤΑΒΟΛΕΣ ΕΠΙΔΟΤΟΥΜΕΝΩΝ ΑΝΕΡΓΩΝ ΑΝΑ ΚΑΤΗΓΟΡΙΑ (ΚΟΙΝΟΙ ΚΑΙ ΛΟΙΠΕΣ ΚΑΤΗΓΟΡΙΕΣ ΕΠΙΔΟΤΟΥΜΕΝΟΙ -ΕΠΟΧΙΚΟΙ ΤΟΥΡΙΣΤΙΚΩΝ ΕΠΑΓΓΕΛΜΑΤΩΝ): ΜΑΡΤΙΟΣ 2013-ΑΠΡΙΛΙΟΣ 2013				
ΚΟΙΝΟΙ ΚΑΙ ΛΟΙΠΕΣ ΚΑΤΗΓΟΡΙΕΣ ΕΠΙΔΟΤΟΥΜΕΝΟΙ				
	ΜΑΡΤΙΟΣ 2013	ΑΠΡΙΛΙΟΣ 2013	ΑΠΟΛΥΤΗ ΜΕΤΑΒΟΛΗ	ΠΟΣΟΣΤΙΑΙΑ ΜΕΤΑΒΟΛΗ
ΑΝΑΤΟΛΙΚΗ ΜΑΚΕΔΟΝΙΑ ΚΑΙ ΘΡΑΚΗ	8.623	8.183	-440	-5,10%
ΚΕΝΤΡΙΚΗ ΜΑΚΕΔΟΝΙΑ	29.555	26.565	-2.990	-10,12%
ΔΥΤΙΚΗ ΜΑΚΕΔΟΝΙΑ	4.078	3.750	-328	-8,04%
ΗΠΕΙΡΟΣ	4.650	4.282	-368	-7,91%
ΘΕΣΣΑΛΙΑ	7.969	7.396	-573	-7,19%
ΙΟΝΙΑ ΝΗΣΙΑ	5.444	3.655	-1.789	-32,86%
ΔΥΤΙΚΗ ΕΛΛΑΔΑ	7.680	7.210	-470	-6,12%
ΣΤΕΡΕΑ ΕΛΛΑΔΑ	5.727	5.534	-193	-3,37%
ΑΤΤΙΚΗ	63.818	60.444	-3.374	-5,29%
ΠΕΛΟΠΟΝΝΗΣΟΣ	6.331	5.869	-462	-7,30%
ΒΟΡΕΙΟ ΑΙΓΑΙΟ	1.953	1.709	-244	-12,49%
ΝΟΤΙΟ ΑΙΓΑΙΟ	7.762	6.102	-1.660	-21,39%
ΚΡΗΤΗ	11.443	9.457	-1.986	-17,36%
ΣΥΝΟΛΟ	165.033	150.156	-14.877	-9,01%
ΕΠΟΧΙΚΟΙ ΤΟΥΡΙΣΤΙΚΩΝ ΕΠΑΓΓΕΛΜΑΤΩΝ ΕΠΙΔΟΤΟΥΜΕΝΟΙ				
	ΜΑΡΤΙΟΣ 2013	ΑΠΡΙΛΙΟΣ 2013	ΑΠΟΛΥΤΗ ΜΕΤΑΒΟΛΗ	ΠΟΣΟΣΤΙΑΙΑ ΜΕΤΑΒΟΛΗ
ΑΝΑΤΟΛΙΚΗ ΜΑΚΕΔΟΝΙΑ ΚΑΙ ΘΡΑΚΗ	1.453	763	-690	-47,49%
ΚΕΝΤΡΙΚΗ ΜΑΚΕΔΟΝΙΑ	7.787	4.090	-3.697	-47,48%
ΔΥΤΙΚΗ ΜΑΚΕΔΟΝΙΑ	350	228	-122	-34,86%
ΗΠΕΙΡΟΣ	1.330	613	-717	-53,91%
ΘΕΣΣΑΛΙΑ	1.880	868	-1.012	-53,83%
ΙΟΝΙΑ ΝΗΣΙΑ	11.069	5.221	-5.848	-52,83%
ΔΥΤΙΚΗ ΕΛΛΑΔΑ	1.964	1.151	-813	-41,40%
ΣΤΕΡΕΑ ΕΛΛΑΔΑ	1.441	967	-474	-32,89%
ΑΤΤΙΚΗ	5.390	3.076	-2.314	-42,93%
ΠΕΛΟΠΟΝΝΗΣΟΣ	2.392	1.337	-1.055	-44,11%
ΒΟΡΕΙΟ ΑΙΓΑΙΟ	2.047	805	-1.242	-60,67%
ΝΟΤΙΟ ΑΙΓΑΙΟ	21.624	13.269	-8.355	-38,64%
ΚΡΗΤΗ	21.414	12.365	-9.049	-42,26%
ΣΥΝΟΛΟ	80.141	44.753	-35.388	-44,16%
ΣΥΝΟΛΟ ΕΠΙΔΟΤΟΥΜΕΝΩΝ				
	ΜΑΡΤΙΟΣ 2013	ΑΠΡΙΛΙΟΣ 2013	ΑΠΟΛΥΤΗ ΜΕΤΑΒΟΛΗ	ΠΟΣΟΣΤΙΑΙΑ ΜΕΤΑΒΟΛΗ
ΑΝΑΤΟΛΙΚΗ ΜΑΚΕΔΟΝΙΑ ΚΑΙ ΘΡΑΚΗ	10.076	8.946	-1.130	-11,21%
ΚΕΝΤΡΙΚΗ ΜΑΚΕΔΟΝΙΑ	37.342	30.655	-6.687	-17,91%
ΔΥΤΙΚΗ ΜΑΚΕΔΟΝΙΑ	4.428	3.978	-450	-10,16%
ΗΠΕΙΡΟΣ	5.980	4.895	-1.085	-18,14%
ΘΕΣΣΑΛΙΑ	9.849	8.264	-1.585	-16,09%
ΙΟΝΙΑ ΝΗΣΙΑ	16.513	8.876	-7.637	-46,25%
ΔΥΤΙΚΗ ΕΛΛΑΔΑ	9.644	8.361	-1.283	-13,30%
ΣΤΕΡΕΑ ΕΛΛΑΔΑ	7.168	6.501	-667	-9,31%
ΑΤΤΙΚΗ	69.208	63.520	-5.688	-8,22%
ΠΕΛΟΠΟΝΝΗΣΟΣ	8.723	7.206	-1.517	-17,39%
ΒΟΡΕΙΟ ΑΙΓΑΙΟ	4.000	2.514	-1.486	-37,15%
ΝΟΤΙΟ ΑΙΓΑΙΟ	29.386	19.371	-10.015	-34,08%
ΚΡΗΤΗ	32.857	21.822	-11.035	-33,58%
ΣΥΝΟΛΟ	245.174	194.909	-50.265	-20,50%

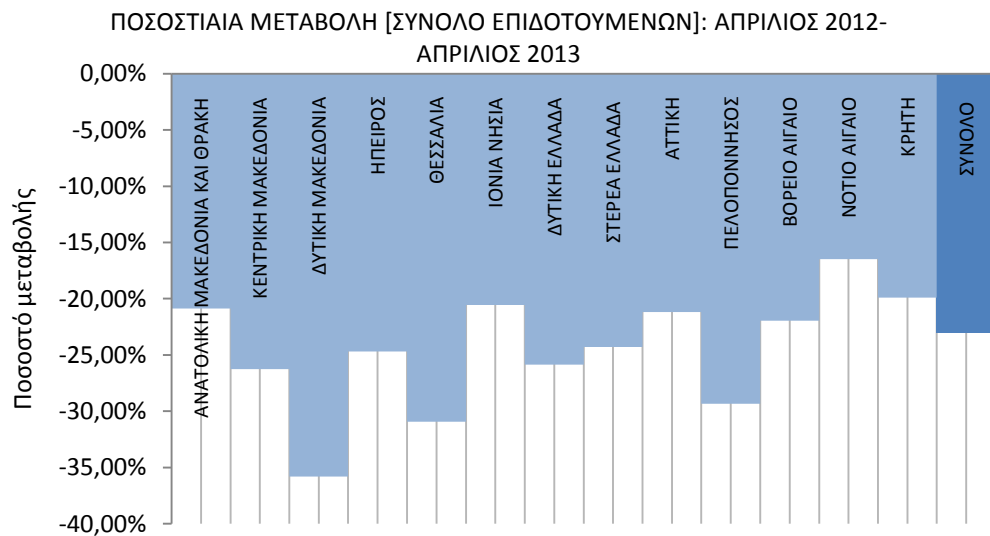
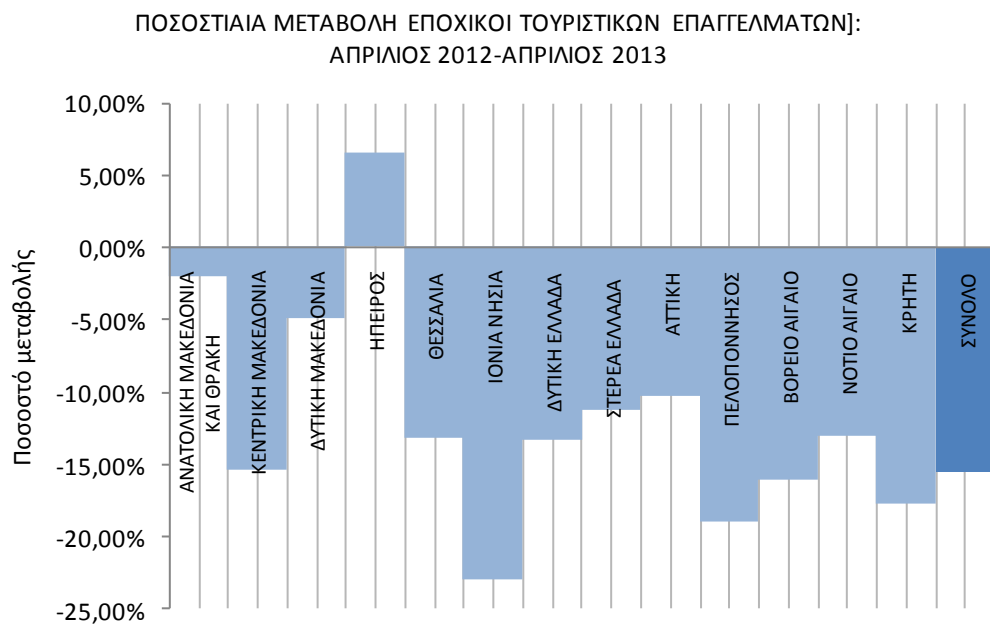
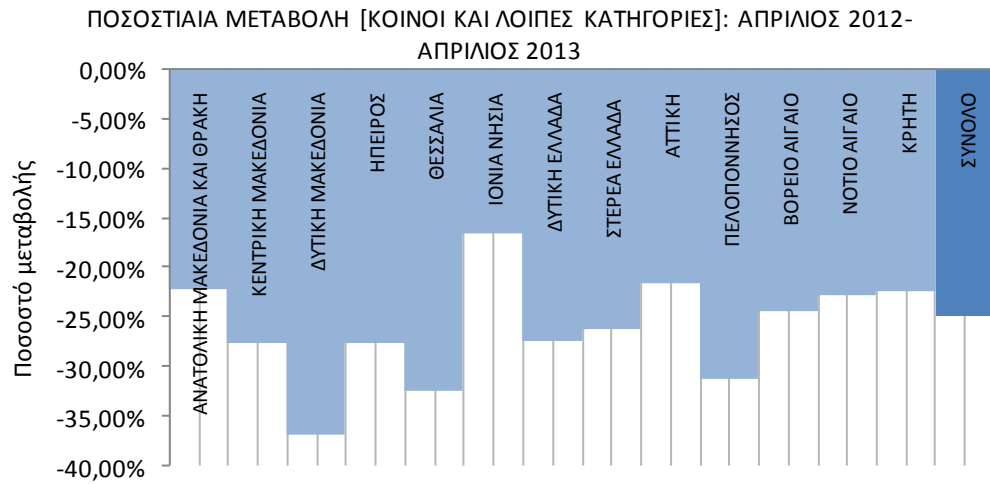
Πίνακας 13 : Μεταβολές στον αριθμό επιδοτούμενων ανέργων ανά κατηγορία επιδότησης και Περιφέρεια: Μάρτιος 2013-Απρίλιος 2013

ΜΕΤΑΒΟΛΕΣ ΕΠΙΔΟΤΟΥΜΕΝΩΝ ΑΝΕΡΓΩΝ ΑΝΑ ΚΑΤΗΓΟΡΙΑ (ΚΟΙΝΟΙ ΚΑΙ ΛΟΙΠΕΣ ΚΑΤΗΓΟΡΙΕΣ ΕΠΙΔΟΤΟΥΜΕΝΟΙ -ΕΠΟΧΙΚΟΙ ΤΟΥΡΙΣΤΙΚΩΝ ΕΠΑΓΓΕΛΜΑΤΩΝ): ΑΠΡΙΛΙΟΣ 2012-ΑΠΡΙΛΙΟΣ 2013				
ΚΟΙΝΟΙ ΚΑΙ ΛΟΙΠΕΣ ΚΑΤΗΓΟΡΙΕΣ ΕΠΙΔΟΤΟΥΜΕΝΟΙ				
	ΑΠΡΙΛΙΟΣ 2012	ΑΠΡΙΛΙΟΣ 2013	ΑΠΟΛΥΤΗ ΜΕΤΑΒΟΛΗ	ΠΟΣΟΣΤΙΑΙΑ ΜΕΤΑΒΟΛΗ
ΑΝΑΤΟΛΙΚΗ ΜΑΚΕΔΟΝΙΑ ΚΑΙ ΘΡΑΚΗ				
ΑΝΑΤΟΛΙΚΗ ΜΑΚΕΔΟΝΙΑ ΚΑΙ ΘΡΑΚΗ	10.528	8.183	-2.345	-22,27%
ΚΕΝΤΡΙΚΗ ΜΑΚΕΔΟΝΙΑ				
ΚΕΝΤΡΙΚΗ ΜΑΚΕΔΟΝΙΑ	36.726	26.565	-10.161	-27,67%
ΔΥΤΙΚΗ ΜΑΚΕΔΟΝΙΑ				
ΔΥΤΙΚΗ ΜΑΚΕΔΟΝΙΑ	5.956	3.750	-2.206	-37,04%
ΗΠΕΙΡΟΣ				
ΗΠΕΙΡΟΣ	5.925	4.282	-1.643	-27,73%
ΘΕΣΣΑΛΙΑ				
ΘΕΣΣΑΛΙΑ	10.966	7.396	-3.570	-32,56%
ΙΟΝΙΑ ΝΗΣΙΑ				
ΙΟΝΙΑ ΝΗΣΙΑ	4.383	3.655	-728	-16,61%
ΔΥΤΙΚΗ ΕΛΛΑΔΑ				
ΔΥΤΙΚΗ ΕΛΛΑΔΑ	9.946	7.210	-2.736	-27,51%
ΣΤΕΡΕΑ ΕΛΛΑΔΑ				
ΣΤΕΡΕΑ ΕΛΛΑΔΑ	7.497	5.534	-1.963	-26,18%
ΑΤΤΙΚΗ				
ΑΤΤΙΚΗ	77.146	60.444	-16.702	-21,65%
ΠΕΛΟΠΟΝΝΗΣΟΣ				
ΠΕΛΟΠΟΝΝΗΣΟΣ	8.543	5.869	-2.674	-31,30%
ΒΟΡΕΙΟ ΑΙΓΑΙΟ				
ΒΟΡΕΙΟ ΑΙΓΑΙΟ	2.261	1.709	-552	-24,41%
ΝΟΤΙΟ ΑΙΓΑΙΟ				
ΝΟΤΙΟ ΑΙΓΑΙΟ	7.914	6.102	-1.812	-22,90%
ΚΡΗΤΗ				
ΚΡΗΤΗ	12.185	9.457	-2.728	-22,39%
ΣΥΝΟΛΟ	199.976	150.156	-49.820	-24,91%
ΕΠΟΧΙΚΟΙ ΤΟΥΡΙΣΤΙΚΩΝ ΕΠΑΓΓΕΛΜΑΤΩΝ ΕΠΙΔΟΤΟΥΜΕΝΟΙ				
	ΑΠΡΙΛΙΟΣ 2012	ΑΠΡΙΛΙΟΣ 2013	ΑΠΟΛΥΤΗ ΜΕΤΑΒΟΛΗ	ΠΟΣΟΣΤΙΑΙΑ ΜΕΤΑΒΟΛΗ
ΑΝΑΤΟΛΙΚΗ ΜΑΚΕΔΟΝΙΑ ΚΑΙ ΘΡΑΚΗ				
ΑΝΑΤΟΛΙΚΗ ΜΑΚΕΔΟΝΙΑ ΚΑΙ ΘΡΑΚΗ	779	763	-16	-2,05%
ΚΕΝΤΡΙΚΗ ΜΑΚΕΔΟΝΙΑ				
ΚΕΝΤΡΙΚΗ ΜΑΚΕΔΟΝΙΑ	4.837	4.090	-747	-15,44%
ΔΥΤΙΚΗ ΜΑΚΕΔΟΝΙΑ				
ΔΥΤΙΚΗ ΜΑΚΕΔΟΝΙΑ	240	228	-12	-5,00%
ΗΠΕΙΡΟΣ				
ΗΠΕΙΡΟΣ	575	613	38	6,61%
ΘΕΣΣΑΛΙΑ				
ΘΕΣΣΑΛΙΑ	1.000	868	-132	-13,20%
ΙΟΝΙΑ ΝΗΣΙΑ				
ΙΟΝΙΑ ΝΗΣΙΑ	6.791	5.221	-1.570	-23,12%
ΔΥΤΙΚΗ ΕΛΛΑΔΑ				
ΔΥΤΙΚΗ ΕΛΛΑΔΑ	1.329	1.151	-178	-13,39%
ΣΤΕΡΕΑ ΕΛΛΑΔΑ				
ΣΤΕΡΕΑ ΕΛΛΑΔΑ	1.090	967	-123	-11,28%
ΑΤΤΙΚΗ				
ΑΤΤΙΚΗ	3.433	3.076	-357	-10,40%
ΠΕΛΟΠΟΝΝΗΣΟΣ				
ΠΕΛΟΠΟΝΝΗΣΟΣ	1.653	1.337	-316	-19,12%
ΒΟΡΕΙΟ ΑΙΓΑΙΟ				
ΒΟΡΕΙΟ ΑΙΓΑΙΟ	960	805	-155	-16,15%
ΝΟΤΙΟ ΑΙΓΑΙΟ				
ΝΟΤΙΟ ΑΙΓΑΙΟ	15.280	13.269	-2.011	-13,16%
ΚΡΗΤΗ				
ΚΡΗΤΗ	15.055	12.365	-2.690	-17,87%
ΣΥΝΟΛΟ	53.022	44.753	-8.269	-15,60%
ΣΥΝΟΛΟ ΕΠΙΔΟΤΟΥΜΕΝΩΝ				
	ΑΠΡΙΛΙΟΣ 2012	ΑΠΡΙΛΙΟΣ 2013	ΑΠΟΛΥΤΗ ΜΕΤΑΒΟΛΗ	ΠΟΣΟΣΤΙΑΙΑ ΜΕΤΑΒΟΛΗ
ΑΝΑΤΟΛΙΚΗ ΜΑΚΕΔΟΝΙΑ ΚΑΙ ΘΡΑΚΗ				
ΑΝΑΤΟΛΙΚΗ ΜΑΚΕΔΟΝΙΑ ΚΑΙ ΘΡΑΚΗ	11.307	8.946	-2.361	-20,88%
ΚΕΝΤΡΙΚΗ ΜΑΚΕΔΟΝΙΑ				
ΚΕΝΤΡΙΚΗ ΜΑΚΕΔΟΝΙΑ	41.563	30.655	-10.908	-26,24%
ΔΥΤΙΚΗ ΜΑΚΕΔΟΝΙΑ				
ΔΥΤΙΚΗ ΜΑΚΕΔΟΝΙΑ	6.196	3.978	-2.218	-35,80%
ΗΠΕΙΡΟΣ				
ΗΠΕΙΡΟΣ	6.500	4.895	-1.605	-24,69%
ΘΕΣΣΑΛΙΑ				
ΘΕΣΣΑΛΙΑ	11.966	8.264	-3.702	-30,94%
ΙΟΝΙΑ ΝΗΣΙΑ				
ΙΟΝΙΑ ΝΗΣΙΑ	11.174	8.876	-2.298	-20,57%
ΔΥΤΙΚΗ ΕΛΛΑΔΑ				
ΔΥΤΙΚΗ ΕΛΛΑΔΑ	11.275	8.361	-2.914	-25,84%
ΣΤΕΡΕΑ ΕΛΛΑΔΑ				
ΣΤΕΡΕΑ ΕΛΛΑΔΑ	8.587	6.501	-2.086	-24,29%
ΑΤΤΙΚΗ				
ΑΤΤΙΚΗ	80.579	63.520	-17.059	-21,17%
ΠΕΛΟΠΟΝΝΗΣΟΣ				
ΠΕΛΟΠΟΝΝΗΣΟΣ	10.196	7.206	-2.990	-29,33%
ΒΟΡΕΙΟ ΑΙΓΑΙΟ				
ΒΟΡΕΙΟ ΑΙΓΑΙΟ	3.221	2.514	-707	-21,95%
ΝΟΤΙΟ ΑΙΓΑΙΟ				
ΝΟΤΙΟ ΑΙΓΑΙΟ	23.194	19.371	-3.823	-16,48%
ΚΡΗΤΗ				
ΚΡΗΤΗ	27.240	21.822	-5.418	-19,89%
ΣΥΝΟΛΟ	252.998	194.909	-58.089	-22,96%

Πίνακας 13α : Μεταβολές στον αριθμό επιδοτούμενων ανέργων ανά κατηγορία επιδότησης και Περιφέρεια: Απρίλιος 2012-Απρίλιος 2013



Διάγραμμα 12 : Μεταβολές επιδοτούμενων ανέργων ανά κατηγορία επιδότησης και Περιφέρεια: Μάρτιος 2013-Απρίλιος 2013



Διάγραμμα 12α : Μεταβολές επιδοτούμενων ανέργων ανά κατηγορία επιδότησης και Περιφέρεια: Απρίλιος 2012-Απρίλιος 2013

ΠΟΣΟΣΤΙΑΙΑ ΜΕΤΑΒΟΛΗ ΑΠΟ ΜΑΡΤΙΟ 2013**ΚΟΙΝΟΙ ΚΑΙ ΛΟΙΠΕΣ ΚΑΤΗΓΟΡΙΕΣ**

Στο σύνολο της χώρας παρατηρείται μείωση των κοινών και λοιπών κατηγοριών επιδοτούμενων ανέργων από τον προηγούμενο μήνα σε -14.877 άτομα και με ποσοστιαία μείωση -9,01%. Σχετικά με τις Περιφέρειες η μεγαλύτερη ποσοστιαία μείωση από τον προηγούμενο μήνα εμφανίζεται στην Περιφέρεια Ιόνιων Νήσων (-32,86%), στην Περιφέρεια Νοτίου Αιγαίου (-21,39%), στην Περιφέρεια Κρήτης (-17,36%), στην Περιφέρεια Βορείου Αιγαίου (-12,49%) και στην Περιφέρεια Κεντρικής Μακεδονίας (-10,12%).

ΕΠΟΧΙΚΟΙ ΤΟΥΡΙΣΤΙΚΩΝ ΕΠΑΓΓΕΛΜΑΤΩΝ

Στο σύνολο της χώρας παρατηρείται μείωση των εποχικών επιδοτούμενων ανέργων τουριστικών επαγγελματιών από τον προηγούμενο μήνα σε -35.388 άτομα και με ποσοστιαία μείωση -44,16%. Σχετικά με τις Περιφέρειες η μεγαλύτερη ποσοστιαία μείωση από τον προηγούμενο μήνα εμφανίζεται στην Περιφέρεια Βορείου Αιγαίου (-60,67%), στην Περιφέρεια Ηπείρου (-53,91%) και στην Περιφέρεια Θεσσαλίας (-53,83%).

ΣΥΝΟΛΟ ΕΠΙΔΟΤΟΥΜΕΝΩΝ

Στο σύνολο της χώρας παρατηρείται μείωση των επιδοτούμενων ανέργων στο σύνολό τους (κοινός και λοιπές κατηγορίες επιδοτούμενων και εποχικοί επιδοτούμενοι τουριστικών επαγγελματιών) από τον προηγούμενο μήνα σε -50.265 άτομα και με ποσοστιαία μείωση -20,50%. Σχετικά με τις Περιφέρειες η μεγαλύτερη ποσοστιαία μείωση από τον προηγούμενο μήνα εμφανίζεται στην Περιφέρεια Ιόνιων Νήσων (-46,25%), στην Περιφέρεια Βορείου Αιγαίου (-37,15%), στην Περιφέρεια Νοτίου Αιγαίου (-34,08%) και στην Περιφέρεια Κρήτης (-33,58%).

ΠΟΣΟΣΤΙΑΙΑ ΜΕΤΑΒΟΛΗ ΑΠΟ ΑΠΡΙΛΙΟ 2012

ΚΟΙΝΟΙ ΚΑΙ ΛΟΙΠΕΣ ΚΑΤΗΓΟΡΙΕΣ

Στο σύνολο της χώρας παρατηρείται μείωση των κοινών και λοιπών κατηγοριών επιδοτούμενων ανέργων από τον αντίστοιχο μήνα του προηγούμενου έτους σε -49.820 άτομα και με ποσοστιαία μείωση -24,91%. Σχετικά με τις Περιφέρειες η μεγαλύτερη ποσοστιαία μείωση εμφανίζεται στην Περιφέρεια Δυτικής Μακεδονίας (-37,04%), στην Περιφέρεια Θεσσαλίας (-32,56%) και στην Περιφέρεια Πελοποννήσου (-31,30%).

ΕΠΟΧΙΚΟΙ ΤΟΥΡΙΣΤΙΚΩΝ ΕΠΑΓΓΕΛΜΑΤΩΝ

Στο σύνολο της χώρας παρατηρείται μείωση των εποχικών επιδοτούμενων ανέργων τουριστικών επαγγελμάτων από τον αντίστοιχο μήνα του προηγούμενου έτους σε -8.269 άτομα και με ποσοστιαία μείωση -15,60%. Σχετικά με τις Περιφέρειες η μεγαλύτερη ποσοστιαία μείωση εμφανίζεται στην Περιφέρεια Ιόνιων Νήσων (-23,12%) και στην Περιφέρεια Πελοποννήσου (-19,12%).

Η Περιφέρεια Ηπείρου εμφανίζει ποσοστιαία αύξηση με ποσοστό μεταβολής 6,61%.

ΣΥΝΟΛΟ ΕΠΙΔΟΤΟΥΜΕΝΩΝ

Στο σύνολο της χώρας παρατηρείται μείωση των επιδοτούμενων ανέργων στο σύνολό τους (κοινοί και λοιπές κατηγορίες επιδοτούμενων και εποχικοί επιδοτούμενοι τουριστικών επαγγελμάτων) από τον αντίστοιχο μήνα του προηγούμενου έτους σε -58.089 άτομα και με ποσοστιαία μείωση -22,96%. Σχετικά με τις Περιφέρειες η μεγαλύτερη ποσοστιαία μείωση εμφανίζεται στην Περιφέρεια Δυτικής Μακεδονίας (-35,80%) και στην Περιφέρεια Θεσσαλίας (-30,94%).