

ΟΑΕΔ

ΣΥΝΟΠΤΙΚΗ ΕΚΘΕΣΗ

ΕΓΓΕΓΡΑΜΜΕΝΟΙ ΣΤΟ ΜΗΤΡΩΟ ΤΟΥ ΟΑΕΔ

ΟΚΤΩΒΡΙΟΣ 2013

ΟΡΓΑΝΙΣΜΟΣ ΑΠΑΣΧΟΛΗΣΗΣ
ΕΡΓΑΤΙΚΟΥ ΔΥΝΑΜΙΚΟΥ



ΣΥΝΟΠΤΙΚΗ ΕΚΘΕΣΗ
ΕΓΓΕΓΡΑΜΜΕΝΟΙ ΣΤΟ ΜΗΤΡΩΟ ΤΟΥ ΟΑΕΔ
ΟΚΤΩΒΡΙΟΣ 2013

ΠΕΡΙΕΧΟΜΕΝΑ

ΠΕΡΙΕΧΟΜΕΝΑ

ΕΓΓΕΓΡΑΜΜΕΝΟΙ ΣΤΟ ΜΗΤΡΩΟ ΤΟΥ ΟΑΕΔ ΟΚΤΩΒΡΙΟΣ 2013		4
1. Εγγεγραμμένοι στο μητρώο του ΟΑΕΔ		5
2. Εγγεγραμμένοι άνεργοι αναζητούντες εργασία ανά Περιφέρεια		6
3. Μεταβολές στον αριθμό ανέργων αναζητούντων εργασία		8
4. Αριθμός ανέργων αναζητούντων εργασία ανά διάρκεια ανεργίας και Περιφέρεια		11
5. Μεταβολές στον αριθμό ανέργων αναζητούντων εργασία με διάρκεια ανεργίας μεγαλύτερη ή ίση των 12 μηνών ανά Περιφέρεια [μακροχρόνια άνεργοι]		13
6. Μεταβολές στον αριθμό ανέργων αναζητούντων εργασία με διάρκεια ανεργίας μικρότερη των 12 μηνών		16
7. Αριθμός εγγεγραμμένων λοιπών μη αναζητούντων εργασία ανά Περιφέρεια		19
8. Εγγεγραμμένοι άνεργοι αναζητούντες εργασία ανά Φύλο και διάρκεια ανεργίας		21
9. Εγγεγραμμένοι άνεργοι αναζητούντες εργασία ανά Ηλικιακή ομάδα και διάρκεια ανεργίας		22
10. Εγγεγραμμένοι άνεργοι αναζητούντες εργασία ανά Εκπαιδευτικό επίπεδο και διάρκεια ανεργίας		23
11. Εγγεγραμμένοι άνεργοι αναζητούντες εργασία ανά Υπηκοότητα και διάρκεια ανεργίας		25
12. Επιδοτούμενοι άνεργοι ανά κατηγορία επιδότησης και ανά Περιφέρεια		26
13. Επιδοτούμενοι άνεργοι και μεταβολές στις κατηγορίες α: κοινοί και λοιπές κατηγορίες επιδοτουμένων και β: εποχικοί τουριστικών επαγγελματιών ανά Περιφέρεια		29

**ΕΓΓΕΓΡΑΜΜΕΝΟΙ ΣΤΟ ΜΗΤΡΩΟ ΤΟΥ ΟΑΕΔ
ΟΚΤΩΒΡΙΟΣ 2013**

	Άνεργοι [Αναζητούντες εργασία]	Λοιποί [Μη αναζητούντες εργασία] [1]
Εγγεγραμμένοι >= 12 Μήνες [2]	410.855	55.957
Εγγεγραμμένοι < 12 Μήνες	440.745	112.248
Σύνολο	851.600	168.205

	Κοινοί & Λοιπές Κατηγορίες επιδοτούμενων [3]	Εποχικοί τουριστικών επαγγελματιών [3]	Σύνολο [3]	Δικαιούχοι που πληρώθηκαν και συνεχίζουν να είναι δικαιούχοι [4]	Νέες αιτήσεις ανέργων για επιδότηση [5]
Επιδοτούμενοι	122.614	2.692	125.306	93.047	57.806

Πίνακας1: Εγγεγραμμένοι στο μητρώο του ΟΑΕΔ:
Οκτώβριος 2013

ΥΠΟΜΝΗΜΑ

[1] Εγγεγραμμένοι στο μητρώο του ΟΑΕΔ οι οποίοι έχουν δηλώσει ότι δεν αναζητούν εργασία.

[2] Εγγεγραμμένοι στο μητρώο του ΟΑΕΔ με ενεργό δελτίο για συνεχόμενο διάστημα μεγαλύτερο ή ίσο των 12 μηνών.

[3] Αφορά αριθμό δικαιούχων που πληρώθηκαν εντός του αντίστοιχου μήνα.

[4] Σύνολο δικαιούχων επιδότησης που πληρώθηκαν και στο τέλος του μήνα συνεχίζουν να έχουν δικαίωμα επιδότησης.

[5] Σύμφωνα με την ισχύουσα διοικητική διαδικασία, η πρώτη πληρωμή γίνεται 37 ημέρες μετά την εγγραφή του δικαιούχου επιδόματος ανεργίας.

1. Εγγεγραμμένοι στο μητρώο του ΟΑΕΔ

Στον πίνακα 1 εμφανίζονται τα στοιχεία των εγγεγραμμένων στο μητρώο του ΟΑΕΔ για τον μήνα Οκτώβριο 2013 στο σύνολο της χώρας. Από τον ανωτέρω πίνακα προκύπτουν τα εξής συμπεράσματα:

- Το σύνολο των ανέργων με κριτήριο την αναζήτηση εργασίας για τον μήνα Οκτώβριο 2013 ανήλθε σε 851.600 άτομα. Από αυτά 410.855 (ποσοστό 48,25%) είναι εγγεγραμμένα στο μητρώο του ΟΑΕΔ για χρονικό διάστημα ίσο ή και περισσότερο των 12 μηνών, και 440.745 (ποσοστό 51,75%) είναι εγγεγραμμένα στο μητρώο ανέργων του ΟΑΕΔ για χρονικό διάστημα μικρότερο των 12 μηνών.
- Το σύνολο των λοιπών (μη αναζητούντων εργασίας) για τον μήνα Οκτώβριο 2013 ανήλθε σε 168.205 άτομα όπου 55.957 (ποσοστό 33,27%) είναι εγγεγραμμένα στο μητρώο του ΟΑΕΔ για χρονικό διάστημα ίσο ή και περισσότερο των 12 μηνών, και 112.248 (ποσοστό 66,73%) εγγεγραμμένα για χρονικό διάστημα μικρότερο των 12 μηνών.
- Το σύνολο των επιδοτούμενων ανέργων (αφορά τον αριθμό των δικαιούχων που πληρώθηκαν εντός του αντίστοιχου μήνα) ανέρχεται σε 125.306 άτομα από τα οποία οι 122.614 (ποσοστό 97,85%) είναι κοινοί και λοιπές κατηγορίες επιδοτούμενων και οι 2.692 (ποσοστό 2,15%) είναι εποχικοί τουριστικών επαγγελματιών.
- Το σύνολο του αριθμού των δικαιούχων που πληρώθηκαν και στο τέλος του μήνα συνεχίζουν να έχουν δικαίωμα επιδότσης ανέρχεται σε 93.047 άτομα.
- Το σύνολο των νέων αιτήσεων ανέργων για επιδότση (σύμφωνα με την ισχύουσα διοικητική διαδικασία, η πρώτη πληρωμή γίνεται 37 ημέρες μετά την εγγραφή του δικαιούχου επιδόματος ανεργίας) ανέρχεται σε 57.806 άτομα.

2. Εγγεγραμμένοι άνεργοι αναζητούντες εργασία ανά Περιφέρεια

Στον πίνακα 2 εμφανίζεται ο αριθμός ανέργων που αναζητούν εργασία ανά Περιφέρεια και η ποσοστιαία κατανομή του ανά Περιφέρεια για τον μήνα Οκτώβριο 2013.

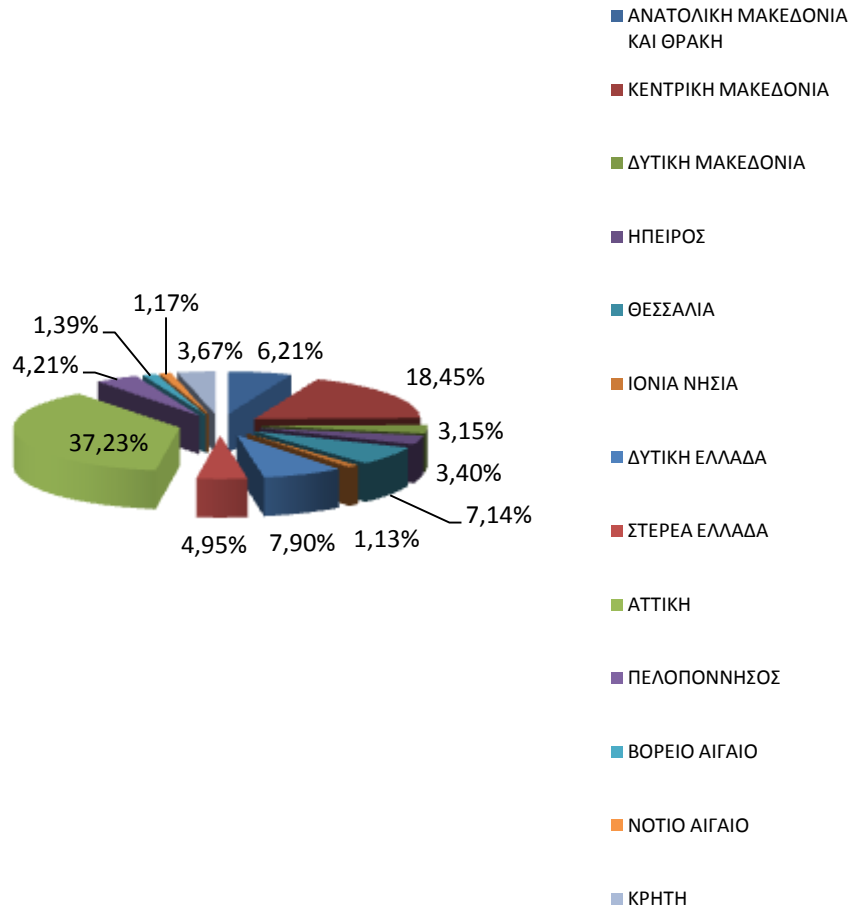
ΑΡΙΘΜΟΣ ΑΝΕΡΓΩΝ ΑΝΑΖΗΤΟΥΝΤΩΝ ΕΡΓΑΣΙΑ ΑΝΑ ΠΕΡΙΦΕΡΕΙΑ ΟΚΤΩΒΡΙΟΣ 2013		
	ΟΚΤΩΒΡΙΟΣ 2013	ΠΟΣΟΣΤΙΑΙΑ ΚΑΤΑΝΟΜΗ
ΑΝΑΤΟΛΙΚΗ ΜΑΚΕΔΟΝΙΑ ΚΑΙ ΘΡΑΚΗ	52.849	6,21%
ΚΕΝΤΡΙΚΗ ΜΑΚΕΔΟΝΙΑ	157.138	18,45%
ΔΥΤΙΚΗ ΜΑΚΕΔΟΝΙΑ	26.799	3,15%
ΗΠΕΙΡΟΣ	28.917	3,40%
ΘΕΣΣΑΛΙΑ	60.790	7,14%
ΙΟΝΙΑ ΝΗΣΙΑ	9.634	1,13%
ΔΥΤΙΚΗ ΕΛΛΑΔΑ	67.289	7,90%
ΣΤΕΡΕΑ ΕΛΛΑΔΑ	42.167	4,95%
ΑΤΤΙΚΗ	317.084	37,23%
ΠΕΛΟΠΟΝΝΗΣΟΣ	35.856	4,21%
ΒΟΡΕΙΟ ΑΙΓΑΙΟ	11.871	1,39%
ΝΟΤΙΟ ΑΙΓΑΙΟ	9.992	1,17%
ΚΡΗΤΗ	31.214	3,67%
ΣΥΝΟΛΟ	851.600	100,00%

Πίνακας 2: Κατανομή ανέργων αναζητούντων εργασία ανά Περιφέρεια:
Οκτώβριος 2013

Όπως προκύπτει από τον ανωτέρω πίνακα ο υψηλότερος αριθμός ανέργων που αναζητούν εργασία εμφανίζεται στην Περιφέρεια Αττικής με 317.084 άτομα και στην Περιφέρεια Κεντρικής Μακεδονίας με 157.138 άτομα, καθώς οι δύο αυτές Περιφέρειες συγκεντρώνουν το υψηλότερο πληθυσμό στο σύνολο της χώρας.

Στην Περιφέρεια Αττικής αναλογεί το 37,23% των ανέργων που αναζητούν εργασία από το σύνολο της χώρας και στην Περιφέρεια της Κεντρικής Μακεδονίας αναλογεί το 18,45%. Στο διάγραμμα 1 εμφανίζεται το ποσοστό των ανέργων αναζητούντων εργασία που αναλογεί σε κάθε Περιφέρεια για τον Οκτώβριο 2013.

**ΚΑΤΑΝΟΜΗ ΑΝΕΡΓΩΝ ΑΝΑΖΗΤΟΥΝΤΩΝ ΕΡΓΑΣΙΑ ΑΝΑ
ΠΕΡΙΦΕΡΕΙΑ: ΟΚΤΩΒΡΙΟΣ 2013**



Διάγραμμα 1: Ποσοστιαία κατανομή ανέργων αναζητούντων εργασία ανά Περιφέρεια: Οκτώβριος 2013

3. Μεταβολές στον αριθμό ανέργων αναζητούντων εργασία

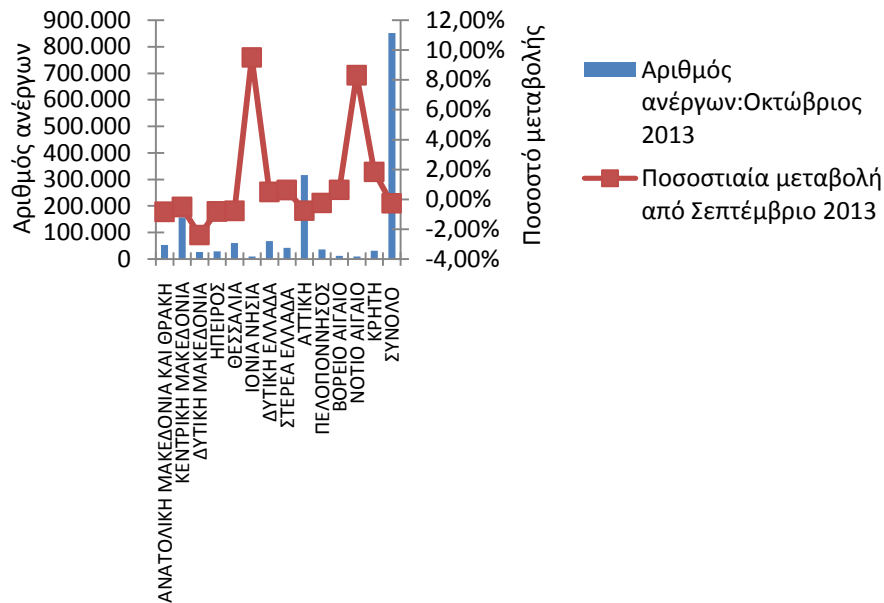
ΜΕΤΑΒΟΛΕΣ ΑΝΕΡΓΩΝ ΑΝΑΖΗΤΟΥΝΤΩΝ ΕΡΓΑΣΙΑ ΑΝΑ ΠΕΡΙΦΕΡΕΙΑ: ΣΕΠΤΕΜΒΡΙΟΣ 2013-ΟΚΤΩΒΡΙΟΣ 2013				
	ΣΕΠΤΕΜΒΡΙΟΣ 2013	ΟΚΤΩΒΡΙΟΣ 2013	ΑΠΟΛΥΤΗ ΜΕΤΑΒΟΛΗ	ΠΟΣΟΣΤΙΑΙΑ ΜΕΤΑΒΟΛΗ
ΑΝΑΤΟΛΙΚΗ ΜΑΚΕΔΟΝΙΑ ΚΑΙ ΘΡΑΚΗ	53.294	52.849	-445	-0,83%
ΚΕΝΤΡΙΚΗ ΜΑΚΕΔΟΝΙΑ	157.949	157.138	-811	-0,51%
ΔΥΤΙΚΗ ΜΑΚΕΔΟΝΙΑ	27.455	26.799	-656	-2,39%
ΗΠΕΙΡΟΣ	29.154	28.917	-237	-0,81%
ΘΕΣΣΑΛΙΑ	61.262	60.790	-472	-0,77%
ΙΟΝΙΑ ΝΗΣΙΑ	8.798	9.634	836	9,50%
ΔΥΤΙΚΗ ΕΛΛΑΔΑ	66.955	67.289	334	0,50%
ΣΤΕΡΕΑ ΕΛΛΑΔΑ	41.904	42.167	263	0,63%
ΑΤΤΙΚΗ	319.512	317.084	-2.428	-0,76%
ΠΕΛΟΠΟΝΝΗΣΟΣ	35.942	35.856	-86	-0,24%
ΒΟΡΕΙΟ ΑΙΓΑΙΟ	11.796	11.871	75	0,64%
ΝΟΤΙΟ ΑΙΓΑΙΟ	9.225	9.992	767	8,31%
ΚΡΗΤΗ	30.650	31.214	564	1,84%
ΣΥΝΟΛΟ	853.896	851.600	-2.296	-0,27%

Πίνακας 3: Μεταβολές αριθμού ανέργων αναζητούντων εργασία:
Σεπτέμβριος 2013-Οκτώβριος 2013

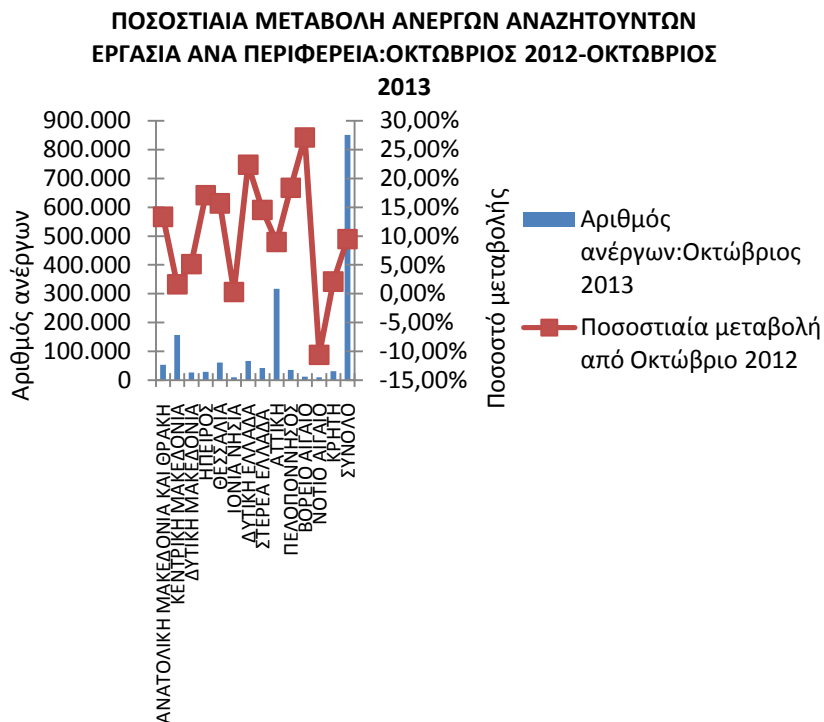
ΜΕΤΑΒΟΛΕΣ ΑΝΕΡΓΩΝ ΑΝΑΖΗΤΟΥΝΤΩΝ ΕΡΓΑΣΙΑ ΑΝΑ ΠΕΡΙΦΕΡΕΙΑ: ΟΚΤΩΒΡΙΟΣ 2012-ΟΚΤΩΒΡΙΟΣ 2013				
	ΟΚΤΩΒΡΙΟΣ 2012	ΟΚΤΩΒΡΙΟΣ 2013	ΑΠΟΛΥΤΗ ΜΕΤΑΒΟΛΗ	ΠΟΣΟΣΤΙΑΙΑ ΜΕΤΑΒΟΛΗ
ΑΝΑΤΟΛΙΚΗ ΜΑΚΕΔΟΝΙΑ ΚΑΙ ΘΡΑΚΗ	46.624	52.849	6.225	13,35%
ΚΕΝΤΡΙΚΗ ΜΑΚΕΔΟΝΙΑ	154.630	157.138	2.508	1,62%
ΔΥΤΙΚΗ ΜΑΚΕΔΟΝΙΑ	25.486	26.799	1.313	5,15%
ΗΠΕΙΡΟΣ	24.696	28.917	4.221	17,09%
ΘΕΣΣΑΛΙΑ	52.552	60.790	8.238	15,68%
ΙΟΝΙΑ ΝΗΣΙΑ	9.605	9.634	29	0,30%
ΔΥΤΙΚΗ ΕΛΛΑΔΑ	54.987	67.289	12.302	22,37%
ΣΤΕΡΕΑ ΕΛΛΑΔΑ	36.816	42.167	5.351	14,53%
ΑΤΤΙΚΗ	290.990	317.084	26.094	8,97%
ΠΕΛΟΠΟΝΝΗΣΟΣ	30.293	35.856	5.563	18,36%
ΒΟΡΕΙΟ ΑΙΓΑΙΟ	9.340	11.871	2.531	27,10%
ΝΟΤΙΟ ΑΙΓΑΙΟ	11.176	9.992	-1.184	-10,59%
ΚΡΗΤΗ	30.573	31.214	641	2,10%
ΣΥΝΟΛΟ	777.768	851.600	73.832	9,49%

Πίνακας 3α: Μεταβολές αριθμού ανέργων αναζητούντων εργασία:
Οκτώβριος 2012-Οκτώβριος 2013

**ΠΟΣΟΣΤΙΑΙΑ ΜΕΤΑΒΟΛΗ ΑΝΕΡΓΩΝ ΑΝΑΖΗΤΟΥΝΤΩΝ ΕΡΓΑΣΙΑ
ΑΝΑ ΠΕΡΙΦΕΡΕΙΑ:ΣΕΠΤΕΜΒΡΙΟΣ 2013-ΟΚΤΩΒΡΙΟΣ 2013**



Διάγραμμα 2: Ποσοστιαία μεταβολή αριθμού ανέργων αναζητούντων εργασία: Σεπτέμβριος 2013-Οκτώβριος 2013



Διάγραμμα 2α: Ποσοστιαία μεταβολή αριθμού ανέργων αναζητούντων εργασία: Οκτώβριος 2012-Οκτώβριος 2013

ΠΟΣΟΣΤΙΑΙΑ ΜΕΤΑΒΟΛΗ ΑΠΟ ΣΕΠΤΕΜΒΡΙΟ 2013

Όπως προκύπτει από τον πίνακα 3 καθώς και από το διάγραμμα 2 στο σύνολο της χώρας παρατηρείται μείωση των ανέργων αναζητούντων εργασία από τον προηγούμενο μήνα σε -2.296 άτομα και με ποσοστιαία μεταβολή -0,27%. Η μεγαλύτερη ποσοστιαία μείωση μεταξύ των Περιφερειών στους ανέργους αναζητούντες εργασία από τον προηγούμενο μήνα εμφανίζεται στην Περιφέρεια Δυτικής Μακεδονίας (-2,39%). Από τις Περιφέρειες που εμφανίζουν ποσοστιαία αύξηση η Περιφέρεια Ιόνιων Νήσων και η Περιφέρεια Νοτίου Αιγαίου εμφανίζουν την μεγαλύτερη με ποσοστιαία μεταβολή (9,50%) και (8,31%) αντίστοιχα.

ΠΟΣΟΣΤΙΑΙΑ ΜΕΤΑΒΟΛΗ ΑΠΟ ΟΚΤΩΒΡΙΟ 2012

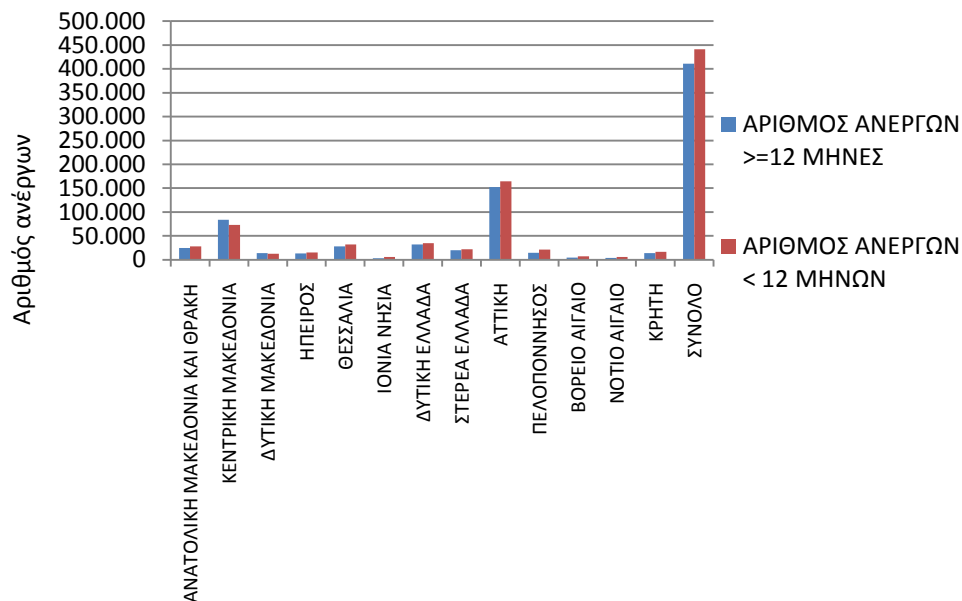
Όπως προκύπτει από τον πίνακα 3α καθώς και από το διάγραμμα 2α στο σύνολο της χώρας παρατηρείται αύξηση των ανέργων αναζητούντων εργασία από τον αντίστοιχο μήνα του προηγούμενου έτους σε 73.832 άτομα και με ποσοστιαία μεταβολή 9,49%. Η μεγαλύτερη ποσοστιαία αύξηση μεταξύ των Περιφερειών στους ανέργους αναζητούντες εργασία από τον αντίστοιχο μήνα του προηγούμενου έτους εμφανίζεται στην Περιφέρεια Βορείου Αιγαίου (27,10%). Ποσοστιαία μείωση καταγράφεται στην Περιφέρεια Νοτίου Αιγαίου (-10,59%).

4. Αριθμός ανέργων αναζητούντων εργασία ανά διάρκεια ανεργίας και Περιφέρεια

ΑΡΙΘΜΟΣ ΑΝΕΡΓΩΝ ΑΝΑΖΗΤΟΥΝΤΩΝ ΕΡΓΑΣΙΑ ΑΝΑ ΔΙΑΡΚΕΙΑ ΑΝΕΡΓΙΑΣ: ΟΚΤΩΒΡΙΟΣ 2013			
	ΑΡΙΘΜΟΣ ΑΝΕΡΓΩΝ >=12 ΜΗΝΕΣ	ΑΡΙΘΜΟΣ ΑΝΕΡΓΩΝ <12 ΜΗΝΕΣ	ΣΥΝΟΛΟ ΑΝΕΡΓΩΝ
ΑΝΑΤΟΛΙΚΗ ΜΑΚΕΔΟΝΙΑ ΚΑΙ ΘΡΑΚΗ	24.905	27.944	52.849
ΚΕΝΤΡΙΚΗ ΜΑΚΕΔΟΝΙΑ	83.723	73.415	157.138
ΔΥΤΙΚΗ ΜΑΚΕΔΟΝΙΑ	13.765	13.034	26.799
ΗΠΕΙΡΟΣ	13.648	15.269	28.917
ΘΕΣΣΑΛΙΑ	28.519	32.271	60.790
ΙΟΝΙΑ ΝΗΣΙΑ	3.519	6.115	9.634
ΔΥΤΙΚΗ ΕΛΛΑΔΑ	32.235	35.054	67.289
ΣΤΕΡΕΑ ΕΛΛΑΔΑ	20.267	21.900	42.167
ΑΤΤΙΚΗ	152.667	164.417	317.084
ΠΕΛΟΠΟΝΝΗΣΟΣ	14.685	21.171	35.856
ΒΟΡΕΙΟ ΑΙΓΑΙΟ	4.683	7.188	11.871
ΝΟΤΙΟ ΑΙΓΑΙΟ	3.986	6.006	9.992
ΚΡΗΤΗ	14.253	16.961	31.214
ΣΥΝΟΛΟ	410.855	440.745	851.600

Πίνακας 4: Αριθμός ανέργων αναζητούντων εργασία ανά διάρκεια ανεργίας:
Οκτώβριος 2013

ΑΡΙΘΜΟΣ ΑΝΕΡΓΩΝ ΑΝΑΖΗΤΟΥΝΤΩΝ ΕΡΓΑΣΙΑ ΑΝΑ ΔΙΑΡΚΕΙΑ ΑΝΕΡΓΙΑΣ
ΚΑΙ ΠΕΡΙΦΕΡΕΙΑ: ΟΚΤΩΒΡΙΟΣ 2013



Διάγραμμα 3: Αριθμός ανέργων αναζητούντων εργασία ανά διάρκεια ανεργίας:
Οκτώβριος 2013

Από τον πίνακα 4 και το διάγραμμα 3 προκύπτει το συμπέρασμα πως ο αριθμός των ανέργων με διάρκεια ανεργίας μικρότερη των 12 μηνών στο σύνολο της χώρας είναι μεγαλύτερος από τον αριθμό των ανέργων με διάρκεια ανεργίας μεγαλύτερη ή ίση των 12 μηνών. Από το σύνολο των Περιφερειών μόνο στην Περιφέρεια Κεντρικής Μακεδονίας και Δυτικής Μακεδονίας καταγράφεται μεγαλύτερος αριθμός των ανέργων με διάρκεια ανεργίας μεγαλύτερη ή ίση των 12 μηνών σε σχέση με τον αριθμό των ανέργων με διάρκεια ανεργίας μικρότερη των 12 μηνών.

Στο σύνολο της χώρας ο αριθμός των εγγεγραμμένων ανέργων με διάρκεια ανεργίας μικρότερη των 12 μηνών για τον Οκτώβριο 2013 ανέρχεται σε 440.745 άτομα ενώ ο αριθμός των εγγεγραμμένων ανέργων με διάρκεια ανεργίας μεγαλύτερη ή ίση των 12 μηνών ανέρχεται σε 410.855 άτομα.

5. Μεταβολές στον αριθμό ανέργων αναζητούντων εργασία με διάρκεια ανεργίας μεγαλύτερη ή ίση των 12 μηνών (μακροχρόνια άνεργοι)

ΜΕΤΑΒΟΛΕΣ ΑΝΕΡΓΩΝ ΑΝΑΖΗΤΟΥΝΤΩΝ ΕΡΓΑΣΙΑ ΜΕ ΔΙΑΡΚΕΙΑ ΑΝΕΡΓΙΑΣ >= 12 ΜΗΝΩΝ [ΜΑΚΡΟΧΡΟΝΙΑ ΑΝΕΡΓΟΙ] ΑΝΑ ΠΕΡΙΦΕΡΕΙΑ: ΣΕΠΤΕΜΒΡΙΟΣ 2013-ΟΚΤΩΒΡΙΟΣ 2013

	ΣΕΠΤΕΜΒΡΙΟΣ 2013	ΟΚΤΩΒΡΙΟΣ 2013	ΑΠΟΛΥΤΗ ΜΕΤΑΒΟΛΗ	ΠΟΣΟΣΤΙΑΙΑ ΜΕΤΑΒΟΛΗ
ΑΝΑΤΟΛΙΚΗ ΜΑΚΕΔΟΝΙΑ ΚΑΙ ΘΡΑΚΗ	24.176	24.905	729	3,02%
ΚΕΝΤΡΙΚΗ ΜΑΚΕΔΟΝΙΑ	82.263	83.723	1.460	1,77%
ΔΥΤΙΚΗ ΜΑΚΕΔΟΝΙΑ	13.636	13.765	129	0,95%
ΗΠΕΙΡΟΣ	13.312	13.648	336	2,52%
ΘΕΣΣΑΛΙΑ	27.918	28.519	601	2,15%
ΙΟΝΙΑ ΝΗΣΙΑ	3.312	3.519	207	6,25%
ΔΥΤΙΚΗ ΕΛΛΑΔΑ	30.895	32.235	1.340	4,34%
ΣΤΕΡΕΑ ΕΛΛΑΔΑ	19.822	20.267	445	2,24%
ΑΤΤΙΚΗ	148.166	152.667	4.501	3,04%
ΠΕΛΟΠΟΝΝΗΣΟΣ	14.194	14.685	491	3,46%
ΒΟΡΕΙΟ ΑΙΓΑΙΟ	4.568	4.683	115	2,52%
ΝΟΤΙΟ ΑΙΓΑΙΟ	3.817	3.986	169	4,43%
ΚΡΗΤΗ	13.723	14.253	530	3,86%
ΣΥΝΟΛΟ	399.802	410.855	11.053	2,76%

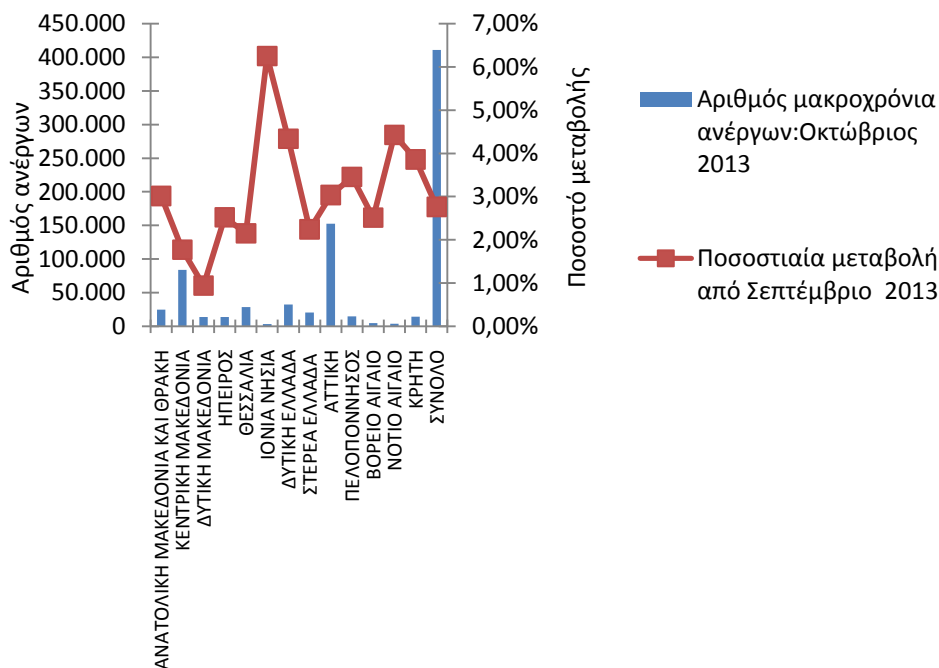
Πίνακας 5: Μεταβολές αριθμού μακροχρόνια ανέργων αναζητούντων εργασία:
Σεπτέμβριος 2013-Οκτώβριος 2013

ΜΕΤΑΒΟΛΕΣ ΑΝΕΡΓΩΝ ΑΝΑΖΗΤΟΥΝΤΩΝ ΕΡΓΑΣΙΑ ΜΕ ΔΙΑΡΚΕΙΑ ΑΝΕΡΓΙΑΣ >= 12 ΜΗΝΩΝ [ΜΑΚΡΟΧΡΟΝΙΑ ΑΝΕΡΓΟΙ] ΑΝΑ ΠΕΡΙΦΕΡΕΙΑ: ΟΚΤΩΒΡΙΟΣ 2012-ΟΚΤΩΒΡΙΟΣ 2013

	ΟΚΤΩΒΡΙΟΣ 2012	ΟΚΤΩΒΡΙΟΣ 2013	ΑΠΟΛΥΤΗ ΜΕΤΑΒΟΛΗ	ΠΟΣΟΣΤΙΑΙΑ ΜΕΤΑΒΟΛΗ
ΑΝΑΤΟΛΙΚΗ ΜΑΚΕΔΟΝΙΑ ΚΑΙ ΘΡΑΚΗ	21.331	24.905	3.574	16,75%
ΚΕΝΤΡΙΚΗ ΜΑΚΕΔΟΝΙΑ	75.198	83.723	8.525	11,34%
ΔΥΤΙΚΗ ΜΑΚΕΔΟΝΙΑ	12.494	13.765	1.271	10,17%
ΗΠΕΙΡΟΣ	11.317	13.648	2.331	20,60%
ΘΕΣΣΑΛΙΑ	24.395	28.519	4.124	16,91%
ΙΟΝΙΑ ΝΗΣΙΑ	2.831	3.519	688	24,30%
ΔΥΤΙΚΗ ΕΛΛΑΔΑ	25.180	32.235	7.055	28,02%
ΣΤΕΡΕΑ ΕΛΛΑΔΑ	16.534	20.267	3.733	22,58%
ΑΤΤΙΚΗ	118.464	152.667	34.203	28,87%
ΠΕΛΟΠΟΝΝΗΣΟΣ	11.805	14.685	2.880	24,40%
ΒΟΡΕΙΟ ΑΙΓΑΙΟ	3.724	4.683	959	25,75%
ΝΟΤΙΟ ΑΙΓΑΙΟ	3.490	3.986	496	14,21%
ΚΡΗΤΗ	11.292	14.253	2.961	26,22%
ΣΥΝΟΛΟ	338.055	410.855	72.800	21,53%

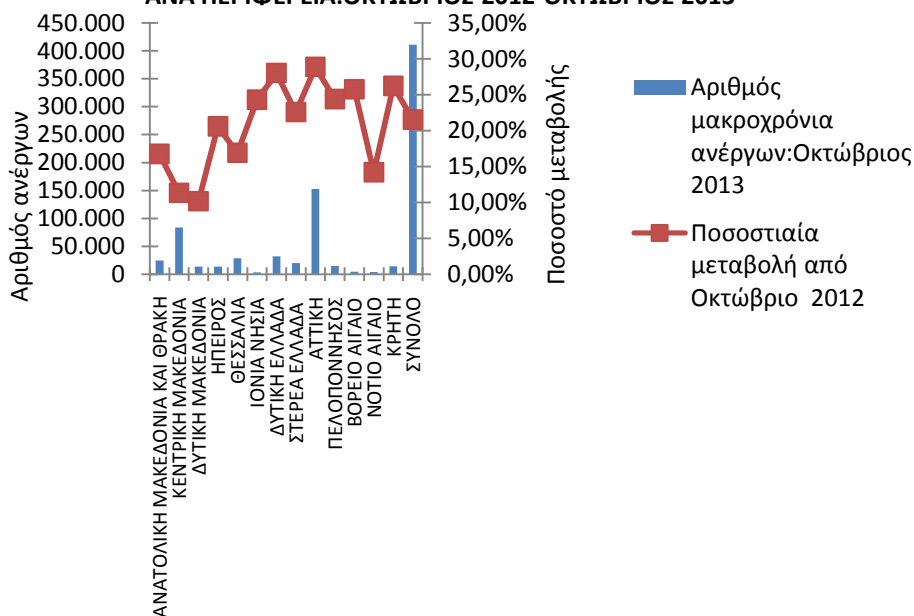
Πίνακας 5α: Μεταβολές αριθμού μακροχρόνια ανέργων αναζητούντων εργασία:
Οκτώβριος 2012-Οκτώβριος 2013

ΠΟΣΟΣΤΙΑΙΑ ΜΕΤΑΒΟΛΗ ΜΑΚΡΟΧΡΟΝΙΑ ΑΝΕΡΓΩΝ >=12 ΜΗΝΕΣ ΑΝΑ ΠΕΡΙΦΕΡΕΙΑ: ΣΕΠΤΕΜΒΡΙΟΣ 2013-ΟΚΤΩΒΡΙΟΣ 2013



Διάγραμμα 4: Ποσοστιαία μεταβολή αριθμού μακροχρόνια ανέργων αναζητούντων εργασία: Σεπτέμβριος 2013-Οκτώβριος 2013

ΠΟΣΟΣΤΙΑΙΑ ΜΕΤΑΒΟΛΗ ΜΑΚΡΟΧΡΟΝΙΑ ΑΝΕΡΓΩΝ >=12 ΜΗΝΕΣ ΑΝΑ ΠΕΡΙΦΕΡΕΙΑ: ΟΚΤΩΒΡΙΟΣ 2012-ΟΚΤΩΒΡΙΟΣ 2013



Διάγραμμα 4α: Ποσοστιαία μεταβολή αριθμού μακροχρόνια ανέργων αναζητούντων εργασία: Οκτώβριος 2012-Οκτώβριος 2013

ΠΟΣΟΣΤΙΑΙΑ ΜΕΤΑΒΟΛΗ ΑΠΟ ΣΕΠΤΕΜΒΡΙΟ 2013

Όπως προκύπτει από τον πίνακα 5 καθώς και από το διάγραμμα 4 στο σύνολο της χώρας παρατηρείται αύξηση των ανέργων αναζητούντων εργασία με διάρκεια ανεργίας μεγαλύτερη ή ίση των 12 μηνών από τον προηγούμενο μήνα σε 11.053 άτομα και με ποσοστιαία μεταβολή 2,76%. Η μεγαλύτερη ποσοστιαία αύξηση μεταξύ των Περιφερειών στους ανέργους αναζητούντες εργασία με διάρκεια ανεργίας μεγαλύτερη ή ίση των 12 μηνών από τον προηγούμενο μήνα εμφανίζεται στην Περιφέρεια Ιόνιων Νήσων (6,25%).

ΠΟΣΟΣΤΙΑΙΑ ΜΕΤΑΒΟΛΗ ΑΠΟ ΟΚΤΩΒΡΙΟ 2012

Όπως προκύπτει από τον πίνακα 5α καθώς και από το διάγραμμα 4α στο σύνολο της χώρας παρατηρείται αύξηση των ανέργων αναζητούντων εργασία με διάρκεια ανεργίας μεγαλύτερη ή ίση των 12 μηνών από τον αντίστοιχο μήνα του προηγούμενου έτους σε 72.800 άτομα και με ποσοστιαία μεταβολή 21,53%. Η μεγαλύτερη ποσοστιαία αύξηση μεταξύ των Περιφερειών στους ανέργους αναζητούντες εργασία με διάρκεια ανεργίας μεγαλύτερη ή ίση των 12 μηνών από τον αντίστοιχο μήνα του προηγούμενου έτους εμφανίζεται στην Περιφέρεια Αττικής (28,87%) και στην Περιφέρεια Δυτικής Ελλάδας (28,02%).

6. Μεταβολές στον αριθμό ανέργων αναζητούντων εργασία με διάρκεια ανεργίας μικρότερη των 12 μηνών

ΜΕΤΑΒΟΛΕΣ ΑΝΕΡΓΩΝ ΑΝΑΖΗΤΟΥΝΤΩΝ ΕΡΓΑΣΙΑ ΜΕ ΔΙΑΡΚΕΙΑ ΑΝΕΡΓΙΑΣ ΜΙΚΡΟΤΕΡΗ ΤΩΝ 12 ΜΗΝΩΝ ΑΝΑ ΠΕΡΙΦΕΡΕΙΑ: ΣΕΠΤΕΜΒΡΙΟΣ 2013-ΟΚΤΩΒΡΙΟΣ 2013

	ΣΕΠΤΕΜΒΡΙΟΣ 2013	ΟΚΤΩΒΡΙΟΣ 2013	ΑΠΟΛΥΤΗ ΜΕΤΑΒΟΛΗ	ΠΟΣΟΣΤΙΑΙΑ ΜΕΤΑΒΟΛΗ
ΑΝΑΤΟΛΙΚΗ ΜΑΚΕΔΟΝΙΑ ΚΑΙ ΘΡΑΚΗ	29.118	27.944	-1.174	-4,03%
ΚΕΝΤΡΙΚΗ ΜΑΚΕΔΟΝΙΑ	75.686	73.415	-2.271	-3,00%
ΔΥΤΙΚΗ ΜΑΚΕΔΟΝΙΑ	13.819	13.034	-785	-5,68%
ΗΠΕΙΡΟΣ	15.842	15.269	-573	-3,62%
ΘΕΣΣΑΛΙΑ	33.344	32.271	-1.073	-3,22%
ΙΟΝΙΑ ΝΗΣΙΑ	5.486	6.115	629	11,47%
ΔΥΤΙΚΗ ΕΛΛΑΔΑ	36.060	35.054	-1.006	-2,79%
ΣΤΕΡΕΑ ΕΛΛΑΔΑ	22.082	21.900	-182	-0,82%
ΑΤΤΙΚΗ	171.346	164.417	-6.929	-4,04%
ΠΕΛΟΠΟΝΝΗΣΟΣ	21.748	21.171	-577	-2,65%
ΒΟΡΕΙΟ ΑΙΓΑΙΟ	7.228	7.188	-40	-0,55%
ΝΟΤΙΟ ΑΙΓΑΙΟ	5.408	6.006	598	11,06%
ΚΡΗΤΗ	16.927	16.961	34	0,20%
ΣΥΝΟΛΟ	454.094	440.745	-13.349	-2,94%

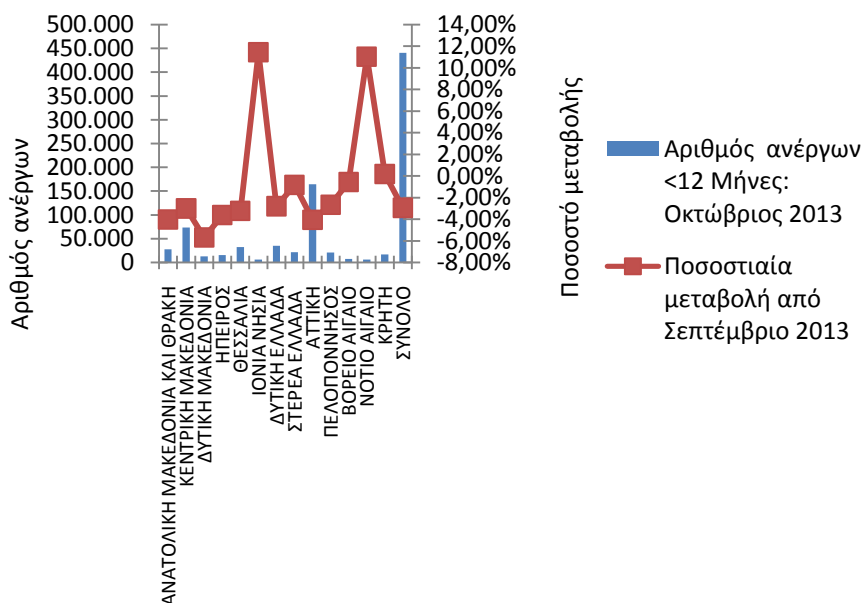
Πίνακας 6: Μεταβολές αριθμού ανέργων αναζητούντων εργασία με διάρκεια ανεργίας μικρότερη των 12 μηνών: Σεπτέμβριος 2013-Οκτώβριος 2013

ΜΕΤΑΒΟΛΕΣ ΑΝΕΡΓΩΝ ΑΝΑΖΗΤΟΥΝΤΩΝ ΕΡΓΑΣΙΑ ΜΕ ΔΙΑΡΚΕΙΑ ΑΝΕΡΓΙΑΣ ΜΙΚΡΟΤΕΡΗ ΤΩΝ 12 ΜΗΝΩΝ ΑΝΑ ΠΕΡΙΦΕΡΕΙΑ: ΟΚΤΩΒΡΙΟΣ 2012-ΟΚΤΩΒΡΙΟΣ 2013

	ΟΚΤΩΒΡΙΟΣ 2012	ΟΚΤΩΒΡΙΟΣ 2013	ΑΠΟΛΥΤΗ ΜΕΤΑΒΟΛΗ	ΠΟΣΟΣΤΙΑΙΑ ΜΕΤΑΒΟΛΗ
ΑΝΑΤΟΛΙΚΗ ΜΑΚΕΔΟΝΙΑ ΚΑΙ ΘΡΑΚΗ	25.293	27.944	2.651	10,48%
ΚΕΝΤΡΙΚΗ ΜΑΚΕΔΟΝΙΑ	79.432	73.415	-6.017	-7,58%
ΔΥΤΙΚΗ ΜΑΚΕΔΟΝΙΑ	12.992	13.034	42	0,32%
ΗΠΕΙΡΟΣ	13.379	15.269	1.890	14,13%
ΘΕΣΣΑΛΙΑ	28.157	32.271	4.114	14,61%
ΙΟΝΙΑ ΝΗΣΙΑ	6.774	6.115	-659	-9,73%
ΔΥΤΙΚΗ ΕΛΛΑΔΑ	29.807	35.054	5.247	17,60%
ΣΤΕΡΕΑ ΕΛΛΑΔΑ	20.282	21.900	1.618	7,98%
ΑΤΤΙΚΗ	172.526	164.417	-8.109	-4,70%
ΠΕΛΟΠΟΝΝΗΣΟΣ	18.488	21.171	2.683	14,51%
ΒΟΡΕΙΟ ΑΙΓΑΙΟ	5.616	7.188	1.572	27,99%
ΝΟΤΙΟ ΑΙΓΑΙΟ	7.686	6.006	-1.680	-21,86%
ΚΡΗΤΗ	19.281	16.961	-2.320	-12,03%
ΣΥΝΟΛΟ	439.713	440.745	1.032	0,23%

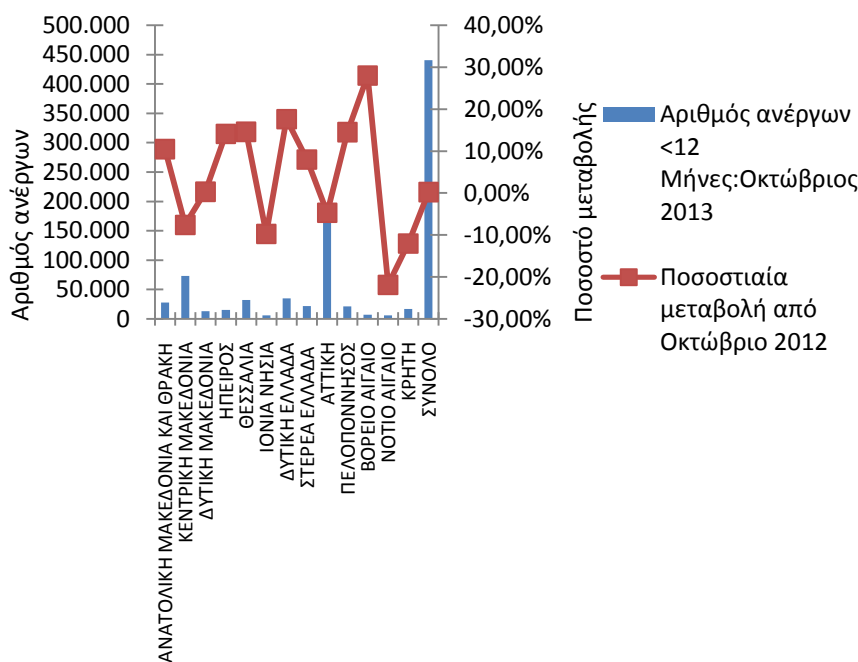
Πίνακας 6α: Μεταβολές αριθμού ανέργων αναζητούντων εργασία με διάρκεια ανεργίας μικρότερη των 12 μηνών: Οκτώβριος 2012-Οκτώβριος 2013

ΠΟΣΟΣΤΙΑΙΑ ΜΕΤΑΒΟΛΗ ΑΝΕΡΓΩΝ<12 ΜΗΝΕΣ ΑΝΑ ΠΕΡΙΦΕΡΕΙΑ:ΣΕΠΤΕΜΒΡΙΟΣ 2013-ΟΚΤΩΒΡΙΟΣ 2013



Διάγραμμα 5: Ποσοστιαία μεταβολή αριθμού ανέργων αναζητούντων εργασία με διάρκεια ανεργίας μικρότερη των 12 μηνών:Σεπτέμβριος 2013-Οκτώβριος 2013

ΠΟΣΟΣΤΙΑΙΑ ΜΕΤΑΒΟΛΗ ΑΝΕΡΓΩΝ<12 ΜΗΝΕΣ ΑΝΑ ΠΕΡΙΦΕΡΕΙΑ:ΟΚΤΩΒΡΙΟΣ 2012-ΟΚΤΩΒΡΙΟΣ 2013



Διάγραμμα 5α: Ποσοστιαία μεταβολή αριθμού ανέργων αναζητούντων εργασία με διάρκεια ανεργίας μικρότερη των 12 μηνών:Οκτώβριος 2012- Οκτώβριος 2013

ΠΟΣΟΣΤΙΑΙΑ ΜΕΤΑΒΟΛΗ ΑΠΟ ΣΕΠΤΕΜΒΡΙΟ 2013

Όπως προκύπτει από τον πίνακα 6 καθώς και από το διάγραμμα 5 στο σύνολο της χώρας παρατηρείται μείωση των ανέργων αναζητούντων εργασία με διάρκεια ανεργίας μικρότερη των 12 μηνών από τον προηγούμενο μήνα σε -13.349 άτομα και με ποσοστιαία μεταβολή -2,94%. Η μεγαλύτερη ποσοστιαία μείωση μεταξύ των Περιφερειών στους ανέργους αναζητούντες εργασία με διάρκεια ανεργίας μικρότερη των 12 μηνών από τον προηγούμενο μήνα εμφανίζεται στην Περιφέρεια Δυτικής Μακεδονίας (-5,68%). Από τις Περιφέρειες που εμφανίζουν ποσοστιαία αύξηση η Περιφέρεια Ιόνιων Νήσων και η Περιφέρεια Νοτίου Αιγαίου εμφανίζουν την μεγαλύτερη με ποσοστιαία μεταβολή (11,47%) και (11,06%) αντίστοιχα.

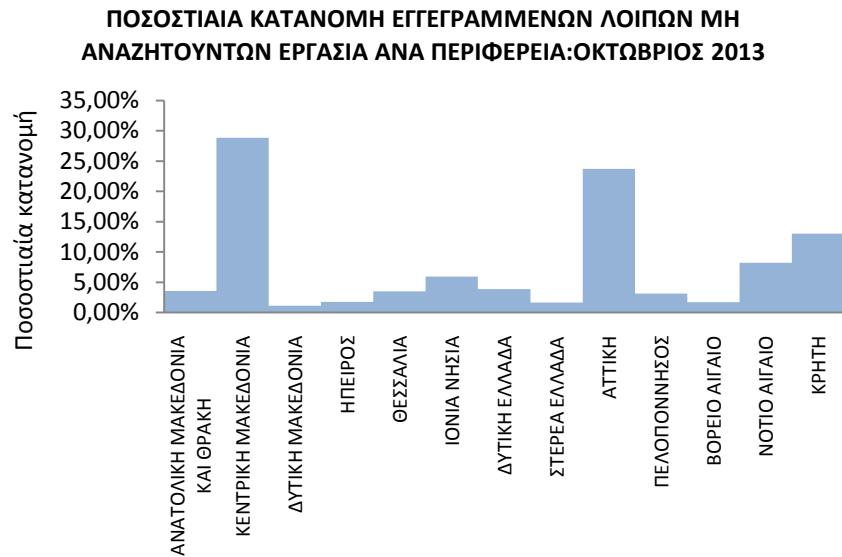
ΠΟΣΟΣΤΙΑΙΑ ΜΕΤΑΒΟΛΗ ΑΠΟ ΟΚΤΩΒΡΙΟ 2012

Όπως προκύπτει από τον πίνακα 6α καθώς και από το διάγραμμα 5α στο σύνολο της χώρας παρατηρείται αύξηση των ανέργων αναζητούντων εργασία με διάρκεια ανεργίας μικρότερη των 12 μηνών από τον αντίστοιχο μήνα του προηγούμενου έτους σε 1.032 άτομα και με ποσοστιαία μεταβολή 0,23%. Η μεγαλύτερη ποσοστιαία αύξηση μεταξύ των Περιφερειών στους ανέργους αναζητούντες εργασία με διάρκεια ανεργίας μικρότερη των 12 μηνών από τον αντίστοιχο μήνα του προηγούμενου έτους εμφανίζεται στην Περιφέρεια Βορείου Αιγαίου (27,99%). Από τις Περιφέρειες που εμφανίζουν ποσοστιαία μείωση η Περιφέρεια Νοτίου Αιγαίου εμφανίζει την μεγαλύτερη με ποσοστιαία μεταβολή (-21,86%).

7. Αριθμός εγγεγραμμένων λοιπών μη αναζητούντων εργασία ανά Περιφέρεια

	ΛΟΙΠΟΙ ΜΗ ΑΝΑΖΗΤΟΥΝΤΕΣ ΕΡΓΑΣΙΑ >=12 ΜΗΝΕΣ	ΛΟΙΠΟΙ ΜΗ ΑΝΑΖΗΤΟΥΝΤΕΣ ΕΡΓΑΣΙΑ <12 ΜΗΝΕΣ	ΣΥΝΟΛΟ	ΠΟΣΟΣΤΙΑΙΑ ΚΑΤΑΝΟΜΗ
ΑΝΑΤΟΛΙΚΗ ΜΑΚΕΔΟΝΙΑ ΚΑΙ ΘΡΑΚΗ	2.066	3.886	5.952	3,54%
ΚΕΝΤΡΙΚΗ ΜΑΚΕΔΟΝΙΑ	21.043	27.523	48.566	28,87%
ΔΥΤΙΚΗ ΜΑΚΕΔΟΝΙΑ	867	1.019	1.886	1,12%
ΗΠΕΙΡΟΣ	783	2.191	2.974	1,77%
ΘΕΣΣΑΛΙΑ	2.584	3.290	5.874	3,49%
ΙΟΝΙΑ ΝΗΣΙΑ	839	9.098	9.937	5,91%
ΔΥΤΙΚΗ ΕΛΛΑΔΑ	2.586	3.960	6.546	3,89%
ΣΤΕΡΕΑ ΕΛΛΑΔΑ	1.101	1.621	2.722	1,62%
ΑΤΤΙΚΗ	16.102	23.788	39.890	23,72%
ΠΕΛΟΠΟΝΝΗΣΟΣ	1.962	3.336	5.298	3,15%
ΒΟΡΕΙΟ ΑΙΓΑΙΟ	587	2.267	2.854	1,70%
ΝΟΤΙΟ ΑΙΓΑΙΟ	1.850	11.954	13.804	8,21%
ΚΡΗΤΗ	3.587	18.315	21.902	13,02%
ΣΥΝΟΛΟ	55.957	112.248	168.205	100,00%

Πίνακας 7: Λοιποί μη αναζητούντες εργασία ανά Περιφέρεια:
Οκτώβριος 2013



Διάγραμμα 6: Ποσοστιαία κατανομή Λοιπών μη αναζητούντων εργασία ανά Περιφέρεια:
Οκτώβριος 2013

Όπως προκύπτει από τον πίνακα 7 και το διάγραμμα 6 το σύνολο των λοιπών μη αναζητούντων εργασία για τον Οκτώβριο 2013 ανέρχεται σε 168.205 άτομα από τα οποία 55.957 άτομα είναι εγγεγραμμένα για διάστημα μεγαλύτερο ή ίσο των 12 μηνών και 112.248 άτομα είναι εγγεγραμμένα για διάστημα μικρότερο των 12 μηνών.

Στο σύνολο της χώρας καθώς και ανά Περιφέρεια ο αριθμός των λοιπών μη αναζητούντων εργασία που είναι εγγεγραμμένοι για διάστημα μικρότερο των 12 μηνών είναι μεγαλύτερος από τον αριθμό των λοιπών μη αναζητούντων εργασία που είναι εγγεγραμμένοι για διάστημα μεγαλύτερο ή ίσο των 12 μηνών.

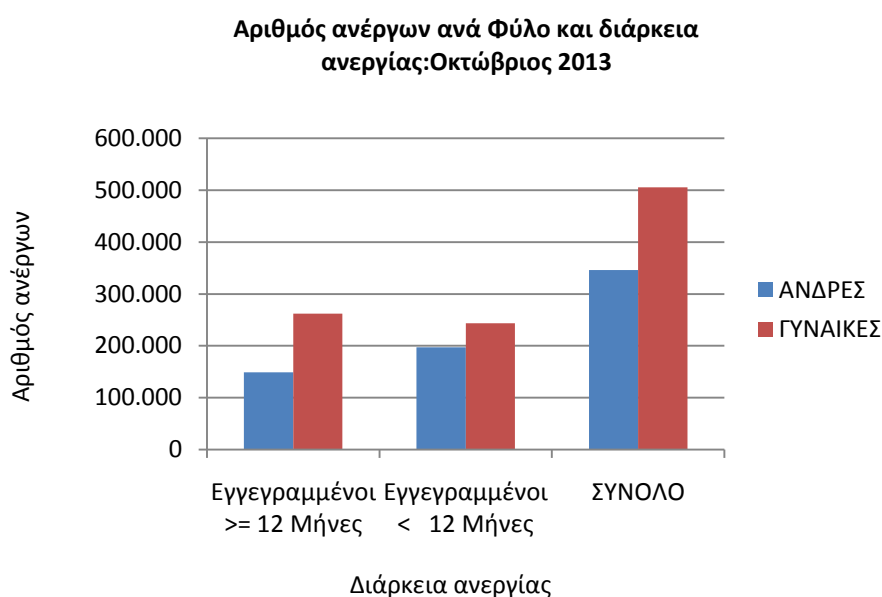
Ο μεγαλύτερος αριθμός των εγγεγραμμένων λοιπών μη αναζητούντων εργασία εμφανίζεται στην Περιφέρεια Κεντρικής Μακεδονίας με 48.566 άτομα, στην Περιφέρεια Αττικής με 39.890 άτομα και στην Περιφέρεια Κρήτης με 21.902 άτομα.

Η ποσοστιαία κατανομή στις ανωτέρω Περιφέρειες ανέρχεται σε (28,87%), (23,72%) και (13,02%) αντίστοιχα.

8. Εγγεγραμμένοι άνεργοι αναζητούντες εργασία ανά Φύλο και διάρκεια ανεργίας

	Εγγεγραμμένοι >= 12 Μήνες	Εγγεγραμμένοι < 12 Μήνες	Σύνολο	Ποσοστό %
Άνδρες	148.880	197.077	345.957	40,62%
Γυναίκες	261.975	243.668	505.643	59,38%
Σύνολο	410.855	440.745	851.600	100,00%

Πίνακας 8: Εγγεγραμμένοι άνεργοι αναζητούντες εργασία ανά Φύλο και διάρκεια ανεργίας:
Οκτώβριος 2013



Διάγραμμα 7 : Εγγεγραμμένοι άνεργοι αναζητούντες εργασία ανά Φύλο και διάρκεια ανεργίας:
Οκτώβριος 2013

Όπως προκύπτει από τον πίνακα 8 και το διάγραμμα 7 από το σύνολο των ανέργων αναζητούντων εργασία ανά φύλο, 345.957 άτομα είναι άνδρες, (ποσοστό 40,62%) και 505.643 είναι γυναίκες, (ποσοστό 59,38%).

Στους εγγεγραμμένους ανέργους αναζητούντες εργασία για χρονικό διάστημα μεγαλύτερου ή ίσου των 12 μηνών, οι άνδρες ανέρχονται σε 148.880 άτομα ενώ οι γυναίκες ανέρχονται σε 261.975.

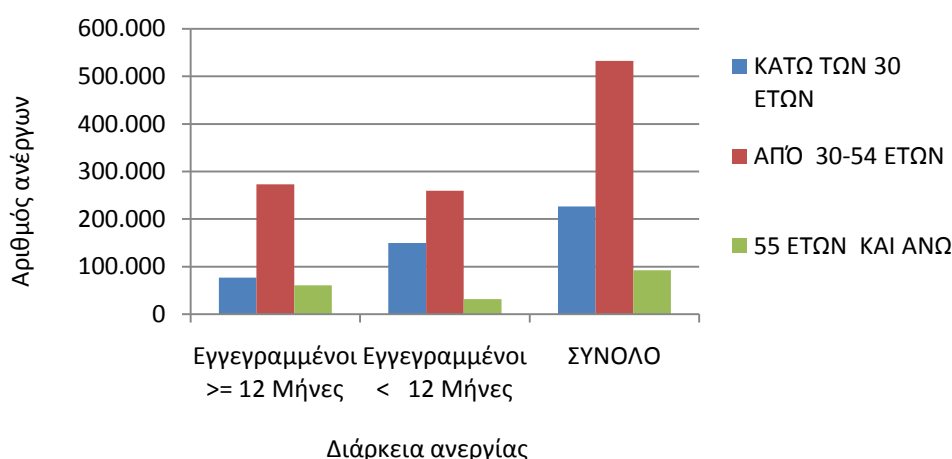
Στους εγγεγραμμένους ανέργους αναζητούντες εργασία για χρονικό διάστημα μικρότερο των 12 μηνών, οι άνδρες ανέρχονται σε 197.077 άτομα ενώ οι γυναίκες ανέρχονται σε 243.668.

9. Εγγεγραμμένοι άνεργοι αναζητούντες εργασία ανά Ηλικιακή Ομάδα και διάρκεια ανεργίας

	Εγγεγραμμένοι >= 12 Μήνες	Εγγεγραμμένοι < 12 Μήνες	Σύνολο	Ποσοστό %
Κάτω των 30 ετών	76.929	149.649	226.578	26,61%
Από 30-54 ετών	273.143	259.423	532.566	62,54%
55 ετών και άνω	60.783	31.673	92.456	10,86%
Σύνολο	410.855	440.745	851.600	100,00%

Πίνακας 9: Εγγεγραμμένοι άνεργοι αναζητούντες εργασία ανά Ηλικιακή Ομάδα και διάρκεια ανεργίας: Οκτώβριος 2013

Αριθμός ανέργων ανά Ηλικιακή ομάδα και διάρκεια ανεργίας: Οκτώβριος 2013



Διάγραμμα 8: Εγγεγραμμένοι άνεργοι αναζητούντες εργασία ανά Ηλικιακή Ομάδα και διάρκεια ανεργίας: Οκτώβριος 2013

Όπως προκύπτει από τον πίνακα 9 και το διάγραμμα 8 από το σύνολο των ανέργων αναζητούντων εργασία ανά ηλικιακή ομάδα, 226.578 άτομα (ποσοστό 26,61%) ανήκουν στην ηλικιακή ομάδα κάτω των 30 ετών, 532.566 (ποσοστό 62,54%) ανήκουν στην ηλικιακή ομάδα από 30-54 ετών, και 92.456 (ποσοστό 10,86%) ανήκουν στην ηλικιακή ομάδα 55 ετών και άνω.

Στους εγγεγραμμένους ανέργους αναζητούντες εργασία για χρονικό διάστημα μεγαλύτερου ή ίσου των 12 μηνών οι άνεργοι της ηλικιακής ομάδας κάτω των 30 ετών ανέρχονται σε 76.929 άτομα, οι άνεργοι της ηλικιακής ομάδας από 30-54 ετών ανέρχονται σε 273.143 και οι άνεργοι της ηλικιακής ομάδας 55 ετών και άνω ανέρχονται σε 60.783 άτομα.

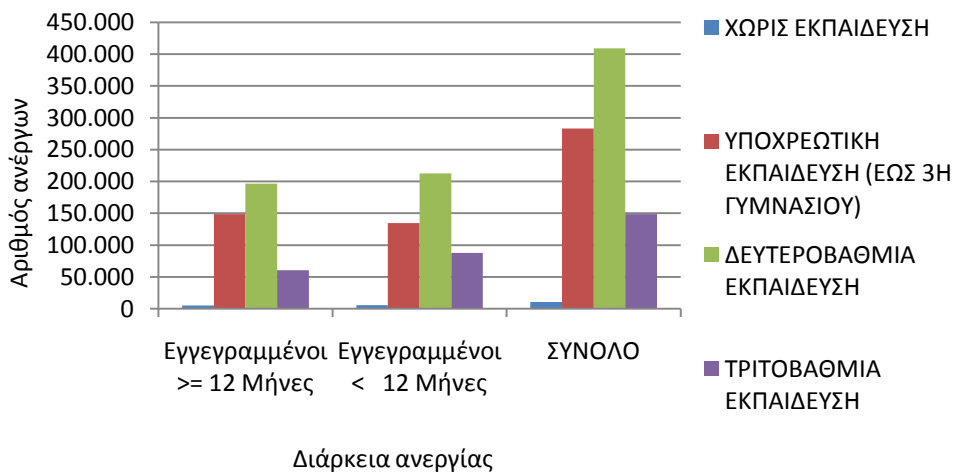
Στους εγγεγραμμένους ανέργους αναζητούντες εργασία για χρονικό διάστημα μικρότερο των 12 μηνών οι άνεργοι της ηλικιακής ομάδας κάτω των 30 ετών ανέρχονται σε 149.649 άτομα, οι άνεργοι της ηλικιακής ομάδας από 30-54 ετών ανέρχονται σε 259.423 άτομα και οι άνεργοι της ηλικιακής ομάδας 55 ετών και άνω ανέρχονται σε 31.673 άτομα.

10. Εγγεγραμμένοι άνεργοι αναζητούντες εργασία ανά Εκπαιδευτικό Επίπεδο και διάρκεια ανεργίας

	Εγγεγραμμένοι >= 12 Μήνες	Εγγεγραμμένοι < 12 Μήνες	Σύνολο	Ποσοστό %
Χωρίς εκπαίδευση	5.050	5.491	10.541	1,24%
Υποχρεωτική εκπαίδευση (έως 3 ^η Γυμνασίου)	148.428	134.676	283.104	33,24%
Δευτεροβάθμια εκπαίδευση	196.700	212.727	409.427	48,08%
Τριτοβάθμια εκπαίδευση	60.677	87.851	148.528	17,44%
Σύνολο	410.855	440.745	851.600	100,00%

Πίνακας 10: Εγγεγραμμένοι άνεργοι αναζητούντες εργασία ανά Εκπαιδευτικό Επίπεδο και διάρκεια ανεργίας: Οκτώβριος 2013

Αριθμός ανέργων ανά Εκπαιδευτικό επίπεδο και διάρκεια ανεργίας: Οκτώβριος 2013



Διάγραμμα 9: Εγγεγραμμένοι άνεργοι αναζητούντες εργασία ανά Εκπαιδευτικό Επίπεδο και διάρκεια ανεργίας: Οκτώβριος 2013

Όπως προκύπτει από τον πίνακα 10 και το διάγραμμα 9 από το σύνολο των ανέργων αναζητούντων εργασία ανά εκπαιδευτικό επίπεδο, 10.541 άτομα (ποσοστό 1,24%) ανήκουν στο εκπαιδευτικό επίπεδο χωρίς εκπαίδευση, 283.104 (ποσοστό 33,24%) ανήκουν στο εκπαιδευτικό επίπεδο Υποχρεωτικής εκπαίδευσης (έως 3^η Γυμνασίου), 409.427 (ποσοστό 48,08%) ανήκουν στο εκπαιδευτικό επίπεδο Δευτεροβάθμιας εκπαίδευσης και 148.528 (ποσοστό 17,44%) ανήκουν στο εκπαιδευτικό επίπεδο Τριτοβάθμιας εκπαίδευσης.

Στους εγγεγραμμένους ανέργους αναζητούντες εργασία για χρονικό διάστημα μεγαλύτερο ή ίσου των 12 μηνών οι άνεργοι του εκπαιδευτικού επίπεδου χωρίς εκπαίδευση ανέρχονται σε 5.050 άτομα, οι άνεργοι του εκπαιδευτικού επίπεδου Υποχρεωτικής εκπαίδευσης (έως 3^η Γυμνασίου) ανέρχονται σε 148.428, οι άνεργοι του εκπαιδευτικού επίπεδου Δευτεροβάθμιας εκπαίδευσης ανέρχονται σε 196.700 και οι άνεργοι του εκπαιδευτικού επίπεδου Τριτοβάθμιας εκπαίδευσης ανέρχονται σε 60.677 άτομα.

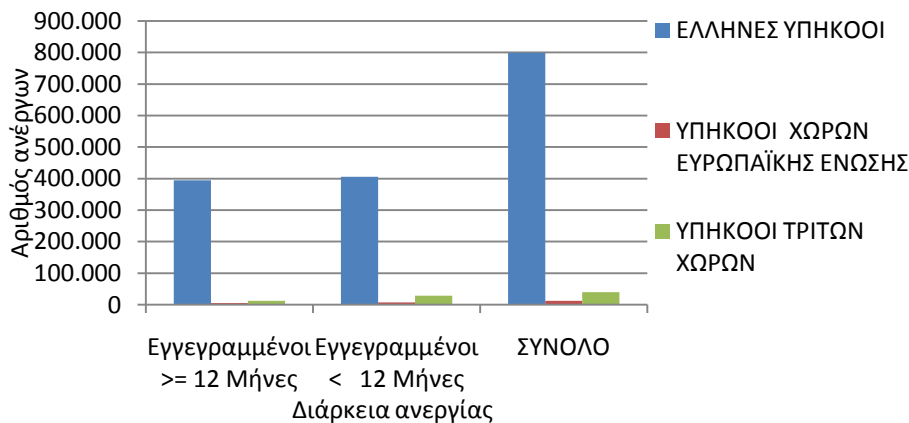
Στους εγγεγραμμένους ανέργους αναζητούντες εργασία για χρονικό διάστημα μικρότερο των 12 μηνών οι άνεργοι του εκπαιδευτικού επίπεδου χωρίς εκπαίδευση ανέρχονται σε 5.491 άτομα, της Υποχρεωτικής εκπαίδευσης (έως 3^η Γυμνασίου) ανέρχονται σε 134.676, της Δευτεροβάθμιας εκπαίδευσης ανέρχονται σε 212.727 και της Τριτοβάθμιας εκπαίδευσης ανέρχονται σε 87.851 άτομα.

11. Εγγεγραμμένοι άνεργοι αναζητούντες εργασία ανά Υπηκοότητα και διάρκεια ανεργίας

	Εγγεγραμμένοι >= 12 Μήνες	Εγγεγραμμένοι < 12 Μήνες	Σύνολο	Ποσοστό %
Έλληνες Υπήκοοι	394.449	405.320	799.769	93,91%
Υπήκοοι χωρών Ευρωπαϊκής Ένωσης	4.579	7.334	11.913	1,40%
Υπήκοοι τρίτων χωρών	11.827	28.091	39.918	4,69%
Σύνολο	410.855	440.745	851.600	100,00%

Πίνακας 11: Εγγεγραμμένοι άνεργοι αναζητούντες εργασία ανά Υπηκοότητα και διάρκεια ανεργίας: Οκτώβριος 2013

Αριθμός ανέργων ανά Υπηκοότητα και διάρκεια ανεργίας: Οκτώβριος 2013



Διάγραμμα 10: Εγγεγραμμένοι άνεργοι αναζητούντες εργασία ανά Υπηκοότητα και διάρκεια ανεργίας: Οκτώβριος 2013

Όπως προκύπτει από τον πίνακα 11 και το διάγραμμα 10 από το σύνολο των ανέργων αναζητούντων εργασία ανά Υπηκοότητα, 799.769 άτομα (ποσοστό 93,91%) είναι Έλληνες Υπήκοοι, 11.913 (ποσοστό 1,40%) είναι Υπήκοοι χωρών Ευρωπαϊκής Ένωσης και 39.918 (ποσοστό 4,69%) είναι Υπήκοοι τρίτων χωρών.

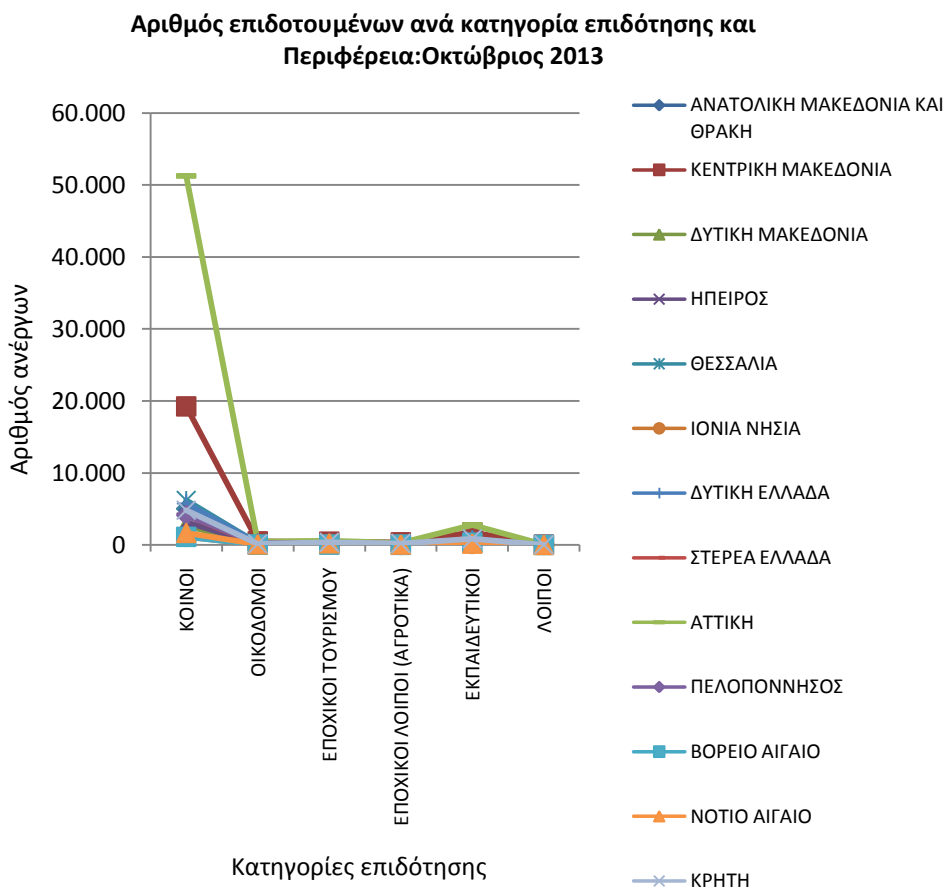
Στους εγγεγραμμένους ανέργους αναζητούντες εργασία ανά Υπηκοότητα για χρονικό διάστημα μεγαλύτερου ή ίσου των 12 μηνών οι Έλληνες Υπήκοοι ανέρχονται σε 394.449 άτομα, οι Υπήκοοι χωρών Ευρωπαϊκής Ένωσης ανέρχονται σε 4.579 άτομα και οι Υπήκοοι τρίτων χωρών ανέρχονται σε 11.827 άτομα.

Στους εγγεγραμμένους ανέργους αναζητούντες εργασία για χρονικό διάστημα μικρότερο των 12 μηνών οι Έλληνες Υπήκοοι ανέρχονται σε 405.320 άτομα, οι Υπήκοοι χωρών Ευρωπαϊκής Ένωσης ανέρχονται σε 7.334 άτομα και οι Υπήκοοι τρίτων χωρών ανέρχονται σε 28.091 άτομα.

12. Επιδοτούμενοι άνεργοι ανά κατηγορία επιδότησης και ανά Περιφέρεια

ΠΕΡΙΦΕΡΕΙΕΣ	ΚΟΙΝΟΙ ΟΙΚΟΔΟΜΟΙ	ΕΠΟΧΙΚΟΙ ΤΟΥΡΙΣΜΟΥ	ΕΠΟΧΙΚΟΙ ΛΟΙΠΟΙ (ΑΓΡΟΤΙΚΑ)	ΕΚΠΑΙΔΕΥΤΙΚΟΙ	ΛΟΙΠΟΙ	ΣΥΝΟΛΟ	
ΑΝΑΤΟΛΙΚΗ ΜΑΚΕΔΟΝΙΑ ΚΑΙ ΘΡΑΚΗ	5.012	88	140	111	252	1	5.604
ΚΕΝΤΡΙΚΗ ΜΑΚΕΔΟΝΙΑ	19.215	459	410	350	1.725	35	22.194
ΔΥΤΙΚΗ ΜΑΚΕΔΟΝΙΑ	2.664	43	77	37	308	1	3.130
ΗΠΕΙΡΟΣ	3.153	146	36	16	369	8	3.728
ΘΕΣΣΑΛΙΑ	6.176	214	214	73	752	13	7.442
ΙΟΝΙΑ ΝΗΣΙΑ	1.103	54	70	24	148	3	1.402
ΔΥΤΙΚΗ ΕΛΛΑΔΑ	5.726	239	267	142	602	0	6.976
ΣΤΕΡΕΑ ΕΛΛΑΔΑ	4.129	65	73	27	339	38	4.671
ΑΤΤΙΚΗ	51.255	417	562	262	2.758	18	55.272
ΠΕΛΟΠΟΝΝΗΣΟΣ	4.122	199	235	90	233	17	4.896
ΒΟΡΕΙΟ ΑΙΓΑΙΟ	1.104	51	32	18	291	5	1.501
ΝΟΤΙΟ ΑΙΓΑΙΟ	1.657	81	224	42	176	2	2.182
ΚΡΗΤΗ	4.804	132	352	191	828	1	6.308
ΣΥΝΟΛΟ	110.120	2.188	2.692	1.383	8.781	142	125.306

Πίνακας 12 : Αριθμός επιδοτούμενων ανέργων ανά κατηγορία επιδότησης και ανά Περιφέρεια:
Οκτώβριος 2013



Διάγραμμα 11: Αριθμός επιδοτούμενων ανέργων ανά
κατηγορία επιδότησης και ανά Περιφέρεια:
Οκτώβριος 2013

Όπως προκύπτει από τον πίνακα 12 και το διάγραμμα 11 το σύνολο των επιδοτούμενων ανέργων κατά τον μήνα Οκτώβριο 2013 ανέρχεται σε 125.306 άτομα. Από αυτά 110.120 (ποσοστό 87,88%) είναι κοινοί επιδοτούμενοι, 2.188 (ποσοστό 1,75%) είναι επιδοτούμενοι σε οικοδομο-τεχνικά επαγγέλματα, 2.692 (ποσοστό 2,15%) είναι εποχικοί τουριστικών επαγγελματιών επιδοτούμενοι, 1.383 (ποσοστό 1,10%) είναι εποχικοί λοιποί επιδοτούμενοι (αγροτικά), 8.781 (ποσοστό 7,01%) είναι εκπαιδευτικοί επιδοτούμενοι και 142 (ποσοστό 0,11%) είναι λοιποί επιδοτούμενοι.

- Στην κατηγορία των κοινών επιδοτούμενων το σύνολο των επιδοτούμενων ανέρχεται σε 110.120 άτομα με τον μεγαλύτερο αριθμό επιδοτούμενων να εμφανίζεται στην Περιφέρεια Αττικής με 51.255 άτομα και στην Περιφέρεια Κεντρικής Μακεδονίας με 19.215 άτομα.
- Στην κατηγορία των Οικοδόμων επιδοτούμενων το σύνολο των επιδοτούμενων ανέρχεται σε 2.188 άτομα με τον μεγαλύτερο αριθμό επιδοτούμενων να εμφανίζεται στην Περιφέρεια Κεντρικής Μακεδονίας με 459 άτομα και στην Περιφέρεια Αττικής με 417 άτομα.
- Στην κατηγορία των εποχικών τουρισμού (τουριστικών επαγγελματιών) επιδοτούμενων το σύνολο των επιδοτούμενων ανέρχεται σε 2.692 άτομα με τον μεγαλύτερο αριθμό επιδοτούμενων να εμφανίζεται στην Περιφέρεια Αττικής με 562 άτομα.
- Στην κατηγορία των εποχικών λοιπών (αγροτικά) επιδοτούμενων ανέρχεται σε 1.383 άτομα με τον μεγαλύτερο αριθμό επιδοτούμενων να εμφανίζεται στην Περιφέρεια Κεντρικής Μακεδονίας με 350 άτομα και στην Περιφέρεια Αττικής με 262 άτομα.
- Στην κατηγορία των εκπαιδευτικών επιδοτούμενων το σύνολο των επιδοτούμενων ανέρχεται σε 8.781 άτομα με τον μεγαλύτερο αριθμό επιδοτούμενων να εμφανίζεται στην Περιφέρεια Αττικής με 2.758 άτομα, στην Περιφέρεια Κεντρικής Μακεδονίας με 1.725 άτομα και στην Περιφέρεια Κρήτης με 828 άτομα.
- Στην κατηγορία των λοιπών επιδοτούμενων το σύνολο των επιδοτούμενων ανέρχεται σε 142 άτομα με τον μεγαλύτερο αριθμό επιδοτούμενων να εμφανίζεται στην Περιφέρεια Στερεάς Ελλάδας με 38 άτομα και στην Περιφέρεια Κεντρικής Μακεδονίας με 35 άτομα.

13. Επιδοτούμενοι άνεργοι και μεταβολές στις κατηγορίες α: κοινοί και λοιπές κατηγορίες επιδοτουμένων και β: εποχικοί τουριστικών επαγγελματιών ανά Περιφέρεια

Στον πίνακα 13, 13α εμφανίζεται ο αριθμός των επιδοτούμενων ανέργων ανά κατηγορία επιδότησης (κοινοί και λοιπές κατηγορίες επιδοτουμένων και εποχικοί τουριστικών επαγγελματιών) και ανά Περιφέρεια για τον μήνα Οκτώβριο 2013 καθώς και η αριθμητική και ποσοστιαία μεταβολή τους από τον προηγούμενο μήνα Σεπτέμβριο 2013 καθώς και οι μεταβολές από τον αντίστοιχο μήνα του προηγούμενου έτους Οκτώβριο 2012.

Το σύνολο των επιδοτούμενων ανέργων ανέρχεται σε 125.306 άτομα από τα οποία 122.614 είναι κοινοί και λοιπές κατηγορίες επιδοτουμένων και 2.692 είναι εποχικοί τουριστικών επαγγελματιών επιδοτούμενοι.

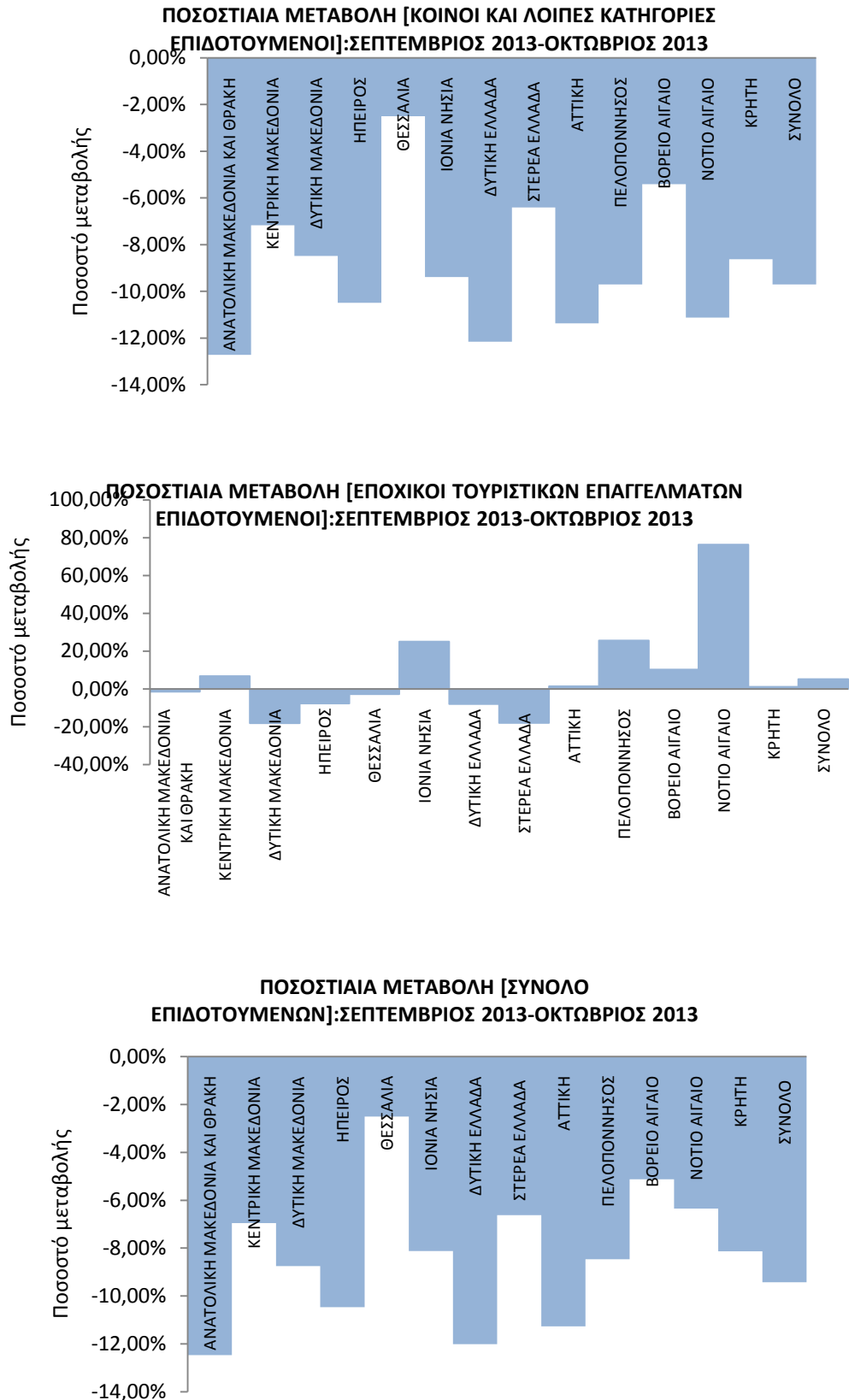
Στη συνέχεια τα δεδομένα της ποσοστιαίας μεταβολής των κοινών και λοιπών κατηγοριών επιδοτουμένων, των εποχικών τουριστικών επαγγελματιών επιδοτουμένων καθώς και στο σύνολό των επιδοτουμένων, τόσο από τον προηγούμενο μήνα όσο και από τον αντίστοιχο μήνα του προηγούμενου έτους παρουσιάζονται στα διαγράμματα 12 και 12α αντίστοιχα.

ΜΕΤΑΒΟΛΕΣ ΕΠΙΔΟΤΟΥΜΕΝΩΝ ΑΝΕΡΓΩΝ ΑΝΑ ΚΑΤΗΓΟΡΙΑ (ΚΟΙΝΟΙ ΚΑΙ ΛΟΙΠΕΣ ΚΑΤΗΓΟΡΙΕΣ ΕΠΙΔΟΤΟΥΜΕΝΟΙ -ΕΠΟΧΙΚΟΙ ΤΟΥΡΙΣΤΙΚΩΝ ΕΠΑΓΓΕΛΜΑΤΩΝ): ΣΕΠΤΕΜΒΡΙΟΣ 2013-ΟΚΤΩΒΡΙΟΣ 2013				
ΚΟΙΝΟΙ ΚΑΙ ΛΟΙΠΕΣ ΚΑΤΗΓΟΡΙΕΣ ΕΠΙΔΟΤΟΥΜΕΝΟΙ				
	ΣΕΠΤΕΜΒΡΙΟΣ 2013	ΟΚΤΩΒΡΙΟΣ 2013	ΑΠΟΛΥΤΗ ΜΕΤΑΒΟΛΗ	ΠΟΣΟΣΤΙΑΙΑ ΜΕΤΑΒΟΛΗ
ΑΝΑΤΟΛΙΚΗ ΜΑΚΕΔΟΝΙΑ ΚΑΙ ΘΡΑΚΗ				
ΚΑΙ ΘΡΑΚΗ	6.260	5.464	-796	-12,72%
ΚΕΝΤΡΙΚΗ ΜΑΚΕΔΟΝΙΑ				
ΚΕΝΤΡΙΚΗ ΜΑΚΕΔΟΝΙΑ	23.468	21.784	-1.684	-7,18%
ΔΥΤΙΚΗ ΜΑΚΕΔΟΝΙΑ				
ΔΥΤΙΚΗ ΜΑΚΕΔΟΝΙΑ	3.336	3.053	-283	-8,48%
ΗΠΕΙΡΟΣ				
ΗΠΕΙΡΟΣ	4.125	3.692	-433	-10,50%
ΘΕΣΣΑΛΙΑ				
ΘΕΣΣΑΛΙΑ	7.413	7.228	-185	-2,50%
ΙΟΝΙΑ ΝΗΣΙΑ				
ΙΟΝΙΑ ΝΗΣΙΑ	1.470	1.332	-138	-9,39%
ΔΥΤΙΚΗ ΕΛΛΑΔΑ				
ΔΥΤΙΚΗ ΕΛΛΑΔΑ	7.638	6.709	-929	-12,16%
ΣΤΕΡΕΑ ΕΛΛΑΔΑ				
ΣΤΕΡΕΑ ΕΛΛΑΔΑ	4.913	4.598	-315	-6,41%
ΑΤΤΙΚΗ				
ΑΤΤΙΚΗ	61.732	54.710	-7.022	-11,37%
ΠΕΛΟΠΟΝΝΗΣΟΣ				
ΠΕΛΟΠΟΝΝΗΣΟΣ	5.162	4.661	-501	-9,71%
ΒΟΡΕΙΟ ΑΙΓΑΙΟ				
ΒΟΡΕΙΟ ΑΙΓΑΙΟ	1.553	1.469	-84	-5,41%
ΝΟΤΙΟ ΑΙΓΑΙΟ				
ΝΟΤΙΟ ΑΙΓΑΙΟ	2.203	1.958	-245	-11,12%
ΚΡΗΤΗ				
ΚΡΗΤΗ	6.518	5.956	-562	-8,62%
ΣΥΝΟΛΟ	135.791	122.614	-13.177	-9,70%
ΕΠΟΧΙΚΟΙ ΤΟΥΡΙΣΤΙΚΩΝ ΕΠΑΓΓΕΛΜΑΤΩΝ ΕΠΙΔΟΤΟΥΜΕΝΟΙ				
	ΣΕΠΤΕΜΒΡΙΟΣ 2013	ΟΚΤΩΒΡΙΟΣ 2013	ΑΠΟΛΥΤΗ ΜΕΤΑΒΟΛΗ	ΠΟΣΟΣΤΙΑΙΑ ΜΕΤΑΒΟΛΗ
ΑΝΑΤΟΛΙΚΗ ΜΑΚΕΔΟΝΙΑ ΚΑΙ ΘΡΑΚΗ				
ΚΑΙ ΘΡΑΚΗ	142	140	-2	-1,41%
ΚΕΝΤΡΙΚΗ ΜΑΚΕΔΟΝΙΑ				
ΚΕΝΤΡΙΚΗ ΜΑΚΕΔΟΝΙΑ	384	410	26	6,77%
ΔΥΤΙΚΗ ΜΑΚΕΔΟΝΙΑ				
ΔΥΤΙΚΗ ΜΑΚΕΔΟΝΙΑ	94	77	-17	-18,09%
ΗΠΕΙΡΟΣ				
ΗΠΕΙΡΟΣ	39	36	-3	-7,69%
ΘΕΣΣΑΛΙΑ				
ΘΕΣΣΑΛΙΑ	220	214	-6	-2,73%
ΙΟΝΙΑ ΝΗΣΙΑ				
ΙΟΝΙΑ ΝΗΣΙΑ	56	70	14	25,00%
ΔΥΤΙΚΗ ΕΛΛΑΔΑ				
ΔΥΤΙΚΗ ΕΛΛΑΔΑ	290	267	-23	-7,93%
ΣΤΕΡΕΑ ΕΛΛΑΔΑ				
ΣΤΕΡΕΑ ΕΛΛΑΔΑ	89	73	-16	-17,98%
ΑΤΤΙΚΗ				
ΑΤΤΙΚΗ	554	562	8	1,44%
ΠΕΛΟΠΟΝΝΗΣΟΣ				
ΠΕΛΟΠΟΝΝΗΣΟΣ	187	235	48	25,67%
ΒΟΡΕΙΟ ΑΙΓΑΙΟ				
ΒΟΡΕΙΟ ΑΙΓΑΙΟ	29	32	3	10,34%
ΝΟΤΙΟ ΑΙΓΑΙΟ				
ΝΟΤΙΟ ΑΙΓΑΙΟ	127	224	97	76,38%
ΚΡΗΤΗ				
ΚΡΗΤΗ	348	352	4	1,15%
ΣΥΝΟΛΟ	2.559	2.692	133	5,20%
ΣΥΝΟΛΟ ΕΠΙΔΟΤΟΥΜΕΝΩΝ				
	ΣΕΠΤΕΜΒΡΙΟΣ 2013	ΟΚΤΩΒΡΙΟΣ 2013	ΑΠΟΛΥΤΗ ΜΕΤΑΒΟΛΗ	ΠΟΣΟΣΤΙΑΙΑ ΜΕΤΑΒΟΛΗ
ΑΝΑΤΟΛΙΚΗ ΜΑΚΕΔΟΝΙΑ ΚΑΙ ΘΡΑΚΗ				
ΚΑΙ ΘΡΑΚΗ	6.402	5.604	-798	-12,46%
ΚΕΝΤΡΙΚΗ ΜΑΚΕΔΟΝΙΑ				
ΚΕΝΤΡΙΚΗ ΜΑΚΕΔΟΝΙΑ	23.852	22.194	-1.658	-6,95%
ΔΥΤΙΚΗ ΜΑΚΕΔΟΝΙΑ				
ΔΥΤΙΚΗ ΜΑΚΕΔΟΝΙΑ	3.430	3.130	-300	-8,75%
ΗΠΕΙΡΟΣ				
ΗΠΕΙΡΟΣ	4.164	3.728	-436	-10,47%
ΘΕΣΣΑΛΙΑ				
ΘΕΣΣΑΛΙΑ	7.633	7.442	-191	-2,50%
ΙΟΝΙΑ ΝΗΣΙΑ				
ΙΟΝΙΑ ΝΗΣΙΑ	1.526	1.402	-124	-8,13%
ΔΥΤΙΚΗ ΕΛΛΑΔΑ				
ΔΥΤΙΚΗ ΕΛΛΑΔΑ	7.928	6.976	-952	-12,01%
ΣΤΕΡΕΑ ΕΛΛΑΔΑ				
ΣΤΕΡΕΑ ΕΛΛΑΔΑ	5.002	4.671	-331	-6,62%
ΑΤΤΙΚΗ				
ΑΤΤΙΚΗ	62.286	55.272	-7.014	-11,26%
ΠΕΛΟΠΟΝΝΗΣΟΣ				
ΠΕΛΟΠΟΝΝΗΣΟΣ	5.349	4.896	-453	-8,47%
ΒΟΡΕΙΟ ΑΙΓΑΙΟ				
ΒΟΡΕΙΟ ΑΙΓΑΙΟ	1.582	1.501	-81	-5,12%
ΝΟΤΙΟ ΑΙΓΑΙΟ				
ΝΟΤΙΟ ΑΙΓΑΙΟ	2.330	2.182	-148	-6,35%
ΚΡΗΤΗ				
ΚΡΗΤΗ	6.866	6.308	-558	-8,13%
ΣΥΝΟΛΟ	138.350	125.306	-13.044	-9,43%

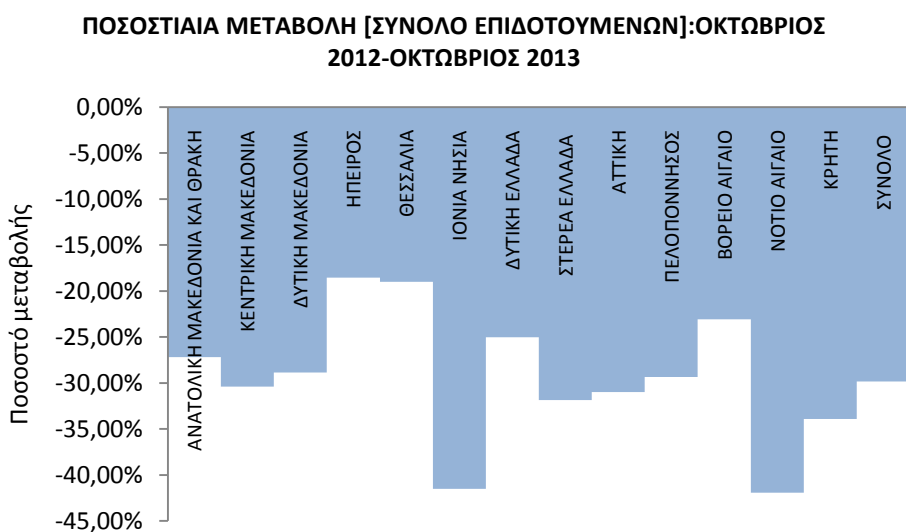
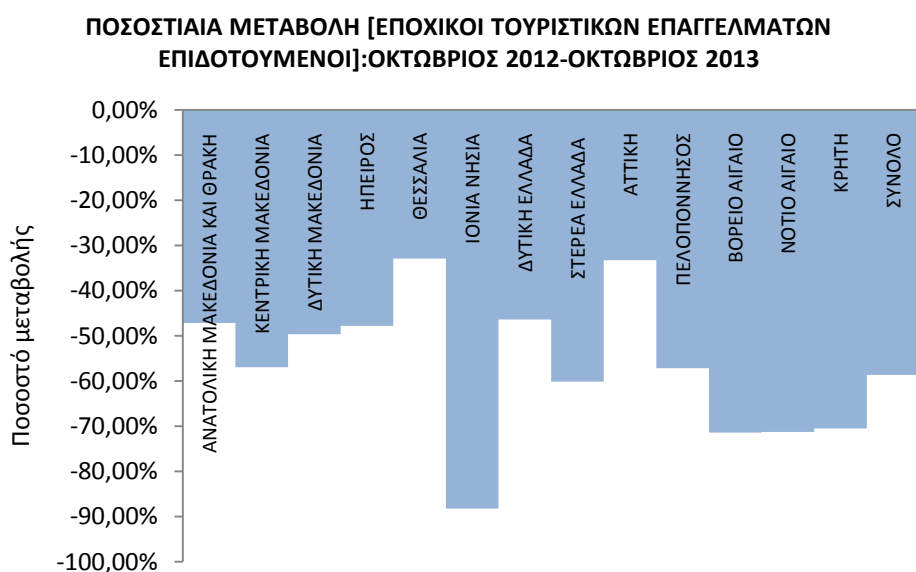
Πίνακας 13 : Μεταβολές στον αριθμό επιδοτούμενων ανέργων ανά κατηγορία επιδότησης και Περιφέρεια: Σεπτέμβριος 2013-Οκτώβριος 2013

ΜΕΤΑΒΟΛΕΣ ΕΠΙΔΟΤΟΥΜΕΝΩΝ ΑΝΕΡΓΩΝ ΑΝΑ ΚΑΤΗΓΟΡΙΑ (ΚΟΙΝΟΙ ΚΑΙ ΛΟΙΠΕΣ ΚΑΤΗΓΟΡΙΕΣ ΕΠΙΔΟΤΟΥΜΕΝΟΙ -ΕΠΟΧΙΚΟΙ ΤΟΥΡΙΣΤΙΚΩΝ ΕΠΑΓΓΕΛΜΑΤΩΝ): ΟΚΤΩΒΡΙΟΣ 2012-ΟΚΤΩΒΡΙΟΣ 2013				
ΚΟΙΝΟΙ ΚΑΙ ΛΟΙΠΕΣ ΚΑΤΗΓΟΡΙΕΣ ΕΠΙΔΟΤΟΥΜΕΝΟΙ				
	ΟΚΤΩΒΡΙΟΣ 2012	ΟΚΤΩΒΡΙΟΣ 2013	ΑΠΟΛΥΤΗ ΜΕΤΑΒΟΛΗ	ΠΟΣΟΣΤΙΑΙΑ ΜΕΤΑΒΟΛΗ
ΑΝΑΤΟΛΙΚΗ ΜΑΚΕΔΟΝΙΑ ΚΑΙ ΘΡΑΚΗ				
ΚΑΙ ΘΡΑΚΗ	7.430	5.464	-1.966	-26,46%
ΚΕΝΤΡΙΚΗ ΜΑΚΕΔΟΝΙΑ				
ΚΕΝΤΡΙΚΗ ΜΑΚΕΔΟΝΙΑ	30.927	21.784	-9.143	-29,56%
ΔΥΤΙΚΗ ΜΑΚΕΔΟΝΙΑ				
ΔΥΤΙΚΗ ΜΑΚΕΔΟΝΙΑ	4.247	3.053	-1.194	-28,11%
ΗΠΕΙΡΟΣ				
ΗΠΕΙΡΟΣ	4.508	3.692	-816	-18,10%
ΘΕΣΣΑΛΙΑ				
ΘΕΣΣΑΛΙΑ	8.867	7.228	-1.639	-18,48%
ΙΟΝΙΑ ΝΗΣΙΑ				
ΙΟΝΙΑ ΝΗΣΙΑ	1.804	1.332	-472	-26,16%
ΔΥΤΙΚΗ ΕΛΛΑΔΑ				
ΔΥΤΙΚΗ ΕΛΛΑΔΑ	8.805	6.709	-2.096	-23,80%
ΣΤΕΡΕΑ ΕΛΛΑΔΑ				
ΣΤΕΡΕΑ ΕΛΛΑΔΑ	6.672	4.598	-2.074	-31,09%
ΑΤΤΙΚΗ				
ΑΤΤΙΚΗ	79.247	54.710	-24.537	-30,96%
ΠΕΛΟΠΟΝΝΗΣΟΣ				
ΠΕΛΟΠΟΝΝΗΣΟΣ	6.381	4.661	-1.720	-26,96%
ΒΟΡΕΙΟ ΑΙΓΑΙΟ				
ΒΟΡΕΙΟ ΑΙΓΑΙΟ	1.839	1.469	-370	-20,12%
ΝΟΤΙΟ ΑΙΓΑΙΟ				
ΝΟΤΙΟ ΑΙΓΑΙΟ	2.978	1.958	-1.020	-34,25%
ΚΡΗΤΗ				
ΚΡΗΤΗ	8.352	5.956	-2.396	-28,69%
ΣΥΝΟΛΟ	172.057	122.614	-49.443	-28,74%
ΕΠΟΧΙΚΟΙ ΤΟΥΡΙΣΤΙΚΩΝ ΕΠΑΓΓΕΛΜΑΤΩΝ ΕΠΙΔΟΤΟΥΜΕΝΟΙ				
	ΟΚΤΩΒΡΙΟΣ 2012	ΟΚΤΩΒΡΙΟΣ 2013	ΑΠΟΛΥΤΗ ΜΕΤΑΒΟΛΗ	ΠΟΣΟΣΤΙΑΙΑ ΜΕΤΑΒΟΛΗ
ΑΝΑΤΟΛΙΚΗ ΜΑΚΕΔΟΝΙΑ ΚΑΙ ΘΡΑΚΗ				
ΚΑΙ ΘΡΑΚΗ	265	140	-125	-47,17%
ΚΕΝΤΡΙΚΗ ΜΑΚΕΔΟΝΙΑ				
ΚΕΝΤΡΙΚΗ ΜΑΚΕΔΟΝΙΑ	952	410	-542	-56,93%
ΔΥΤΙΚΗ ΜΑΚΕΔΟΝΙΑ				
ΔΥΤΙΚΗ ΜΑΚΕΔΟΝΙΑ	153	77	-76	-49,67%
ΗΠΕΙΡΟΣ				
ΗΠΕΙΡΟΣ	69	36	-33	-47,83%
ΘΕΣΣΑΛΙΑ				
ΘΕΣΣΑΛΙΑ	319	214	-105	-32,92%
ΙΟΝΙΑ ΝΗΣΙΑ				
ΙΟΝΙΑ ΝΗΣΙΑ	593	70	-523	-88,20%
ΔΥΤΙΚΗ ΕΛΛΑΔΑ				
ΔΥΤΙΚΗ ΕΛΛΑΔΑ	498	267	-231	-46,39%
ΣΤΕΡΕΑ ΕΛΛΑΔΑ				
ΣΤΕΡΕΑ ΕΛΛΑΔΑ	183	73	-110	-60,11%
ΑΤΤΙΚΗ				
ΑΤΤΙΚΗ	842	562	-280	-33,25%
ΠΕΛΟΠΟΝΝΗΣΟΣ				
ΠΕΛΟΠΟΝΝΗΣΟΣ	549	235	-314	-57,19%
ΒΟΡΕΙΟ ΑΙΓΑΙΟ				
ΒΟΡΕΙΟ ΑΙΓΑΙΟ	112	32	-80	-71,43%
ΝΟΤΙΟ ΑΙΓΑΙΟ				
ΝΟΤΙΟ ΑΙΓΑΙΟ	780	224	-556	-71,28%
ΚΡΗΤΗ				
ΚΡΗΤΗ	1.193	352	-841	-70,49%
ΣΥΝΟΛΟ	6.508	2.692	-3.816	-58,64%
ΣΥΝΟΛΟ ΕΠΙΔΟΤΟΥΜΕΝΩΝ				
	ΟΚΤΩΒΡΙΟΣ 2012	ΟΚΤΩΒΡΙΟΣ 2013	ΑΠΟΛΥΤΗ ΜΕΤΑΒΟΛΗ	ΠΟΣΟΣΤΙΑΙΑ ΜΕΤΑΒΟΛΗ
ΑΝΑΤΟΛΙΚΗ ΜΑΚΕΔΟΝΙΑ ΚΑΙ ΘΡΑΚΗ				
ΚΑΙ ΘΡΑΚΗ	7.695	5.604	-2.091	-27,17%
ΚΕΝΤΡΙΚΗ ΜΑΚΕΔΟΝΙΑ				
ΚΕΝΤΡΙΚΗ ΜΑΚΕΔΟΝΙΑ	31.879	22.194	-9.685	-30,38%
ΔΥΤΙΚΗ ΜΑΚΕΔΟΝΙΑ				
ΔΥΤΙΚΗ ΜΑΚΕΔΟΝΙΑ	4.400	3.130	-1.270	-28,86%
ΗΠΕΙΡΟΣ				
ΗΠΕΙΡΟΣ	4.577	3.728	-849	-18,55%
ΘΕΣΣΑΛΙΑ				
ΘΕΣΣΑΛΙΑ	9.186	7.442	-1.744	-18,99%
ΙΟΝΙΑ ΝΗΣΙΑ				
ΙΟΝΙΑ ΝΗΣΙΑ	2.397	1.402	-995	-41,51%
ΔΥΤΙΚΗ ΕΛΛΑΔΑ				
ΔΥΤΙΚΗ ΕΛΛΑΔΑ	9.303	6.976	-2.327	-25,01%
ΣΤΕΡΕΑ ΕΛΛΑΔΑ				
ΣΤΕΡΕΑ ΕΛΛΑΔΑ	6.855	4.671	-2.184	-31,86%
ΑΤΤΙΚΗ				
ΑΤΤΙΚΗ	80.089	55.272	-24.817	-30,99%
ΠΕΛΟΠΟΝΝΗΣΟΣ				
ΠΕΛΟΠΟΝΝΗΣΟΣ	6.930	4.896	-2.034	-29,35%
ΒΟΡΕΙΟ ΑΙΓΑΙΟ				
ΒΟΡΕΙΟ ΑΙΓΑΙΟ	1.951	1.501	-450	-23,07%
ΝΟΤΙΟ ΑΙΓΑΙΟ				
ΝΟΤΙΟ ΑΙΓΑΙΟ	3.758	2.182	-1.576	-41,94%
ΚΡΗΤΗ				
ΚΡΗΤΗ	9.545	6.308	-3.237	-33,91%
ΣΥΝΟΛΟ	178.565	125.306	-53.259	-29,83%

Πίνακας 13α : Μεταβολές στον αριθμό επιδοτούμενων ανέργων ανά κατηγορία επιδότησης και Περιφέρεια: Οκτώβριος 2012-Οκτώβριος 2013



Διάγραμμα 12 : Μεταβολές επιδοτούμενων ανέργων ανά κατηγορία επιδότησης και Περιφέρεια: Σεπτέμβριος 2013-Οκτώβριος 2013



Διάγραμμα 12α : Μεταβολές επιδοτούμενων ανέργων ανά κατηγορία επιδότησης και Περιφέρεια: Οκτώβριος 2012-Οκτώβριος 2013

ΠΟΣΟΣΤΙΑΙΑ ΜΕΤΑΒΟΛΗ ΑΠΟ ΣΕΠΤΕΜΒΡΙΟ 2013**ΚΟΙΝΟΙ ΚΑΙ ΛΟΙΠΕΣ ΚΑΤΗΓΟΡΙΕΣ**

Στο σύνολο της χώρας παρατηρείται μείωση των κοινών και λοιπών κατηγοριών επιδοτούμενων ανέργων από τον προηγούμενο μήνα σε -13.177 άτομα και με ποσοστιαία μείωση -9,70%. Σχετικά με τις Περιφέρειες η μεγαλύτερη ποσοστιαία μείωση από τον προηγούμενο μήνα εμφανίζεται στην Περιφέρεια Ανατολικής Μακεδονίας και Θράκης (-12,72%) και στην Περιφέρεια Δυτικής Ελλάδας (-12,16%).

ΕΠΟΧΙΚΟΙ ΤΟΥΡΙΣΤΙΚΩΝ ΕΠΑΓΓΕΛΜΑΤΩΝ

Στο σύνολο της χώρας παρατηρείται αύξηση των εποχικών επιδοτούμενων ανέργων τουριστικών επαγγελμάτων από τον προηγούμενο μήνα σε 133 άτομα και με ποσοστιαία αύξηση 5,20%. Σχετικά με τις Περιφέρειες η μεγαλύτερη ποσοστιαία αύξηση από τον προηγούμενο μήνα εμφανίζεται στην Περιφέρεια Νοτίου Αιγαίου (76,38%). Από τις Περιφέρειες που εμφανίζουν ποσοστιαία μείωση η Περιφέρεια Δυτικής Μακεδονίας και η Περιφέρεια Στερεάς Ελλάδας εμφανίζουν την μεγαλύτερη με ποσοστιαία μεταβολή (-18,09%) και (-17,98%) αντίστοιχα.

ΣΥΝΟΛΟ ΕΠΙΔΟΤΟΥΜΕΝΩΝ

Στο σύνολο της χώρας παρατηρείται μείωση των επιδοτούμενων ανέργων στο σύνολό τους (κοινοί και λοιπές κατηγορίες επιδοτούμενων και εποχικοί επιδοτούμενοι τουριστικών επαγγελμάτων) από τον προηγούμενο μήνα σε -13.044 άτομα και με ποσοστιαία μείωση -9,43%. Σχετικά με τις Περιφέρειες η μεγαλύτερη ποσοστιαία μείωση από τον προηγούμενο μήνα εμφανίζεται στην Περιφέρεια Ανατολικής Μακεδονίας και Θράκης (-12,46%) και στην Περιφέρεια Δυτικής Ελλάδας (-12,01%).

ΠΟΣΟΣΤΙΑΙΑ ΜΕΤΑΒΟΛΗ ΑΠΟ ΟΚΤΩΒΡΙΟ 2012**ΚΟΙΝΟΙ ΚΑΙ ΛΟΙΠΕΣ ΚΑΤΗΓΟΡΙΕΣ**

Στο σύνολο της χώρας παρατηρείται μείωση των κοινών και λοιπών κατηγοριών επιδοτούμενων ανέργων από τον αντίστοιχο μήνα του προηγούμενου έτους σε -49.443 άτομα και με ποσοστιαία μείωση -28,74%. Σχετικά με τις Περιφέρειες η μεγαλύτερη ποσοστιαία μείωση εμφανίζεται στην Περιφέρεια Νοτίου Αιγαίου (-34,25%), στην Περιφέρεια Στερεάς Ελλάδας (-31,09%) και στην Περιφέρεια Αττικής (-30,96%).

ΕΠΟΧΙΚΟΙ ΤΟΥΡΙΣΤΙΚΩΝ ΕΠΑΓΓΕΛΜΑΤΩΝ

Στο σύνολο της χώρας παρατηρείται μείωση των εποχικών επιδοτούμενων ανέργων τουριστικών επαγγελμάτων από τον αντίστοιχο μήνα του προηγούμενου έτους σε -3.816 άτομα και με ποσοστιαία μείωση -58,64%. Σχετικά με τις Περιφέρειες η μεγαλύτερη ποσοστιαία μείωση εμφανίζεται στην Περιφέρεια Ιόνιων Νήσων (-88,20%).

ΣΥΝΟΛΟ ΕΠΙΔΟΤΟΥΜΕΝΩΝ

Στο σύνολο της χώρας παρατηρείται μείωση των επιδοτούμενων ανέργων στο σύνολό τους (κοινοί και λοιπές κατηγορίες επιδοτούμενων και εποχικοί επιδοτούμενοι τουριστικών επαγγελμάτων) από τον αντίστοιχο μήνα του προηγούμενου έτους σε -53.259 άτομα και με ποσοστιαία μείωση -29,83%. Σχετικά με τις Περιφέρειες η μεγαλύτερη ποσοστιαία μείωση εμφανίζεται στην Περιφέρεια Νοτίου Αιγαίου (-41,94%) και στην Περιφέρεια Ιόνιων Νήσων (-41,51%).