

ΟΑΕΔ

ΣΥΝΟΠΤΙΚΗ ΕΚΘΕΣΗ

ΕΓΓΕΓΡΑΜΜΕΝΟΙ ΣΤΟ ΜΗΤΡΩΟ ΤΟΥ ΟΑΕΔ

ΟΚΤΩΒΡΙΟΣ 2015

ΟΡΓΑΝΙΣΜΟΣ ΑΠΑΣΧΟΛΗΣΗΣ
ΕΡΓΑΤΙΚΟΥ ΔΥΝΑΜΙΚΟΥ



ΣΥΝΟΠΤΙΚΗ ΕΚΘΕΣΗ
ΕΓΓΕΓΡΑΜΜΕΝΟΙ ΣΤΟ ΜΗΤΡΩΟ ΤΟΥ ΟΑΕΔ
ΟΚΤΩΒΡΙΟΣ 2015

ΠΕΡΙΕΧΟΜΕΝΑ

ΠΕΡΙΕΧΟΜΕΝΑ

ΕΓΓΕΓΡΑΜΜΕΝΟΙ ΣΤΟ ΜΗΤΡΩΟ ΤΟΥ ΟΑΕΔ ΟΚΤΩΒΡΙΟΣ 2015	
	4
1. Εγγεγραμμένοι στο μητρώο του ΟΑΕΔ	5
2. Εγγεγραμμένοι άνεργοι αναζητούντες εργασία ανά Περιφέρεια	6
3. Μεταβολές στον αριθμό ανέργων αναζητούντων εργασία	8
4. Αριθμός ανέργων αναζητούντων εργασία ανά διάρκεια ανεργίας και Περιφέρεια	11
5. Μεταβολές στον αριθμό ανέργων αναζητούντων εργασία με διάρκεια ανεργίας μεγαλύτερη ή ίση των 12 μηνών ανά Περιφέρεια [μακροχρόνια άνεργοι]	13
6. Μεταβολές στον αριθμό ανέργων αναζητούντων εργασία με διάρκεια ανεργίας μικρότερη των 12 μηνών	16
7. Αριθμός εγγεγραμμένων λοιπών μη αναζητούντων εργασία ανά Περιφέρεια	19
8. Εγγεγραμμένοι άνεργοι αναζητούντες εργασία ανά Φύλο και διάρκεια ανεργίας	21
9. Εγγεγραμμένοι άνεργοι αναζητούντες εργασία ανά Ηλικιακή ομάδα και διάρκεια ανεργίας	22
10. Εγγεγραμμένοι άνεργοι αναζητούντες εργασία ανά Εκπαιδευτικό επίπεδο και διάρκεια ανεργίας	24
11. Εγγεγραμμένοι άνεργοι αναζητούντες εργασία ανά Υψηκότητα και διάρκεια ανεργίας	26
12. Επιδοτούμενοι άνεργοι ανά κατηγορία επιδότησης και ανά Περιφέρεια	27
13. Επιδοτούμενοι άνεργοι και μεταβολές στις κατηγορίες α: κοινοί και λοιπές κατηγορίες επιδοτούμενων και β: εποχικοί τουριστικών επαγγελματιών ανά Περιφέρεια	30

**ΕΓΓΕΓΡΑΜΜΕΝΟΙ ΣΤΟ ΜΗΤΡΩΟ ΤΟΥ ΟΑΕΔ
ΟΚΤΩΒΡΙΟΣ 2015**

	Άνεργοι [Αναζητούντες εργασία]	Λοιποί [Μη αναζητούντες εργασία] [1]
Εγγεγραμμένοι >= 12 Μήνες [2]	456.540	68.479
Εγγεγραμμένοι < 12 Μήνες	358.258	82.708
Σύνολο	814.798	151.187

	Κοινοί & Λοιπές Κατηγορίες επιδοτούμενων [3]	Εποχικοί τουριστικών επαγγελμάτων [3]	Σύνολο [3]	Δικαιούχοι που πληρώθηκαν και συνεχίζουν να είναι δικαιούχοι [4]	Νέες αιτήσεις ανέργων για επιδότηση [5]
Επιδοτούμενοι	105.946	6.543	112.489	78.554	67.335

Πίνακας1: Εγγεγραμμένοι στο μητρώο του ΟΑΕΔ:
Οκτώβριος 2015

ΥΠΟΜΝΗΜΑ

[1] Εγγεγραμμένοι στο μητρώο του ΟΑΕΔ οι οποίοι έχουν δηλώσει ότι δεν αναζητούν εργασία.

[2] Εγγεγραμμένοι στο μητρώο του ΟΑΕΔ με ενεργό δελτίο για συνεχόμενο διάστημα μεγαλύτερο ή ίσο των 12 μηνών.

[3] Αφορά αριθμό δικαιούχων που πληρώθηκαν εντός του αντίστοιχου μήνα.

[4] Σύνολο δικαιούχων επιδότησης που πληρώθηκαν και στο τέλος του μήνα συνεχίζουν να έχουν δικαίωμα επιδότησης.

[5] Σύμφωνα με την ισχύουσα διοικητική διαδικασία, η πρώτη πληρωμή γίνεται 37 ημέρες μετά την εγγραφή του δικαιούχου επιδόματος ανεργίας.

1. Εγγεγραμμένοι στο μητρώο του ΟΑΕΔ

Στον πίνακα 1 εμφανίζονται τα στοιχεία των εγγεγραμμένων στο μητρώο του ΟΑΕΔ για τον μήνα Οκτώβριο 2015 στο σύνολο της χώρας. Από τον ανωτέρω πίνακα προκύπτουν τα εξής συμπεράσματα:

- Το σύνολο των ανέργων με κριτήριο την αναζήτηση εργασίας για τον μήνα Οκτώβριο 2015 ανήλθε σε 814.798 άτομα. Από αυτά 456.540 (ποσοστό 56,03%) είναι εγγεγραμμένα στο μητρώο του ΟΑΕΔ για χρονικό διάστημα ίσο ή και περισσότερο των 12 μηνών, και 358.258 (ποσοστό 43,97%) είναι εγγεγραμμένα στο μητρώο ανέργων του ΟΑΕΔ για χρονικό διάστημα μικρότερο των 12 μηνών.
- Το σύνολο των λοιπών (μη αναζητούντων εργασίας) για τον μήνα Οκτώβριο 2015 ανήλθε σε 151.187 άτομα όπου 68.479 (ποσοστό 45,29%) είναι εγγεγραμμένα στο μητρώο του ΟΑΕΔ για χρονικό διάστημα ίσο ή και περισσότερο των 12 μηνών, και 82.708 (ποσοστό 54,71%) εγγεγραμμένα για χρονικό διάστημα μικρότερο των 12 μηνών.
- Το σύνολο των επιδοτούμενων ανέργων (αφορά τον αριθμό των δικαιούχων που πληρώθηκαν εντός του αντίστοιχου μήνα) ανέρχεται σε 112.489 άτομα από τα οποία οι 105.946 (ποσοστό 94,18%) είναι κοινοί και λοιπές κατηγορίες επιδοτούμενων και οι 6.543 (ποσοστό 5,82%) είναι εποχικοί τουριστικών επαγγελμάτων.
- Το σύνολο του αριθμού των δικαιούχων που πληρώθηκαν και στο τέλος του μήνα συνεχίζουν να έχουν δικαίωμα επιδότησης ανέρχεται σε 78.554 άτομα.
- Το σύνολο των νέων αιτήσεων ανέργων για επιδότηση (σύμφωνα με την ισχύουσα διοικητική διαδικασία, η πρώτη πληρωμή γίνεται 37 ημέρες μετά την εγγραφή του δικαιούχου επιδόματος ανεργίας) ανέρχεται σε 67.335 άτομα.

2. Εγγεγραμμένοι άνεργοι αναζητούντες εργασία ανά Περιφέρεια

Στον πίνακα 2 εμφανίζεται ο αριθμός ανέργων που αναζητούν εργασία ανά Περιφέρεια και η ποσοστιαία κατανομή του ανά Περιφέρεια για τον μήνα Οκτώβριο 2015.

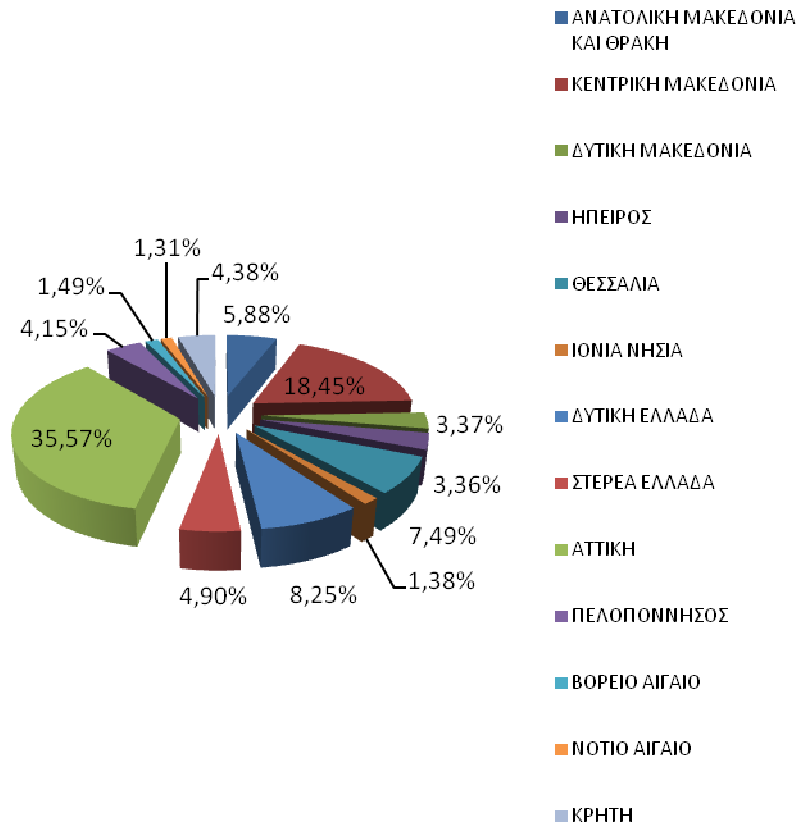
ΑΡΙΘΜΟΣ ΑΝΕΡΓΩΝ ΑΝΑΖΗΤΟΥΝΤΩΝ ΕΡΓΑΣΙΑ ΑΝΑ ΠΕΡΙΦΕΡΕΙΑ ΟΚΤΩΒΡΙΟΣ 2015		
	ΟΚΤΩΒΡΙΟΣ 2015	ΠΟΣΟΣΤΙΑΙΑ ΚΑΤΑΝΟΜΗ
ΑΝΑΤΟΛΙΚΗ ΜΑΚΕΔΟΝΙΑ ΚΑΙ ΘΡΑΚΗ	47.930	5,88%
ΚΕΝΤΡΙΚΗ ΜΑΚΕΔΟΝΙΑ	150.364	18,45%
ΔΥΤΙΚΗ ΜΑΚΕΔΟΝΙΑ	27.464	3,37%
ΗΠΕΙΡΟΣ	27.389	3,36%
ΘΕΣΣΑΛΙΑ	61.003	7,49%
ΙΟΝΙΑ ΝΗΣΙΑ	11.284	1,38%
ΔΥΤΙΚΗ ΕΛΛΑΔΑ	67.252	8,25%
ΣΤΕΡΕΑ ΕΛΛΑΔΑ	39.915	4,90%
ΑΤΤΙΚΗ	289.812	35,57%
ΠΕΛΟΠΟΝΝΗΣΟΣ	33.835	4,15%
ΒΟΡΕΙΟ ΑΙΓΑΙΟ	12.138	1,49%
ΝΟΤΙΟ ΑΙΓΑΙΟ	10.709	1,31%
ΚΡΗΤΗ	35.703	4,38%
ΣΥΝΟΛΟ	814.798	100,00%

Πίνακας 2: Κατανομή ανέργων αναζητούντων εργασία ανά Περιφέρεια:
Οκτώβριος 2015

Όπως προκύπτει από τον ανωτέρω πίνακα ο υψηλότερος αριθμός ανέργων που αναζητούν εργασία εμφανίζεται στην Περιφέρεια Αττικής με 289.812 άτομα και στην Περιφέρεια Κεντρικής Μακεδονίας με 150.364 άτομα, καθώς οι δύο αυτές Περιφέρειες συγκεντρώνουν το υψηλότερο πληθυσμό στο σύνολο της χώρας.

Στην Περιφέρεια Αττικής αναλογεί το 35,57% των ανέργων που αναζητούν εργασία από το σύνολο της χώρας και στην Περιφέρεια της Κεντρικής Μακεδονίας αναλογεί το 18,45%. Στο διάγραμμα 1 εμφανίζεται το ποσοστό των ανέργων αναζητούντων εργασία που αναλογεί σε κάθε Περιφέρεια για τον Οκτώβριο 2015.

ΚΑΤΑΝΟΜΗ ΑΝΕΡΓΩΝ ΑΝΑΖΗΤΟΥΝΤΩΝ ΕΡΓΑΣΙΑ ΑΝΑ
ΠΕΡΙΦΕΡΕΙΑ: ΟΚΤΩΒΡΙΟΣ 2015



Διάγραμμα 1: Ποσοστιαία κατανομή ανέργων αναζητούντων εργασία ανά Περιφέρεια: Οκτώβριος 2015

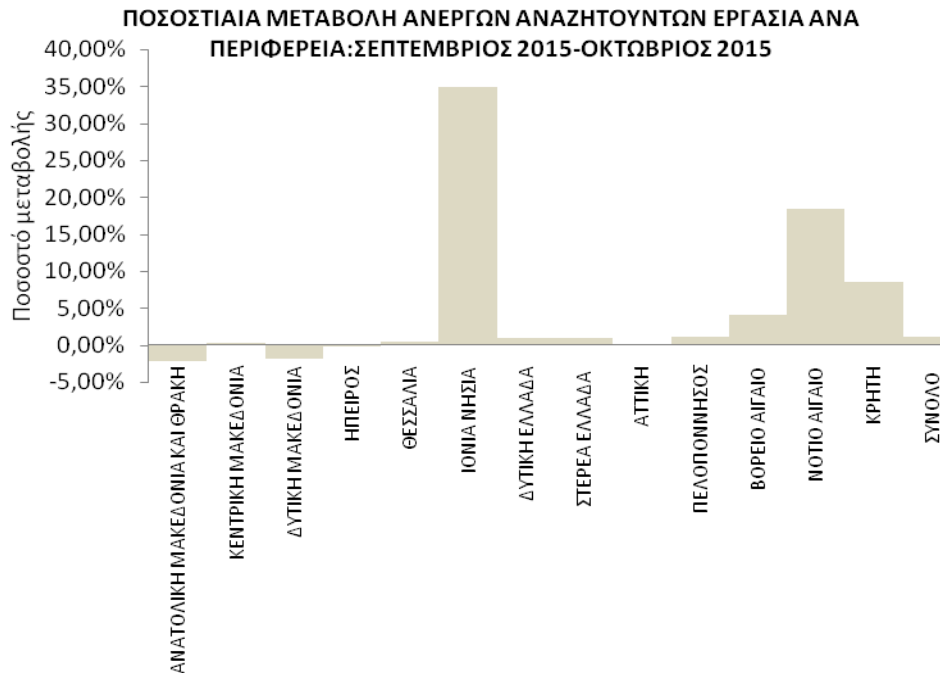
3. Μεταβολές στον αριθμό ανέργων αναζητούντων εργασία

ΜΕΤΑΒΟΛΕΣ ΑΝΕΡΓΩΝ ΑΝΑΖΗΤΟΥΝΤΩΝ ΕΡΓΑΣΙΑ ΑΝΑ ΠΕΡΙΦΕΡΕΙΑ: ΣΕΠΤΕΜΒΡΙΟΣ 2015-ΟΚΤΩΒΡΙΟΣ 2015				
	ΣΕΠΤΕΜΒΡΙΟΣ 2015	ΟΚΤΩΒΡΙΟΣ 2015	ΑΠΟΛΥΤΗ ΜΕΤΑΒΟΛΗ	ΠΟΣΟΣΤΙΑΙΑ ΜΕΤΑΒΟΛΗ
ΑΝΑΤΟΛΙΚΗ ΜΑΚΕΔΟΝΙΑ ΚΑΙ ΘΡΑΚΗ	49.020	47.930	-1.090	-2,22%
ΚΕΝΤΡΙΚΗ ΜΑΚΕΔΟΝΙΑ	149.946	150.364	418	0,28%
ΔΥΤΙΚΗ ΜΑΚΕΔΟΝΙΑ	27.998	27.464	-534	-1,91%
ΗΠΕΙΡΟΣ	27.470	27.389	-81	-0,29%
ΘΕΣΣΑΛΙΑ	60.712	61.003	291	0,48%
ΙΟΝΙΑ ΝΗΣΙΑ	8.362	11.284	2.922	34,94%
ΔΥΤΙΚΗ ΕΛΛΑΔΑ	66.643	67.252	609	0,91%
ΣΤΕΡΕΑ ΕΛΛΑΔΑ	39.552	39.915	363	0,92%
ΑΤΤΙΚΗ	289.653	289.812	159	0,05%
ΠΕΛΟΠΟΝΝΗΣΟΣ	33.475	33.835	360	1,08%
ΒΟΡΕΙΟ ΑΙΓΑΙΟ	11.660	12.138	478	4,10%
ΝΟΤΙΟ ΑΙΓΑΙΟ	9.042	10.709	1.667	18,44%
ΚΡΗΤΗ	32.896	35.703	2.807	8,53%
ΣΥΝΟΛΟ	806.429	814.798	8.369	1,04%

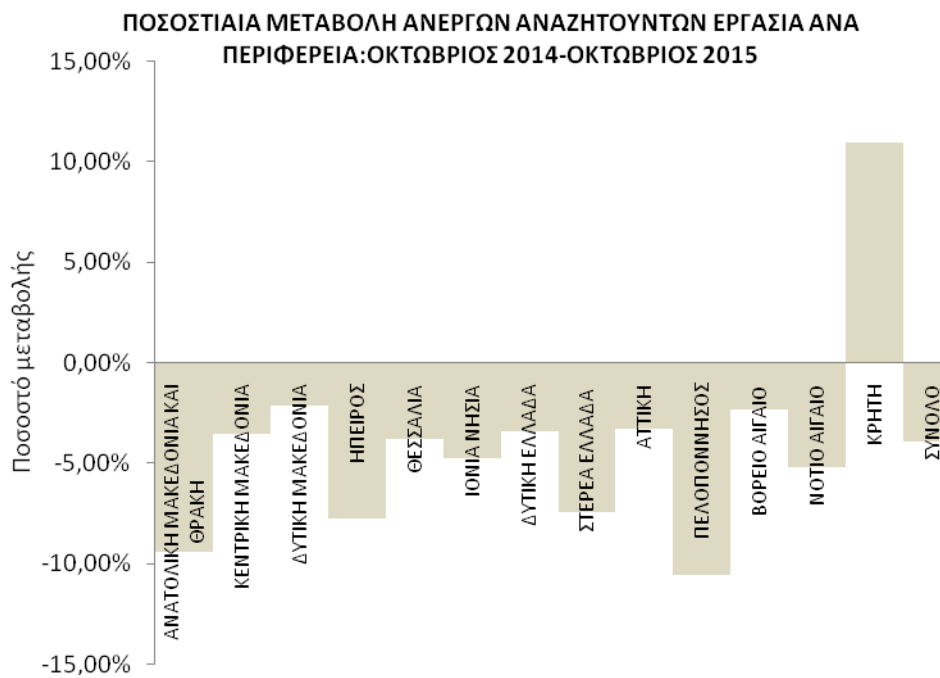
Πίνακας 3: Μεταβολές αριθμού ανέργων αναζητούντων εργασία:
Σεπτέμβριος 2015-Οκτώβριος 2015

ΜΕΤΑΒΟΛΕΣ ΑΝΕΡΓΩΝ ΑΝΑΖΗΤΟΥΝΤΩΝ ΕΡΓΑΣΙΑ ΑΝΑ ΠΕΡΙΦΕΡΕΙΑ: ΟΚΤΩΒΡΙΟΣ 2014-ΟΚΤΩΒΡΙΟΣ 2015				
	ΟΚΤΩΒΡΙΟΣ 2014	ΟΚΤΩΒΡΙΟΣ 2015	ΑΠΟΛΥΤΗ ΜΕΤΑΒΟΛΗ	ΠΟΣΟΣΤΙΑΙΑ ΜΕΤΑΒΟΛΗ
ΑΝΑΤΟΛΙΚΗ ΜΑΚΕΔΟΝΙΑ ΚΑΙ ΘΡΑΚΗ	52.898	47.930	-4.968	-9,39%
ΚΕΝΤΡΙΚΗ ΜΑΚΕΔΟΝΙΑ	155.897	150.364	-5.533	-3,55%
ΔΥΤΙΚΗ ΜΑΚΕΔΟΝΙΑ	28.062	27.464	-598	-2,13%
ΗΠΕΙΡΟΣ	29.693	27.389	-2.304	-7,76%
ΘΕΣΣΑΛΙΑ	63.403	61.003	-2.400	-3,79%
ΙΟΝΙΑ ΝΗΣΙΑ	11.849	11.284	-565	-4,77%
ΔΥΤΙΚΗ ΕΛΛΑΔΑ	69.626	67.252	-2.374	-3,41%
ΣΤΕΡΕΑ ΕΛΛΑΔΑ	43.124	39.915	-3.209	-7,44%
ΑΤΤΙΚΗ	299.563	289.812	-9.751	-3,26%
ΠΕΛΟΠΟΝΝΗΣΟΣ	37.819	33.835	-3.984	-10,53%
ΒΟΡΕΙΟ ΑΙΓΑΙΟ	12.425	12.138	-287	-2,31%
ΝΟΤΙΟ ΑΙΓΑΙΟ	11.293	10.709	-584	-5,17%
ΚΡΗΤΗ	32.191	35.703	3.512	10,91%
ΣΥΝΟΛΟ	847.843	814.798	-33.045	-3,90%

Πίνακας 3α: Μεταβολές αριθμού ανέργων αναζητούντων εργασία:
Οκτώβριος 2014- Οκτώβριος 2015



Διάγραμμα 2: Ποσοστιαία μεταβολή αριθμού ανέργων αναζητούντων εργασία: Σεπτέμβριος 2015-Οκτώβριος 2015



Διάγραμμα 2α: Ποσοστιαία μεταβολή αριθμού ανέργων αναζητούντων εργασία: Οκτώβριος 2014- Οκτώβριος 2015

ΠΟΣΟΣΤΙΑΙΑ ΜΕΤΑΒΟΛΗ ΑΠΟ ΣΕΠΤΕΜΒΡΙΟ 2015

Όπως προκύπτει από τον πίνακα 3 καθώς και από το διάγραμμα 2 στο σύνολο της χώρας παρατηρείται αύξηση των ανέργων αναζητούντων εργασία από τον προηγούμενο μήνα σε 8.369 άτομα και με ποσοστιαία μεταβολή 1,04%. Η μεγαλύτερη ποσοστιαία αύξηση μεταξύ των Περιφερειών στους ανέργους αναζητούντες εργασία από τον προηγούμενο μήνα εμφανίζεται στην Περιφέρεια Ιόνιων Νήσων (34,94%). Από τις Περιφέρειες που εμφανίζουν ποσοστιαία μείωση η Περιφέρεια Ανατολικής Μακεδονίας και Θράκης εμφανίζει την μεγαλύτερη με ποσοστιαία μεταβολή (-2,22%).

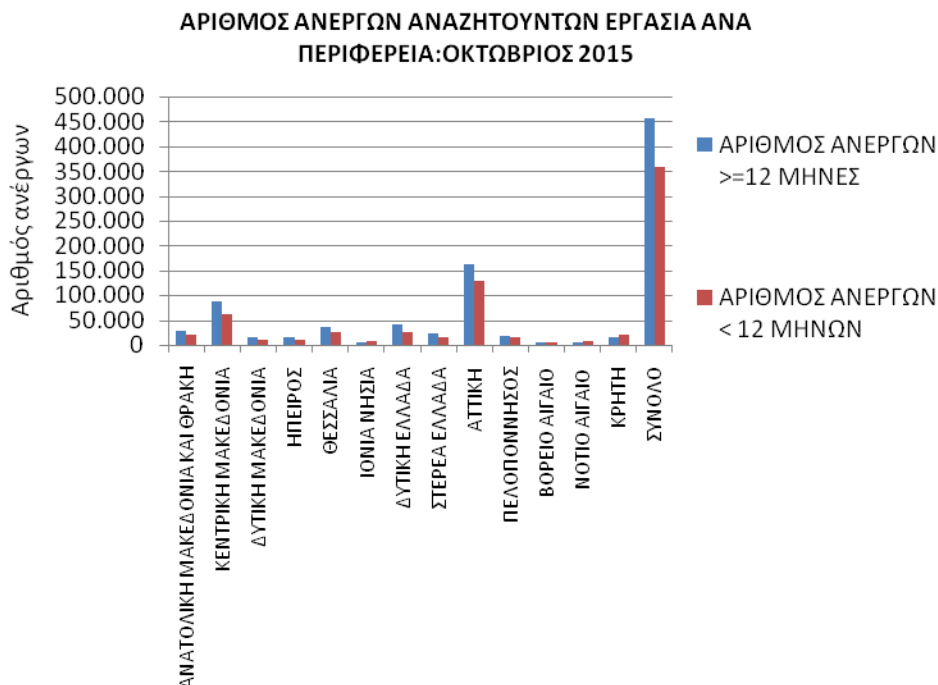
ΠΟΣΟΣΤΙΑΙΑ ΜΕΤΑΒΟΛΗ ΑΠΟ ΟΚΤΩΒΡΙΟ 2014

Όπως προκύπτει από τον πίνακα 3α καθώς και από το διάγραμμα 2α στο σύνολο της χώρας παρατηρείται μείωση των ανέργων αναζητούντων εργασία από τον αντίστοιχο μήνα του προηγούμενου έτους σε -33.045 άτομα και με ποσοστιαία μεταβολή -3,90%. Η μεγαλύτερη ποσοστιαία μείωση μεταξύ των Περιφερειών στους ανέργους αναζητούντες εργασία από τον αντίστοιχο μήνα του προηγούμενου έτους εμφανίζεται στην Περιφέρεια Πελοποννήσου (-10,53%). Η Περιφέρεια Κρήτης εμφανίζει ποσοστιαία αύξηση (10,91%).

4. Αριθμός ανέργων αναζητούντων εργασία ανά διάρκεια ανεργίας και Περιφέρεια

ΑΡΙΘΜΟΣ ΑΝΕΡΓΩΝ ΑΝΑΖΗΤΟΥΝΤΩΝ ΕΡΓΑΣΙΑ ΑΝΑ ΔΙΑΡΚΕΙΑ ΑΝΕΡΓΙΑΣ: ΟΚΤΩΒΡΙΟΣ 2015			
	ΑΡΙΘΜΟΣ ΑΝΕΡΓΩΝ >=12 ΜΗΝΕΣ	ΑΡΙΘΜΟΣ ΑΝΕΡΓΩΝ <12 ΜΗΝΕΣ	ΣΥΝΟΛΟ ΑΝΕΡΓΩΝ
ΑΝΑΤΟΛΙΚΗ ΜΑΚΕΔΟΝΙΑ ΚΑΙ ΘΡΑΚΗ	27.376	20.554	47.930
ΚΕΝΤΡΙΚΗ ΜΑΚΕΔΟΝΙΑ	87.560	62.804	150.364
ΔΥΤΙΚΗ ΜΑΚΕΔΟΝΙΑ	15.983	11.481	27.464
ΗΠΕΙΡΟΣ	16.279	11.110	27.389
ΘΕΣΣΑΛΙΑ	35.308	25.695	61.003
ΙΟΝΙΑ ΝΗΣΙΑ	3.934	7.350	11.284
ΔΥΤΙΚΗ ΕΛΛΑΔΑ	40.990	26.262	67.252
ΣΤΕΡΕΑ ΕΛΛΑΔΑ	23.234	16.681	39.915
ΑΤΤΙΚΗ	161.302	128.510	289.812
ΠΕΛΟΠΟΝΝΗΣΟΣ	18.712	15.123	33.835
ΒΟΡΕΙΟ ΑΙΓΑΙΟ	6.166	5.972	12.138
ΝΟΤΙΟ ΑΙΓΑΙΟ	3.935	6.774	10.709
ΚΡΗΤΗ	15.761	19.942	35.703
ΣΥΝΟΛΟ	456.540	358.258	814.798

Πίνακας 4: Αριθμός ανέργων αναζητούντων εργασία ανά διάρκεια ανεργίας:
Οκτώβριος 2015



Διάγραμμα 3: Αριθμός ανέργων αναζητούντων εργασία ανά διάρκεια ανεργίας:
Οκτώβριος 2015

Όπως προκύπτει από τον πίνακα 4 και το διάγραμμα 3 ο αριθμός των εγγεγραμμένων ανέργων αναζητούντων εργασία για τον μήνα Οκτώβριο 2015 ανέρχεται σε 814.798 άτομα. Ο αριθμός των ανέργων με διάρκεια ανεργίας μικρότερη των 12 μηνών στο σύνολο της χώρας είναι μικρότερος από τον αριθμό των ανέργων με διάρκεια ανεργίας μεγαλύτερη ή ίση των 12 μηνών.

Στο σύνολο της χώρας ο αριθμός των εγγεγραμμένων ανέργων με διάρκεια ανεργίας μικρότερη των 12 μηνών για τον Οκτώβριο 2015 ανέρχεται σε 358.258 άτομα ενώ ο αριθμός των εγγεγραμμένων ανέργων με διάρκεια ανεργίας μεγαλύτερη ή ίση των 12 μηνών ανέρχεται σε 456.540 άτομα.

5. Μεταβολές στον αριθμό ανέργων αναζητούντων εργασία με διάρκεια ανεργίας μεγαλύτερη ή ίση των 12 μηνών (μακροχρόνια άνεργοι)

ΜΕΤΑΒΟΛΕΣ ΑΝΕΡΓΩΝ ΑΝΑΖΗΤΟΥΝΤΩΝ ΕΡΓΑΣΙΑ ΜΕ ΔΙΑΡΚΕΙΑ ΑΝΕΡΓΙΑΣ >=12 ΜΗΝΩΝ [ΜΑΚΡΟΧΡΟΝΙΑ ΑΝΕΡΓΟΙ] ΑΝΑ ΠΕΡΙΦΕΡΕΙΑ: ΣΕΠΤΕΜΒΡΙΟΣ 2015-ΟΚΤΩΒΡΙΟΣ 2015

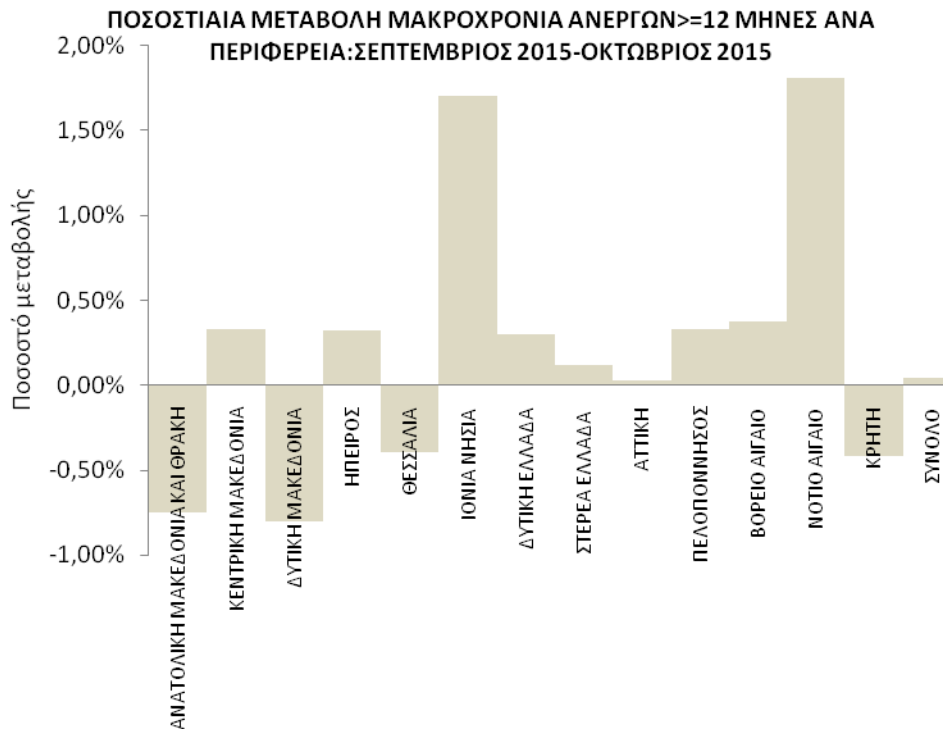
	ΣΕΠΤΕΜΒΡΙΟΣ 2015	ΟΚΤΩΒΡΙΟΣ 2015	ΑΠΟΛΥΤΗ ΜΕΤΑΒΟΛΗ	ΠΟΣΟΣΤΙΑΙΑ ΜΕΤΑΒΟΛΗ
ΑΝΑΤΟΛΙΚΗ ΜΑΚΕΔΟΝΙΑ ΚΑΙ ΘΡΑΚΗ	27.582	27.376	-206	-0,75%
ΚΕΝΤΡΙΚΗ ΜΑΚΕΔΟΝΙΑ	87.273	87.560	287	0,33%
ΔΥΤΙΚΗ ΜΑΚΕΔΟΝΙΑ	16.112	15.983	-129	-0,80%
ΗΠΕΙΡΟΣ	16.227	16.279	52	0,32%
ΘΕΣΣΑΛΙΑ	35.448	35.308	-140	-0,39%
ΙΟΝΙΑ ΝΗΣΙΑ	3.868	3.934	66	1,71%
ΔΥΤΙΚΗ ΕΛΛΑΔΑ	40.869	40.990	121	0,30%
ΣΤΕΡΕΑ ΕΛΛΑΔΑ	23.206	23.234	28	0,12%
ΑΤΤΙΚΗ	161.258	161.302	44	0,03%
ΠΕΛΟΠΟΝΝΗΣΟΣ	18.651	18.712	61	0,33%
ΒΟΡΕΙΟ ΑΙΓΑΙΟ	6.143	6.166	23	0,37%
ΝΟΤΙΟ ΑΙΓΑΙΟ	3.865	3.935	70	1,81%
ΚΡΗΤΗ	15.827	15.761	-66	-0,42%
ΣΥΝΟΛΟ	456.329	456.540	211	0,05%

Πίνακας 5: Μεταβολές αριθμού μακροχρόνια ανέργων αναζητούντων εργασία:
Σεπτέμβριος 2015-Οκτώβριος 2015

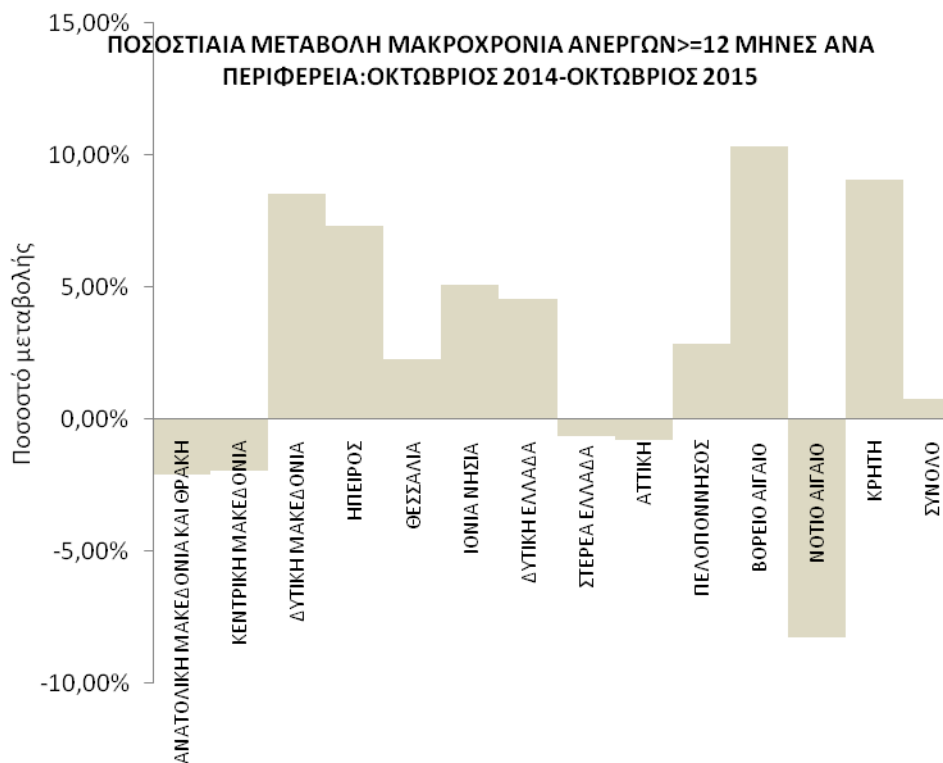
ΜΕΤΑΒΟΛΕΣ ΑΝΕΡΓΩΝ ΑΝΑΖΗΤΟΥΝΤΩΝ ΕΡΓΑΣΙΑ ΜΕ ΔΙΑΡΚΕΙΑ ΑΝΕΡΓΙΑΣ >=12 ΜΗΝΩΝ [ΜΑΚΡΟΧΡΟΝΙΑ ΑΝΕΡΓΟΙ] ΑΝΑ ΠΕΡΙΦΕΡΕΙΑ: ΟΚΤΩΒΡΙΟΣ 2014- ΟΚΤΩΒΡΙΟΣ 2015

	ΟΚΤΩΒΡΙΟΣ 2014	ΟΚΤΩΒΡΙΟΣ 2015	ΑΠΟΛΥΤΗ ΜΕΤΑΒΟΛΗ	ΠΟΣΟΣΤΙΑΙΑ ΜΕΤΑΒΟΛΗ
ΑΝΑΤΟΛΙΚΗ ΜΑΚΕΔΟΝΙΑ ΚΑΙ ΘΡΑΚΗ	27.957	27.376	-581	-2,08%
ΚΕΝΤΡΙΚΗ ΜΑΚΕΔΟΝΙΑ	89.292	87.560	-1.732	-1,94%
ΔΥΤΙΚΗ ΜΑΚΕΔΟΝΙΑ	14.725	15.983	1.258	8,54%
ΗΠΕΙΡΟΣ	15.167	16.279	1.112	7,33%
ΘΕΣΣΑΛΙΑ	34.520	35.308	788	2,28%
ΙΟΝΙΑ ΝΗΣΙΑ	3.744	3.934	190	5,07%
ΔΥΤΙΚΗ ΕΛΛΑΔΑ	39.201	40.990	1.789	4,56%
ΣΤΕΡΕΑ ΕΛΛΑΔΑ	23.384	23.234	-150	-0,64%
ΑΤΤΙΚΗ	162.534	161.302	-1.232	-0,76%
ΠΕΛΟΠΟΝΝΗΣΟΣ	18.195	18.712	517	2,84%
ΒΟΡΕΙΟ ΑΙΓΑΙΟ	5.587	6.166	579	10,36%
ΝΟΤΙΟ ΑΙΓΑΙΟ	4.289	3.935	-354	-8,25%
ΚΡΗΤΗ	14.449	15.761	1.312	9,08%
ΣΥΝΟΛΟ	453.044	456.540	3.496	0,77%

Πίνακας 5α: Μεταβολές αριθμού μακροχρόνια ανέργων αναζητούντων εργασία:
Οκτώβριος 2014- Οκτώβριος 2015



Διάγραμμα 4: Ποσοστιαία μεταβολή αριθμού μακροχρόνια ανέργων αναζητούντων εργασία: Σεπτέμβριος 2015-Οκτώβριος 2015



Διάγραμμα 4α: Ποσοστιαία μεταβολή αριθμού μακροχρόνια ανέργων αναζητούντων εργασία: Οκτώβριος 2014- Οκτώβριος 2015

ΠΟΣΟΣΤΙΑΙΑ ΜΕΤΑΒΟΛΗ ΑΠΟ ΣΕΠΤΕΜΒΡΙΟ 2015

Όπως προκύπτει από τον πίνακα 5 καθώς και από το διάγραμμα 4 στο σύνολο της χώρας παρατηρείται αύξηση των ανέργων αναζητούντων εργασία με διάρκεια ανεργίας μεγαλύτερη ή ίση των 12 μηνών από τον προηγούμενο μήνα σε 211 άτομα και με ποσοστιαία μεταβολή 0,05%. Η μεγαλύτερη ποσοστιαία αύξηση μεταξύ των Περιφερειών στους ανέργους αναζητούντες εργασία με διάρκεια ανεργίας μεγαλύτερη ή ίση των 12 μηνών από τον προηγούμενο μήνα εμφανίζεται στην Περιφέρεια Νοτίου Αιγαίου (1,81%). Από τις Περιφέρειες που εμφανίζουν ποσοστιαία μείωση η Περιφέρεια Δυτικής Μακεδονίας εμφανίζει την μεγαλύτερη με ποσοστιαία μεταβολή (-0,80%).

ΠΟΣΟΣΤΙΑΙΑ ΜΕΤΑΒΟΛΗ ΑΠΟ ΟΚΤΩΒΡΙΟ 2014

Όπως προκύπτει από τον πίνακα 5α καθώς και από το διάγραμμα 4α στο σύνολο της χώρας παρατηρείται αύξηση των ανέργων αναζητούντων εργασία με διάρκεια ανεργίας μεγαλύτερη ή ίση των 12 μηνών από τον αντίστοιχο μήνα του προηγούμενου έτους σε 3.496 άτομα και με ποσοστιαία μεταβολή 0,77%. Η μεγαλύτερη ποσοστιαία αύξηση μεταξύ των Περιφερειών στους ανέργους αναζητούντες εργασία με διάρκεια ανεργίας μεγαλύτερη ή ίση των 12 μηνών από τον αντίστοιχο μήνα του προηγούμενου έτους εμφανίζεται στην Περιφέρεια Βορείου Αιγαίου (10,36%). Από τις Περιφέρειες που εμφανίζουν ποσοστιαία μείωση η Περιφέρεια Νοτίου Αιγαίου εμφανίζει την μεγαλύτερη με ποσοστιαία μεταβολή (-8,25%).

6. Μεταβολές στον αριθμό ανέργων αναζητούντων εργασία με διάρκεια ανεργίας μικρότερη των 12 μηνών

ΜΕΤΑΒΟΛΕΣ ΑΝΕΡΓΩΝ ΑΝΑΖΗΤΟΥΝΤΩΝ ΕΡΓΑΣΙΑ ΜΕ ΔΙΑΡΚΕΙΑ ΑΝΕΡΓΙΑΣ ΜΙΚΡΟΤΕΡΗ ΤΩΝ 12 ΜΗΝΩΝ ΑΝΑ ΠΕΡΙΦΕΡΕΙΑ: ΣΕΠΤΕΜΒΡΙΟΣ 2015-ΟΚΤΩΒΡΙΟΣ 2015

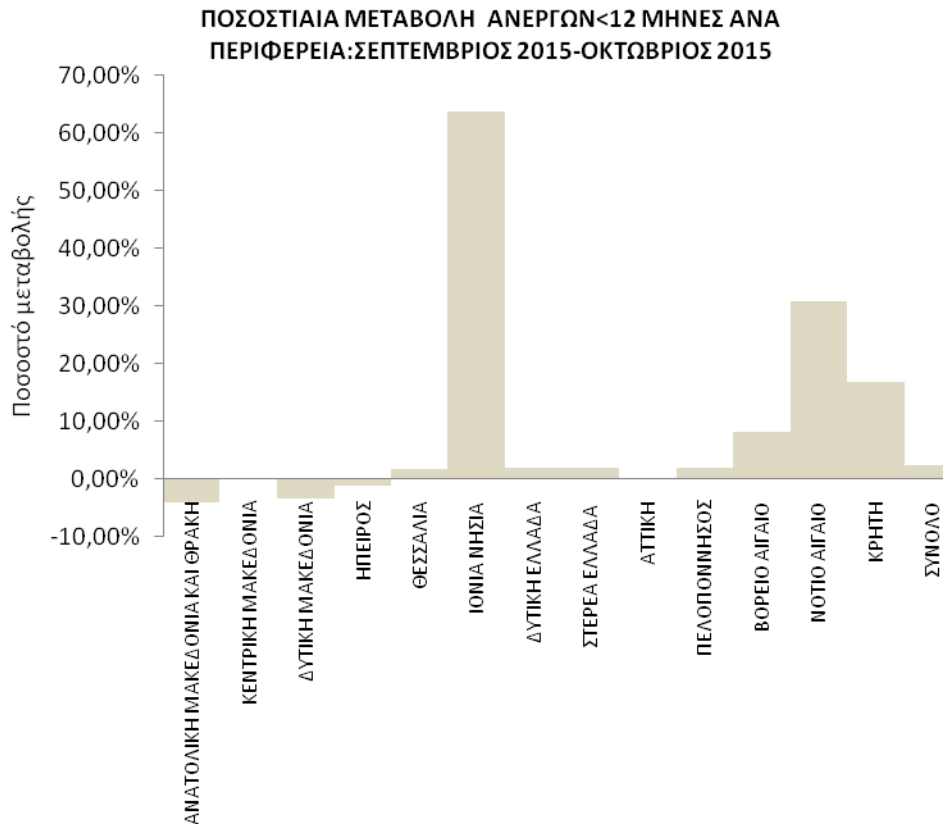
	ΣΕΠΤΕΜΒΡΙΟΣ 2015	ΟΚΤΩΒΡΙΟΣ 2015	ΑΠΟΛΥΤΗ ΜΕΤΑΒΟΛΗ	ΠΟΣΟΣΤΙΑΙΑ ΜΕΤΑΒΟΛΗ
ΑΝΑΤΟΛΙΚΗ ΜΑΚΕΔΟΝΙΑ ΚΑΙ ΘΡΑΚΗ	21.438	20.554	-884	-4,12%
ΚΕΝΤΡΙΚΗ ΜΑΚΕΔΟΝΙΑ	62.673	62.804	131	0,21%
ΔΥΤΙΚΗ ΜΑΚΕΔΟΝΙΑ	11.886	11.481	-405	-3,41%
ΗΠΕΙΡΟΣ	11.243	11.110	-133	-1,18%
ΘΕΣΣΑΛΙΑ	25.264	25.695	431	1,71%
ΙΟΝΙΑ ΝΗΣΙΑ	4.494	7.350	2.856	63,55%
ΔΥΤΙΚΗ ΕΛΛΑΔΑ	25.774	26.262	488	1,89%
ΣΤΕΡΕΑ ΕΛΛΑΔΑ	16.346	16.681	335	2,05%
ΑΤΤΙΚΗ	128.395	128.510	115	0,09%
ΠΕΛΟΠΟΝΝΗΣΟΣ	14.824	15.123	299	2,02%
ΒΟΡΕΙΟ ΑΙΓΑΙΟ	5.517	5.972	455	8,25%
ΝΟΤΙΟ ΑΙΓΑΙΟ	5.177	6.774	1.597	30,85%
ΚΡΗΤΗ	17.069	19.942	2.873	16,83%
ΣΥΝΟΛΟ	350.100	358.258	8.158	2,33%

Πίνακας 6: Μεταβολές αριθμού ανέργων αναζητούντων εργασία με διάρκεια ανεργίας μικρότερη των 12 μηνών: Σεπτέμβριος 2015-Οκτώβριος 2015

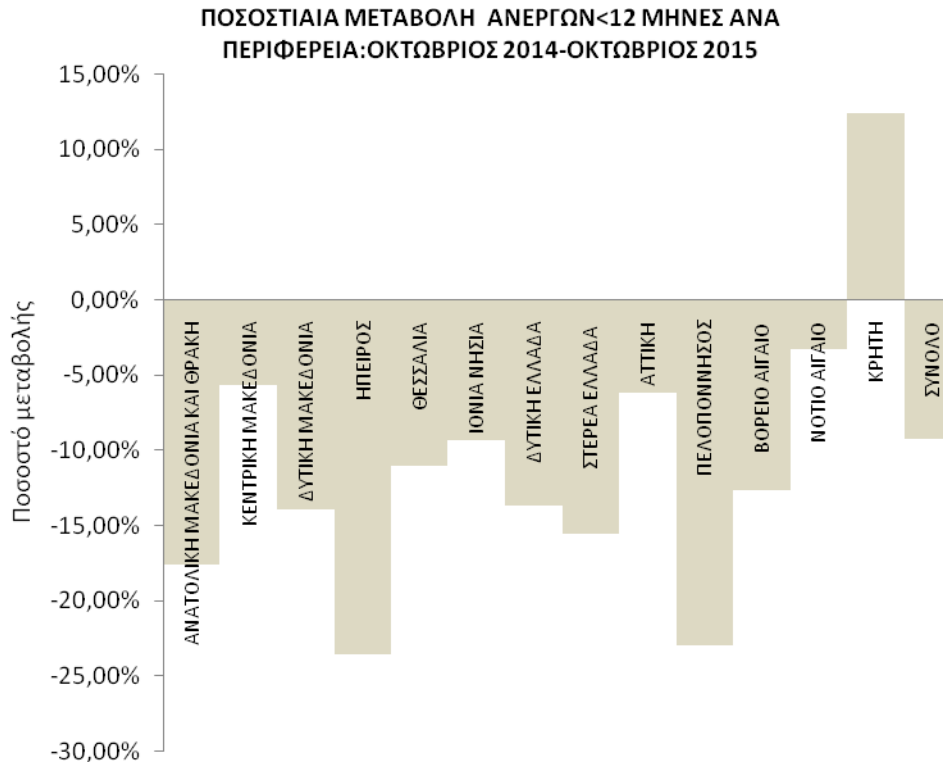
ΜΕΤΑΒΟΛΕΣ ΑΝΕΡΓΩΝ ΑΝΑΖΗΤΟΥΝΤΩΝ ΕΡΓΑΣΙΑ ΜΕ ΔΙΑΡΚΕΙΑ ΑΝΕΡΓΙΑΣ ΜΙΚΡΟΤΕΡΗ ΤΩΝ 12 ΜΗΝΩΝ ΑΝΑ ΠΕΡΙΦΕΡΕΙΑ: ΟΚΤΩΒΡΙΟΣ 2014-ΟΚΤΩΒΡΙΟΣ 2015

	ΟΚΤΩΒΡΙΟΣ 2014	ΟΚΤΩΒΡΙΟΣ 2015	ΑΠΟΛΥΤΗ ΜΕΤΑΒΟΛΗ	ΠΟΣΟΣΤΙΑΙΑ ΜΕΤΑΒΟΛΗ
ΑΝΑΤΟΛΙΚΗ ΜΑΚΕΔΟΝΙΑ ΚΑΙ ΘΡΑΚΗ	24.941	20.554	-4.387	-17,59%
ΚΕΝΤΡΙΚΗ ΜΑΚΕΔΟΝΙΑ	66.605	62.804	-3.801	-5,71%
ΔΥΤΙΚΗ ΜΑΚΕΔΟΝΙΑ	13.337	11.481	-1.856	-13,92%
ΗΠΕΙΡΟΣ	14.526	11.110	-3.416	-23,52%
ΘΕΣΣΑΛΙΑ	28.883	25.695	-3.188	-11,04%
ΙΟΝΙΑ ΝΗΣΙΑ	8.105	7.350	-755	-9,32%
ΔΥΤΙΚΗ ΕΛΛΑΔΑ	30.425	26.262	-4.163	-13,68%
ΣΤΕΡΕΑ ΕΛΛΑΔΑ	19.740	16.681	-3.059	-15,50%
ΑΤΤΙΚΗ	137.029	128.510	-8.519	-6,22%
ΠΕΛΟΠΟΝΝΗΣΟΣ	19.624	15.123	-4.501	-22,94%
ΒΟΡΕΙΟ ΑΙΓΑΙΟ	6.838	5.972	-866	-12,66%
ΝΟΤΙΟ ΑΙΓΑΙΟ	7.004	6.774	-230	-3,28%
ΚΡΗΤΗ	17.742	19.942	2.200	12,40%
ΣΥΝΟΛΟ	394.799	358.258	-36.541	-9,26%

Πίνακας 6α: Μεταβολές αριθμού ανέργων αναζητούντων εργασία με διάρκεια ανεργίας μικρότερη των 12 μηνών: Οκτώβριος 2014- Οκτώβριος 2015



Διάγραμμα 5: Ποσοστιαία μεταβολή αριθμού ανέργων αναζητούντων εργασία με διάρκεια ανεργίας μικρότερη των 12 μηνών: Σεπτέμβριος 2015-Οκτώβριος 2015



Διάγραμμα 5α: Ποσοστιαία μεταβολή αριθμού ανέργων αναζητούντων εργασία με διάρκεια ανεργίας μικρότερη των 12 μηνών: Οκτώβριος 2014- Οκτώβριος 2015

ΠΟΣΟΣΤΙΑΙΑ ΜΕΤΑΒΟΛΗ ΑΠΟ ΣΕΠΤΕΜΒΡΙΟ 2015

Όπως προκύπτει από τον πίνακα 6 καθώς και από το διάγραμμα 5 στο σύνολο της χώρας παρατηρείται αύξηση των ανέργων αναζητούντων εργασία με διάρκεια ανεργίας μικρότερη των 12 μηνών από τον προηγούμενο μήνα σε 8.158 άτομα και με ποσοστιαία μεταβολή 2,33%. Η μεγαλύτερη ποσοστιαία αύξηση μεταξύ των Περιφερειών στους ανέργους αναζητούντες εργασία με διάρκεια ανεργίας μικρότερη των 12 μηνών από τον προηγούμενο μήνα εμφανίζεται στην Περιφέρεια Ιόνιων Νήσων (63,55%). Από τις Περιφέρειες που εμφανίζουν ποσοστιαία μείωση η Περιφέρεια Ανατολικής Μακεδονίας και Θράκης εμφανίζει την μεγαλύτερη με ποσοστιαία μεταβολή (-4,12%).

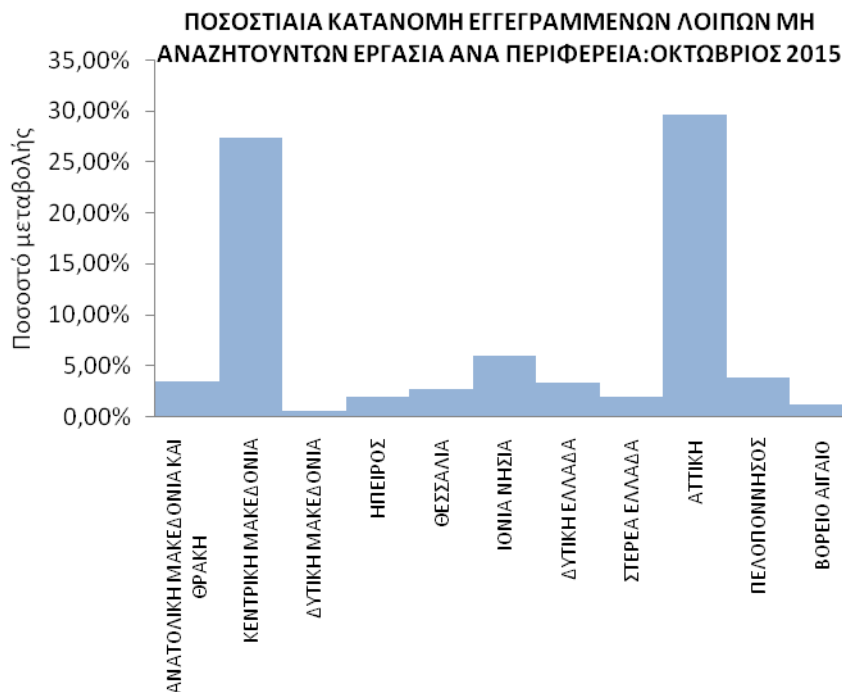
ΠΟΣΟΣΤΙΑΙΑ ΜΕΤΑΒΟΛΗ ΑΠΟ ΟΚΤΩΒΡΙΟ 2014

Όπως προκύπτει από τον πίνακα 6α καθώς και από το διάγραμμα 5α στο σύνολο της χώρας παρατηρείται μείωση των ανέργων αναζητούντων εργασία με διάρκεια ανεργίας μικρότερη των 12 μηνών από τον αντίστοιχο μήνα του προηγούμενου έτους σε -36.541 άτομα και με ποσοστιαία μεταβολή -9,26%. Η μεγαλύτερη ποσοστιαία μείωση μεταξύ των Περιφερειών στους ανέργους αναζητούντες εργασία με διάρκεια ανεργίας μικρότερη των 12 μηνών από τον αντίστοιχο μήνα του προηγούμενου έτους εμφανίζεται στην Περιφέρεια Ηπείρου (-23,52%). Η Περιφέρεια Κρήτης εμφανίζει ποσοστιαία αύξηση (12,40%).

7. Αριθμός εγγεγραμμένων λοιπών μη αναζητούντων εργασία ανά Περιφέρεια

	ΛΟΙΠΟΙ ΜΗ ΑΝΑΖΗΤΟΥΝΤΕΣ ΕΡΓΑΣΙΑ >=12 ΜΗΝΕΣ	ΛΟΙΠΟΙ ΜΗ ΑΝΑΖΗΤΟΥΝΤΕΣ ΕΡΓΑΣΙΑ <12 ΜΗΝΕΣ	ΣΥΝΟΛΟ	ΠΟΣΟΣΤΙΑΙΑ ΚΑΤΑΝΟΜΗ
ΑΝΑΤΟΛΙΚΗ ΜΑΚΕΔΟΝΙΑ ΚΑΙ ΘΡΑΚΗ	2.877	2.358	5.235	3,46%
ΚΕΝΤΡΙΚΗ ΜΑΚΕΔΟΝΙΑ	23.961	17.408	41.369	27,36%
ΔΥΤΙΚΗ ΜΑΚΕΔΟΝΙΑ	563	314	877	0,58%
ΗΠΕΙΡΟΣ	1.091	1.985	3.076	2,03%
ΘΕΣΣΑΛΙΑ	2.869	1.262	4.131	2,73%
ΙΟΝΙΑ ΝΗΣΙΑ	1.291	7.808	9.099	6,02%
ΔΥΤΙΚΗ ΕΛΛΑΔΑ	3.306	1.764	5.070	3,35%
ΣΤΕΡΕΑ ΕΛΛΑΔΑ	1.399	1.587	2.986	1,98%
ΑΤΤΙΚΗ	22.287	22.444	44.731	29,59%
ΠΕΛΟΠΟΝΝΗΣΟΣ	2.492	3.401	5.893	3,90%
ΒΟΡΕΙΟ ΑΙΓΑΙΟ	760	1.129	1.889	1,25%
ΝΟΤΙΟ ΑΙΓΑΙΟ	2.448	11.643	14.091	9,32%
ΚΡΗΤΗ	3.135	9.605	12.740	8,43%
ΣΥΝΟΛΟ	68.479	82.708	151.187	100,00%

Πίνακας 7: Λοιποί μη αναζητούντες εργασία ανά Περιφέρεια:
Οκτώβριος 2015



Διάγραμμα 6: Ποσοστιαία κατανομή Λοιπών μη αναζητούντων εργασία ανά Περιφέρεια:
Οκτώβριος 2015

Όπως προκύπτει από τον πίνακα 7 και το διάγραμμα 6 το σύνολο των εγγεγραμμένων λοιπών μη αναζητούντων εργασία για τον Οκτώβριο 2015 ανέρχεται σε 151.187 άτομα από τα οποία 68.479 άτομα είναι εγγεγραμμένα για διάστημα μεγαλύτερο ή ίσο των 12 μηνών και 82.708 άτομα είναι εγγεγραμμένα για διάστημα μικρότερο των 12 μηνών.

Στο σύνολο της χώρας ο αριθμός των εγγεγραμμένων λοιπών μη αναζητούντων εργασία που είναι εγγεγραμμένοι για διάστημα μικρότερο των 12 μηνών είναι μεγαλύτερος από τον αριθμό των λοιπών μη αναζητούντων εργασία που είναι εγγεγραμμένοι για διάστημα μεγαλύτερο ή ίσο των 12 μηνών.

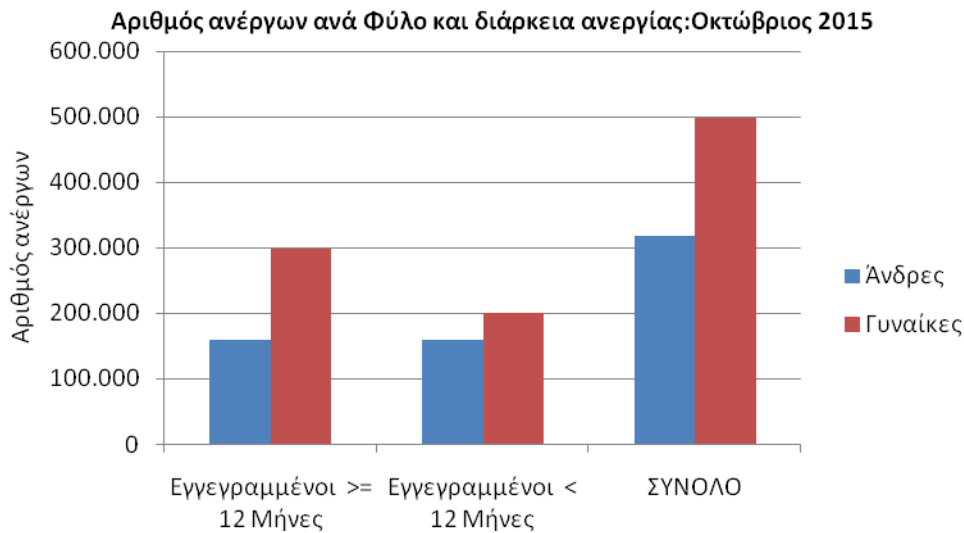
Ο μεγαλύτερος αριθμός των εγγεγραμμένων λοιπών μη αναζητούντων εργασία εμφανίζεται στην Περιφέρεια Αττικής με 44.731 άτομα και στην Περιφέρεια Κεντρικής Μακεδονίας με 41.369 άτομα.

Η ποσοστιαία κατανομή στις ανωτέρω Περιφέρειες ανέρχεται σε (29,59%) και (27,36%) αντίστοιχα.

8. Εγγεγραμμένοι άνεργοι αναζητούντες εργασία ανά Φύλο και διάρκεια ανεργίας

	Εγγεγραμμένοι >= 12 Μήνες	Εγγεγραμμένοι < 12 Μήνες	Σύνολο	Ποσοστό %
Άνδρες	158.225	158.447	316.672	38,87%
Γυναίκες	298.315	199.811	498.126	61,13%
Σύνολο	456.540	358.258	814.798	100,00%

Πίνακας 8: Εγγεγραμμένοι άνεργοι αναζητούντες εργασία ανά Φύλο και διάρκεια ανεργίας: Οκτώβριος 2015



Διάγραμμα 7 : Εγγεγραμμένοι άνεργοι αναζητούντες εργασία ανά Φύλο και διάρκεια ανεργίας: Οκτώβριος 2015

Όπως προκύπτει από τον πίνακα 8 και το διάγραμμα 7 από το σύνολο των ανέργων αναζητούντων εργασία ανά φύλο, 316.672 άτομα είναι άνδρες, (ποσοστό 38,87%) και 498.126 είναι γυναίκες, (ποσοστό 61,13%).

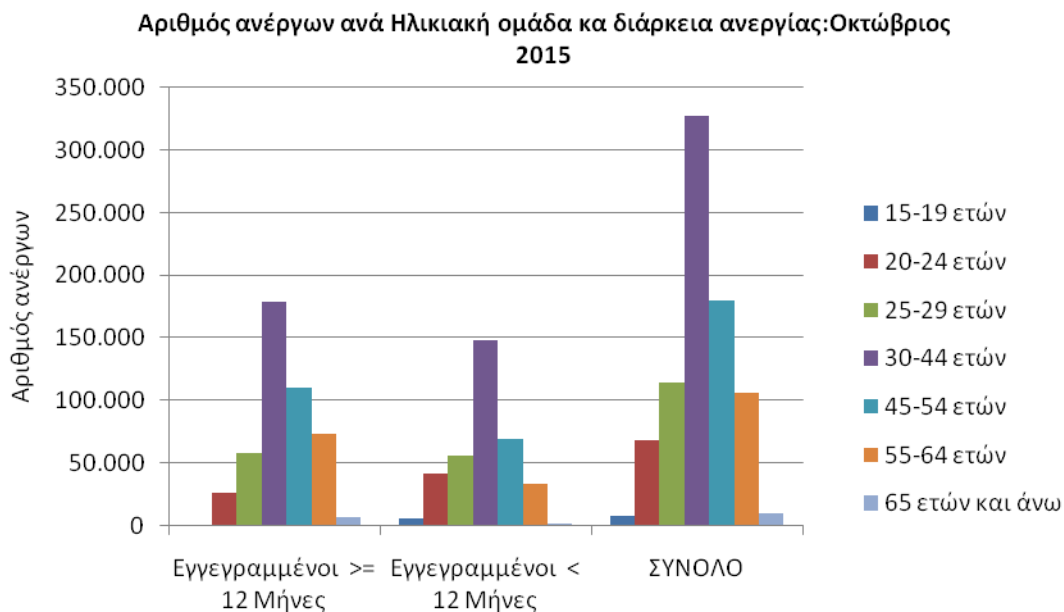
Στους εγγεγραμμένους ανέργους αναζητούντες εργασία για χρονικό διάστημα μεγαλύτερου ή ίσου των 12 μηνών, οι άνδρες ανέρχονται σε 158.225 άτομα ενώ οι γυναίκες ανέρχονται σε 298.315.

Στους εγγεγραμμένους ανέργους αναζητούντες εργασία για χρονικό διάστημα μικρότερο των 12 μηνών, οι άνδρες ανέρχονται σε 158.447 άτομα ενώ οι γυναίκες ανέρχονται σε 199.811.

9. Εγγεγραμμένοι άνεργοι αναζητούντες εργασία ανά Ηλικιακή Ομάδα και διάρκεια ανεργίας

	Εγγεγραμμένοι ≥ 12 Μήνες	Εγγεγραμμένοι < 12 Μήνες	Σύνολο	Ποσοστό %
15-19 ετών	1.272	6.469	7.741	0,95%
20-24 ετών	26.255	42.156	68.411	8,40%
25-29 ετών	58.493	56.162	114.655	14,07%
30-44 ετών	178.672	148.403	327.075	40,14%
45-54 ετών	110.909	69.176	180.085	22,10%
55-64 ετών	73.427	33.424	106.851	13,11%
65 ετών και άνω	7.512	2.468	9.980	1,22%
Σύνολο	456.540	358.258	814.798	100,00%

Πίνακας 9: Εγγεγραμμένοι άνεργοι αναζητούντες εργασία ανά Ηλικιακή Ομάδα και διάρκεια ανεργίας: Οκτώβριος 2015



Διάγραμμα 8: Εγγεγραμμένοι άνεργοι αναζητούντες εργασία ανά Ηλικιακή Ομάδα και διάρκεια ανεργίας: Οκτώβριος 2015

Όπως προκύπτει από τον πίνακα 9 και το διάγραμμα 8 από το σύνολο των ανέργων αναζητούντων εργασία ανά ηλικιακή ομάδα, 7.741 άτομα (ποσοστό 0,95%) ανήκουν στην ηλικιακή ομάδα 15-19 ετών, 68.411 (ποσοστό 8,40%) ανήκουν στην ηλικιακή ομάδα 20-24 ετών, 114.655 (ποσοστό 14,07%) ανήκουν στην ηλικιακή ομάδα 25-29 ετών, 327.075 (ποσοστό 40,14%) ανήκουν στην ηλικιακή ομάδα 30-44 ετών, 180.085 (ποσοστό 22,10%) ανήκουν στην ηλικιακή ομάδα 45-54 ετών, 106.851 (ποσοστό 13,11%) ανήκουν στην ηλικιακή ομάδα 55-64 ετών και 9.980 (ποσοστό 1,22%) ανήκουν στην ηλικιακή ομάδα 65 ετών και άνω.

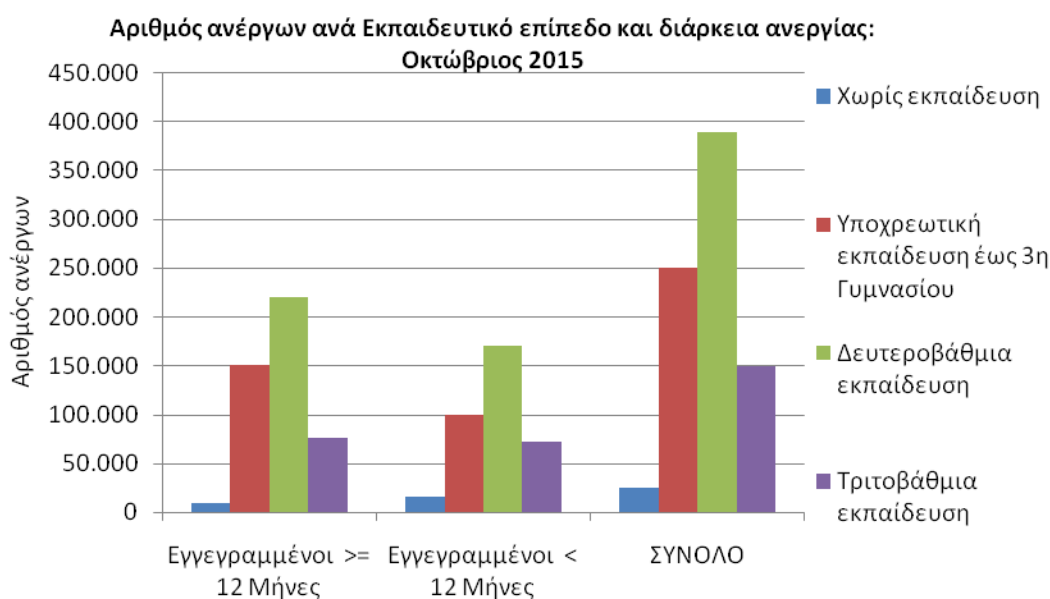
Στους εγγεγραμμένους ανέργους αναζητούντες εργασία για χρονικό διάστημα μεγαλύτερου ή ίσου των 12 μηνών οι άνεργοι της ηλικιακής ομάδας 15-19 ετών ανέρχονται σε 1.272 άτομα, οι άνεργοι της ηλικιακής ομάδας 20-24 ετών ανέρχονται σε 26.255 άτομα, οι άνεργοι της ηλικιακής ομάδας 25-29 ετών και άνω ανέρχονται σε 58.493 άτομα, οι άνεργοι της ηλικιακής ομάδας 30-44 ετών ανέρχονται σε 178.672 άτομα, οι άνεργοι της ηλικιακής ομάδας 45-54 ετών ανέρχονται σε 110.909 άτομα, οι άνεργοι της ηλικιακής ομάδας 55-64 ετών ανέρχονται σε 73.427 άτομα και οι άνεργοι της ηλικιακής ομάδας 65 ετών και άνω ανέρχονται σε 7.512 άτομα.

Στους εγγεγραμμένους ανέργους αναζητούντες εργασία για χρονικό διάστημα μικρότερο των 12 μηνών οι άνεργοι της ηλικιακής ομάδας 15-19 ετών ανέρχονται σε 6.469 άτομα, οι άνεργοι της ηλικιακής ομάδας 20-24 ετών ανέρχονται σε 42.156 άτομα, οι άνεργοι της ηλικιακής ομάδας 25-29 ετών και άνω ανέρχονται σε 56.162 άτομα, οι άνεργοι της ηλικιακής ομάδας 30-44 ετών ανέρχονται σε 148.403 άτομα, οι άνεργοι της ηλικιακής ομάδας 45-54 ετών ανέρχονται σε 69.176 άτομα, οι άνεργοι της ηλικιακής ομάδας 55-64 ετών ανέρχονται σε 33.424 άτομα και οι άνεργοι της ηλικιακής ομάδας 65 ετών και άνω ανέρχονται σε 2.468 άτομα.

10. Εγγεγραμμένοι άνεργοι αναζητούντες εργασία ανά Εκπαιδευτικό Επίπεδο και διάρκεια ανεργίας

	Εγγεγραμμένοι >= 12 Μήνες	Εγγεγραμμένοι < 12 Μήνες	Σύνολο	Ποσοστό %
Χωρίς εκπαίδευση	9.285	15.274	24.559	3,01%
Υποχρεωτική εκπαίδευση (έως 3 ^η Γυμνασίου)	150.759	100.157	250.916	30,79%
Δευτεροβάθμια εκπαίδευση	219.754	170.213	389.967	47,86%
Τριτοβάθμια εκπαίδευση	76.742	72.614	149.356	18,33%
Σύνολο	456.540	358.258	814.798	100,00%

Πίνακας 10: Εγγεγραμμένοι άνεργοι αναζητούντες εργασία ανά Εκπαιδευτικό Επίπεδο και διάρκεια ανεργίας: Οκτώβριος 2015



Διάγραμμα 9: Εγγεγραμμένοι άνεργοι αναζητούντες εργασία ανά Εκπαιδευτικό Επίπεδο και διάρκεια ανεργίας: Οκτώβριος 2015

Όπως προκύπτει από τον πίνακα 10 και το διάγραμμα 9 από το σύνολο των ανέργων αναζητούντων εργασία ανά εκπαιδευτικό επίπεδο, 24.559 άτομα (ποσοστό 3,01%) ανήκουν στο εκπαιδευτικό επίπεδο χωρίς εκπαίδευση, 250.916 (ποσοστό 30,79%) ανήκουν στο εκπαιδευτικό επίπεδο Υποχρεωτικής εκπαίδευσης (έως 3^η Γυμνασίου), 389.967 (ποσοστό 47,86%) ανήκουν στο εκπαιδευτικό επίπεδο Δευτεροβάθμιας εκπαίδευσης και 149.356 (ποσοστό 18,33%) ανήκουν στο εκπαιδευτικό επίπεδο Τριτοβάθμιας εκπαίδευσης.

Στους εγγεγραμμένους ανέργους αναζητούντες εργασία για χρονικό διάστημα μεγαλύτερο ή ίσου των 12 μηνών οι άνεργοι του εκπαιδευτικού επίπεδου χωρίς εκπαίδευση ανέρχονται σε 9.285 άτομα, οι άνεργοι του εκπαιδευτικού επίπεδου Υποχρεωτικής εκπαίδευσης (έως 3^η Γυμνασίου) ανέρχονται σε 150.759, οι άνεργοι του εκπαιδευτικού επίπεδου Δευτεροβάθμιας εκπαίδευσης ανέρχονται σε 219.754 και οι άνεργοι του εκπαιδευτικού επίπεδου Τριτοβάθμιας εκπαίδευσης ανέρχονται σε 76.742 άτομα.

Στους εγγεγραμμένους ανέργους αναζητούντες εργασία για χρονικό διάστημα μικρότερο των 12 μηνών οι άνεργοι του εκπαιδευτικού επίπεδου χωρίς εκπαίδευση ανέρχονται σε 15.274 άτομα, της Υποχρεωτικής εκπαίδευσης (έως 3^η Γυμνασίου) ανέρχονται σε 100.157 άτομα, της Δευτεροβάθμιας εκπαίδευσης ανέρχονται σε 170.213 άτομα και της Τριτοβάθμιας εκπαίδευσης ανέρχονται σε 72.614 άτομα.

11. Εγγεγραμμένοι άνεργοι αναζητούντες εργασία ανά Υπηκοότητα και διάρκεια ανεργίας

	Εγγεγραμμένοι >= 12 Μήνες	Εγγεγραμμένοι < 12 Μήνες	Σύνολο	Ποσοστό %
Έλληνες Υπήκοοι	438.579	319.174	757.753	93,00%
Υπήκοοι χωρών Ευρωπαϊκής Ένωσης	4.935	7.887	12.822	1,57%
Υπήκοοι τρίτων χωρών	13.026	31.197	44.223	5,43%
Σύνολο	456.540	358.258	814.798	100,00%

Πίνακας 11: Εγγεγραμμένοι άνεργοι αναζητούντες εργασία ανά Υπηκοότητα και διάρκεια ανεργίας: Οκτώβριος 2015



Διάγραμμα 10: Εγγεγραμμένοι άνεργοι αναζητούντες εργασία ανά Υπηκοότητα και διάρκεια ανεργίας: Οκτώβριος 2015

Όπως προκύπτει από τον πίνακα 11 και το διάγραμμα 10 από το σύνολο των ανέργων αναζητούντων εργασία ανά Υπηκοότητα, 757.753 άτομα (ποσοστό 93,00%) είναι Έλληνες Υπήκοοι, 12.822 (ποσοστό 1,57%) είναι Υπήκοοι χωρών Ευρωπαϊκής Ένωσης και 44.223 (ποσοστό 5,43%) είναι Υπήκοοι τρίτων χωρών.

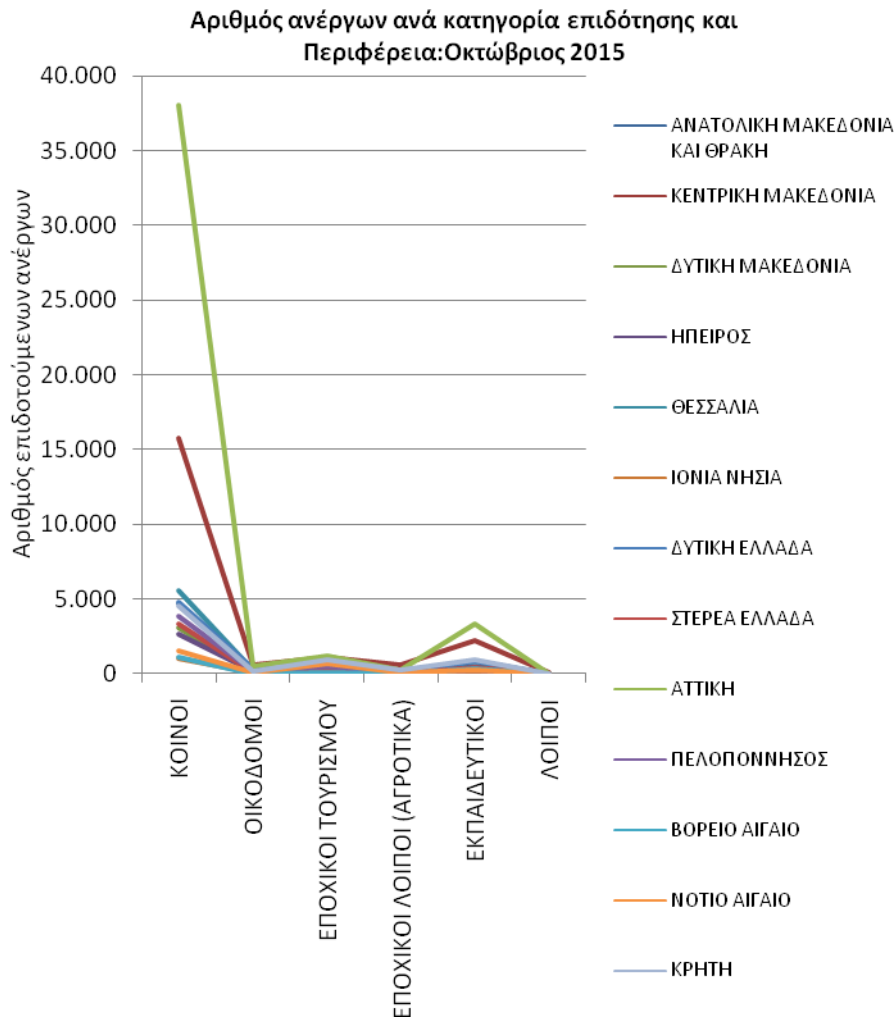
Στους εγγεγραμμένους ανέργους αναζητούντες εργασία ανά Υπηκοότητα για χρονικό διάστημα μεγαλύτερου ή ίσου των 12 μηνών οι Έλληνες Υπήκοοι ανέρχονται σε 438.579 άτομα, οι Υπήκοοι χωρών Ευρωπαϊκής Ένωσης ανέρχονται σε 4.935 άτομα και οι Υπήκοοι τρίτων χωρών ανέρχονται σε 13.026 άτομα.

Στους εγγεγραμμένους ανέργους αναζητούντες εργασία για χρονικό διάστημα μικρότερο των 12 μηνών οι Έλληνες Υπήκοοι ανέρχονται σε 319.174 άτομα, οι Υπήκοοι χωρών Ευρωπαϊκής Ένωσης ανέρχονται σε 7.887 άτομα και οι Υπήκοοι τρίτων χωρών ανέρχονται σε 31.197 άτομα.

12. Επιδοτούμενοι άνεργοι ανά κατηγορία επιδότησης και ανά Περιφέρεια

ΠΕΡΙΦΕΡΕΙΕΣ	ΚΟΙΝΟΙ ΟΙΚΟΔΟΜΟΙ	ΕΠΟΧΙΚΟΙ ΤΟΥΡΙΣΜΟΥ	ΕΠΟΧΙΚΟΙ ΛΟΙΠΟΙ (ΑΓΡΟΤΙΚΑ)	ΕΚΠΑΙΔΕΥΤΙΚΟΙ ΛΟΙΠΟΙ	ΣΥΝΟΛΟ		
ΑΝΑΤΟΛΙΚΗ ΜΑΚΕΔΟΝΙΑ ΚΑΙ ΘΡΑΚΗ	4.685	214	285	184	510	2	5.880
ΚΕΝΤΡΙΚΗ ΜΑΚΕΔΟΝΙΑ	15.803	576	1.043	547	2.217	40	20.226
ΔΥΤΙΚΗ ΜΑΚΕΔΟΝΙΑ	3.086	99	157	8	312	0	3.662
ΗΠΕΙΡΟΣ	2.650	163	210	37	387	4	3.451
ΘΕΣΣΑΛΙΑ	5.572	224	363	67	902	4	7.132
ΙΟΝΙΑ ΝΗΣΙΑ	999	55	409	117	197	0	1.777
ΔΥΤΙΚΗ ΕΛΛΑΔΑ	4.831	380	433	100	876	0	6.620
ΣΤΕΡΕΑ ΕΛΛΑΔΑ	3.331	130	139	37	479	11	4.127
ΑΤΤΙΚΗ	38.063	492	1.240	300	3.377	5	43.477
ΠΕΛΟΠΟΝΝΗΣΟΣ	3.866	197	498	88	271	13	4.933
ΒΟΡΕΙΟ ΑΙΓΑΙΟ	1.088	29	107	37	319	0	1.580
ΝΟΤΙΟ ΑΙΓΑΙΟ	1.574	75	737	120	265	0	2.771
ΚΡΗΤΗ	4.492	213	922	234	971	21	6.853
ΣΥΝΟΛΟ	90.040	2.847	6.543	1.876	11.083	100	112.489

Πίνακας 12 : Αριθμός επιδοτούμενων ανέργων ανά κατηγορία επιδότησης και ανά Περιφέρεια:
Οκτώβριος 2015



Διάγραμμα 11: Αριθμός επιδοτούμενων ανέργων ανά
κατηγορία επιδότησης και ανά Περιφέρεια:
Οκτώβριος 2015

Όπως προκύπτει από τον πίνακα 12 και το διάγραμμα 11 το σύνολο των επιδοτούμενων ανέργων κατά τον μήνα Οκτώβριο 2015 ανέρχεται σε 112.489 άτομα. Από αυτά 90.040 (ποσοστό 80,04%) είναι κοινοί επιδοτούμενοι, 2.847 (ποσοστό 2,53%) είναι επιδοτούμενοι σε οικοδομο-τεχνικά επαγγέλματα, 6.543 (ποσοστό 5,82%) είναι εποχικοί τουριστικών επαγγελμάτων επιδοτούμενοι, 1.876 (ποσοστό 1,67%) είναι εποχικοί λοιποί επιδοτούμενοι (αγροτικά), 11.083 (ποσοστό 9,85%) είναι εκπαιδευτικοί επιδοτούμενοι και 100 (ποσοστό 0,09%) είναι λοιποί επιδοτούμενοι.

▪ ΚΟΙΝΟΙ ΕΠΙΔΟΤΟΥΜΕΝΟΙ

Στην κατηγορία των κοινών επιδοτούμενων το σύνολο των επιδοτούμενων ανέρχεται σε 90.040 άτομα με τον μεγαλύτερο αριθμό επιδοτούμενων να εμφανίζεται στην Περιφέρεια Αττικής με 38.063 άτομα.

▪ ΟΙΚΟΔΟΜΟΙ ΕΠΙΔΟΤΟΥΜΕΝΟΙ

Στην κατηγορία των Οικοδόμων επιδοτούμενων το σύνολο των επιδοτούμενων ανέρχεται σε 2.847 άτομα με τον μεγαλύτερο αριθμό επιδοτούμενων να εμφανίζεται στην Περιφέρεια Κεντρικής Μακεδονίας με 576 άτομα.

▪ ΕΠΟΧΙΚΟΙ ΤΟΥΡΙΣΜΟΥ ΕΠΙΔΟΤΟΥΜΕΝΟΙ

Στην κατηγορία των εποχικών τουρισμού (τουριστικών επαγγελματιών) επιδοτούμενων το σύνολο των επιδοτούμενων ανέρχεται σε 6.543 άτομα με τον μεγαλύτερο αριθμό επιδοτούμενων να εμφανίζεται στην Περιφέρεια Αττικής με 1.240 άτομα.

▪ ΕΠΟΧΙΚΟΙ ΛΟΙΠΟΙ (ΑΓΡΟΤΙΚΑ) ΕΠΙΔΟΤΟΥΜΕΝΟΙ

Στην κατηγορία των εποχικών λοιπών (αγροτικά) επιδοτούμενων ανέρχεται σε 1.876 άτομα με τον μεγαλύτερο αριθμό επιδοτούμενων να εμφανίζεται στην Περιφέρεια Κεντρικής Μακεδονίας με 547 άτομα.

▪ ΕΚΠΑΙΔΕΥΤΙΚΟΙ ΕΠΙΔΟΤΟΥΜΕΝΟΙ

Στην κατηγορία των εκπαιδευτικών επιδοτούμενων το σύνολο των επιδοτούμενων ανέρχεται σε 11.083 άτομα με τον μεγαλύτερο αριθμό επιδοτούμενων να εμφανίζεται στην Περιφέρεια Αττικής με 3.377 άτομα.

▪ ΛΟΙΠΟΙ ΕΠΙΔΟΤΟΥΜΕΝΟΙ

Στην κατηγορία των λοιπών επιδοτούμενων το σύνολο των επιδοτούμενων ανέρχεται σε 100 άτομα με τον μεγαλύτερο αριθμό επιδοτούμενων να εμφανίζεται στην Περιφέρεια Κεντρικής Μακεδονίας με 40 άτομα.

13. Επιδοτούμενοι άνεργοι και μεταβολές στις κατηγορίες α: κοινοί και λοιπές κατηγορίες επιδοτουμένων και β: εποχικοί τουριστικών επαγγελματιών ανά Περιφέρεια

Στον πίνακα 13, 13α εμφανίζεται ο αριθμός των επιδοτούμενων ανέργων ανά κατηγορία επιδότησης (κοινοί και λοιπές κατηγορίες επιδοτουμένων και εποχικοί τουριστικών επαγγελματιών) και ανά Περιφέρεια για τον μήνα Οκτώβριο 2015 καθώς και η αριθμητική και ποσοστιαία μεταβολή τους από τον προηγούμενο μήνα Σεπτέμβριο 2015 καθώς και οι μεταβολές από τον αντίστοιχο μήνα του προηγούμενου έτους Οκτώβριο 2014.

Το σύνολο των επιδοτούμενων ανέργων ανέρχεται σε 112.489 άτομα από τα οποία 105.946 είναι κοινοί και λοιπές κατηγορίες επιδοτουμένων και 6.543 είναι εποχικοί τουριστικών επαγγελματιών επιδοτούμενοι.

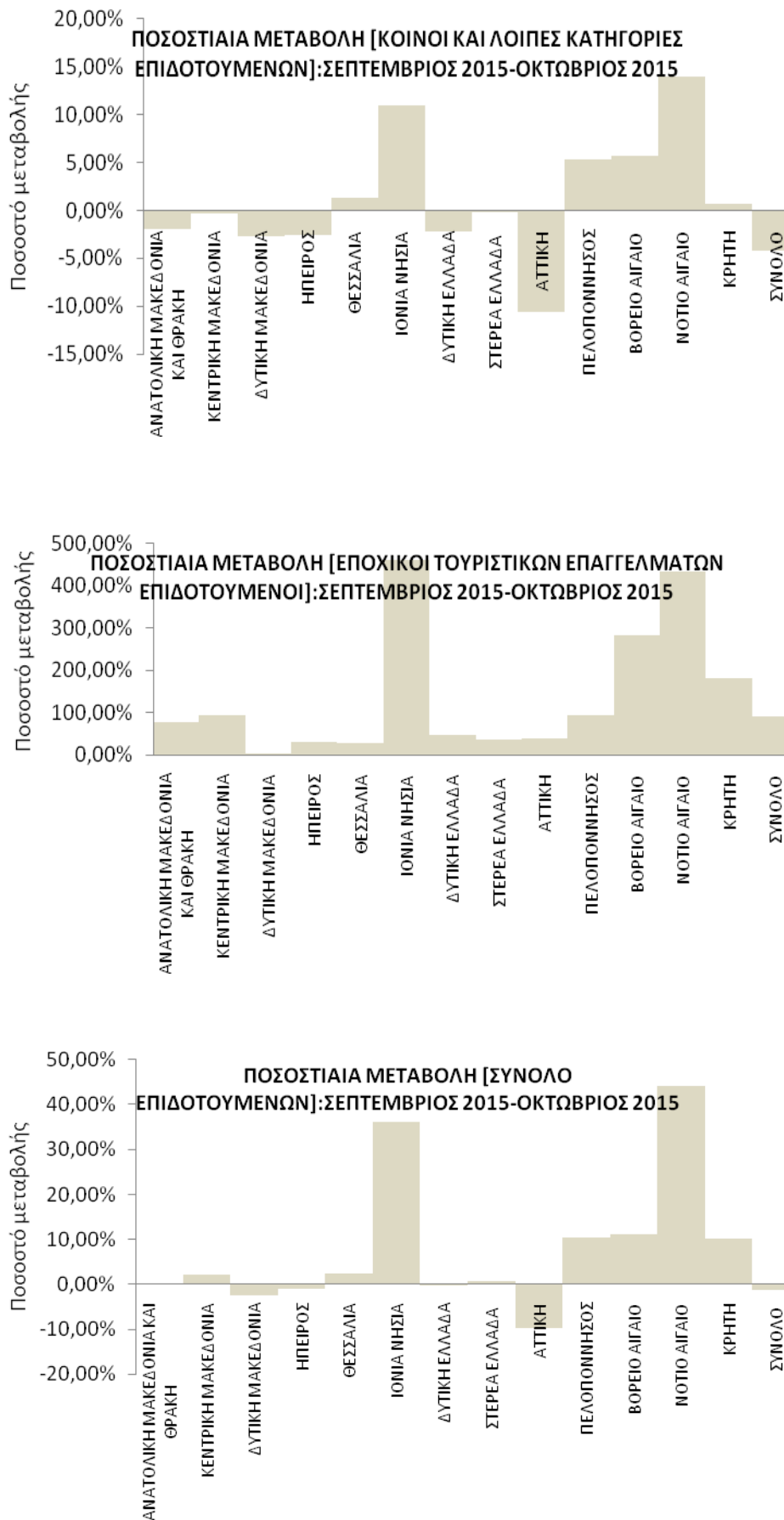
Στη συνέχεια τα δεδομένα της ποσοστιαίας μεταβολής των κοινών και λοιπών κατηγοριών επιδοτουμένων, των εποχικών τουριστικών επαγγελματιών επιδοτουμένων καθώς και στο σύνολό των επιδοτουμένων, τόσο από τον προηγούμενο μήνα όσο και από τον αντίστοιχο μήνα του προηγούμενου έτους παρουσιάζονται στα διαγράμματα 12 και 12α αντίστοιχα.

ΜΕΤΑΒΟΛΕΣ ΕΠΙΔΟΤΟΥΜΕΝΩΝ ΑΝΕΡΓΩΝ ΑΝΑ ΚΑΤΗΓΟΡΙΑ (ΚΟΙΝΟΙ ΚΑΙ ΛΟΙΠΕΣ ΚΑΤΗΓΟΡΙΕΣ ΕΠΙΔΟΤΟΥΜΕΝΟΙ -ΕΠΟΧΙΚΟΙ ΤΟΥΡΙΣΤΙΚΩΝ ΕΠΑΓΓΕΛΜΑΤΩΝ): ΣΕΠΤΕΜΒΡΙΟΣ 2015-ΟΚΤΩΒΡΙΟΣ 2015				
ΚΟΙΝΟΙ ΚΑΙ ΛΟΙΠΕΣ ΚΑΤΗΓΟΡΙΕΣ ΕΠΙΔΟΤΟΥΜΕΝΟΙ				
	ΣΕΠΤΕΜΒΡΙΟΣ 2015	ΟΚΤΩΒΡΙΟΣ 2015	ΑΠΟΛΥΤΗ ΜΕΤΑΒΟΛΗ	ΠΟΣΟΣΤΙΑΙΑ ΜΕΤΑΒΟΛΗ
ΑΝΑΤΟΛΙΚΗ ΜΑΚΕΔΟΝΙΑ ΚΑΙ ΘΡΑΚΗ				
ΚΑΙ ΘΡΑΚΗ	5.705	5.595	-110	-1,93%
ΚΕΝΤΡΙΚΗ ΜΑΚΕΔΟΝΙΑ				
ΚΕΝΤΡΙΚΗ ΜΑΚΕΔΟΝΙΑ	19.257	19.183	-74	-0,38%
ΔΥΤΙΚΗ ΜΑΚΕΔΟΝΙΑ				
ΔΥΤΙΚΗ ΜΑΚΕΔΟΝΙΑ	3.603	3.505	-98	-2,72%
ΗΠΕΙΡΟΣ				
ΗΠΕΙΡΟΣ	3.326	3.241	-85	-2,56%
ΘΕΣΣΑΛΙΑ				
ΘΕΣΣΑΛΙΑ	6.683	6.769	86	1,29%
ΙΟΝΙΑ ΝΗΣΙΑ				
ΙΟΝΙΑ ΝΗΣΙΑ	1.233	1.368	135	10,95%
ΔΥΤΙΚΗ ΕΛΛΑΔΑ				
ΔΥΤΙΚΗ ΕΛΛΑΔΑ	6.329	6.187	-142	-2,24%
ΣΤΕΡΕΑ ΕΛΛΑΔΑ				
ΣΤΕΡΕΑ ΕΛΛΑΔΑ	3.998	3.988	-10	-0,25%
ΑΤΤΙΚΗ				
ΑΤΤΙΚΗ	47.228	42.237	-4.991	-10,57%
ΠΕΛΟΠΟΝΝΗΣΟΣ				
ΠΕΛΟΠΟΝΝΗΣΟΣ	4.210	4.435	225	5,34%
ΒΟΡΕΙΟ ΑΙΓΑΙΟ				
ΒΟΡΕΙΟ ΑΙΓΑΙΟ	1.393	1.473	80	5,74%
ΝΟΤΙΟ ΑΙΓΑΙΟ				
ΝΟΤΙΟ ΑΙΓΑΙΟ	1.784	2.034	250	14,01%
ΚΡΗΤΗ				
ΚΡΗΤΗ	5.894	5.931	37	0,63%
ΣΥΝΟΛΟ	110.643	105.946	-4.697	-4,25%
ΕΠΟΧΙΚΟΙ ΤΟΥΡΙΣΤΙΚΩΝ ΕΠΑΓΓΕΛΜΑΤΩΝ ΕΠΙΔΟΤΟΥΜΕΝΟΙ				
	ΣΕΠΤΕΜΒΡΙΟΣ 2015	ΟΚΤΩΒΡΙΟΣ 2015	ΑΠΟΛΥΤΗ ΜΕΤΑΒΟΛΗ	ΠΟΣΟΣΤΙΑΙΑ ΜΕΤΑΒΟΛΗ
ΑΝΑΤΟΛΙΚΗ ΜΑΚΕΔΟΝΙΑ ΚΑΙ ΘΡΑΚΗ				
ΚΑΙ ΘΡΑΚΗ	162	285	123	75,93%
ΚΕΝΤΡΙΚΗ ΜΑΚΕΔΟΝΙΑ				
ΚΕΝΤΡΙΚΗ ΜΑΚΕΔΟΝΙΑ	540	1.043	503	93,15%
ΔΥΤΙΚΗ ΜΑΚΕΔΟΝΙΑ				
ΔΥΤΙΚΗ ΜΑΚΕΔΟΝΙΑ	154	157	3	1,95%
ΗΠΕΙΡΟΣ				
ΗΠΕΙΡΟΣ	163	210	47	28,83%
ΘΕΣΣΑΛΙΑ				
ΘΕΣΣΑΛΙΑ	289	363	74	25,61%
ΙΟΝΙΑ ΝΗΣΙΑ				
ΙΟΝΙΑ ΝΗΣΙΑ	73	409	336	460,27%
ΔΥΤΙΚΗ ΕΛΛΑΔΑ				
ΔΥΤΙΚΗ ΕΛΛΑΔΑ	296	433	137	46,28%
ΣΤΕΡΕΑ ΕΛΛΑΔΑ				
ΣΤΕΡΕΑ ΕΛΛΑΔΑ	103	139	36	34,95%
ΑΤΤΙΚΗ				
ΑΤΤΙΚΗ	908	1.240	332	36,56%
ΠΕΛΟΠΟΝΝΗΣΟΣ				
ΠΕΛΟΠΟΝΝΗΣΟΣ	258	498	240	93,02%
ΒΟΡΕΙΟ ΑΙΓΑΙΟ				
ΒΟΡΕΙΟ ΑΙΓΑΙΟ	28	107	79	282,14%
ΝΟΤΙΟ ΑΙΓΑΙΟ				
ΝΟΤΙΟ ΑΙΓΑΙΟ	138	737	599	434,06%
ΚΡΗΤΗ				
ΚΡΗΤΗ	328	922	594	181,10%
ΣΥΝΟΛΟ	3.440	6.543	3.103	90,20%
ΣΥΝΟΛΟ ΕΠΙΔΟΤΟΥΜΕΝΩΝ				
	ΣΕΠΤΕΜΒΡΙΟΣ 2015	ΟΚΤΩΒΡΙΟΣ 2015	ΑΠΟΛΥΤΗ ΜΕΤΑΒΟΛΗ	ΠΟΣΟΣΤΙΑΙΑ ΜΕΤΑΒΟΛΗ
ΑΝΑΤΟΛΙΚΗ ΜΑΚΕΔΟΝΙΑ ΚΑΙ ΘΡΑΚΗ				
ΚΑΙ ΘΡΑΚΗ	5.867	5.880	13	0,22%
ΚΕΝΤΡΙΚΗ ΜΑΚΕΔΟΝΙΑ				
ΚΕΝΤΡΙΚΗ ΜΑΚΕΔΟΝΙΑ	19.797	20.226	429	2,17%
ΔΥΤΙΚΗ ΜΑΚΕΔΟΝΙΑ				
ΔΥΤΙΚΗ ΜΑΚΕΔΟΝΙΑ	3.757	3.662	-95	-2,53%
ΗΠΕΙΡΟΣ				
ΗΠΕΙΡΟΣ	3.489	3.451	-38	-1,09%
ΘΕΣΣΑΛΙΑ				
ΘΕΣΣΑΛΙΑ	6.972	7.132	160	2,29%
ΙΟΝΙΑ ΝΗΣΙΑ				
ΙΟΝΙΑ ΝΗΣΙΑ	1.306	1.777	471	36,06%
ΔΥΤΙΚΗ ΕΛΛΑΔΑ				
ΔΥΤΙΚΗ ΕΛΛΑΔΑ	6.625	6.620	-5	-0,08%
ΣΤΕΡΕΑ ΕΛΛΑΔΑ				
ΣΤΕΡΕΑ ΕΛΛΑΔΑ	4.101	4.127	26	0,63%
ΑΤΤΙΚΗ				
ΑΤΤΙΚΗ	48.136	43.477	-4.659	-9,68%
ΠΕΛΟΠΟΝΝΗΣΟΣ				
ΠΕΛΟΠΟΝΝΗΣΟΣ	4.468	4.933	465	10,41%
ΒΟΡΕΙΟ ΑΙΓΑΙΟ				
ΒΟΡΕΙΟ ΑΙΓΑΙΟ	1.421	1.580	159	11,19%
ΝΟΤΙΟ ΑΙΓΑΙΟ				
ΝΟΤΙΟ ΑΙΓΑΙΟ	1.922	2.771	849	44,17%
ΚΡΗΤΗ				
ΚΡΗΤΗ	6.222	6.853	631	10,14%
ΣΥΝΟΛΟ	114.083	112.489	-1.594	-1,40%

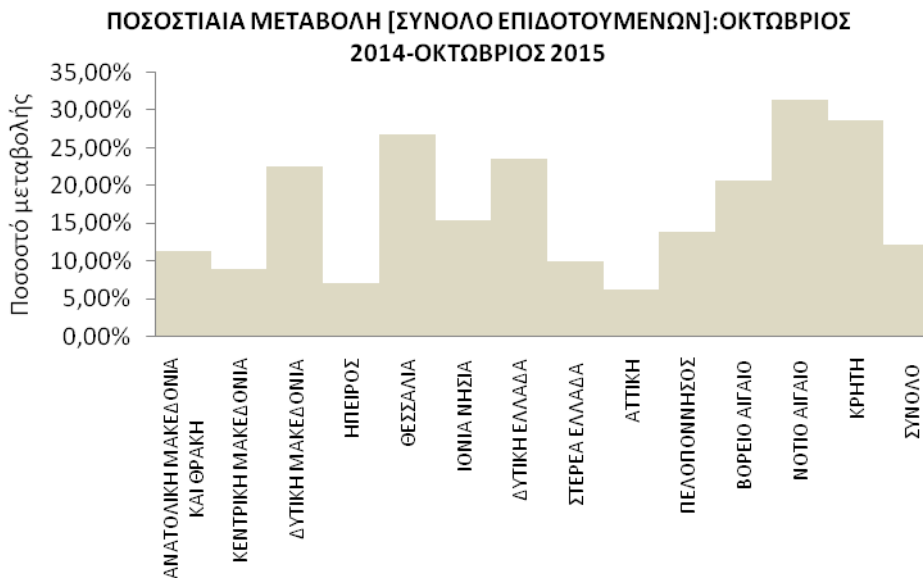
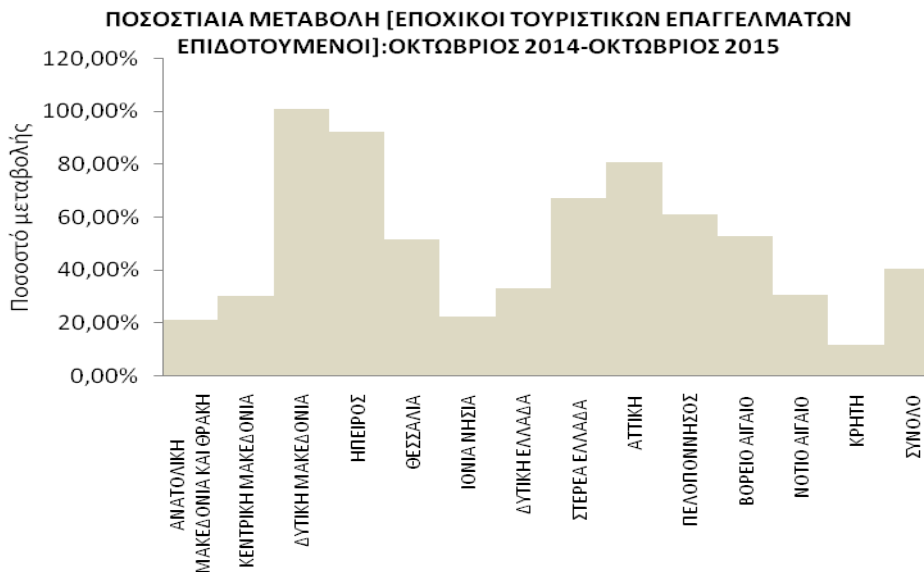
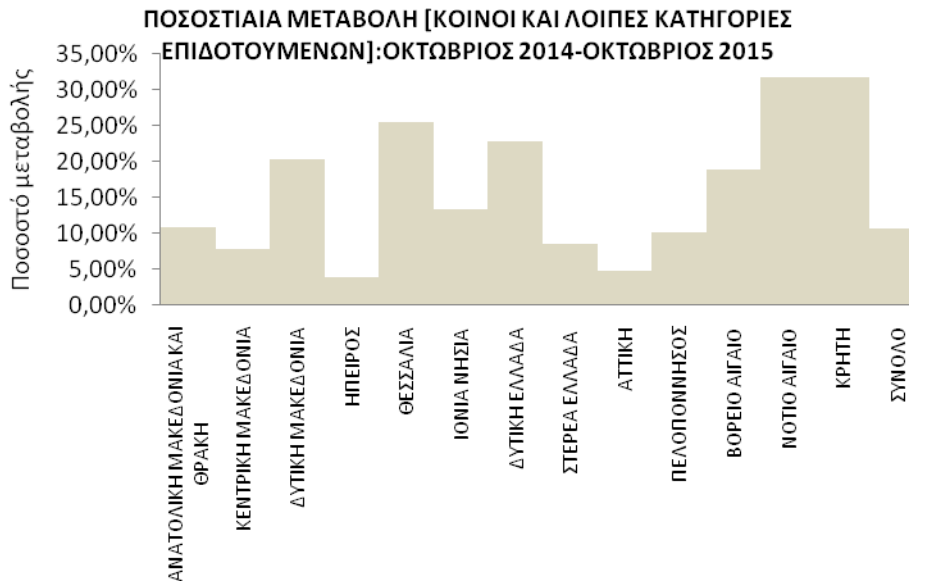
Πίνακας 13 : Μεταβολές στον αριθμό επιδοτούμενων ανέργων ανά κατηγορία επιδότησης και Περιφέρεια: Σεπτέμβριος 2015-Οκτώβριος 2015

ΜΕΤΑΒΟΛΕΣ ΕΠΙΔΟΤΟΥΜΕΝΩΝ ΑΝΕΡΓΩΝ ΑΝΑ ΚΑΤΗΓΟΡΙΑ (ΚΟΙΝΟΙ ΚΑΙ ΛΟΙΠΕΣ ΚΑΤΗΓΟΡΙΕΣ ΕΠΙΔΟΤΟΥΜΕΝΟΙ -ΕΠΟΧΙΚΟΙ ΤΟΥΡΙΣΤΙΚΩΝ ΕΠΑΓΓΕΛΜΑΤΩΝ): ΟΚΤΩΒΡΙΟΣ 2014-ΟΚΤΩΒΡΙΟΣ 2015				
ΚΟΙΝΟΙ ΚΑΙ ΛΟΙΠΕΣ ΚΑΤΗΓΟΡΙΕΣ ΕΠΙΔΟΤΟΥΜΕΝΟΙ				
	ΟΚΤΩΒΡΙΟΣ 2014	ΟΚΤΩΒΡΙΟΣ 2015	ΑΠΟΛΥΤΗ ΜΕΤΑΒΟΛΗ	ΠΟΣΟΣΤΙΑΙΑ ΜΕΤΑΒΟΛΗ
ΑΝΑΤΟΛΙΚΗ ΜΑΚΕΔΟΝΙΑ ΚΑΙ ΘΡΑΚΗ				
ΚΑΙ ΘΡΑΚΗ	5.046	5.595	549	10,88%
ΚΕΝΤΡΙΚΗ ΜΑΚΕΔΟΝΙΑ				
ΚΕΝΤΡΙΚΗ ΜΑΚΕΔΟΝΙΑ	17.783	19.183	1.400	7,87%
ΔΥΤΙΚΗ ΜΑΚΕΔΟΝΙΑ				
ΔΥΤΙΚΗ ΜΑΚΕΔΟΝΙΑ	2.911	3.505	594	20,41%
ΗΠΕΙΡΟΣ				
ΗΠΕΙΡΟΣ	3.116	3.241	125	4,01%
ΘΕΣΣΑΛΙΑ				
ΘΕΣΣΑΛΙΑ	5.389	6.769	1.380	25,61%
ΙΟΝΙΑ ΝΗΣΙΑ				
ΙΟΝΙΑ ΝΗΣΙΑ	1.207	1.368	161	13,34%
ΔΥΤΙΚΗ ΕΛΛΑΔΑ				
ΔΥΤΙΚΗ ΕΛΛΑΔΑ	5.036	6.187	1.151	22,86%
ΣΤΕΡΕΑ ΕΛΛΑΔΑ				
ΣΤΕΡΕΑ ΕΛΛΑΔΑ	3.672	3.988	316	8,61%
ΑΤΤΙΚΗ				
ΑΤΤΙΚΗ	40.275	42.237	1.962	4,87%
ΠΕΛΟΠΟΝΝΗΣΟΣ				
ΠΕΛΟΠΟΝΝΗΣΟΣ	4.026	4.435	409	10,16%
ΒΟΡΕΙΟ ΑΙΓΑΙΟ				
ΒΟΡΕΙΟ ΑΙΓΑΙΟ	1.239	1.473	234	18,89%
ΝΟΤΙΟ ΑΙΓΑΙΟ				
ΝΟΤΙΟ ΑΙΓΑΙΟ	1.544	2.034	490	31,74%
ΚΡΗΤΗ				
ΚΡΗΤΗ	4.500	5.931	1.431	31,80%
ΣΥΝΟΛΟ	95.744	105.946	10.202	10,66%
ΕΠΟΧΙΚΟΙ ΤΟΥΡΙΣΤΙΚΩΝ ΕΠΑΓΓΕΛΜΑΤΩΝ ΕΠΙΔΟΤΟΥΜΕΝΟΙ				
	ΟΚΤΩΒΡΙΟΣ 2014	ΟΚΤΩΒΡΙΟΣ 2015	ΑΠΟΛΥΤΗ ΜΕΤΑΒΟΛΗ	ΠΟΣΟΣΤΙΑΙΑ ΜΕΤΑΒΟΛΗ
ΑΝΑΤΟΛΙΚΗ ΜΑΚΕΔΟΝΙΑ ΚΑΙ ΘΡΑΚΗ				
ΚΑΙ ΘΡΑΚΗ	235	285	50	21,28%
ΚΕΝΤΡΙΚΗ ΜΑΚΕΔΟΝΙΑ				
ΚΕΝΤΡΙΚΗ ΜΑΚΕΔΟΝΙΑ	800	1.043	243	30,38%
ΔΥΤΙΚΗ ΜΑΚΕΔΟΝΙΑ				
ΔΥΤΙΚΗ ΜΑΚΕΔΟΝΙΑ	78	157	79	101,28%
ΗΠΕΙΡΟΣ				
ΗΠΕΙΡΟΣ	109	210	101	92,66%
ΘΕΣΣΑΛΙΑ				
ΘΕΣΣΑΛΙΑ	239	363	124	51,88%
ΙΟΝΙΑ ΝΗΣΙΑ				
ΙΟΝΙΑ ΝΗΣΙΑ	334	409	75	22,46%
ΔΥΤΙΚΗ ΕΛΛΑΔΑ				
ΔΥΤΙΚΗ ΕΛΛΑΔΑ	325	433	108	33,23%
ΣΤΕΡΕΑ ΕΛΛΑΔΑ				
ΣΤΕΡΕΑ ΕΛΛΑΔΑ	83	139	56	67,47%
ΑΤΤΙΚΗ				
ΑΤΤΙΚΗ	685	1.240	555	81,02%
ΠΕΛΟΠΟΝΝΗΣΟΣ				
ΠΕΛΟΠΟΝΝΗΣΟΣ	309	498	189	61,17%
ΒΟΡΕΙΟ ΑΙΓΑΙΟ				
ΒΟΡΕΙΟ ΑΙΓΑΙΟ	70	107	37	52,86%
ΝΟΤΙΟ ΑΙΓΑΙΟ				
ΝΟΤΙΟ ΑΙΓΑΙΟ	564	737	173	30,67%
ΚΡΗΤΗ				
ΚΡΗΤΗ	824	922	98	11,89%
ΣΥΝΟΛΟ	4.655	6.543	1.888	40,56%
ΣΥΝΟΛΟ ΕΠΙΔΟΤΟΥΜΕΝΩΝ				
	ΟΚΤΩΒΡΙΟΣ 2014	ΟΚΤΩΒΡΙΟΣ 2015	ΑΠΟΛΥΤΗ ΜΕΤΑΒΟΛΗ	ΠΟΣΟΣΤΙΑΙΑ ΜΕΤΑΒΟΛΗ
ΑΝΑΤΟΛΙΚΗ ΜΑΚΕΔΟΝΙΑ ΚΑΙ ΘΡΑΚΗ				
ΚΑΙ ΘΡΑΚΗ	5.281	5.880	599	11,34%
ΚΕΝΤΡΙΚΗ ΜΑΚΕΔΟΝΙΑ				
ΚΕΝΤΡΙΚΗ ΜΑΚΕΔΟΝΙΑ	18.583	20.226	1.643	8,84%
ΔΥΤΙΚΗ ΜΑΚΕΔΟΝΙΑ				
ΔΥΤΙΚΗ ΜΑΚΕΔΟΝΙΑ	2.989	3.662	673	22,52%
ΗΠΕΙΡΟΣ				
ΗΠΕΙΡΟΣ	3.225	3.451	226	7,01%
ΘΕΣΣΑΛΙΑ				
ΘΕΣΣΑΛΙΑ	5.628	7.132	1.504	26,72%
ΙΟΝΙΑ ΝΗΣΙΑ				
ΙΟΝΙΑ ΝΗΣΙΑ	1.541	1.777	236	15,31%
ΔΥΤΙΚΗ ΕΛΛΑΔΑ				
ΔΥΤΙΚΗ ΕΛΛΑΔΑ	5.361	6.620	1.259	23,48%
ΣΤΕΡΕΑ ΕΛΛΑΔΑ				
ΣΤΕΡΕΑ ΕΛΛΑΔΑ	3.755	4.127	372	9,91%
ΑΤΤΙΚΗ				
ΑΤΤΙΚΗ	40.960	43.477	2.517	6,15%
ΠΕΛΟΠΟΝΝΗΣΟΣ				
ΠΕΛΟΠΟΝΝΗΣΟΣ	4.335	4.933	598	13,79%
ΒΟΡΕΙΟ ΑΙΓΑΙΟ				
ΒΟΡΕΙΟ ΑΙΓΑΙΟ	1.309	1.580	271	20,70%
ΝΟΤΙΟ ΑΙΓΑΙΟ				
ΝΟΤΙΟ ΑΙΓΑΙΟ	2.108	2.771	663	31,45%
ΚΡΗΤΗ				
ΚΡΗΤΗ	5.324	6.853	1.529	28,72%
ΣΥΝΟΛΟ	100.399	112.489	12.090	12,04%

Πίνακας 13α : Μεταβολές στον αριθμό επιδοτούμενων ανέργων ανά κατηγορία επιδότησης και Περιφέρεια: Οκτώβριος 2014- Οκτώβριος 2015



Διάγραμμα 12 : Μεταβολές επιδοτούμενων ανέργων ανά κατηγορία επιδότησης και Περιφέρεια: Σεπτέμβριος 2015-Οκτώβριος 2015



Διάγραμμα 12α : Μεταβολές επιδοτούμενων ανέργων ανά κατηγορία επιδότησης και Περιφέρεια: Οκτώβριος 2014- Οκτώβριος 2015

ΠΟΣΟΣΤΙΑΙΑ ΜΕΤΑΒΟΛΗ ΑΠΟ ΣΕΠΤΕΜΒΡΙΟ 2015**▪ ΚΟΙΝΟΙ ΚΑΙ ΛΟΙΠΕΣ ΚΑΤΗΓΟΡΙΕΣ**

Στο σύνολο της χώρας παρατηρείται μείωση των κοινών και λοιπών κατηγοριών επιδοτούμενων ανέργων από τον προηγούμενο μήνα σε -4.697 άτομα και με ποσοστιαία μείωση -4,25%. Σχετικά με τις Περιφέρειες η μεγαλύτερη ποσοστιαία μείωση από τον προηγούμενο μήνα εμφανίζεται στην Περιφέρεια Αττικής (-10,57%). Από τις Περιφέρειες που εμφανίζουν ποσοστιαία αύξηση η Περιφέρεια Νοτίου Αιγαίου εμφανίζει την μεγαλύτερη με ποσοστιαία μεταβολή (14,01%).

▪ ΕΠΟΧΙΚΟΙ ΤΟΥΡΙΣΤΙΚΩΝ ΕΠΑΓΓΕΛΜΑΤΩΝ

Στο σύνολο της χώρας παρατηρείται αύξηση των εποχικών επιδοτούμενων ανέργων τουριστικών επαγγελμάτων από τον προηγούμενο μήνα σε 3.103 άτομα και με ποσοστιαία αύξηση 90,20%. Σχετικά με τις Περιφέρειες η μεγαλύτερη ποσοστιαία αύξηση από τον προηγούμενο μήνα εμφανίζεται στην Περιφέρεια Ιόνιων Νήσων (460,27%).

▪ ΣΥΝΟΛΟ ΕΠΙΔΟΤΟΥΜΕΝΩΝ

Στο σύνολο της χώρας παρατηρείται μείωση των επιδοτούμενων ανέργων στο σύνολό τους (κοινοί και λοιπές κατηγορίες επιδοτούμενων και εποχικοί επιδοτούμενοι τουριστικών επαγγελμάτων) από τον προηγούμενο μήνα σε -1.594 άτομα και με ποσοστιαία μείωση -1,40%. Σχετικά με τις Περιφέρειες η μεγαλύτερη ποσοστιαία μείωση από τον προηγούμενο μήνα εμφανίζεται στην Περιφέρεια Αττικής (-9,68%). Από τις Περιφέρειες που εμφανίζουν ποσοστιαία αύξηση η Περιφέρεια Νοτίου Αιγαίου εμφανίζει την μεγαλύτερη με ποσοστιαία μεταβολή (44,17%).

ΠΟΣΟΣΤΙΑΙΑ ΜΕΤΑΒΟΛΗ ΑΠΟ ΟΚΤΩΒΡΙΟ 2014**▪ ΚΟΙΝΟΙ ΚΑΙ ΛΟΙΠΕΣ ΚΑΤΗΓΟΡΙΕΣ**

Στο σύνολο της χώρας παρατηρείται αύξηση των κοινών και λοιπών κατηγοριών επιδοτούμενων ανέργων από τον αντίστοιχο μήνα του προηγούμενου έτους σε 10.202 άτομα και με ποσοστιαία αύξηση 10,66%. Σχετικά με τις Περιφέρειες η μεγαλύτερη ποσοστιαία αύξηση εμφανίζεται στην Περιφέρεια Κρήτης (31,80%).

▪ ΕΠΟΧΙΚΟΙ ΤΟΥΡΙΣΤΙΚΩΝ ΕΠΑΓΓΕΛΜΑΤΩΝ

Στο σύνολο της χώρας παρατηρείται αύξηση των εποχικών επιδοτούμενων ανέργων τουριστικών επαγγελμάτων από τον αντίστοιχο μήνα του προηγούμενου έτους σε 1.888 άτομα και με ποσοστιαία αύξηση 40,56%. Σχετικά με τις Περιφέρειες η μεγαλύτερη ποσοστιαία αύξηση εμφανίζεται στην Περιφέρεια Δυτικής Μακεδονίας (101,28%).

▪ ΣΥΝΟΛΟ ΕΠΙΔΟΤΟΥΜΕΝΩΝ

Στο σύνολο της χώρας παρατηρείται αύξηση των επιδοτούμενων ανέργων στο σύνολό τους (κοινοί και λοιπές κατηγορίες επιδοτούμενων και εποχικοί επιδοτούμενοι τουριστικών επαγγελμάτων) από τον αντίστοιχο μήνα του προηγούμενου έτους σε 12.090 άτομα και με ποσοστιαία αύξηση 12,04%. Σχετικά με τις Περιφέρειες η μεγαλύτερη ποσοστιαία αύξηση εμφανίζεται στην Περιφέρεια Νοτίου Αιγαίου (31,45%).