

ΟΑΕΔ

ΣΥΝΟΠΤΙΚΗ ΕΚΘΕΣΗ

ΕΓΓΕΓΡΑΜΜΕΝΟΙ ΣΤΟ ΜΗΤΡΩΟ ΤΟΥ ΟΑΕΔ

ΝΟΕΜΒΡΙΟΣ 2015

ΟΡΓΑΝΙΣΜΟΣ ΑΠΑΣΧΟΛΗΣΗΣ
ΕΡΓΑΤΙΚΟΥ ΔΥΝΑΜΙΚΟΥ



ΣΥΝΟΠΤΙΚΗ ΕΚΘΕΣΗ
ΕΓΓΕΓΡΑΜΜΕΝΟΙ ΣΤΟ ΜΗΤΡΩΟ ΤΟΥ ΟΑΕΔ
ΝΟΕΜΒΡΙΟΣ 2015

ΠΕΡΙΕΧΟΜΕΝΑ

ΠΕΡΙΕΧΟΜΕΝΑ

ΕΓΓΕΓΡΑΜΜΕΝΟΙ ΣΤΟ ΜΗΤΡΩΟ ΤΟΥ ΟΑΕΔ ΝΟΕΜΒΡΙΟΣ 2015	
	4
1. Εγγεγραμμένοι στο μητρώο του ΟΑΕΔ	5
2. Εγγεγραμμένοι άνεργοι αναζητούντες εργασία ανά Περιφέρεια	6
3. Μεταβολές στον αριθμό ανέργων αναζητούντων εργασία	8
4. Αριθμός ανέργων αναζητούντων εργασία ανά διάρκεια ανεργίας και Περιφέρεια	11
5. Μεταβολές στον αριθμό ανέργων αναζητούντων εργασία με διάρκεια ανεργίας μεγαλύτερη ή ίση των 12 μηνών ανά Περιφέρεια [μακροχρόνια άνεργοι]	13
6. Μεταβολές στον αριθμό ανέργων αναζητούντων εργασία με διάρκεια ανεργίας μικρότερη των 12 μηνών	16
7. Αριθμός εγγεγραμμένων λοιπών μη αναζητούντων εργασία ανά Περιφέρεια	19
8. Εγγεγραμμένοι άνεργοι αναζητούντες εργασία ανά Φύλο και διάρκεια ανεργίας	21
9. Εγγεγραμμένοι άνεργοι αναζητούντες εργασία ανά Ηλικιακή ομάδα και διάρκεια ανεργίας	22
10. Εγγεγραμμένοι άνεργοι αναζητούντες εργασία ανά Εκπαιδευτικό επίπεδο και διάρκεια ανεργίας	24
11. Εγγεγραμμένοι άνεργοι αναζητούντες εργασία ανά Υψηκότητα και διάρκεια ανεργίας	26
12. Επιδοτούμενοι άνεργοι ανά κατηγορία επιδότησης και ανά Περιφέρεια	27
13. Επιδοτούμενοι άνεργοι και μεταβολές στις κατηγορίες α: κοινοί και λοιπές κατηγορίες επιδοτούμενων και β: εποχικοί τουριστικών επαγγελματιών ανά Περιφέρεια	30

**ΕΓΓΕΓΡΑΜΜΕΝΟΙ ΣΤΟ ΜΗΤΡΩΟ ΤΟΥ ΟΑΕΔ
ΝΟΕΜΒΡΙΟΣ 2015**

	Άνεργοι [Αναζητούντες εργασία]	Λοιποί [Μη αναζητούντες εργασία] [1]
Εγγεγραμμένοι >= 12 Μήνες [2]	457.934	66.476
Εγγεγραμμένοι < 12 Μήνες	386.374	123.946
Σύνολο	844.308	190.422

	Κοινοί & Λοιπές Κατηγορίες επιδοτούμενων [3]	Εποχικοί τουριστικών επαγγελματιών [3]	Σύνολο [3]	Δικαιούχοι που πληρώθηκαν και συνεχίζουν να είναι δικαιούχοι [4]	Νέες αιτήσεις ανέργων για επιδότηση [5]
Επιδοτούμενοι	89.333	39.292	128.625	112.111	65.824

Πίνακας1: Εγγεγραμμένοι στο μητρώο του ΟΑΕΔ:
Νοέμβριος 2015

ΥΠΟΜΝΗΜΑ

[1] Εγγεγραμμένοι στο μητρώο του ΟΑΕΔ οι οποίοι έχουν δηλώσει ότι δεν αναζητούν εργασία.

[2] Εγγεγραμμένοι στο μητρώο του ΟΑΕΔ με ενεργό δελτίο για συνεχόμενο διάστημα μεγαλύτερο ή ίσο των 12 μηνών.

[3] Αφορά αριθμό δικαιούχων που πληρώθηκαν εντός του αντίστοιχου μήνα.

[4] Σύνολο δικαιούχων επιδότησης που πληρώθηκαν και στο τέλος του μήνα συνεχίζουν να έχουν δικαίωμα επιδότησης.

[5] Σύμφωνα με την ισχύουσα διοικητική διαδικασία, η πρώτη πληρωμή γίνεται 37 ημέρες μετά την εγγραφή του δικαιούχου επιδόματος ανεργίας.

1. Εγγεγραμμένοι στο μητρώο του ΟΑΕΔ

Στον πίνακα 1 εμφανίζονται τα στοιχεία των εγγεγραμμένων στο μητρώο του ΟΑΕΔ για τον μήνα Νοέμβριο 2015 στο σύνολο της χώρας. Από τον ανωτέρω πίνακα προκύπτουν τα εξής συμπεράσματα:

- Το σύνολο των ανέργων με κριτήριο την αναζήτηση εργασίας για τον μήνα Νοέμβριο 2015 ανήλθε σε 844.308 άτομα. Από αυτά 457.934 (ποσοστό 54,24%) είναι εγγεγραμμένα στο μητρώο του ΟΑΕΔ για χρονικό διάστημα ίσο ή και περισσότερο των 12 μηνών, και 386.374 (ποσοστό 45,76%) είναι εγγεγραμμένα στο μητρώο ανέργων του ΟΑΕΔ για χρονικό διάστημα μικρότερο των 12 μηνών.
- Το σύνολο των λοιπών (μη αναζητούντων εργασίας) για τον μήνα Νοέμβριο 2015 ανήλθε σε 190.422 άτομα όπου 66.476 (ποσοστό 34,91%) είναι εγγεγραμμένα στο μητρώο του ΟΑΕΔ για χρονικό διάστημα ίσο ή και περισσότερο των 12 μηνών, και 123.946 (ποσοστό 65,09%) εγγεγραμμένα για χρονικό διάστημα μικρότερο των 12 μηνών.
- Το σύνολο των επιδοτούμενων ανέργων (αφορά τον αριθμό των δικαιούχων που πληρώθηκαν εντός του αντίστοιχου μήνα) ανέρχεται σε 128.625 άτομα από τα οποία οι 89.333 (ποσοστό 69,45%) είναι κοινοί και λοιπές κατηγορίες επιδοτούμενων και οι 39.292 (ποσοστό 30,55%) είναι εποχικοί τουριστικών επαγγελμάτων.
- Το σύνολο του αριθμού των δικαιούχων που πληρώθηκαν και στο τέλος του μήνα συνεχίζουν να έχουν δικαίωμα επιδότησης ανέρχεται σε 112.111 άτομα.
- Το σύνολο των νέων αιτήσεων ανέργων για επιδότηση (σύμφωνα με την ισχύουσα διοικητική διαδικασία, η πρώτη πληρωμή γίνεται 37 ημέρες μετά την εγγραφή του δικαιούχου επιδόματος ανεργίας) ανέρχεται σε 65.824 άτομα.

2. Εγγεγραμμένοι άνεργοι αναζητούντες εργασία ανά Περιφέρεια

Στον πίνακα 2 εμφανίζεται ο αριθμός ανέργων που αναζητούν εργασία ανά Περιφέρεια και η ποσοστιαία κατανομή του ανά Περιφέρεια για τον μήνα Νοέμβριο 2015.

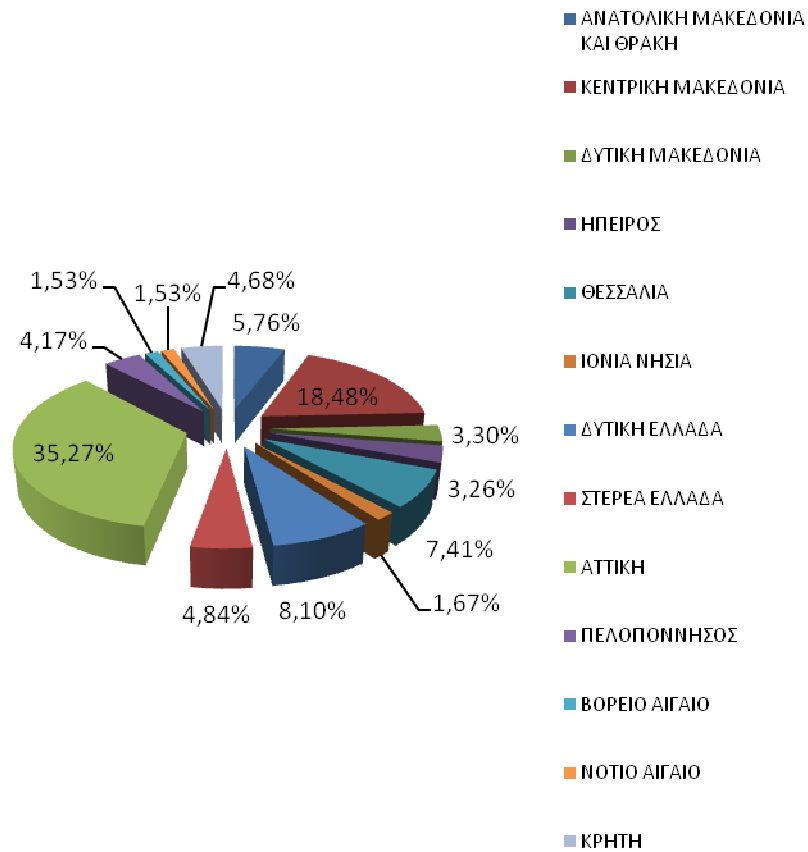
ΑΡΙΘΜΟΣ ΑΝΕΡΓΩΝ ΑΝΑΖΗΤΟΥΝΤΩΝ ΕΡΓΑΣΙΑ ΑΝΑ ΠΕΡΙΦΕΡΕΙΑ ΝΟΕΜΒΡΙΟΣ 2015		
	ΝΟΕΜΒΡΙΟΣ 2015	ΠΟΣΟΣΤΙΑΙΑ ΚΑΤΑΝΟΜΗ
ΑΝΑΤΟΛΙΚΗ ΜΑΚΕΔΟΝΙΑ ΚΑΙ ΘΡΑΚΗ	48.647	5,76%
ΚΕΝΤΡΙΚΗ ΜΑΚΕΔΟΝΙΑ	156.009	18,48%
ΔΥΤΙΚΗ ΜΑΚΕΔΟΝΙΑ	27.874	3,30%
ΗΠΕΙΡΟΣ	27.513	3,26%
ΘΕΣΣΑΛΙΑ	62.523	7,41%
ΙΟΝΙΑ ΝΗΣΙΑ	14.101	1,67%
ΔΥΤΙΚΗ ΕΛΛΑΔΑ	68.357	8,10%
ΣΤΕΡΕΑ ΕΛΛΑΔΑ	40.839	4,84%
ΑΤΤΙΚΗ	297.783	35,27%
ΠΕΛΟΠΟΝΝΗΣΟΣ	35.245	4,17%
ΒΟΡΕΙΟ ΑΙΓΑΙΟ	12.936	1,53%
ΝΟΤΙΟ ΑΙΓΑΙΟ	12.948	1,53%
ΚΡΗΤΗ	39.533	4,68%
ΣΥΝΟΛΟ	844.308	100,00%

Πίνακας 2: Κατανομή ανέργων αναζητούντων εργασία ανά Περιφέρεια:
Νοέμβριος 2015

Όπως προκύπτει από τον ανωτέρω πίνακα ο υψηλότερος αριθμός ανέργων που αναζητούν εργασία εμφανίζεται στην Περιφέρεια Αττικής με 297.783 άτομα και στην Περιφέρεια Κεντρικής Μακεδονίας με 156.009 άτομα, καθώς οι δύο αυτές Περιφέρειες συγκεντρώνουν το υψηλότερο πληθυσμό στο σύνολο της χώρας.

Στην Περιφέρεια Αττικής αναλογεί το 35,27% των ανέργων που αναζητούν εργασία από το σύνολο της χώρας και στην Περιφέρεια της Κεντρικής Μακεδονίας αναλογεί το 18,48%. Στο διάγραμμα 1 εμφανίζεται το ποσοστό των ανέργων αναζητούντων εργασία που αναλογεί σε κάθε Περιφέρεια για τον Νοέμβριο 2015.

ΚΑΤΑΝΟΜΗ ΑΝΕΡΓΩΝ ΑΝΑΖΗΤΟΥΝΤΩΝ ΕΡΓΑΣΙΑ ΑΝΑ ΠΕΡΙΦΕΡΕΙΑ: ΝΟΕΜΒΡΙΟΣ 2015



Διάγραμμα 1: Ποσοστιαία κατανομή ανέργων αναζητούντων εργασία ανά Περιφέρεια: Νοέμβριος 2015

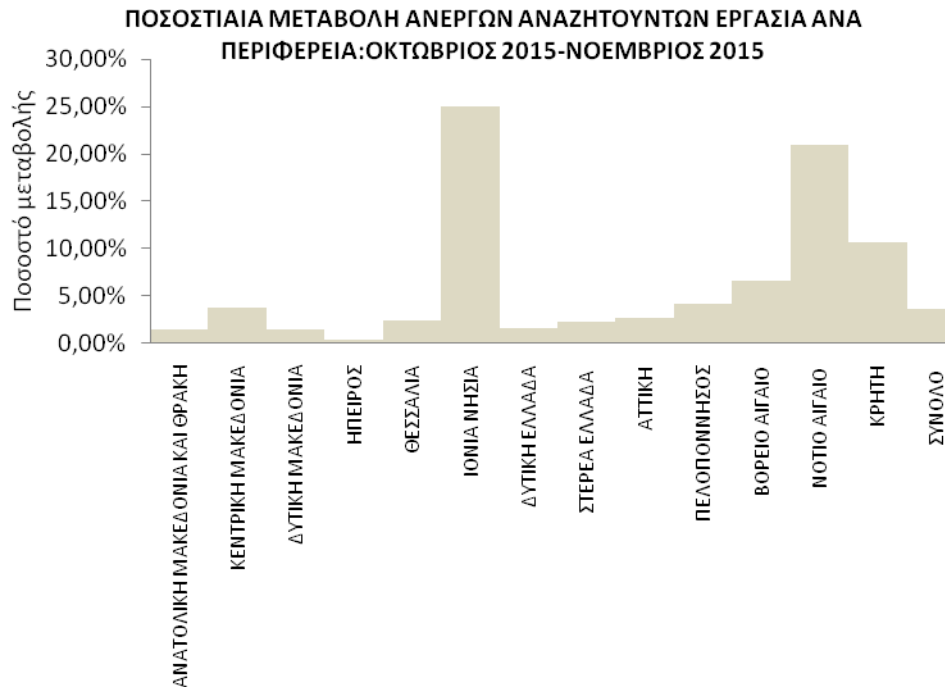
3. Μεταβολές στον αριθμό ανέργων αναζητούντων εργασία

ΜΕΤΑΒΟΛΕΣ ΑΝΕΡΓΩΝ ΑΝΑΖΗΤΟΥΝΤΩΝ ΕΡΓΑΣΙΑ ΑΝΑ ΠΕΡΙΦΕΡΕΙΑ: ΟΚΤΩΒΡΙΟΣ 2015-ΝΟΕΜΒΡΙΟΣ 2015				
	ΟΚΤΩΒΡΙΟΣ 2015	ΝΟΕΜΒΡΙΟΣ 2015	ΑΠΟΛΥΤΗ ΜΕΤΑΒΟΛΗ	ΠΟΣΟΣΤΙΑΙΑ ΜΕΤΑΒΟΛΗ
ΑΝΑΤΟΛΙΚΗ ΜΑΚΕΔΟΝΙΑ ΚΑΙ ΘΡΑΚΗ	47.930	48.647	717	1,50%
ΚΕΝΤΡΙΚΗ ΜΑΚΕΔΟΝΙΑ	150.364	156.009	5.645	3,75%
ΔΥΤΙΚΗ ΜΑΚΕΔΟΝΙΑ	27.464	27.874	410	1,49%
ΗΠΕΙΡΟΣ	27.389	27.513	124	0,45%
ΘΕΣΣΑΛΙΑ	61.003	62.523	1.520	2,49%
ΙΟΝΙΑ ΝΗΣΙΑ	11.284	14.101	2.817	24,96%
ΔΥΤΙΚΗ ΕΛΛΑΔΑ	67.252	68.357	1.105	1,64%
ΣΤΕΡΕΑ ΕΛΛΑΔΑ	39.915	40.839	924	2,31%
ΑΤΤΙΚΗ	289.812	297.783	7.971	2,75%
ΠΕΛΟΠΟΝΝΗΣΟΣ	33.835	35.245	1.410	4,17%
ΒΟΡΕΙΟ ΑΙΓΑΙΟ	12.138	12.936	798	6,57%
ΝΟΤΙΟ ΑΙΓΑΙΟ	10.709	12.948	2.239	20,91%
ΚΡΗΤΗ	35.703	39.533	3.830	10,73%
ΣΥΝΟΛΟ	814.798	844.308	29.510	3,62%

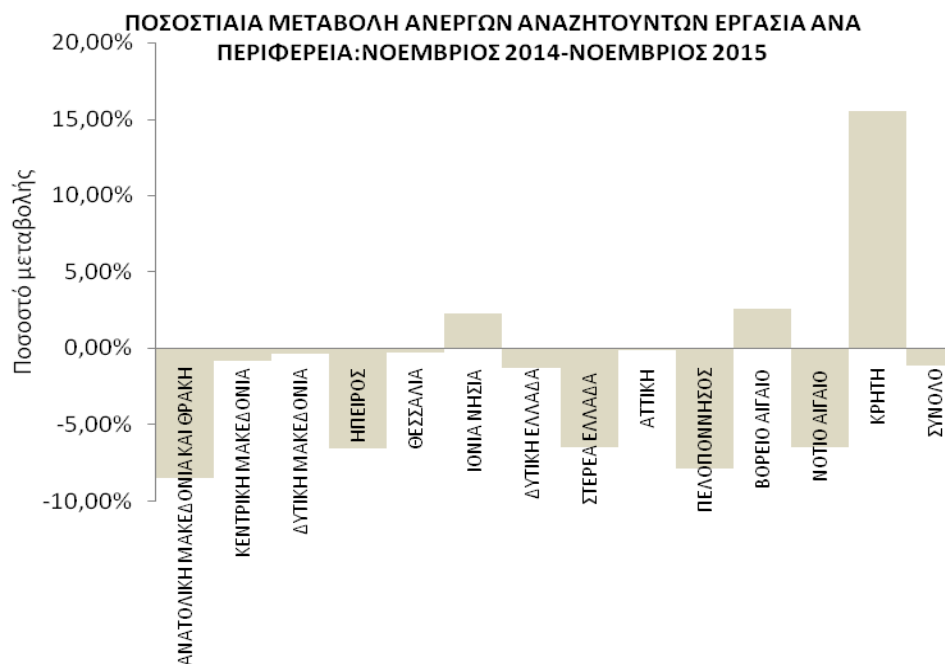
Πίνακας 3: Μεταβολές αριθμού ανέργων αναζητούντων εργασία:
Οκτώβριος 2015-Νοέμβριος 2015

ΜΕΤΑΒΟΛΕΣ ΑΝΕΡΓΩΝ ΑΝΑΖΗΤΟΥΝΤΩΝ ΕΡΓΑΣΙΑ ΑΝΑ ΠΕΡΙΦΕΡΕΙΑ: ΝΟΕΜΒΡΙΟΣ 2014-ΝΟΕΜΒΡΙΟΣ 2015				
	ΝΟΕΜΒΡΙΟΣ 2014	ΝΟΕΜΒΡΙΟΣ 2015	ΑΠΟΛΥΤΗ ΜΕΤΑΒΟΛΗ	ΠΟΣΟΣΤΙΑΙΑ ΜΕΤΑΒΟΛΗ
ΑΝΑΤΟΛΙΚΗ ΜΑΚΕΔΟΝΙΑ ΚΑΙ ΘΡΑΚΗ	53.179	48.647	-4.532	-8,52%
ΚΕΝΤΡΙΚΗ ΜΑΚΕΔΟΝΙΑ	157.292	156.009	-1.283	-0,82%
ΔΥΤΙΚΗ ΜΑΚΕΔΟΝΙΑ	27.979	27.874	-105	-0,38%
ΗΠΕΙΡΟΣ	29.448	27.513	-1.935	-6,57%
ΘΕΣΣΑΛΙΑ	62.717	62.523	-194	-0,31%
ΙΟΝΙΑ ΝΗΣΙΑ	13.787	14.101	314	2,28%
ΔΥΤΙΚΗ ΕΛΛΑΔΑ	69.249	68.357	-892	-1,29%
ΣΤΕΡΕΑ ΕΛΛΑΔΑ	43.700	40.839	-2.861	-6,55%
ΑΤΤΙΚΗ	298.203	297.783	-420	-0,14%
ΠΕΛΟΠΟΝΝΗΣΟΣ	38.286	35.245	-3.041	-7,94%
ΒΟΡΕΙΟ ΑΙΓΑΙΟ	12.610	12.936	326	2,59%
ΝΟΤΙΟ ΑΙΓΑΙΟ	13.849	12.948	-901	-6,51%
ΚΡΗΤΗ	34.218	39.533	5.315	15,53%
ΣΥΝΟΛΟ	854.517	844.308	-10.209	-1,19%

Πίνακας 3α: Μεταβολές αριθμού ανέργων αναζητούντων εργασία:
Νοέμβριος 2014- Νοέμβριος 2015



Διάγραμμα 2: Ποσοστιαία μεταβολή αριθμού ανέργων αναζητούντων εργασία: Οκτώβριος 2015-Νοέμβριος 2015



Διάγραμμα 2α: Ποσοστιαία μεταβολή αριθμού ανέργων αναζητούντων εργασία: Νοέμβριος 2014- Νοέμβριος 2015

ΠΟΣΟΣΤΙΑΙΑ ΜΕΤΑΒΟΛΗ ΑΠΟ ΟΚΤΩΒΡΙΟ 2015

Όπως προκύπτει από τον πίνακα 3 καθώς και από το διάγραμμα 2 στο σύνολο της χώρας παρατηρείται αύξηση των ανέργων αναζητούντων εργασία από τον προηγούμενο μήνα σε 29.510 άτομα και με ποσοστιαία μεταβολή 3,62%. Η μεγαλύτερη ποσοστιαία αύξηση μεταξύ των Περιφερειών στους ανέργους αναζητούντες εργασία από τον προηγούμενο μήνα εμφανίζεται στην Περιφέρεια Ιόνιων Νήσων (24,96%).

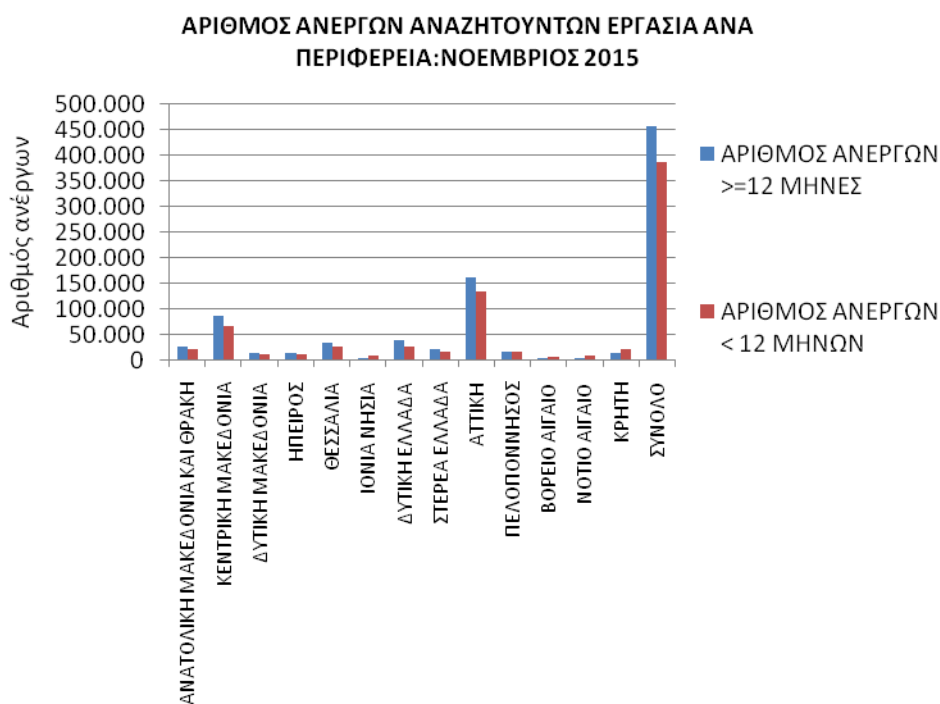
ΠΟΣΟΣΤΙΑΙΑ ΜΕΤΑΒΟΛΗ ΑΠΟ ΝΟΕΜΒΡΙΟ 2014

Όπως προκύπτει από τον πίνακα 3α καθώς και από το διάγραμμα 2α στο σύνολο της χώρας παρατηρείται μείωση των ανέργων αναζητούντων εργασία από τον αντίστοιχο μήνα του προηγούμενου έτους σε -10.209 άτομα και με ποσοστιαία μεταβολή -1,19%. Η μεγαλύτερη ποσοστιαία μείωση μεταξύ των Περιφερειών στους ανέργους αναζητούντες εργασία από τον αντίστοιχο μήνα του προηγούμενου έτους εμφανίζεται στην Περιφέρεια Ανατολικής Μακεδονίας και Θράκης (-8,52%). Από τις Περιφέρειες που εμφανίζουν ποσοστιαία αύξηση η Περιφέρεια Κρήτης εμφανίζει την μεγαλύτερη με ποσοστιαία μεταβολή (15,53%).

4. Αριθμός ανέργων αναζητούντων εργασία ανά διάρκεια ανεργίας και Περιφέρεια

ΑΡΙΘΜΟΣ ΑΝΕΡΓΩΝ ΑΝΑΖΗΤΟΥΝΤΩΝ ΕΡΓΑΣΙΑ ΑΝΑ ΔΙΑΡΚΕΙΑ ΑΝΕΡΓΙΑΣ: ΝΟΕΜΒΡΙΟΣ 2015			
	ΑΡΙΘΜΟΣ ΑΝΕΡΓΩΝ >=12 ΜΗΝΕΣ	ΑΡΙΘΜΟΣ ΑΝΕΡΓΩΝ <12 ΜΗΝΕΣ	ΣΥΝΟΛΟ ΑΝΕΡΓΩΝ
ΑΝΑΤΟΛΙΚΗ ΜΑΚΕΔΟΝΙΑ ΚΑΙ ΘΡΑΚΗ	27.218	21.429	48.647
ΚΕΝΤΡΙΚΗ ΜΑΚΕΔΟΝΙΑ	88.374	67.635	156.009
ΔΥΤΙΚΗ ΜΑΚΕΔΟΝΙΑ	15.906	11.968	27.874
ΗΠΕΙΡΟΣ	16.140	11.373	27.513
ΘΕΣΣΑΛΙΑ	35.270	27.253	62.523
ΙΟΝΙΑ ΝΗΣΙΑ	3.969	10.132	14.101
ΔΥΤΙΚΗ ΕΛΛΑΔΑ	40.856	27.501	68.357
ΣΤΕΡΕΑ ΕΛΛΑΔΑ	23.235	17.604	40.839
ΑΤΤΙΚΗ	162.461	135.322	297.783
ΠΕΛΟΠΟΝΝΗΣΟΣ	18.636	16.609	35.245
ΒΟΡΕΙΟ ΑΙΓΑΙΟ	6.112	6.824	12.936
ΝΟΤΙΟ ΑΙΓΑΙΟ	3.961	8.987	12.948
ΚΡΗΤΗ	15.796	23.737	39.533
ΣΥΝΟΛΟ	457.934	386.374	844.308

Πίνακας 4: Αριθμός ανέργων αναζητούντων εργασία ανά διάρκεια ανεργίας:
Νοέμβριος 2015



Διάγραμμα 3: Αριθμός ανέργων αναζητούντων εργασία ανά διάρκεια ανεργίας:
Νοέμβριος 2015

Όπως προκύπτει από τον πίνακα 4 και το διάγραμμα 3 ο αριθμός των εγγεγραμμένων ανέργων αναζητούντων εργασία για τον μήνα Νοέμβριο 2015 ανέρχεται σε 844.308 άτομα. Ο αριθμός των ανέργων με διάρκεια ανεργίας μικρότερη των 12 μηνών στο σύνολο της χώρας είναι μικρότερος από τον αριθμό των ανέργων με διάρκεια ανεργίας μεγαλύτερη ή ίση των 12 μηνών.

Στο σύνολο της χώρας ο αριθμός των εγγεγραμμένων ανέργων με διάρκεια ανεργίας μικρότερη των 12 μηνών για τον Νοέμβριο 2015 ανέρχεται σε 386.374 άτομα ενώ ο αριθμός των εγγεγραμμένων ανέργων με διάρκεια ανεργίας μεγαλύτερη ή ίση των 12 μηνών ανέρχεται σε 457.934 άτομα.

5. Μεταβολές στον αριθμό ανέργων αναζητούντων εργασία με διάρκεια ανεργίας μεγαλύτερη ή ίση των 12 μηνών (μακροχρόνια άνεργοι)

ΜΕΤΑΒΟΛΕΣ ΑΝΕΡΓΩΝ ΑΝΑΖΗΤΟΥΝΤΩΝ ΕΡΓΑΣΙΑ ΜΕ ΔΙΑΡΚΕΙΑ ΑΝΕΡΓΙΑΣ >= 12 ΜΗΝΩΝ [ΜΑΚΡΟΧΡΟΝΙΑ ΑΝΕΡΓΟΙ] ΑΝΑ ΠΕΡΙΦΕΡΕΙΑ: ΟΚΤΩΒΡΙΟΣ 2015-ΝΟΕΜΒΡΙΟΣ 2015

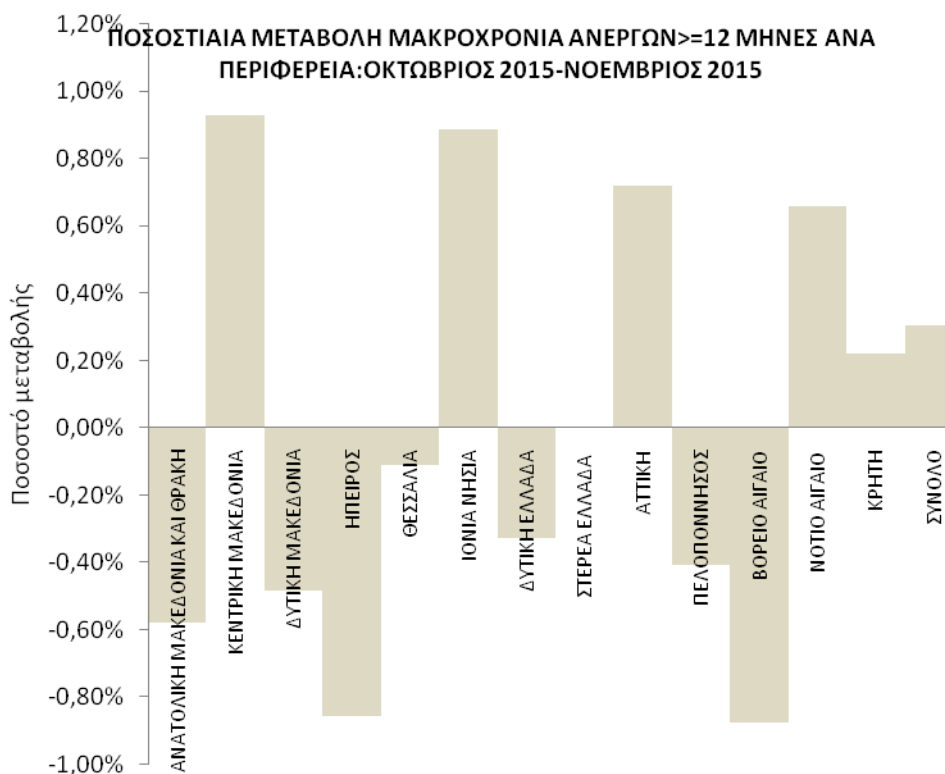
	ΟΚΤΩΒΡΙΟΣ 2015	ΝΟΕΜΒΡΙΟΣ 2015	ΑΠΟΛΥΤΗ ΜΕΤΑΒΟΛΗ	ΠΟΣΟΣΤΙΑΙΑ ΜΕΤΑΒΟΛΗ
ΑΝΑΤΟΛΙΚΗ ΜΑΚΕΔΟΝΙΑ ΚΑΙ ΘΡΑΚΗ	27.376	27.218	-158	-0,58%
ΚΕΝΤΡΙΚΗ ΜΑΚΕΔΟΝΙΑ	87.560	88.374	814	0,93%
ΔΥΤΙΚΗ ΜΑΚΕΔΟΝΙΑ	15.983	15.906	-77	-0,48%
ΗΠΕΙΡΟΣ	16.279	16.140	-139	-0,85%
ΘΕΣΣΑΛΙΑ	35.308	35.270	-38	-0,11%
ΙΟΝΙΑ ΝΗΣΙΑ	3.934	3.969	35	0,89%
ΔΥΤΙΚΗ ΕΛΛΑΔΑ	40.990	40.856	-134	-0,33%
ΣΤΕΡΕΑ ΕΛΛΑΔΑ	23.234	23.235	1	0,00%
ΑΤΤΙΚΗ	161.302	162.461	1.159	0,72%
ΠΕΛΟΠΟΝΝΗΣΟΣ	18.712	18.636	-76	-0,41%
ΒΟΡΕΙΟ ΑΙΓΑΙΟ	6.166	6.112	-54	-0,88%
ΝΟΤΙΟ ΑΙΓΑΙΟ	3.935	3.961	26	0,66%
ΚΡΗΤΗ	15.761	15.796	35	0,22%
ΣΥΝΟΛΟ	456.540	457.934	1.394	0,31%

Πίνακας 5: Μεταβολές αριθμού μακροχρόνια ανέργων αναζητούντων εργασία:
Οκτώβριος 2015-Νοέμβριος 2015

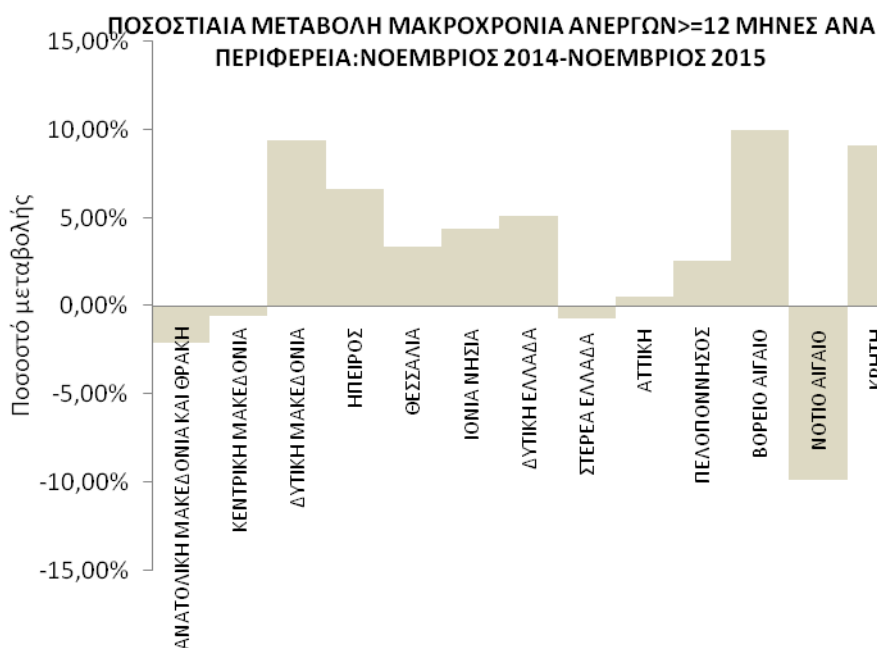
ΜΕΤΑΒΟΛΕΣ ΑΝΕΡΓΩΝ ΑΝΑΖΗΤΟΥΝΤΩΝ ΕΡΓΑΣΙΑ ΜΕ ΔΙΑΡΚΕΙΑ ΑΝΕΡΓΙΑΣ >= 12 ΜΗΝΩΝ [ΜΑΚΡΟΧΡΟΝΙΑ ΑΝΕΡΓΟΙ] ΑΝΑ ΠΕΡΙΦΕΡΕΙΑ: ΝΟΕΜΒΡΙΟΣ 2014- ΝΟΕΜΒΡΙΟΣ 2015

	ΝΟΕΜΒΡΙΟΣ 2014	ΝΟΕΜΒΡΙΟΣ 2015	ΑΠΟΛΥΤΗ ΜΕΤΑΒΟΛΗ	ΠΟΣΟΣΤΙΑΙΑ ΜΕΤΑΒΟΛΗ
ΑΝΑΤΟΛΙΚΗ ΜΑΚΕΔΟΝΙΑ ΚΑΙ ΘΡΑΚΗ	27.811	27.218	-593	-2,13%
ΚΕΝΤΡΙΚΗ ΜΑΚΕΔΟΝΙΑ	88.896	88.374	-522	-0,59%
ΔΥΤΙΚΗ ΜΑΚΕΔΟΝΙΑ	14.537	15.906	1.369	9,42%
ΗΠΕΙΡΟΣ	15.132	16.140	1.008	6,66%
ΘΕΣΣΑΛΙΑ	34.116	35.270	1.154	3,38%
ΙΟΝΙΑ ΝΗΣΙΑ	3.804	3.969	165	4,34%
ΔΥΤΙΚΗ ΕΛΛΑΔΑ	38.888	40.856	1.968	5,06%
ΣΤΕΡΕΑ ΕΛΛΑΔΑ	23.406	23.235	-171	-0,73%
ΑΤΤΙΚΗ	161.616	162.461	845	0,52%
ΠΕΛΟΠΟΝΝΗΣΟΣ	18.170	18.636	466	2,56%
ΒΟΡΕΙΟ ΑΙΓΑΙΟ	5.559	6.112	553	9,95%
ΝΟΤΙΟ ΑΙΓΑΙΟ	4.396	3.961	-435	-9,90%
ΚΡΗΤΗ	14.478	15.796	1.318	9,10%
ΣΥΝΟΛΟ	450.809	457.934	7.125	1,58%

Πίνακας 5α: Μεταβολές αριθμού μακροχρόνια ανέργων αναζητούντων εργασία:
Νοέμβριος 2014- Νοέμβριος 2015



Διάγραμμα 4: Ποσοστιαία μεταβολή αριθμού μακροχρόνια ανέργων αναζητούντων εργασία: Οκτώβριος 2015-Νοέμβριος 2015



Διάγραμμα 4α: Ποσοστιαία μεταβολή αριθμού μακροχρόνια ανέργων αναζητούντων εργασία: Νοέμβριος 2014- Νοέμβριος 2015

ΠΟΣΟΣΤΙΑΙΑ ΜΕΤΑΒΟΛΗ ΑΠΟ ΟΚΤΩΒΡΙΟ 2015

Όπως προκύπτει από τον πίνακα 5 καθώς και από το διάγραμμα 4 στο σύνολο της χώρας παρατηρείται αύξηση των ανέργων αναζητούντων εργασία με διάρκεια ανεργίας μεγαλύτερη ή ίση των 12 μηνών από τον προηγούμενο μήνα σε 1.394 άτομα και με ποσοστιαία μεταβολή 0,31%. Η μεγαλύτερη ποσοστιαία αύξηση μεταξύ των Περιφερειών στους ανέργους αναζητούντες εργασία με διάρκεια ανεργίας μεγαλύτερη ή ίση των 12 μηνών από τον προηγούμενο μήνα εμφανίζεται στην Περιφέρεια Κεντρικής Μακεδονίας (0,93%). Από τις Περιφέρειες που εμφανίζουν ποσοστιαία μείωση η Περιφέρεια Βορείου Αιγαίου εμφανίζει την μεγαλύτερη με ποσοστιαία μεταβολή (-0,88%).

ΠΟΣΟΣΤΙΑΙΑ ΜΕΤΑΒΟΛΗ ΑΠΟ ΝΟΕΜΒΡΙΟ 2014

Όπως προκύπτει από τον πίνακα 5α καθώς και από το διάγραμμα 4α στο σύνολο της χώρας παρατηρείται αύξηση των ανέργων αναζητούντων εργασία με διάρκεια ανεργίας μεγαλύτερη ή ίση των 12 μηνών από τον αντίστοιχο μήνα του προηγούμενου έτους σε 7.125 άτομα και με ποσοστιαία μεταβολή 1,58%. Η μεγαλύτερη ποσοστιαία αύξηση μεταξύ των Περιφερειών στους ανέργους αναζητούντες εργασία με διάρκεια ανεργίας μεγαλύτερη ή ίση των 12 μηνών από τον αντίστοιχο μήνα του προηγούμενου έτους εμφανίζεται στην Περιφέρεια Βορείου Αιγαίου (9,95%). Από τις Περιφέρειες που εμφανίζουν ποσοστιαία μείωση η Περιφέρεια Νοτίου Αιγαίου εμφανίζει την μεγαλύτερη με ποσοστιαία μεταβολή (-9,90%).

6. Μεταβολές στον αριθμό ανέργων αναζητούντων εργασία με διάρκεια ανεργίας μικρότερη των 12 μηνών

ΜΕΤΑΒΟΛΕΣ ΑΝΕΡΓΩΝ ΑΝΑΖΗΤΟΥΝΤΩΝ ΕΡΓΑΣΙΑ ΜΕ ΔΙΑΡΚΕΙΑ ΑΝΕΡΓΙΑΣ ΜΙΚΡΟΤΕΡΗ ΤΩΝ 12 ΜΗΝΩΝ ΑΝΑ ΠΕΡΙΦΕΡΕΙΑ: ΟΚΤΩΒΡΙΟΣ 2015-ΝΟΕΜΒΡΙΟΣ 2015

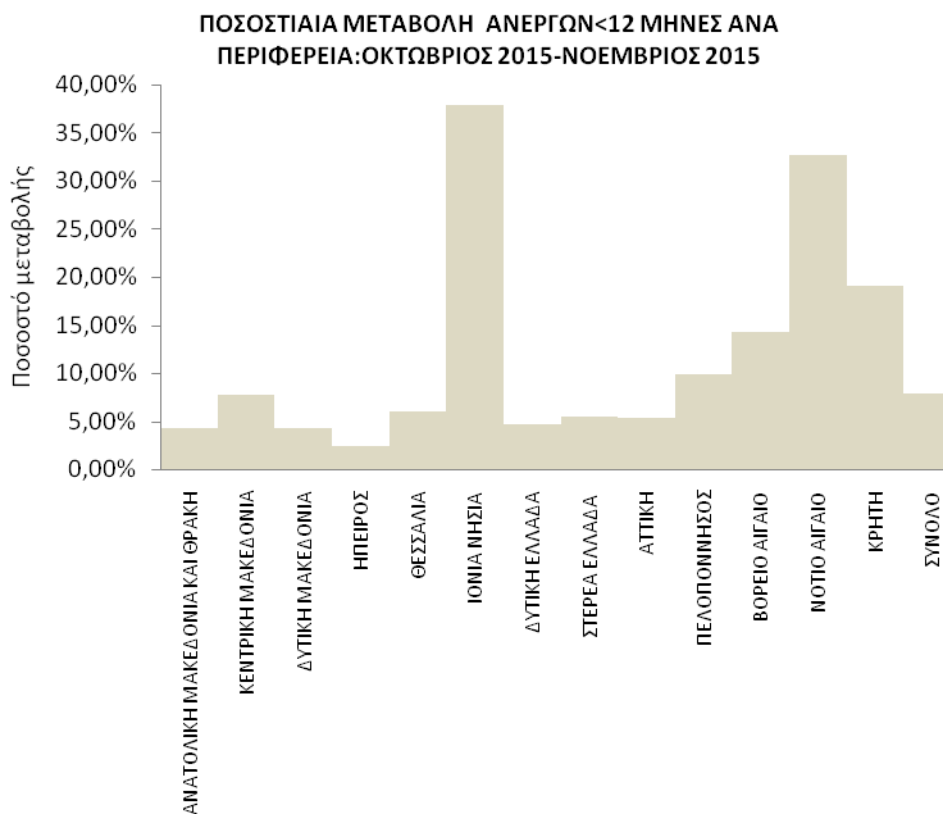
	ΟΚΤΩΒΡΙΟΣ 2015	ΝΟΕΜΒΡΙΟΣ 2015	ΑΠΟΛΥΤΗ ΜΕΤΑΒΟΛΗ	ΠΟΣΟΣΤΙΑΙΑ ΜΕΤΑΒΟΛΗ
ΑΝΑΤΟΛΙΚΗ ΜΑΚΕΔΟΝΙΑ ΚΑΙ ΘΡΑΚΗ	20.554	21.429	875	4,26%
ΚΕΝΤΡΙΚΗ ΜΑΚΕΔΟΝΙΑ	62.804	67.635	4.831	7,69%
ΔΥΤΙΚΗ ΜΑΚΕΔΟΝΙΑ	11.481	11.968	487	4,24%
ΗΠΕΙΡΟΣ	11.110	11.373	263	2,37%
ΘΕΣΣΑΛΙΑ	25.695	27.253	1.558	6,06%
ΙΟΝΙΑ ΝΗΣΙΑ	7.350	10.132	2.782	37,85%
ΔΥΤΙΚΗ ΕΛΛΑΔΑ	26.262	27.501	1.239	4,72%
ΣΤΕΡΕΑ ΕΛΛΑΔΑ	16.681	17.604	923	5,53%
ΑΤΤΙΚΗ	128.510	135.322	6.812	5,30%
ΠΕΛΟΠΟΝΝΗΣΟΣ	15.123	16.609	1.486	9,83%
ΒΟΡΕΙΟ ΑΙΓΑΙΟ	5.972	6.824	852	14,27%
ΝΟΤΙΟ ΑΙΓΑΙΟ	6.774	8.987	2.213	32,67%
ΚΡΗΤΗ	19.942	23.737	3.795	19,03%
ΣΥΝΟΛΟ	358.258	386.374	28.116	7,85%

Πίνακας 6: Μεταβολές αριθμού ανέργων αναζητούντων εργασία με διάρκεια ανεργίας μικρότερη των 12 μηνών: Οκτώβριος 2015-Νοέμβριος 2015

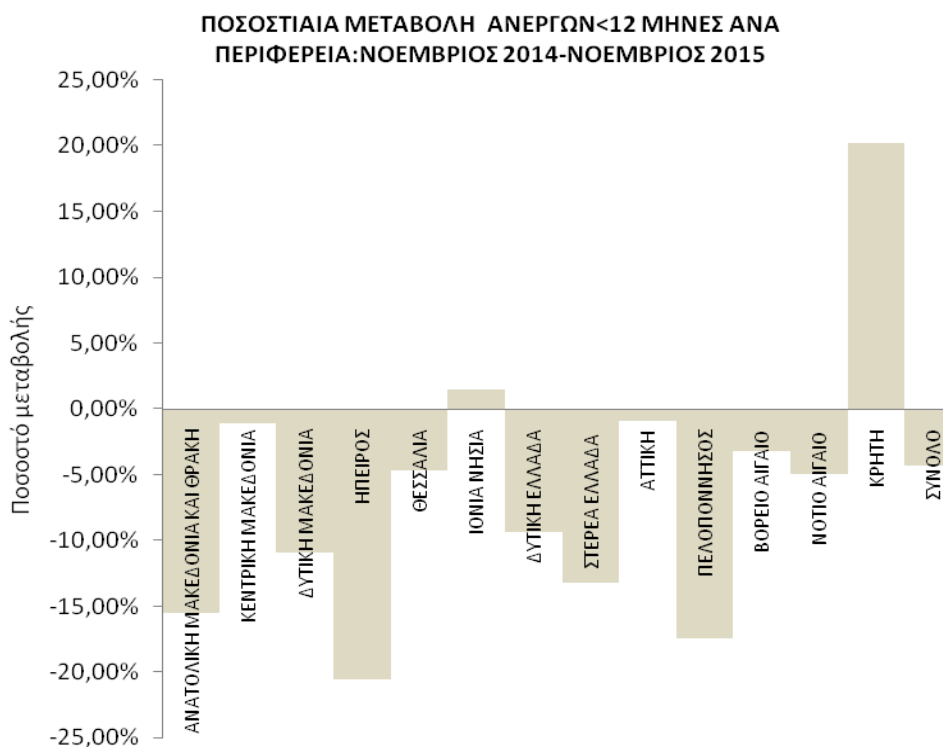
ΜΕΤΑΒΟΛΕΣ ΑΝΕΡΓΩΝ ΑΝΑΖΗΤΟΥΝΤΩΝ ΕΡΓΑΣΙΑ ΜΕ ΔΙΑΡΚΕΙΑ ΑΝΕΡΓΙΑΣ ΜΙΚΡΟΤΕΡΗ ΤΩΝ 12 ΜΗΝΩΝ ΑΝΑ ΠΕΡΙΦΕΡΕΙΑ: ΝΟΕΜΒΡΙΟΣ 2014-ΝΟΕΜΒΡΙΟΣ 2015

	ΝΟΕΜΒΡΙΟΣ 2014	ΝΟΕΜΒΡΙΟΣ 2015	ΑΠΟΛΥΤΗ ΜΕΤΑΒΟΛΗ	ΠΟΣΟΣΤΙΑΙΑ ΜΕΤΑΒΟΛΗ
ΑΝΑΤΟΛΙΚΗ ΜΑΚΕΔΟΝΙΑ ΚΑΙ ΘΡΑΚΗ	25.368	21.429	-3.939	-15,53%
ΚΕΝΤΡΙΚΗ ΜΑΚΕΔΟΝΙΑ	68.396	67.635	-761	-1,11%
ΔΥΤΙΚΗ ΜΑΚΕΔΟΝΙΑ	13.442	11.968	-1.474	-10,97%
ΗΠΕΙΡΟΣ	14.316	11.373	-2.943	-20,56%
ΘΕΣΣΑΛΙΑ	28.601	27.253	-1.348	-4,71%
ΙΟΝΙΑ ΝΗΣΙΑ	9.983	10.132	149	1,49%
ΔΥΤΙΚΗ ΕΛΛΑΔΑ	30.361	27.501	-2.860	-9,42%
ΣΤΕΡΕΑ ΕΛΛΑΔΑ	20.294	17.604	-2.690	-13,26%
ΑΤΤΙΚΗ	136.587	135.322	-1.265	-0,93%
ΠΕΛΟΠΟΝΝΗΣΟΣ	20.116	16.609	-3.507	-17,43%
ΒΟΡΕΙΟ ΑΙΓΑΙΟ	7.051	6.824	-227	-3,22%
ΝΟΤΙΟ ΑΙΓΑΙΟ	9.453	8.987	-466	-4,93%
ΚΡΗΤΗ	19.740	23.737	3.997	20,25%
ΣΥΝΟΛΟ	403.708	386.374	-17.334	-4,29%

Πίνακας 6α: Μεταβολές αριθμού ανέργων αναζητούντων εργασία με διάρκεια ανεργίας μικρότερη των 12 μηνών: Νοέμβριος 2014- Νοέμβριος 2015



Διάγραμμα 5: Ποσοστιαία μεταβολή αριθμού ανέργων αναζητούντων εργασία με διάρκεια ανεργίας μικρότερη των 12 μηνών: Οκτώβριος 2015-Νοέμβριος 2015



Διάγραμμα 5α: Ποσοστιαία μεταβολή αριθμού ανέργων αναζητούντων εργασία με διάρκεια ανεργίας μικρότερη των 12 μηνών: Νοέμβριος 2014- Νοέμβριος 2015

ΠΟΣΟΣΤΙΑΙΑ ΜΕΤΑΒΟΛΗ ΑΠΟ ΟΚΤΩΒΡΙΟ 2015

Όπως προκύπτει από τον πίνακα 6 καθώς και από το διάγραμμα 5 στο σύνολο της χώρας παρατηρείται αύξηση των ανέργων αναζητούντων εργασία με διάρκεια ανεργίας μικρότερη των 12 μηνών από τον προηγούμενο μήνα σε 28.116 άτομα και με ποσοστιαία μεταβολή 7,85%. Η μεγαλύτερη ποσοστιαία αύξηση μεταξύ των Περιφερειών στους ανέργους αναζητούντες εργασία με διάρκεια ανεργίας μικρότερη των 12 μηνών από τον προηγούμενο μήνα εμφανίζεται στην Περιφέρεια Ιόνιων Νήσων (37,85%).

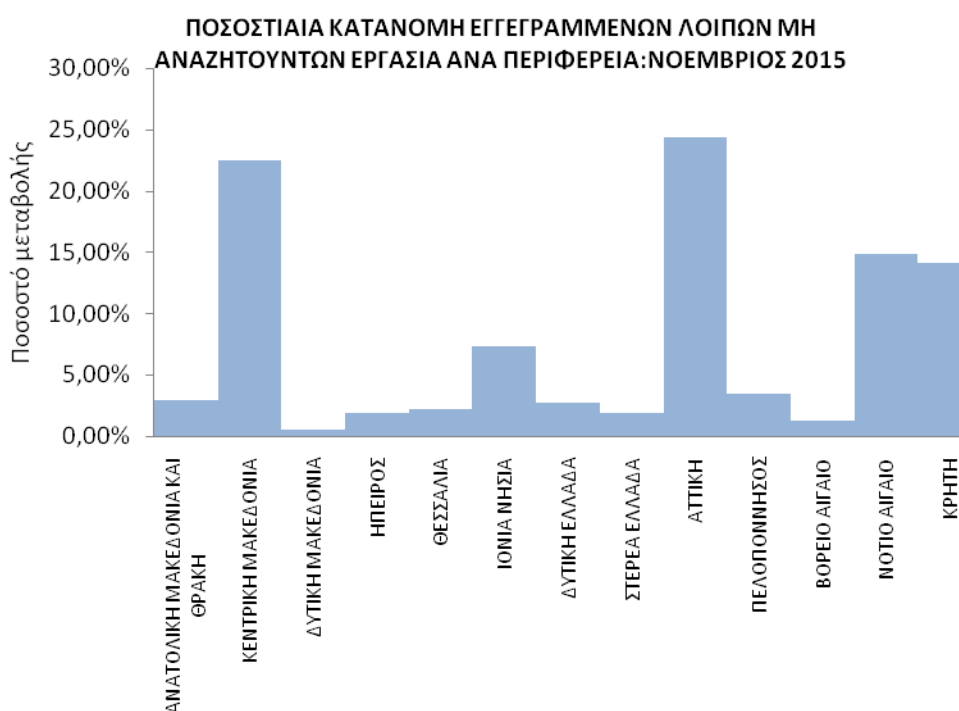
ΠΟΣΟΣΤΙΑΙΑ ΜΕΤΑΒΟΛΗ ΑΠΟ ΝΟΕΜΒΡΙΟ 2014

Όπως προκύπτει από τον πίνακα 6α καθώς και από το διάγραμμα 5α στο σύνολο της χώρας παρατηρείται μείωση των ανέργων αναζητούντων εργασία με διάρκεια ανεργίας μικρότερη των 12 μηνών από τον αντίστοιχο μήνα του προηγούμενου έτους σε -17.334 άτομα και με ποσοστιαία μεταβολή -4,29%. Η μεγαλύτερη ποσοστιαία μείωση μεταξύ των Περιφερειών στους ανέργους αναζητούντες εργασία με διάρκεια ανεργίας μικρότερη των 12 μηνών από τον αντίστοιχο μήνα του προηγούμενου έτους εμφανίζεται στην Περιφέρεια Ηπείρου (-20,56%). Από τις Περιφέρειες που εμφανίζουν ποσοστιαία αύξηση η Περιφέρεια Κρήτης εμφανίζει την μεγαλύτερη με ποσοστιαία μεταβολή (20,25%).

7. Αριθμός εγγεγραμμένων λοιπών μη αναζητούντων εργασία ανά Περιφέρεια

	ΛΟΙΠΟΙ ΜΗ ΑΝΑΖΗΤΟΥΝΤΕΣ ΕΡΓΑΣΙΑ >=12 ΜΗΝΕΣ	ΛΟΙΠΟΙ ΜΗ ΑΝΑΖΗΤΟΥΝΤΕΣ ΕΡΓΑΣΙΑ <12 ΜΗΝΕΣ	ΣΥΝΟΛΟ	ΠΟΣΟΣΤΙΑΙΑ ΚΑΤΑΝΟΜΗ
ΑΝΑΤΟΛΙΚΗ ΜΑΚΕΔΟΝΙΑ ΚΑΙ ΘΡΑΚΗ	2.897	2.724	5.621	2,95%
ΚΕΝΤΡΙΚΗ ΜΑΚΕΔΟΝΙΑ	23.022	19.851	42.873	22,51%
ΔΥΤΙΚΗ ΜΑΚΕΔΟΝΙΑ	559	456	1.015	0,53%
ΗΠΕΙΡΟΣ	1.089	2.461	3.550	1,86%
ΘΕΣΣΑΛΙΑ	2.847	1.342	4.189	2,20%
ΙΟΝΙΑ ΝΗΣΙΑ	1.300	12.727	14.027	7,37%
ΔΥΤΙΚΗ ΕΛΛΑΔΑ	3.210	1.881	5.091	2,67%
ΣΤΕΡΕΑ ΕΛΛΑΔΑ	1.390	2.152	3.542	1,86%
ΑΤΤΙΚΗ	21.302	25.142	46.444	24,39%
ΠΕΛΟΠΟΝΝΗΣΟΣ	2.430	4.236	6.666	3,50%
ΒΟΡΕΙΟ ΑΙΓΑΙΟ	740	1.606	2.346	1,23%
ΝΟΤΙΟ ΑΙΓΑΙΟ	2.526	25.652	28.178	14,80%
ΚΡΗΤΗ	3.164	23.716	26.880	14,12%
ΣΥΝΟΛΟ	66.476	123.946	190.422	100,00%

Πίνακας 7: Λοιποί μη αναζητούντες εργασία ανά Περιφέρεια:
Νοέμβριος 2015



Διάγραμμα 6: Ποσοστιαία κατανομή Λοιπών μη αναζητούντων εργασία ανά Περιφέρεια:
Νοέμβριος 2015

Όπως προκύπτει από τον πίνακα 7 και το διάγραμμα 6 το σύνολο των εγγεγραμμένων λοιπών μη αναζητούντων εργασία για τον Νοέμβριο 2015 ανέρχεται σε 190.422 άτομα από τα οποία 66.476 άτομα είναι εγγεγραμμένα για διάστημα μεγαλύτερο ή ίσο των 12 μηνών και 123.946 άτομα είναι εγγεγραμμένα για διάστημα μικρότερο των 12 μηνών.

Στο σύνολο της χώρας ο αριθμός των εγγεγραμμένων λοιπών μη αναζητούντων εργασία που είναι εγγεγραμμένοι για διάστημα μικρότερο των 12 μηνών είναι μεγαλύτερος από τον αριθμό των λοιπών μη αναζητούντων εργασία που είναι εγγεγραμμένοι για διάστημα μεγαλύτερο ή ίσο των 12 μηνών.

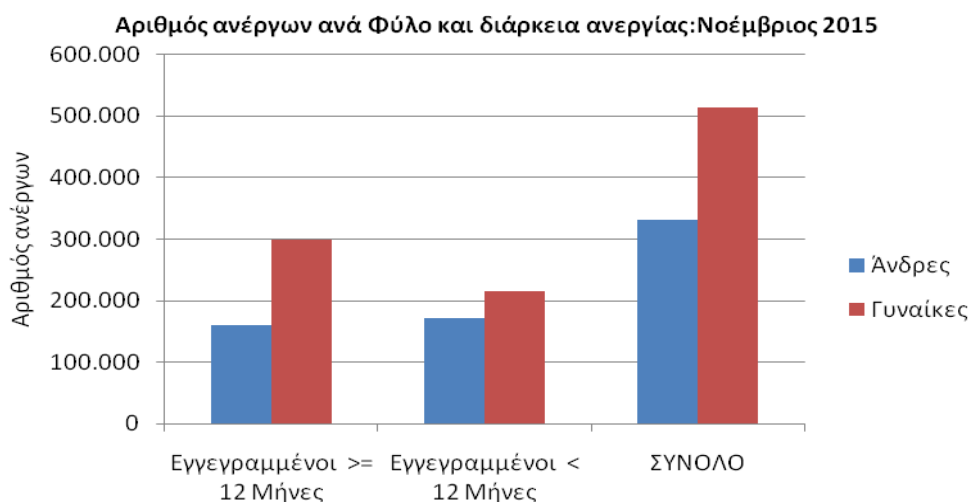
Ο μεγαλύτερος αριθμός των εγγεγραμμένων λοιπών μη αναζητούντων εργασία εμφανίζεται στην Περιφέρεια Αττικής με 46.444 άτομα και στην Περιφέρεια Κεντρικής Μακεδονίας με 42.873 άτομα.

Η ποσοστιαία κατανομή στις ανωτέρω Περιφέρειες ανέρχεται σε (24,39%) και (22,51%) αντίστοιχα.

8. Εγγεγραμμένοι άνεργοι αναζητούντες εργασία ανά Φύλο και διάρκεια ανεργίας

	Εγγεγραμμένοι >= 12 Μήνες	Εγγεγραμμένοι < 12 Μήνες	Σύνολο	Ποσοστό %
Άνδρες	159.147	171.738	330.885	39,19%
Γυναίκες	298.787	214.636	513.423	60,81%
Σύνολο	457.934	386.374	844.308	100,00%

Πίνακας 8: Εγγεγραμμένοι άνεργοι αναζητούντες εργασία ανά Φύλο και διάρκεια ανεργίας: Νοέμβριος 2015



Διάγραμμα 7 : Εγγεγραμμένοι άνεργοι αναζητούντες εργασία ανά Φύλο και διάρκεια ανεργίας: Νοέμβριος 2015

Όπως προκύπτει από τον πίνακα 8 και το διάγραμμα 7 από το σύνολο των ανέργων αναζητούντων εργασία ανά φύλο, 330.885 άτομα είναι άνδρες, (ποσοστό 39,19%) και 513.423 είναι γυναίκες, (ποσοστό 60,81%).

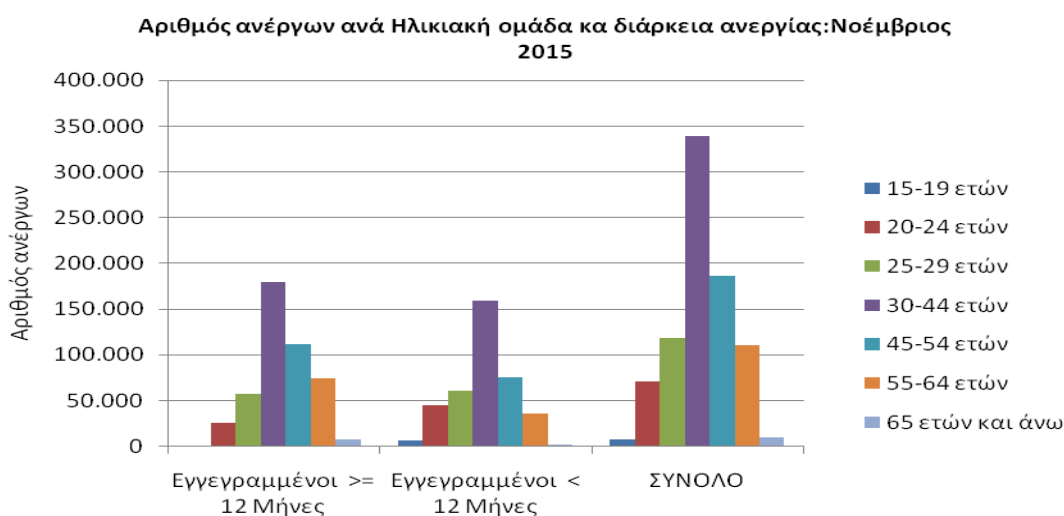
Στους εγγεγραμμένους ανέργους αναζητούντες εργασία για χρονικό διάστημα μεγαλύτερου ή ίσου των 12 μηνών, οι άνδρες ανέρχονται σε 159.147 άτομα ενώ οι γυναίκες ανέρχονται σε 298.787.

Στους εγγεγραμμένους ανέργους αναζητούντες εργασία για χρονικό διάστημα μικρότερο των 12 μηνών, οι άνδρες ανέρχονται σε 171.738 άτομα ενώ οι γυναίκες ανέρχονται σε 214.636.

9. Εγγεγραμμένοι άνεργοι αναζητούντες εργασία ανά Ηλικιακή Ομάδα και διάρκεια ανεργίας

	Εγγεγραμμένοι ≥ 12 Μήνες	Εγγεγραμμένοι < 12 Μήνες	Σύνολο	Ποσοστό %
15-19 ετών	1.208	6.839	8.047	0,95%
20-24 ετών	25.663	45.414	71.077	8,42%
25-29 ετών	57.861	60.518	118.379	14,02%
30-44 ετών	179.214	159.556	338.770	40,12%
45-54 ετών	111.705	75.234	186.939	22,14%
55-64 ετών	74.502	36.141	110.643	13,10%
65 ετών και άνω	7.781	2.672	10.453	1,24%
Σύνολο	457.934	386.374	844.308	100,00%

Πίνακας 9: Εγγεγραμμένοι άνεργοι αναζητούντες εργασία ανά Ηλικιακή Ομάδα και διάρκεια ανεργίας: Νοέμβριος 2015



Διάγραμμα 8: Εγγεγραμμένοι άνεργοι αναζητούντες εργασία ανά Ηλικιακή Ομάδα και διάρκεια ανεργίας: Νοέμβριος 2015

Όπως προκύπτει από τον πίνακα 9 και το διάγραμμα 8 από το σύνολο των ανέργων αναζητούντων εργασία ανά ηλικιακή ομάδα, 8.047 άτομα (ποσοστό 0,95%) ανήκουν στην ηλικιακή ομάδα 15-19 ετών, 71.077 (ποσοστό 8,42%) ανήκουν στην ηλικιακή ομάδα 20-24 ετών, 118.379 (ποσοστό 14,02%) ανήκουν στην ηλικιακή ομάδα 25-29 ετών, 338.770 (ποσοστό 40,12%) ανήκουν στην ηλικιακή ομάδα 30-44 ετών, 186.939 (ποσοστό 22,14%) ανήκουν στην ηλικιακή ομάδα 45-54 ετών, 110.643 (ποσοστό 13,10%) ανήκουν στην ηλικιακή ομάδα 55-64 ετών και 10.543 (ποσοστό 1,24%) ανήκουν στην ηλικιακή ομάδα 65 ετών και άνω.

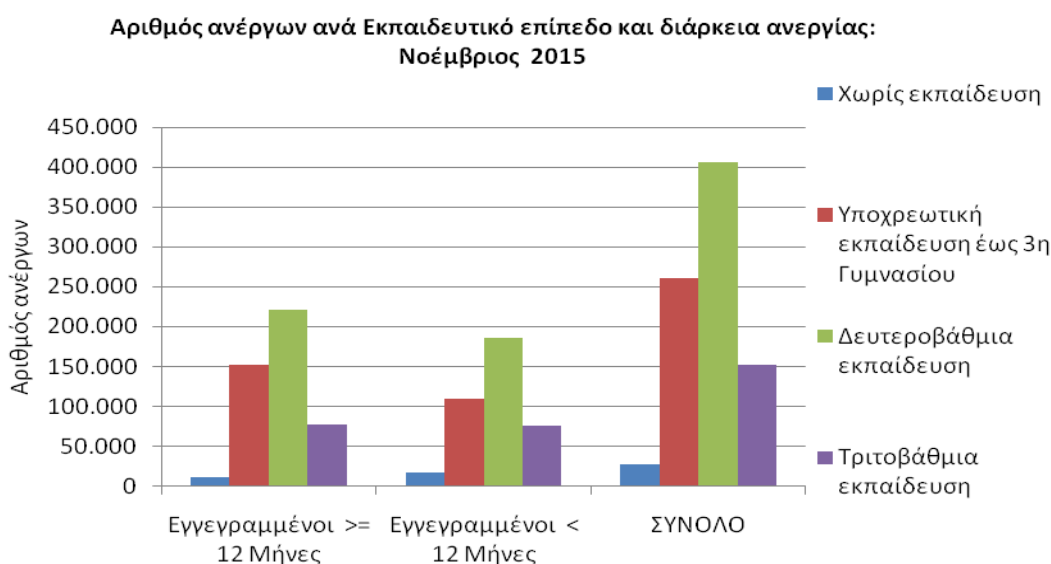
Στους εγγεγραμμένους ανέργους αναζητούντες εργασία για χρονικό διάστημα μεγαλύτερου ή ίσου των 12 μηνών οι άνεργοι της ηλικιακής ομάδας 15-19 ετών ανέρχονται σε 1.208 άτομα, οι άνεργοι της ηλικιακής ομάδας 20-24 ετών ανέρχονται σε 25.663 άτομα, οι άνεργοι της ηλικιακής ομάδας 25-29 ετών και άνω ανέρχονται σε 57.861 άτομα, οι άνεργοι της ηλικιακής ομάδας 30-44 ετών ανέρχονται σε 179.214 άτομα, οι άνεργοι της ηλικιακής ομάδας 45-54 ετών ανέρχονται σε 111.705 άτομα, οι άνεργοι της ηλικιακής ομάδας 55-64 ετών ανέρχονται σε 74.502 άτομα και οι άνεργοι της ηλικιακής ομάδας 65 ετών και άνω ανέρχονται σε 7.781 άτομα.

Στους εγγεγραμμένους ανέργους αναζητούντες εργασία για χρονικό διάστημα μικρότερο των 12 μηνών οι άνεργοι της ηλικιακής ομάδας 15-19 ετών ανέρχονται σε 6.839 άτομα, οι άνεργοι της ηλικιακής ομάδας 20-24 ετών ανέρχονται σε 45.414 άτομα, οι άνεργοι της ηλικιακής ομάδας 25-29 ετών και άνω ανέρχονται σε 60.518 άτομα, οι άνεργοι της ηλικιακής ομάδας 30-44 ετών ανέρχονται σε 159.556 άτομα, οι άνεργοι της ηλικιακής ομάδας 45-54 ετών ανέρχονται σε 75.234 άτομα, οι άνεργοι της ηλικιακής ομάδας 55-64 ετών ανέρχονται σε 36.141 άτομα και οι άνεργοι της ηλικιακής ομάδας 65 ετών και άνω ανέρχονται σε 2.672 άτομα.

10. Εγγεγραμμένοι άνεργοι αναζητούντες εργασία ανά Εκπαιδευτικό Επίπεδο και διάρκεια ανεργίας

	Εγγεγραμμένοι >= 12 Μήνες	Εγγεγραμμένοι < 12 Μήνες	Σύνολο	Ποσοστό %
Χωρίς εκπαίδευση	9.718	16.568	26.286	3,11%
Υποχρεωτική εκπαίδευση (έως 3 ^η Γυμνασίου)	151.341	109.276	260.617	30,87%
Δευτεροβάθμια εκπαίδευση	220.079	185.788	405.867	48,07%
Τριτοβάθμια εκπαίδευση	76.796	74.742	151.538	17,95%
Σύνολο	457.934	386.374	844.308	100,00%

Πίνακας 10: Εγγεγραμμένοι άνεργοι αναζητούντες εργασία ανά Εκπαιδευτικό Επίπεδο και διάρκεια ανεργίας: Νοέμβριος 2015



Διάγραμμα 9: Εγγεγραμμένοι άνεργοι αναζητούντες εργασία ανά Εκπαιδευτικό Επίπεδο και διάρκεια ανεργίας: Νοέμβριος 2015

Όπως προκύπτει από τον πίνακα 10 και το διάγραμμα 9 από το σύνολο των ανέργων αναζητούντων εργασία ανά εκπαιδευτικό επίπεδο, 26.286 άτομα (ποσοστό 3,11%) ανήκουν στο εκπαιδευτικό επίπεδο χωρίς εκπαίδευση, 260.617 (ποσοστό 30,87%) ανήκουν στο εκπαιδευτικό επίπεδο Υποχρεωτικής εκπαίδευσης (έως 3^η Γυμνασίου), 405.867 (ποσοστό 48,07%) ανήκουν στο εκπαιδευτικό επίπεδο Δευτεροβάθμιας εκπαίδευσης και 151.538 (ποσοστό 17,95%) ανήκουν στο εκπαιδευτικό επίπεδο Τριτοβάθμιας εκπαίδευσης.

Στους εγγεγραμμένους ανέργους αναζητούντες εργασία για χρονικό διάστημα μεγαλύτερο ή ίσου των 12 μηνών οι άνεργοι του εκπαιδευτικού επίπεδου χωρίς εκπαίδευση ανέρχονται σε 9.718 άτομα, οι άνεργοι του εκπαιδευτικού επίπεδου Υποχρεωτικής εκπαίδευσης (έως 3^η Γυμνασίου) ανέρχονται σε 151.341, οι άνεργοι του εκπαιδευτικού επίπεδου Δευτεροβάθμιας εκπαίδευσης ανέρχονται σε 220.079 και οι άνεργοι του εκπαιδευτικού επίπεδου Τριτοβάθμιας εκπαίδευσης ανέρχονται σε 76.796 άτομα.

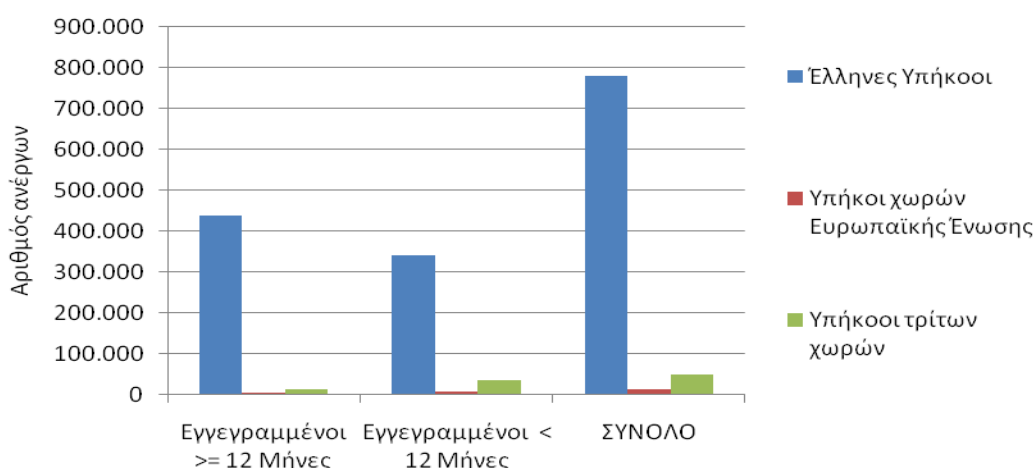
Στους εγγεγραμμένους ανέργους αναζητούντες εργασία για χρονικό διάστημα μικρότερο των 12 μηνών οι άνεργοι του εκπαιδευτικού επίπεδου χωρίς εκπαίδευση ανέρχονται σε 16.568 άτομα, της Υποχρεωτικής εκπαίδευσης (έως 3^η Γυμνασίου) ανέρχονται σε 109.276 άτομα, της Δευτεροβάθμιας εκπαίδευσης ανέρχονται σε 185.788 άτομα και της Τριτοβάθμιας εκπαίδευσης ανέρχονται σε 74.742 άτομα.

11. Εγγεγραμμένοι άνεργοι αναζητούντες εργασία ανά Υπηκοότητα και διάρκεια ανεργίας

	Εγγεγραμμένοι >= 12 Μήνες	Εγγεγραμμένοι < 12 Μήνες	Σύνολο	Ποσοστό %
Έλληνες Υπήκοοι	439.607	341.449	781.056	92,51%
Υπήκοοι χωρών Ευρωπαϊκής Ένωσης	4.999	9.514	14.513	1,72%
Υπήκοοι τρίτων χωρών	13.328	35.411	48.739	5,77%
Σύνολο	457.934	386.374	844.308	100,00%

Πίνακας 11: Εγγεγραμμένοι άνεργοι αναζητούντες εργασία ανά Υπηκοότητα και διάρκεια ανεργίας: Νοέμβριος 2015

Αριθμός ανέργων ανά Υπηκοότητα και διάρκεια ανεργίας: Νοέμβριος 2015



Διάγραμμα 10: Εγγεγραμμένοι άνεργοι αναζητούντες εργασία ανά Υπηκοότητα και διάρκεια ανεργίας: Νοέμβριος 2015

Όπως προκύπτει από τον πίνακα 11 και το διάγραμμα 10 από το σύνολο των ανέργων αναζητούντων εργασία ανά Υπηκοότητα, 781.056 άτομα (ποσοστό 92,51%) είναι Έλληνες Υπήκοοι, 14.513 (ποσοστό 1,72%) είναι Υπήκοοι χωρών Ευρωπαϊκής Ένωσης και 48.739 (ποσοστό 5,77%) είναι Υπήκοοι τρίτων χωρών.

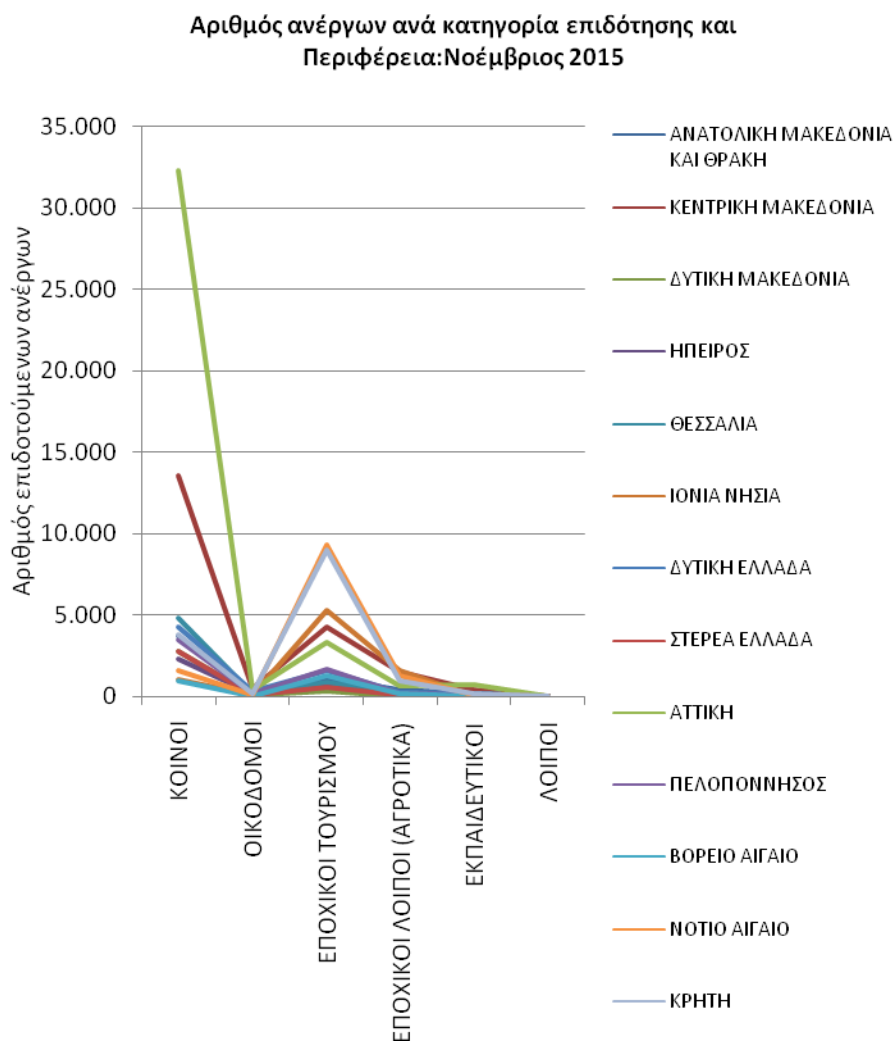
Στους εγγεγραμμένους ανέργους αναζητούντες εργασία ανά Υπηκοότητα για χρονικό διάστημα μεγαλύτερου ή ίσου των 12 μηνών οι Έλληνες Υπήκοοι ανέρχονται σε 439.607 άτομα, οι Υπήκοοι χωρών Ευρωπαϊκής Ένωσης ανέρχονται σε 4.999 άτομα και οι Υπήκοοι τρίτων χωρών ανέρχονται σε 13.328 άτομα.

Στους εγγεγραμμένους ανέργους αναζητούντες εργασία για χρονικό διάστημα μικρότερο των 12 μηνών οι Έλληνες Υπήκοοι ανέρχονται σε 341.449 άτομα, οι Υπήκοοι χωρών Ευρωπαϊκής Ένωσης ανέρχονται σε 9.514 άτομα και οι Υπήκοοι τρίτων χωρών ανέρχονται σε 35.411 άτομα.

12. Επιδοτούμενοι άνεργοι ανά κατηγορία επιδότησης και ανά Περιφέρεια

ΠΕΡΙΦΕΡΕΙΕΣ	ΚΟΙΝΟΙ ΟΙΚΟΔΟΜΟΙ	ΕΠΟΧΙΚΟΙ ΤΟΥΡΙΣΜΟΥ	ΕΠΟΧΙΚΟΙ ΛΟΙΠΟΙ (ΑΓΡΟΤΙΚΑ)	ΕΚΠΑΙΔΕΥΤΙΚΟΙ ΛΟΙΠΟΙ	ΣΥΝΟΛΟ		
ΑΝΑΤΟΛΙΚΗ ΜΑΚΕΔΟΝΙΑ ΚΑΙ ΘΡΑΚΗ	3.694	161	1.106	390	122	1	5.474
ΚΕΝΤΡΙΚΗ ΜΑΚΕΔΟΝΙΑ	13.525	514	4.286	1.461	428	7	20.221
ΔΥΤΙΚΗ ΜΑΚΕΔΟΝΙΑ	2.805	86	297	26	60	0	3.274
ΗΠΕΙΡΟΣ	2.334	154	755	128	65	4	3.440
ΘΕΣΣΑΛΙΑ	4.831	192	867	156	158	4	6.208
ΙΟΝΙΑ ΝΗΣΙΑ	1.020	41	5.292	1.572	32	0	7.957
ΔΥΤΙΚΗ ΕΛΛΑΔΑ	4.245	343	1.543	262	173	0	6.566
ΣΤΕΡΕΑ ΕΛΛΑΔΑ	2.806	108	534	66	73	10	3.597
ΑΤΤΙΚΗ	32.334	397	3.311	629	754	6	37.431
ΠΕΛΟΠΟΝΝΗΣΟΣ	3.526	186	1.653	161	59	11	5.596
ΒΟΡΕΙΟ ΑΙΓΑΙΟ	947	28	1.285	132	40	0	2.432
ΝΟΤΙΟ ΑΙΓΑΙΟ	1.596	69	9.347	1.273	42	0	12.327
ΚΡΗΤΗ	3.804	170	9.016	933	175	4	14.102
ΣΥΝΟΛΟ	77.467	2.449	39.292	7.189	2.181	47	128.625

Πίνακας 12 : Αριθμός επιδοτούμενων ανέργων ανά κατηγορία επιδότησης και ανά Περιφέρεια:
Νοέμβριος 2015



Διάγραμμα 11: Αριθμός επιδοτούμενων ανέργων ανά κατηγορία επιδότησης και ανά Περιφέρεια: Νοέμβριος 2015

Όπως προκύπτει από τον πίνακα 12 και το διάγραμμα 11 το σύνολο των επιδοτούμενων ανέργων κατά τον μήνα Νοέμβριο 2015 ανέρχεται σε 128.625 άτομα. Από αυτά 77.467 (ποσοστό 60,23%) είναι κοινοί επιδοτούμενοι, 2.449 (ποσοστό 1,90%) είναι επιδοτούμενοι σε οικοδομο-τεχνικά επαγγέλματα, 39.292 (ποσοστό 30,55%) είναι εποχικοί τουριστικών επαγγελματιών επιδοτούμενοι, 7.189 (ποσοστό 5,59%) είναι εποχικοί λοιποί επιδοτούμενοι (αγροτικά), 2.181 (ποσοστό 1,70%) είναι εκπαιδευτικοί επιδοτούμενοι και 47 (ποσοστό 0,04%) είναι λοιποί επιδοτούμενοι.

▪ ΚΟΙΝΟΙ ΕΠΙΔΟΤΟΥΜΕΝΟΙ

Στην κατηγορία των κοινών επιδοτούμενων το σύνολο των επιδοτούμενων ανέρχεται σε 77.467 άτομα με τον μεγαλύτερο αριθμό επιδοτούμενων να εμφανίζεται στην Περιφέρεια Αττικής με 32.334 άτομα.

▪ ΟΙΚΟΔΟΜΟΙ ΕΠΙΔΟΤΟΥΜΕΝΟΙ

Στην κατηγορία των Οικοδόμων επιδοτούμενων το σύνολο των επιδοτούμενων ανέρχεται σε 2.449 άτομα με τον μεγαλύτερο αριθμό επιδοτούμενων να εμφανίζεται στην Περιφέρεια Κεντρικής Μακεδονίας με 514 άτομα.

▪ ΕΠΟΧΙΚΟΙ ΤΟΥΡΙΣΜΟΥ ΕΠΙΔΟΤΟΥΜΕΝΟΙ

Στην κατηγορία των εποχικών τουρισμού (τουριστικών επαγγελματιών) επιδοτούμενων το σύνολο των επιδοτούμενων ανέρχεται σε 39.292 άτομα με τον μεγαλύτερο αριθμό επιδοτούμενων να εμφανίζεται στην Περιφέρεια Νοτίου Αιγαίου με 9.347 άτομα.

▪ ΕΠΟΧΙΚΟΙ ΛΟΙΠΟΙ (ΑΓΡΟΤΙΚΑ) ΕΠΙΔΟΤΟΥΜΕΝΟΙ

Στην κατηγορία των εποχικών λοιπών (αγροτικά) επιδοτούμενων ανέρχεται σε 7.189 άτομα με τον μεγαλύτερο αριθμό επιδοτούμενων να εμφανίζεται στην Περιφέρεια Ιόνιων Νήσων με 1.572 άτομα.

▪ ΕΚΠΑΙΔΕΥΤΙΚΟΙ ΕΠΙΔΟΤΟΥΜΕΝΟΙ

Στην κατηγορία των εκπαιδευτικών επιδοτούμενων το σύνολο των επιδοτούμενων ανέρχεται σε 2.181 άτομα με τον μεγαλύτερο αριθμό επιδοτούμενων να εμφανίζεται στην Περιφέρεια Αττικής με 754 άτομα.

▪ ΛΟΙΠΟΙ ΕΠΙΔΟΤΟΥΜΕΝΟΙ

Στην κατηγορία των λοιπών επιδοτούμενων το σύνολο των επιδοτούμενων ανέρχεται σε 47 άτομα με τον μεγαλύτερο αριθμό επιδοτούμενων να εμφανίζεται στην Περιφέρεια Πελοποννήσου με 11 άτομα.

13. Επιδοτούμενοι άνεργοι και μεταβολές στις κατηγορίες α: κοινοί και λοιπές κατηγορίες επιδοτουμένων και β: εποχικοί τουριστικών επαγγελματιών ανά Περιφέρεια

Στον πίνακα 13, 13α εμφανίζεται ο αριθμός των επιδοτούμενων ανέργων ανά κατηγορία επιδότησης (κοινοί και λοιπές κατηγορίες επιδοτουμένων και εποχικοί τουριστικών επαγγελματιών) και ανά Περιφέρεια για τον μήνα Νοέμβριο 2015 καθώς και η αριθμητική και ποσοστιαία μεταβολή τους από τον προηγούμενο μήνα Οκτώβριο 2015 καθώς και οι μεταβολές από τον αντίστοιχο μήνα του προηγούμενου έτους Νοέμβριο 2014.

Το σύνολο των επιδοτούμενων ανέργων ανέρχεται σε 128.625 άτομα από τα οποία 89.333 είναι κοινοί και λοιπές κατηγορίες επιδοτουμένων και 39.292 είναι εποχικοί τουριστικών επαγγελματιών επιδοτούμενοι.

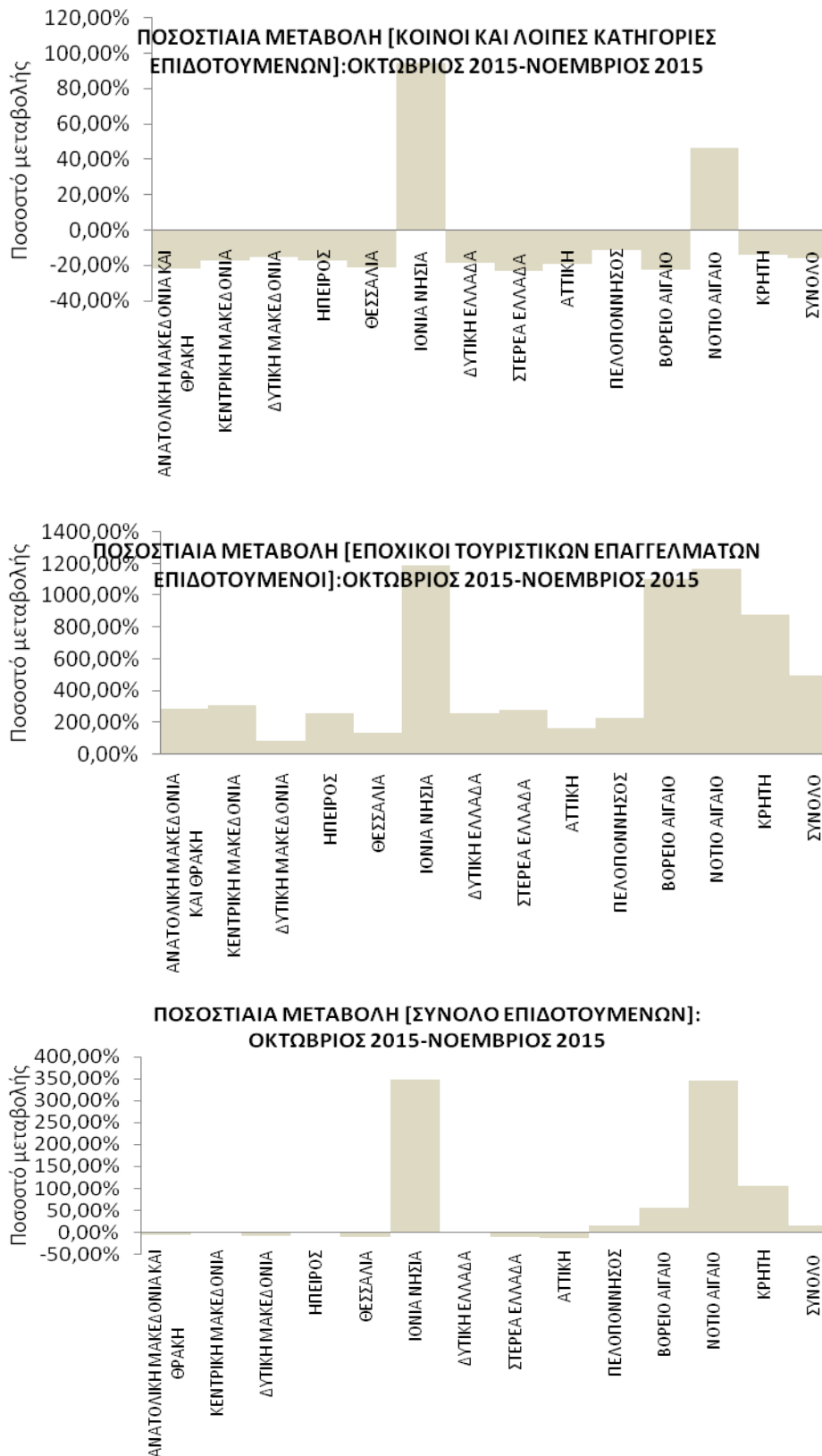
Στη συνέχεια τα δεδομένα της ποσοστιαίας μεταβολής των κοινών και λοιπών κατηγοριών επιδοτουμένων, των εποχικών τουριστικών επαγγελματιών επιδοτουμένων καθώς και στο σύνολό των επιδοτουμένων, τόσο από τον προηγούμενο μήνα όσο και από τον αντίστοιχο μήνα του προηγούμενου έτους παρουσιάζονται στα διαγράμματα 12 και 12α αντίστοιχα.

ΜΕΤΑΒΟΛΕΣ ΕΠΙΔΟΤΟΥΜΕΝΩΝ ΑΝΕΡΓΩΝ ΑΝΑ ΚΑΤΗΓΟΡΙΑ (ΚΟΙΝΟΙ ΚΑΙ ΛΟΙΠΕΣ ΚΑΤΗΓΟΡΙΕΣ ΕΠΙΔΟΤΟΥΜΕΝΟΙ -ΕΠΟΧΙΚΟΙ ΤΟΥΡΙΣΤΙΚΩΝ ΕΠΑΓΓΕΛΜΑΤΩΝ): ΟΚΤΩΒΡΙΟΣ 2015-ΝΟΕΜΒΡΙΟΣ 2015				
ΚΟΙΝΟΙ ΚΑΙ ΛΟΙΠΕΣ ΚΑΤΗΓΟΡΙΕΣ ΕΠΙΔΟΤΟΥΜΕΝΟΙ				
	ΟΚΤΩΒΡΙΟΣ 2015	ΝΟΕΜΒΡΙΟΣ 2015	ΑΠΟΛΥΤΗ ΜΕΤΑΒΟΛΗ	ΠΟΣΟΣΤΙΑΙΑ ΜΕΤΑΒΟΛΗ
ΑΝΑΤΟΛΙΚΗ ΜΑΚΕΔΟΝΙΑ ΚΑΙ ΘΡΑΚΗ				
ΚΑΙ ΘΡΑΚΗ	5.595	4.368	-1.227	-21,93%
ΚΕΝΤΡΙΚΗ ΜΑΚΕΔΟΝΙΑ				
ΚΕΝΤΡΙΚΗ ΜΑΚΕΔΟΝΙΑ	19.183	15.935	-3.248	-16,93%
ΔΥΤΙΚΗ ΜΑΚΕΔΟΝΙΑ				
ΔΥΤΙΚΗ ΜΑΚΕΔΟΝΙΑ	3.505	2.977	-528	-15,06%
ΗΠΕΙΡΟΣ				
ΗΠΕΙΡΟΣ	3.241	2.685	-556	-17,16%
ΘΕΣΣΑΛΙΑ				
ΘΕΣΣΑΛΙΑ	6.769	5.341	-1.428	-21,10%
ΙΟΝΙΑ ΝΗΣΙΑ				
ΙΟΝΙΑ ΝΗΣΙΑ	1.368	2.665	1.297	94,81%
ΔΥΤΙΚΗ ΕΛΛΑΔΑ				
ΔΥΤΙΚΗ ΕΛΛΑΔΑ	6.187	5.023	-1.164	-18,81%
ΣΤΕΡΕΑ ΕΛΛΑΔΑ				
ΣΤΕΡΕΑ ΕΛΛΑΔΑ	3.988	3.063	-925	-23,19%
ΑΤΤΙΚΗ				
ΑΤΤΙΚΗ	42.237	34.120	-8.117	-19,22%
ΠΕΛΟΠΟΝΝΗΣΟΣ				
ΠΕΛΟΠΟΝΝΗΣΟΣ	4.435	3.943	-492	-11,09%
ΒΟΡΕΙΟ ΑΙΓΑΙΟ				
ΒΟΡΕΙΟ ΑΙΓΑΙΟ	1.473	1.147	-326	-22,13%
ΝΟΤΙΟ ΑΙΓΑΙΟ				
ΝΟΤΙΟ ΑΙΓΑΙΟ	2.034	2.980	946	46,51%
ΚΡΗΤΗ				
ΚΡΗΤΗ	5.931	5.086	-845	-14,25%
ΣΥΝΟΛΟ	105.946	89.333	-16.613	-15,68%
ΕΠΟΧΙΚΟΙ ΤΟΥΡΙΣΤΙΚΩΝ ΕΠΑΓΓΕΛΜΑΤΩΝ ΕΠΙΔΟΤΟΥΜΕΝΟΙ				
	ΟΚΤΩΒΡΙΟΣ 2015	ΝΟΕΜΒΡΙΟΣ 2015	ΑΠΟΛΥΤΗ ΜΕΤΑΒΟΛΗ	ΠΟΣΟΣΤΙΑΙΑ ΜΕΤΑΒΟΛΗ
ΑΝΑΤΟΛΙΚΗ ΜΑΚΕΔΟΝΙΑ ΚΑΙ ΘΡΑΚΗ				
ΚΑΙ ΘΡΑΚΗ	285	1.106	821	288,07%
ΚΕΝΤΡΙΚΗ ΜΑΚΕΔΟΝΙΑ				
ΚΕΝΤΡΙΚΗ ΜΑΚΕΔΟΝΙΑ	1.043	4.286	3.243	310,93%
ΔΥΤΙΚΗ ΜΑΚΕΔΟΝΙΑ				
ΔΥΤΙΚΗ ΜΑΚΕΔΟΝΙΑ	157	297	140	89,17%
ΗΠΕΙΡΟΣ				
ΗΠΕΙΡΟΣ	210	755	545	259,52%
ΘΕΣΣΑΛΙΑ				
ΘΕΣΣΑΛΙΑ	363	867	504	138,84%
ΙΟΝΙΑ ΝΗΣΙΑ				
ΙΟΝΙΑ ΝΗΣΙΑ	409	5.292	4.883	1193,89%
ΔΥΤΙΚΗ ΕΛΛΑΔΑ				
ΔΥΤΙΚΗ ΕΛΛΑΔΑ	433	1.543	1.110	256,35%
ΣΤΕΡΕΑ ΕΛΛΑΔΑ				
ΣΤΕΡΕΑ ΕΛΛΑΔΑ	139	534	395	284,17%
ΑΤΤΙΚΗ				
ΑΤΤΙΚΗ	1.240	3.311	2.071	167,02%
ΠΕΛΟΠΟΝΝΗΣΟΣ				
ΠΕΛΟΠΟΝΝΗΣΟΣ	498	1.653	1.155	231,93%
ΒΟΡΕΙΟ ΑΙΓΑΙΟ				
ΒΟΡΕΙΟ ΑΙΓΑΙΟ	107	1.285	1.178	1100,93%
ΝΟΤΙΟ ΑΙΓΑΙΟ				
ΝΟΤΙΟ ΑΙΓΑΙΟ	737	9.347	8.610	1168,25%
ΚΡΗΤΗ				
ΚΡΗΤΗ	922	9.016	8.094	877,87%
ΣΥΝΟΛΟ	6.543	39.292	32.749	500,52%
ΣΥΝΟΛΟ ΕΠΙΔΟΤΟΥΜΕΝΩΝ				
	ΟΚΤΩΒΡΙΟΣ 2015	ΝΟΕΜΒΡΙΟΣ 2015	ΑΠΟΛΥΤΗ ΜΕΤΑΒΟΛΗ	ΠΟΣΟΣΤΙΑΙΑ ΜΕΤΑΒΟΛΗ
ΑΝΑΤΟΛΙΚΗ ΜΑΚΕΔΟΝΙΑ ΚΑΙ ΘΡΑΚΗ				
ΚΑΙ ΘΡΑΚΗ	5.880	5.474	-406	-6,90%
ΚΕΝΤΡΙΚΗ ΜΑΚΕΔΟΝΙΑ				
ΚΕΝΤΡΙΚΗ ΜΑΚΕΔΟΝΙΑ	20.226	20.221	-5	-0,02%
ΔΥΤΙΚΗ ΜΑΚΕΔΟΝΙΑ				
ΔΥΤΙΚΗ ΜΑΚΕΔΟΝΙΑ	3.662	3.274	-388	-10,60%
ΗΠΕΙΡΟΣ				
ΗΠΕΙΡΟΣ	3.451	3.440	-11	-0,32%
ΘΕΣΣΑΛΙΑ				
ΘΕΣΣΑΛΙΑ	7.132	6.208	-924	-12,96%
ΙΟΝΙΑ ΝΗΣΙΑ				
ΙΟΝΙΑ ΝΗΣΙΑ	1.777	7.957	6.180	347,78%
ΔΥΤΙΚΗ ΕΛΛΑΔΑ				
ΔΥΤΙΚΗ ΕΛΛΑΔΑ	6.620	6.566	-54	-0,82%
ΣΤΕΡΕΑ ΕΛΛΑΔΑ				
ΣΤΕΡΕΑ ΕΛΛΑΔΑ	4.127	3.597	-530	-12,84%
ΑΤΤΙΚΗ				
ΑΤΤΙΚΗ	43.477	37.431	-6.046	-13,91%
ΠΕΛΟΠΟΝΝΗΣΟΣ				
ΠΕΛΟΠΟΝΝΗΣΟΣ	4.933	5.596	663	13,44%
ΒΟΡΕΙΟ ΑΙΓΑΙΟ				
ΒΟΡΕΙΟ ΑΙΓΑΙΟ	1.580	2.432	852	53,92%
ΝΟΤΙΟ ΑΙΓΑΙΟ				
ΝΟΤΙΟ ΑΙΓΑΙΟ	2.771	12.327	9.556	344,86%
ΚΡΗΤΗ				
ΚΡΗΤΗ	6.853	14.102	7.249	105,78%
ΣΥΝΟΛΟ	112.489	128.625	16.136	14,34%

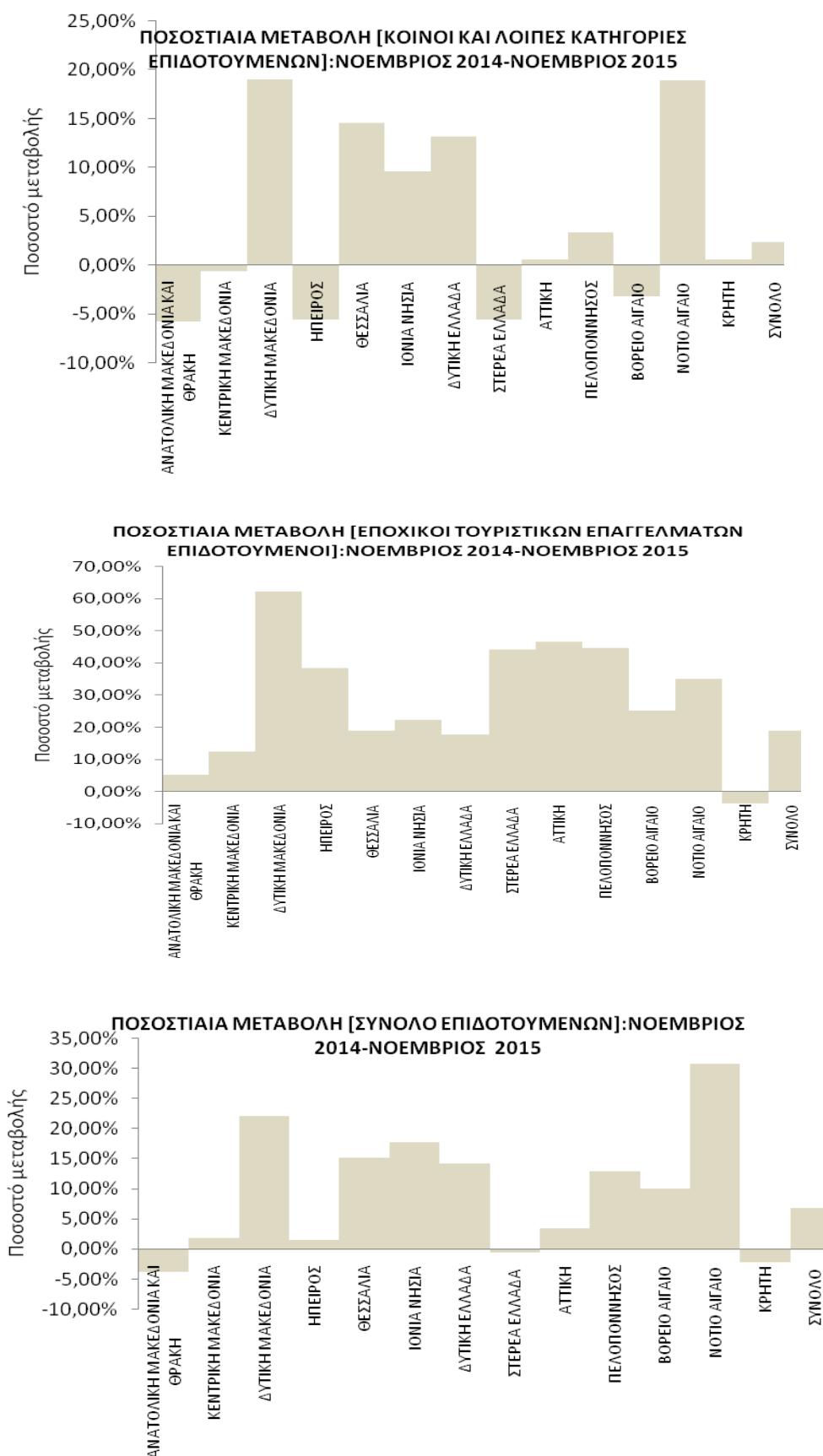
Πίνακας 13 : Μεταβολές στον αριθμό επιδοτούμενων ανέργων ανά κατηγορία επιδότησης και Περιφέρεια: Οκτώβριος 2015-Νοέμβριος 2015

ΜΕΤΑΒΟΛΕΣ ΕΠΙΔΟΤΟΥΜΕΝΩΝ ΑΝΕΡΓΩΝ ΑΝΑ ΚΑΤΗΓΟΡΙΑ (ΚΟΙΝΟΙ ΚΑΙ ΛΟΙΠΕΣ ΚΑΤΗΓΟΡΙΕΣ ΕΠΙΔΟΤΟΥΜΕΝΟΙ -ΕΠΟΧΙΚΟΙ ΤΟΥΡΙΣΤΙΚΩΝ ΕΠΑΓΓΕΛΜΑΤΩΝ): ΝΟΕΜΒΡΙΟΣ 2014-ΝΟΕΜΒΡΙΟΣ 2015				
ΚΟΙΝΟΙ ΚΑΙ ΛΟΙΠΕΣ ΚΑΤΗΓΟΡΙΕΣ ΕΠΙΔΟΤΟΥΜΕΝΟΙ				
	ΝΟΕΜΒΡΙΟΣ 2014	ΝΟΕΜΒΡΙΟΣ 2015	ΑΠΟΛΥΤΗ ΜΕΤΑΒΟΛΗ	ΠΟΣΟΣΤΙΑΙΑ ΜΕΤΑΒΟΛΗ
ΑΝΑΤΟΛΙΚΗ ΜΑΚΕΔΟΝΙΑ ΚΑΙ ΘΡΑΚΗ				
ΚΑΙ ΘΡΑΚΗ	4.640	4.368	-272	-5,86%
ΚΕΝΤΡΙΚΗ ΜΑΚΕΔΟΝΙΑ				
ΚΕΝΤΡΙΚΗ ΜΑΚΕΔΟΝΙΑ	16.045	15.935	-110	-0,69%
ΔΥΤΙΚΗ ΜΑΚΕΔΟΝΙΑ				
ΔΥΤΙΚΗ ΜΑΚΕΔΟΝΙΑ	2.501	2.977	476	19,03%
ΗΠΕΙΡΟΣ				
ΗΠΕΙΡΟΣ	2.844	2.685	-159	-5,59%
ΘΕΣΣΑΛΙΑ				
ΘΕΣΣΑΛΙΑ	4.663	5.341	678	14,54%
ΙΟΝΙΑ ΝΗΣΙΑ				
ΙΟΝΙΑ ΝΗΣΙΑ	2.431	2.665	234	9,63%
ΔΥΤΙΚΗ ΕΛΛΑΔΑ				
ΔΥΤΙΚΗ ΕΛΛΑΔΑ	4.438	5.023	585	13,18%
ΣΤΕΡΕΑ ΕΛΛΑΔΑ				
ΣΤΕΡΕΑ ΕΛΛΑΔΑ	3.245	3.063	-182	-5,61%
ΑΤΤΙΚΗ				
ΑΤΤΙΚΗ	33.943	34.120	177	0,52%
ΠΕΛΟΠΟΝΝΗΣΟΣ				
ΠΕΛΟΠΟΝΝΗΣΟΣ	3.815	3.943	128	3,36%
ΒΟΡΕΙΟ ΑΙΓΑΙΟ				
ΒΟΡΕΙΟ ΑΙΓΑΙΟ	1.185	1.147	-38	-3,21%
ΝΟΤΙΟ ΑΙΓΑΙΟ				
ΝΟΤΙΟ ΑΙΓΑΙΟ	2.506	2.980	474	18,91%
ΚΡΗΤΗ				
ΚΡΗΤΗ	5.058	5.086	28	0,55%
ΣΥΝΟΛΟ	87.314	89.333	2.019	2,31%
ΕΠΟΧΙΚΟΙ ΤΟΥΡΙΣΤΙΚΩΝ ΕΠΑΓΓΕΛΜΑΤΩΝ ΕΠΙΔΟΤΟΥΜΕΝΟΙ				
	ΝΟΕΜΒΡΙΟΣ 2014	ΝΟΕΜΒΡΙΟΣ 2015	ΑΠΟΛΥΤΗ ΜΕΤΑΒΟΛΗ	ΠΟΣΟΣΤΙΑΙΑ ΜΕΤΑΒΟΛΗ
ΑΝΑΤΟΛΙΚΗ ΜΑΚΕΔΟΝΙΑ ΚΑΙ ΘΡΑΚΗ				
ΚΑΙ ΘΡΑΚΗ	1.051	1.106	55	5,23%
ΚΕΝΤΡΙΚΗ ΜΑΚΕΔΟΝΙΑ				
ΚΕΝΤΡΙΚΗ ΜΑΚΕΔΟΝΙΑ	3.809	4.286	477	12,52%
ΔΥΤΙΚΗ ΜΑΚΕΔΟΝΙΑ				
ΔΥΤΙΚΗ ΜΑΚΕΔΟΝΙΑ	183	297	114	62,30%
ΗΠΕΙΡΟΣ				
ΗΠΕΙΡΟΣ	545	755	210	38,53%
ΘΕΣΣΑΛΙΑ				
ΘΕΣΣΑΛΙΑ	729	867	138	18,93%
ΙΟΝΙΑ ΝΗΣΙΑ				
ΙΟΝΙΑ ΝΗΣΙΑ	4.330	5.292	962	22,22%
ΔΥΤΙΚΗ ΕΛΛΑΔΑ				
ΔΥΤΙΚΗ ΕΛΛΑΔΑ	1.311	1.543	232	17,70%
ΣΤΕΡΕΑ ΕΛΛΑΔΑ				
ΣΤΕΡΕΑ ΕΛΛΑΔΑ	370	534	164	44,32%
ΑΤΤΙΚΗ				
ΑΤΤΙΚΗ	2.259	3.311	1.052	46,57%
ΠΕΛΟΠΟΝΝΗΣΟΣ				
ΠΕΛΟΠΟΝΝΗΣΟΣ	1.142	1.653	511	44,75%
ΒΟΡΕΙΟ ΑΙΓΑΙΟ				
ΒΟΡΕΙΟ ΑΙΓΑΙΟ	1.027	1.285	258	25,12%
ΝΟΤΙΟ ΑΙΓΑΙΟ				
ΝΟΤΙΟ ΑΙΓΑΙΟ	6.924	9.347	2.423	34,99%
ΚΡΗΤΗ				
ΚΡΗΤΗ	9.359	9.016	-343	-3,66%
ΣΥΝΟΛΟ	33.039	39.292	6.253	18,93%
ΣΥΝΟΛΟ ΕΠΙΔΟΤΟΥΜΕΝΩΝ				
	ΝΟΕΜΒΡΙΟΣ 2014	ΝΟΕΜΒΡΙΟΣ 2015	ΑΠΟΛΥΤΗ ΜΕΤΑΒΟΛΗ	ΠΟΣΟΣΤΙΑΙΑ ΜΕΤΑΒΟΛΗ
ΑΝΑΤΟΛΙΚΗ ΜΑΚΕΔΟΝΙΑ ΚΑΙ ΘΡΑΚΗ				
ΚΑΙ ΘΡΑΚΗ	5.691	5.474	-217	-3,81%
ΚΕΝΤΡΙΚΗ ΜΑΚΕΔΟΝΙΑ				
ΚΕΝΤΡΙΚΗ ΜΑΚΕΔΟΝΙΑ	19.854	20.221	367	1,85%
ΔΥΤΙΚΗ ΜΑΚΕΔΟΝΙΑ				
ΔΥΤΙΚΗ ΜΑΚΕΔΟΝΙΑ	2.684	3.274	590	21,98%
ΗΠΕΙΡΟΣ				
ΗΠΕΙΡΟΣ	3.389	3.440	51	1,50%
ΘΕΣΣΑΛΙΑ				
ΘΕΣΣΑΛΙΑ	5.392	6.208	816	15,13%
ΙΟΝΙΑ ΝΗΣΙΑ				
ΙΟΝΙΑ ΝΗΣΙΑ	6.761	7.957	1.196	17,69%
ΔΥΤΙΚΗ ΕΛΛΑΔΑ				
ΔΥΤΙΚΗ ΕΛΛΑΔΑ	5.749	6.566	817	14,21%
ΣΤΕΡΕΑ ΕΛΛΑΔΑ				
ΣΤΕΡΕΑ ΕΛΛΑΔΑ	3.615	3.597	-18	-0,50%
ΑΤΤΙΚΗ				
ΑΤΤΙΚΗ	36.202	37.431	1.229	3,39%
ΠΕΛΟΠΟΝΝΗΣΟΣ				
ΠΕΛΟΠΟΝΝΗΣΟΣ	4.957	5.596	639	12,89%
ΒΟΡΕΙΟ ΑΙΓΑΙΟ				
ΒΟΡΕΙΟ ΑΙΓΑΙΟ	2.212	2.432	220	9,95%
ΝΟΤΙΟ ΑΙΓΑΙΟ				
ΝΟΤΙΟ ΑΙΓΑΙΟ	9.430	12.327	2.897	30,72%
ΚΡΗΤΗ				
ΚΡΗΤΗ	14.417	14.102	-315	-2,18%
ΣΥΝΟΛΟ	120.353	128.625	8.272	6,87%

Πίνακας 13α : Μεταβολές στον αριθμό επιδοτούμενων ανέργων ανά κατηγορία επιδότησης και Περιφέρεια: Νοέμβριος 2014- Νοέμβριος 2015



Διάγραμμα 12 : Μεταβολές επιδοτούμενων ανέργων ανά κατηγορία επιδότησης και Περιφέρεια: Οκτώβριος 2015-Νοέμβριος 2015



Διάγραμμα 12α : Μεταβολές επιδοτούμενων ανέργων ανά κατηγορία επιδότησης και Περιφέρεια: Νοέμβριος 2014- Νοέμβριος 2015

ΠΟΣΟΣΤΙΑΙΑ ΜΕΤΑΒΟΛΗ ΑΠΟ ΟΚΤΩΒΡΙΟ 2015

▪ ΚΟΙΝΟΙ ΚΑΙ ΛΟΙΠΕΣ ΚΑΤΗΓΟΡΙΕΣ

Στο σύνολο της χώρας παρατηρείται μείωση των κοινών και λοιπών κατηγοριών επιδοτούμενων ανέργων από τον προηγούμενο μήνα σε -16.613 άτομα και με ποσοστιαία μείωση -15,68%. Σχετικά με τις Περιφέρειες η μεγαλύτερη ποσοστιαία μείωση από τον προηγούμενο μήνα εμφανίζεται στην Περιφέρεια Στερεάς Ελλάδας (-23,19%). Από τις Περιφέρειες που εμφανίζουν ποσοστιαία αύξηση η Περιφέρεια Ιόνιων Νήσων εμφανίζει την μεγαλύτερη με ποσοστιαία μεταβολή (94,81%).

▪ ΕΠΟΧΙΚΟΙ ΤΟΥΡΙΣΤΙΚΩΝ ΕΠΑΓΓΕΛΜΑΤΩΝ

Στο σύνολο της χώρας παρατηρείται αύξηση των εποχικών επιδοτούμενων ανέργων τουριστικών επαγγελμάτων από τον προηγούμενο μήνα σε 32.749 άτομα και με ποσοστιαία αύξηση 500,52%. Σχετικά με τις Περιφέρειες η μεγαλύτερη ποσοστιαία αύξηση από τον προηγούμενο μήνα εμφανίζεται στην Περιφέρεια Ιόνιων Νήσων (1.193,89%).

▪ ΣΥΝΟΛΟ ΕΠΙΔΟΤΟΥΜΕΝΩΝ

Στο σύνολο της χώρας παρατηρείται αύξηση των επιδοτούμενων ανέργων στο σύνολό τους (κοινοί και λοιπές κατηγορίες επιδοτούμενων και εποχικοί επιδοτούμενοι τουριστικών επαγγελμάτων) από τον προηγούμενο μήνα σε 16.136 άτομα και με ποσοστιαία αύξηση 14,34%. Σχετικά με τις Περιφέρειες η μεγαλύτερη ποσοστιαία αύξηση από τον προηγούμενο μήνα εμφανίζεται στην Περιφέρεια Ιόνιων Νήσων (347,78%). Από τις Περιφέρειες που εμφανίζουν ποσοστιαία μείωση η Περιφέρεια Αττικής εμφανίζει την μεγαλύτερη με ποσοστιαία μεταβολή (-13,91%).

ΠΟΣΟΣΤΙΑΙΑ ΜΕΤΑΒΟΛΗ ΑΠΟ ΝΟΕΜΒΡΙΟ 2014

▪ ΚΟΙΝΟΙ ΚΑΙ ΛΟΙΠΕΣ ΚΑΤΗΓΟΡΙΕΣ

Στο σύνολο της χώρας παρατηρείται αύξηση των κοινών και λοιπών κατηγοριών επιδοτούμενων ανέργων από τον αντίστοιχο μήνα του προηγούμενου έτους σε 2.019 άτομα και με ποσοστιαία αύξηση 2,31%. Σχετικά με τις Περιφέρειες η μεγαλύτερη ποσοστιαία αύξηση εμφανίζεται στην Περιφέρεια Δυτικής Μακεδονίας (19,03%). Από τις Περιφέρειες που εμφανίζουν ποσοστιαία μείωση η Περιφέρεια Ανατολικής Μακεδονίας και Θράκης εμφανίζει την μεγαλύτερη με ποσοστιαία μεταβολή (-5,86%).

▪ ΕΠΟΧΙΚΟΙ ΤΟΥΡΙΣΤΙΚΩΝ ΕΠΑΓΓΕΛΜΑΤΩΝ

Στο σύνολο της χώρας παρατηρείται αύξηση των εποχικών επιδοτούμενων ανέργων τουριστικών επαγγελμάτων από τον αντίστοιχο μήνα του προηγούμενου έτους σε 6.253 άτομα και με ποσοστιαία αύξηση 18,93%. Σχετικά με τις Περιφέρειες η μεγαλύτερη ποσοστιαία αύξηση εμφανίζεται στην Περιφέρεια Δυτικής Μακεδονίας (62,30%). Η Περιφέρεια Κρήτης εμφανίζει ποσοστιαία μείωση (-3,66%).

▪ ΣΥΝΟΛΟ ΕΠΙΔΟΤΟΥΜΕΝΩΝ

Στο σύνολο της χώρας παρατηρείται αύξηση των επιδοτούμενων ανέργων στο σύνολό τους (κοινοί και λοιπές κατηγορίες επιδοτούμενων και εποχικοί επιδοτούμενοι τουριστικών επαγγελμάτων) από τον αντίστοιχο μήνα του προηγούμενου έτους σε 8.272 άτομα και με ποσοστιαία αύξηση 6,87%. Σχετικά με τις Περιφέρειες η μεγαλύτερη ποσοστιαία αύξηση εμφανίζεται στην Περιφέρεια Νοτίου Αιγαίου (30,72%). Από τις Περιφέρειες που εμφανίζουν ποσοστιαία μείωση η Περιφέρεια Ανατολικής Μακεδονίας και Θράκης εμφανίζει την μεγαλύτερη με ποσοστιαία μεταβολή (-3,81%).