

ΟΑΕΔ

ΣΥΝΟΠΤΙΚΗ ΕΚΘΕΣΗ

ΕΓΓΕΓΡΑΜΜΕΝΟΙ ΣΤΟ ΜΗΤΡΩΟ ΤΟΥ ΟΑΕΔ

ΑΠΡΙΛΙΟΣ 2018

ΟΡΓΑΝΙΣΜΟΣ ΑΠΑΣΧΟΛΗΣΗΣ
ΕΡΓΑΤΙΚΟΥ ΔΥΝΑΜΙΚΟΥ



ΣΥΝΟΠΤΙΚΗ ΕΚΘΕΣΗ
ΕΓΓΕΓΡΑΜΜΕΝΟΙ ΣΤΟ ΜΗΤΡΩΟ ΤΟΥ ΟΑΕΔ
ΑΠΡΙΛΙΟΣ 2018

ΠΕΡΙΕΧΟΜΕΝΑ

ΠΕΡΙΕΧΟΜΕΝΑ

ΕΓΓΕΓΡΑΜΜΕΝΟΙ ΣΤΟ ΜΗΤΡΩΟ ΤΟΥ ΟΑΕΔ	
ΑΠΡΙΛΙΟΣ 2018	
	4
1. Εγγεγραμμένοι στο μητρώο του ΟΑΕΔ	5
2. Εγγεγραμμένοι άνεργοι αναζητούντες εργασία ανά Περιφέρεια	6
3. Μεταβολές στον αριθμό ανέργων αναζητούντων εργασία	8
4. Αριθμός ανέργων αναζητούντων εργασία ανά διάρκεια ανεργίας και Περιφέρεια	11
5. Μεταβολές στον αριθμό ανέργων αναζητούντων εργασία με διάρκεια ανεργίας μεγαλύτερη ή ίση των 12 μηνών ανά Περιφέρεια [μακροχρόνια άνεργοι]	13
6. Μεταβολές στον αριθμό ανέργων αναζητούντων εργασία με διάρκεια ανεργίας μικρότερη των 12 μηνών	16
7. Αριθμός εγγεγραμμένων λοιπών μη αναζητούντων εργασία ανά Περιφέρεια	19
8. Μεταβολές στον αριθμό εγγεγραμμένων λοιπών μη αναζητούντων εργασία	20
9. Εγγεγραμμένοι άνεργοι αναζητούντες εργασία ανά Φύλο και διάρκεια ανεργίας	23
10. Εγγεγραμμένοι άνεργοι αναζητούντες εργασία ανά Ηλικιακή ομάδα και διάρκεια ανεργίας	24
11. Εγγεγραμμένοι άνεργοι αναζητούντες εργασία ανά Εκπαιδευτικό επίπεδο και διάρκεια ανεργίας	26
12. Εγγεγραμμένοι άνεργοι αναζητούντες εργασία ανά Υπηκοότητα και διάρκεια ανεργίας	28
13. Επιδοτούμενοι άνεργοι ανά κατηγορία επιδότησης και ανά Περιφέρεια	29
14. Επιδοτούμενοι άνεργοι και μεταβολές στις κατηγορίες α: κοινοί και λοιπές κατηγορίες επιδοτουμένων και β: εποχικοί τουριστικών επαγγελματιών ανά Περιφέρεια	32

**ΕΓΓΕΓΡΑΜΜΕΝΟΙ ΣΤΟ ΜΗΤΡΩΟ ΤΟΥ ΟΑΕΔ
ΑΠΡΙΛΙΟΣ 2018**

	Άνεργοι [Αναζητούντες εργασία]	Λοιποί [Μη αναζητούντες εργασία] [1]
Εγγεγραμμένοι >= 12 Μήνες [2]	487.870	42.721
Εγγεγραμμένοι < 12 Μήνες	349.400	82.481
Σύνολο	837.270	125.202

	Κοινοί & Λοιπές Κατηγορίες επιδοτούμενων [3]	Εποχικοί τουριστικών επαγγελματιών [3]	Σύνολο [3]	Δικαιούχοι που πληρώθηκαν και συνεχίζουν να είναι δικαιούχοι [4]	Νέες αιτήσεις ανέργων για επιδότηση [5]
Επιδοτούμενοι	56.273	18.081	74.354	45.603	18.266

*Πίνακας 1: Εγγεγραμμένοι στο μητρώο του ΟΑΕΔ:
Απρίλιος 2018*

ΥΠΟΜΝΗΜΑ

[1] Εγγεγραμμένοι στο μητρώο του ΟΑΕΔ οι οποίοι έχουν δηλώσει ότι δεν αναζητούν εργασία.

[2] Εγγεγραμμένοι στο μητρώο του ΟΑΕΔ με ενεργό δελτίο για συνεχόμενο διάστημα μεγαλύτερο ή ίσο των 12 μηνών.

[3] Αφορά αριθμό δικαιούχων που πληρώθηκαν εντός του αντίστοιχου μήνα.

[4] Σύνολο δικαιούχων επιδότησης που πληρώθηκαν και στο τέλος του μήνα συνεχίζουν να έχουν δικαίωμα επιδότησης.

[5] Σύμφωνα με την ισχύουσα διοικητική διαδικασία, η πρώτη πληρωμή γίνεται 37 ημέρες μετά την εγγραφή του δικαιούχου επιδόματος ανεργίας.

1. Εγγεγραμμένοι στο μητρώο του ΟΑΕΔ

Στον πίνακα 1 εμφανίζονται τα στοιχεία των εγγεγραμμένων στο μητρώο του ΟΑΕΔ για τον μήνα Απρίλιο 2018 στο σύνολο της χώρας. Από τον ανωτέρω πίνακα προκύπτουν τα εξής συμπεράσματα:

- Το σύνολο των ανέργων με κριτήριο την αναζήτηση εργασίας για τον μήνα Απρίλιο 2018 ανήλθε σε 837.270 άτομα. Από αυτά 487.870 (ποσοστό 58,27%) είναι εγγεγραμμένα στο μητρώο του ΟΑΕΔ για χρονικό διάστημα ίσο ή και περισσότερο των 12 μηνών, και 349.400 (ποσοστό 41,73%) είναι εγγεγραμμένα στο μητρώο ανέργων του ΟΑΕΔ για χρονικό διάστημα μικρότερο των 12 μηνών.
- Το σύνολο των λοιπών (μη αναζητούντων εργασία) για τον μήνα Απρίλιο 2018 ανήλθε σε 125.202 άτομα όπου 42.721 (ποσοστό 34,12%) είναι εγγεγραμμένα στο μητρώο του ΟΑΕΔ για χρονικό διάστημα ίσο ή και περισσότερο των 12 μηνών, και 82.481 (ποσοστό 65,88%) εγγεγραμμένα για χρονικό διάστημα μικρότερο των 12 μηνών.
- Το σύνολο των επιδοτούμενων ανέργων (αφορά τον αριθμό των δικαιούχων που πληρώθηκαν εντός του αντίστοιχου μήνα) ανέρχεται σε 74.354 άτομα από τα οποία οι 56.273 (ποσοστό 75,68%) είναι κοινοί και λοιπές κατηγορίες επιδοτουμένων και οι 18.081 (ποσοστό 24,32%) είναι εποχικοί τουριστικών επαγγελμάτων.
- Το σύνολο του αριθμού των δικαιούχων που πληρώθηκαν και στο τέλος του μήνα συνεχίζουν να έχουν δικαίωμα επιδότησης ανέρχεται σε 45.603 άτομα.
- Το σύνολο των νέων αιτήσεων ανέργων για επιδότηση (σύμφωνα με την ισχύουσα διοικητική διαδικασία, η πρώτη πληρωμή γίνεται 37 ημέρες μετά την εγγραφή του δικαιούχου επιδόματος ανεργίας) ανέρχεται σε 18.266 άτομα.

2. Εγγεγραμμένοι άνεργοι αναζητούντες εργασία ανά Περιφέρεια

Στον πίνακα 2 εμφανίζεται ο αριθμός ανέργων που αναζητούν εργασία ανά Περιφέρεια και η ποσοστιαία κατανομή του ανά Περιφέρεια για τον μήνα Απρίλιο 2018.

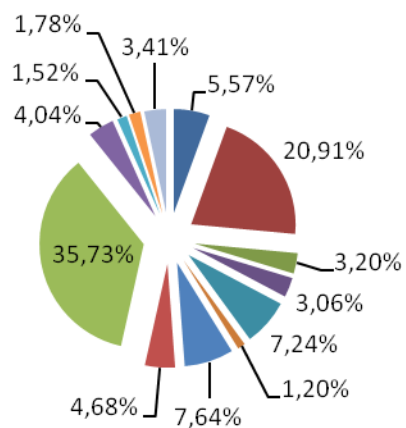
ΑΡΙΘΜΟΣ ΑΝΕΡΓΩΝ ΑΝΑΖΗΤΟΥΝΤΩΝ ΕΡΓΑΣΙΑ ΑΝΑ ΠΕΡΙΦΕΡΕΙΑ ΑΠΡΙΛΙΟΣ 2018		
	ΑΠΡΙΛΙΟΣ 2018	ΠΟΣΟΣΤΙΑΙΑ ΚΑΤΑΝΟΜΗ
ΑΝΑΤΟΛΙΚΗ ΜΑΚΕΔΟΝΙΑ ΚΑΙ ΘΡΑΚΗ	46.647	5,57%
ΚΕΝΤΡΙΚΗ ΜΑΚΕΔΟΝΙΑ	175.056	20,91%
ΔΥΤΙΚΗ ΜΑΚΕΔΟΝΙΑ	26.808	3,20%
ΗΠΕΙΡΟΣ	25.593	3,06%
ΘΕΣΣΑΛΙΑ	60.624	7,24%
ΙΟΝΙΑ ΝΗΣΙΑ	10.049	1,20%
ΔΥΤΙΚΗ ΕΛΛΑΔΑ	64.008	7,64%
ΣΤΕΡΕΑ ΕΛΛΑΔΑ	39.213	4,68%
ΑΤΤΙΚΗ	299.161	35,73%
ΠΕΛΟΠΟΝΝΗΣΟΣ	33.840	4,04%
ΒΟΡΕΙΟ ΑΙΓΑΙΟ	12.768	1,52%
ΝΟΤΙΟ ΑΙΓΑΙΟ	14.927	1,78%
ΚΡΗΤΗ	28.576	3,41%
ΣΥΝΟΛΟ	837.270	100,00%

Πίνακας 2: Κατανομή ανέργων αναζητούντων εργασία ανά Περιφέρεια:
Απρίλιος 2018

Όπως προκύπτει από τον ανωτέρω πίνακα ο υψηλότερος αριθμός ανέργων που αναζητούν εργασία εμφανίζεται στην Περιφέρεια Αττικής με 299.161 άτομα και στην Περιφέρεια Κεντρικής Μακεδονίας με 175.056 άτομα, καθώς οι δύο αυτές Περιφέρειες συγκεντρώνουν το υψηλότερο πληθυσμό στο σύνολο της χώρας.

Στην Περιφέρεια Αττικής αναλογεί το 35,73% των ανέργων που αναζητούν εργασία από το σύνολο της χώρας και στην Περιφέρεια της Κεντρικής Μακεδονίας αναλογεί το 20,91%. Στο διάγραμμα 1 εμφανίζεται το ποσοστό των ανέργων αναζητούντων εργασία που αναλογεί σε κάθε Περιφέρεια για τον Απρίλιο 2018.

**ΚΑΤΑΝΟΜΗ ΑΝΕΡΓΩΝ ΑΝΑΖΗΤΟΥΝΤΩΝ ΕΡΓΑΣΙΑ
ΑΝΑ ΠΕΡΙΦΕΡΕΙΑ: ΑΠΡΙΛΙΟΣ 2018**



- ΑΝΑΤΟΛΙΚΗ ΜΑΚΕΔΟΝΙΑ ΚΑΙ ΘΡΑΚΗ
- ΚΕΝΤΡΙΚΗ ΜΑΚΕΔΟΝΙΑ
- ΔΥΤΙΚΗ ΜΑΚΕΔΟΝΙΑ
- ΗΠΕΙΡΟΣ
- ΘΕΣΣΑΛΙΑ
- ΙΟΝΙΑ ΝΗΣΙΑ
- ΔΥΤΙΚΗ ΕΛΛΑΔΑ
- ΣΤΕΡΕΑ ΕΛΛΑΔΑ
- ΑΤΤΙΚΗ
- ΠΕΛΟΠΟΝΝΗΣΟΣ
- ΒΟΡΕΙΟ ΑΙΓΑΙΟ
- ΝΟΤΙΟ ΑΙΓΑΙΟ
- ΚΡΗΤΗ

*Διάγραμμα 1: Ποσοστιαία κατανομή ανέργων αναζητούντων εργασία
ανά Περιφέρεια: Απρίλιος 2018*

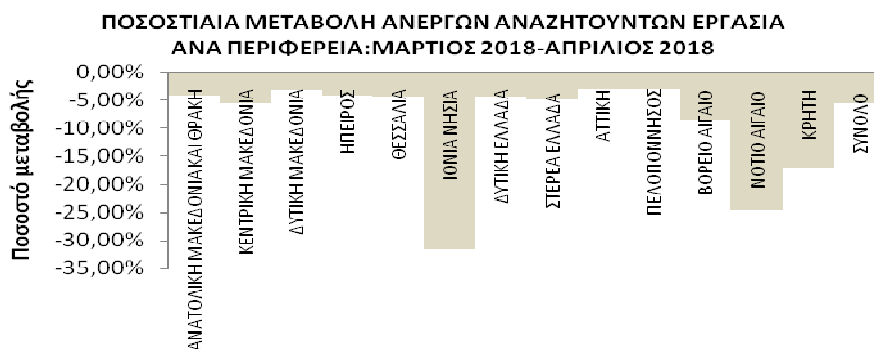
3. Μεταβολές στον αριθμό ανέργων αναζητούντων εργασία

ΜΕΤΑΒΟΛΕΣ ΑΝΕΡΓΩΝ ΑΝΑΖΗΤΟΥΝΤΩΝ ΕΡΓΑΣΙΑ ΑΝΑ ΠΕΡΙΦΕΡΕΙΑ: ΜΑΡΤΙΟΣ 2018-ΑΠΡΙΛΙΟΣ 2018				
	ΜΑΡΤΙΟΣ 2018	ΑΠΡΙΛΙΟΣ 2018	ΑΠΟΛΥΤΗ ΜΕΤΑΒΟΛΗ	ΠΟΣΟΣΤΙΑΙΑ ΜΕΤΑΒΟΛΗ
ΑΝΑΤΟΛΙΚΗ ΜΑΚΕΔΟΝΙΑ ΚΑΙ ΘΡΑΚΗ	48.615	46.647	-1.968	-4,05%
ΚΕΝΤΡΙΚΗ ΜΑΚΕΔΟΝΙΑ	185.188	175.056	-10.132	-5,47%
ΔΥΤΙΚΗ ΜΑΚΕΔΟΝΙΑ	27.686	26.808	-878	-3,17%
ΗΠΕΙΡΟΣ	26.691	25.593	-1.098	-4,11%
ΘΕΣΣΑΛΙΑ	63.293	60.624	-2.669	-4,22%
ΙΟΝΙΑ ΝΗΣΙΑ	14.714	10.049	-4.665	-31,70%
ΔΥΤΙΚΗ ΕΛΛΑΔΑ	66.907	64.008	-2.899	-4,33%
ΣΤΕΡΕΑ ΕΛΛΑΔΑ	41.215	39.213	-2.002	-4,86%
ΑΤΤΙΚΗ	308.429	299.161	-9.268	-3,00%
ΠΕΛΟΠΟΝΝΗΣΟΣ	34.888	33.840	-1.048	-3,00%
ΒΟΡΕΙΟ ΑΙΓΑΙΟ	13.943	12.768	-1.175	-8,43%
ΝΟΤΙΟ ΑΙΓΑΙΟ	19.788	14.927	-4.861	-24,57%
ΚΡΗΤΗ	34.409	28.576	-5.833	-16,95%
ΣΥΝΟΛΟ	885.766	837.270	-48.496	-5,48%

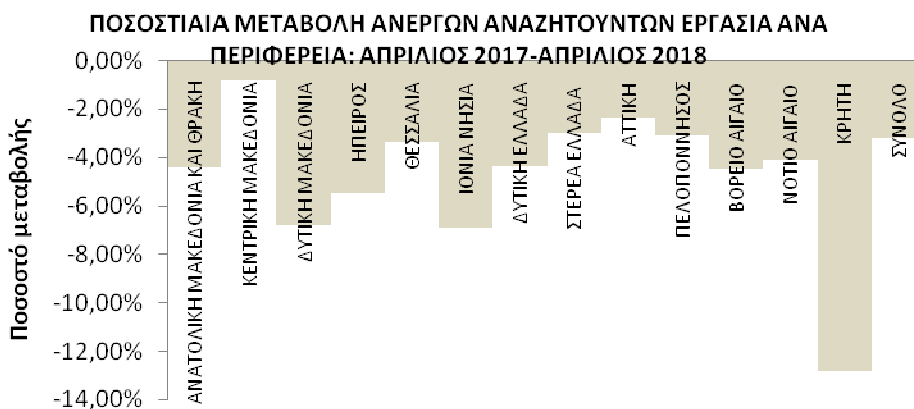
Πίνακας 3: Μεταβολές αριθμού ανέργων αναζητούντων εργασία:
Μάρτιος 2018-Απρίλιος 2018

ΜΕΤΑΒΟΛΕΣ ΑΝΕΡΓΩΝ ΑΝΑΖΗΤΟΥΝΤΩΝ ΕΡΓΑΣΙΑ ΑΝΑ ΠΕΡΙΦΕΡΕΙΑ: ΑΠΡΙΛΙΟΣ 2017-ΑΠΡΙΛΙΟΣ 2018				
	ΑΠΡΙΛΙΟΣ 2017	ΑΠΡΙΛΙΟΣ 2018	ΑΠΟΛΥΤΗ ΜΕΤΑΒΟΛΗ	ΠΟΣΟΣΤΙΑΙΑ ΜΕΤΑΒΟΛΗ
ΑΝΑΤΟΛΙΚΗ ΜΑΚΕΔΟΝΙΑ ΚΑΙ ΘΡΑΚΗ	48.821	46.647	-2.174	-4,45%
ΚΕΝΤΡΙΚΗ ΜΑΚΕΔΟΝΙΑ	176.516	175.056	-1.460	-0,83%
ΔΥΤΙΚΗ ΜΑΚΕΔΟΝΙΑ	28.769	26.808	-1.961	-6,82%
ΗΠΕΙΡΟΣ	27.088	25.593	-1.495	-5,52%
ΘΕΣΣΑΛΙΑ	62.738	60.624	-2.114	-3,37%
ΙΟΝΙΑ ΝΗΣΙΑ	10.796	10.049	-747	-6,92%
ΔΥΤΙΚΗ ΕΛΛΑΔΑ	66.960	64.008	-2.952	-4,41%
ΣΤΕΡΕΑ ΕΛΛΑΔΑ	40.424	39.213	-1.211	-3,00%
ΑΤΤΙΚΗ	306.458	299.161	-7.297	-2,38%
ΠΕΛΟΠΟΝΝΗΣΟΣ	34.931	33.840	-1.091	-3,12%
ΒΟΡΕΙΟ ΑΙΓΑΙΟ	13.365	12.768	-597	-4,47%
ΝΟΤΙΟ ΑΙΓΑΙΟ	15.565	14.927	-638	-4,10%
ΚΡΗΤΗ	32.778	28.576	-4.202	-12,82%
ΣΥΝΟΛΟ	865.209	837.270	-27.939	-3,23%

Πίνακας 3α: Μεταβολές αριθμού ανέργων αναζητούντων εργασία:
Απρίλιος 2017-Απρίλιος 2018



Διάγραμμα 2: Ποσοστιαία μεταβολή αριθμού ανέργων αναζητούντων εργασία:
Μάρτιος 2018-Απρίλιος 2018



Διάγραμμα 2α: Ποσοστιαία μεταβολή αριθμού ανέργων αναζητούντων εργασία:
Απρίλιος 2017-Απρίλιος 2018

ΠΟΣΟΣΤΙΑΙΑ ΜΕΤΑΒΟΛΗ ΑΠΟ ΜΑΡΤΙΟ 2018

Όπως προκύπτει από τον πίνακα 3 καθώς και από το διάγραμμα 2 στο σύνολο της χώρας παρατηρείται:

- Μείωση των ανέργων αναζητούντων εργασία από τον προηγούμενο μήνα σε -48.496 άτομα και με ποσοστιαία μεταβολή -5,48%.
- Η μεγαλύτερη ποσοστιαία μείωση μεταξύ των Περιφερειών στους ανέργους αναζητούντες εργασία από τον προηγούμενο μήνα εμφανίζεται στην Περιφέρεια Ιόνιων Νήσων (-31,70%).

ΠΟΣΟΣΤΙΑΙΑ ΜΕΤΑΒΟΛΗ ΑΠΟ ΑΠΡΙΛΙΟ 2017

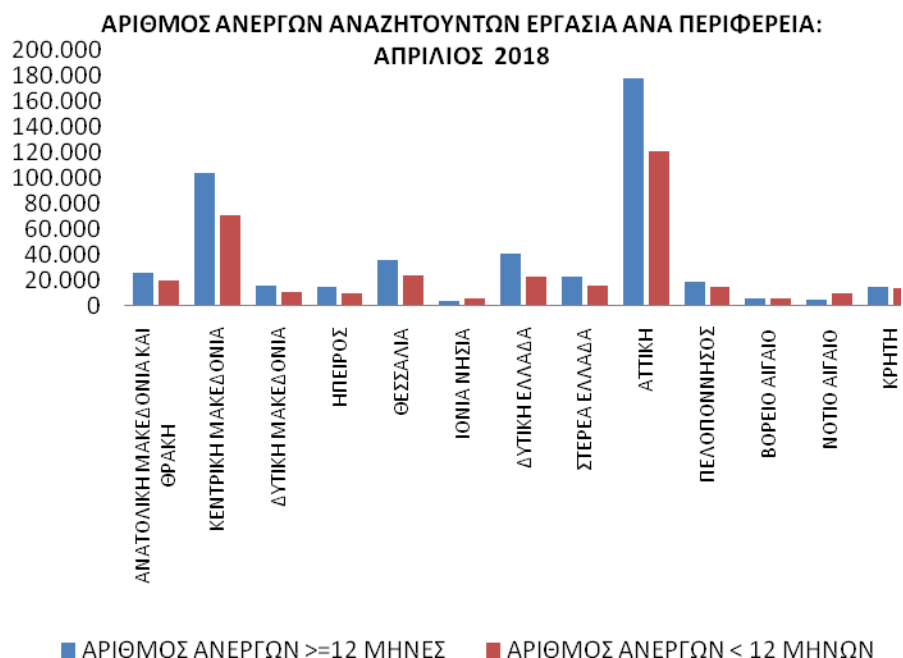
Όπως προκύπτει από τον πίνακα 3α καθώς και από το διάγραμμα 2α στο σύνολο της χώρας παρατηρείται:

- Μείωση των ανέργων αναζητούντων εργασία από τον αντίστοιχο μήνα του προηγούμενου έτους σε -27.939 άτομα και με ποσοστιαία μεταβολή -3,23%.
- Η μεγαλύτερη ποσοστιαία μείωση μεταξύ των Περιφερειών στους ανέργους αναζητούντες εργασία από τον αντίστοιχο μήνα του προηγούμενου έτους εμφανίζεται στην Περιφέρεια Κρήτης (-12,82%).

4. Αριθμός ανέργων αναζητούντων εργασία ανά διάρκεια ανεργίας και Περιφέρεια

ΑΡΙΘΜΟΣ ΑΝΕΡΓΩΝ ΑΝΑΖΗΤΟΥΝΤΩΝ ΕΡΓΑΣΙΑ ΑΝΑ ΔΙΑΡΚΕΙΑ ΑΝΕΡΓΙΑΣ: ΑΠΡΙΛΙΟΣ 2018			
	ΑΡΙΘΜΟΣ ΑΝΕΡΓΩΝ >=12 ΜΗΝΕΣ	ΑΡΙΘΜΟΣ ΑΝΕΡΓΩΝ <12 ΜΗΝΕΣ	ΣΥΝΟΛΟ ΑΝΕΡΓΩΝ
ΑΝΑΤΟΛΙΚΗ ΜΑΚΕΔΟΝΙΑ ΚΑΙ ΘΡΑΚΗ	26.365	20.282	46.647
ΚΕΝΤΡΙΚΗ ΜΑΚΕΔΟΝΙΑ	103.830	71.226	175.056
ΔΥΤΙΚΗ ΜΑΚΕΔΟΝΙΑ	16.044	10.764	26.808
ΗΠΕΙΡΟΣ	15.156	10.437	25.593
ΘΕΣΣΑΛΙΑ	36.373	24.251	60.624
ΙΟΝΙΑ ΝΗΣΙΑ	3.810	6.239	10.049
ΔΥΤΙΚΗ ΕΛΛΑΔΑ	40.671	23.337	64.008
ΣΤΕΡΕΑ ΕΛΛΑΔΑ	22.719	16.494	39.213
ΑΤΤΙΚΗ	177.685	121.476	299.161
ΠΕΛΟΠΟΝΝΗΣΟΣ	19.024	14.816	33.840
ΒΟΡΕΙΟ ΑΙΓΑΙΟ	6.335	6.433	12.768
ΝΟΤΙΟ ΑΙΓΑΙΟ	5.051	9.876	14.927
ΚΡΗΤΗ	14.807	13.769	28.576
ΣΥΝΟΛΟ	487.870	349.400	837.270

Πίνακας 4: Αριθμός ανέργων αναζητούντων εργασία ανά διάρκεια ανεργίας:
Απρίλιος 2018



Διάγραμμα 3: Αριθμός ανέργων αναζητούντων εργασία ανά διάρκεια ανεργίας:
Απρίλιος 2018

Όπως προκύπτει από τον πίνακα 4 και το διάγραμμα 3 ο αριθμός των εγγεγραμμένων ανέργων αναζητούντων εργασία για τον μήνα Απρίλιο 2018 ανέρχεται σε 837.270 άτομα.

Ο αριθμός των ανέργων με διάρκεια ανεργίας μικρότερη των 12 μηνών στο σύνολο της χώρας είναι μικρότερος από τον αριθμό των ανέργων με διάρκεια ανεργίας μεγαλύτερη ή ίση των 12 μηνών.

Στο σύνολο της χώρας ο αριθμός των εγγεγραμμένων ανέργων με διάρκεια ανεργίας μικρότερη των 12 μηνών για τον μήνα Απρίλιο 2018 ανέρχεται σε 349.400 άτομα ενώ ο αριθμός των εγγεγραμμένων ανέργων με διάρκεια ανεργίας μεγαλύτερη ή ίση των 12 μηνών ανέρχεται σε 487.870 άτομα.

5. Μεταβολές στον αριθμό ανέργων αναζητούντων εργασία με διάρκεια ανεργίας μεγαλύτερη ή ίση των 12 μηνών (μακροχρόνια άνεργοι)

ΜΕΤΑΒΟΛΕΣ ΑΝΕΡΓΩΝ ΑΝΑΖΗΤΟΥΝΤΩΝ ΕΡΓΑΣΙΑ ΜΕ ΔΙΑΡΚΕΙΑ ΑΝΕΡΓΙΑΣ>=12 ΜΗΝΩΝ [ΜΑΚΡΟΧΡΟΝΙΑ ΑΝΕΡΓΟΙ] ΑΝΑ ΠΕΡΙΦΕΡΕΙΑ: ΜΑΡΤΙΟΣ 2018-ΑΠΡΙΛΙΟΣ 2018

	ΜΑΡΤΙΟΣ 2018	ΑΠΡΙΛΙΟΣ 2018	ΑΠΟΛΥΤΗ ΜΕΤΑΒΟΛΗ	ΠΟΣΟΣΤΙΑΙΑ ΜΕΤΑΒΟΛΗ
ΑΝΑΤΟΛΙΚΗ ΜΑΚΕΔΟΝΙΑ ΚΑΙ ΘΡΑΚΗ	26.978	26.365	-613	-2,27%
ΚΕΝΤΡΙΚΗ ΜΑΚΕΔΟΝΙΑ	106.074	103.830	-2.244	-2,12%
ΔΥΤΙΚΗ ΜΑΚΕΔΟΝΙΑ	16.586	16.044	-542	-3,27%
ΗΠΕΙΡΟΣ	15.584	15.156	-428	-2,75%
ΘΕΣΣΑΛΙΑ	37.323	36.373	-950	-2,55%
ΙΟΝΙΑ ΝΗΣΙΑ	4.085	3.810	-275	-6,73%
ΔΥΤΙΚΗ ΕΛΛΑΔΑ	41.822	40.671	-1.151	-2,75%
ΣΤΕΡΕΑ ΕΛΛΑΔΑ	23.321	22.719	-602	-2,58%
ΑΤΤΙΚΗ	181.162	177.685	-3.477	-1,92%
ΠΕΛΟΠΟΝΝΗΣΟΣ	19.330	19.024	-306	-1,58%
ΒΟΡΕΙΟ ΑΙΓΑΙΟ	6.374	6.335	-39	-0,61%
ΝΟΤΙΟ ΑΙΓΑΙΟ	5.332	5.051	-281	-5,27%
ΚΡΗΤΗ	15.395	14.807	-588	-3,82%
ΣΥΝΟΛΟ	499.366	487.870	-11.496	-2,30%

Πίνακας 5: Μεταβολές αριθμού μακροχρόνια ανέργων αναζητούντων εργασία:
Μάρτιος 2018-Απρίλιος 2018

ΜΕΤΑΒΟΛΕΣ ΑΝΕΡΓΩΝ ΑΝΑΖΗΤΟΥΝΤΩΝ ΕΡΓΑΣΙΑ ΜΕ ΔΙΑΡΚΕΙΑ ΑΝΕΡΓΙΑΣ>=12 ΜΗΝΩΝ [ΜΑΚΡΟΧΡΟΝΙΑ ΑΝΕΡΓΟΙ] ΑΝΑ ΠΕΡΙΦΕΡΕΙΑ: ΑΠΡΙΛΙΟΣ 2017-ΑΠΡΙΛΙΟΣ 2018

	ΑΠΡΙΛΙΟΣ 2017	ΑΠΡΙΛΙΟΣ 2018	ΑΠΟΛΥΤΗ ΜΕΤΑΒΟΛΗ	ΠΟΣΟΣΤΙΑΙΑ ΜΕΤΑΒΟΛΗ
ΑΝΑΤΟΛΙΚΗ ΜΑΚΕΔΟΝΙΑ ΚΑΙ ΘΡΑΚΗ	27.584	26.365	-1.219	-4,42%
ΚΕΝΤΡΙΚΗ ΜΑΚΕΔΟΝΙΑ	104.375	103.830	-545	-0,52%
ΔΥΤΙΚΗ ΜΑΚΕΔΟΝΙΑ	16.795	16.044	-751	-4,47%
ΗΠΕΙΡΟΣ	15.947	15.156	-791	-4,96%
ΘΕΣΣΑΛΙΑ	37.958	36.373	-1.585	-4,18%
ΙΟΝΙΑ ΝΗΣΙΑ	4.175	3.810	-365	-8,74%
ΔΥΤΙΚΗ ΕΛΛΑΔΑ	41.870	40.671	-1.199	-2,86%
ΣΤΕΡΕΑ ΕΛΛΑΔΑ	22.997	22.719	-278	-1,21%
ΑΤΤΙΚΗ	176.793	177.685	892	0,50%
ΠΕΛΟΠΟΝΝΗΣΟΣ	19.063	19.024	-39	-0,20%
ΒΟΡΕΙΟ ΑΙΓΑΙΟ	6.232	6.335	103	1,65%
ΝΟΤΙΟ ΑΙΓΑΙΟ	5.296	5.051	-245	-4,63%
ΚΡΗΤΗ	17.264	14.807	-2.457	-14,23%
ΣΥΝΟΛΟ	496.349	487.870	-8.479	-1,71%

Πίνακας 5α: Μεταβολές αριθμού μακροχρόνια ανέργων αναζητούντων εργασία:
Απρίλιος 2017-Απρίλιος 2018



Διάγραμμα 4: Ποσοστιαία μεταβολή αριθμού μακροχρόνια ανέργων αναζητούντων εργασίας: Μάρτιος 2018-Απρίλιος 2018



Διάγραμμα 4α: Ποσοστιαία μεταβολή αριθμού μακροχρόνια ανέργων αναζητούντων εργασίας: Απρίλιος 2017-Απρίλιος 2018

ΠΟΣΟΣΤΙΑΙΑ ΜΕΤΑΒΟΛΗ ΑΠΟ ΜΑΡΤΙΟ 2018

Όπως προκύπτει από τον πίνακα 5 καθώς και από το διάγραμμα 4 στο σύνολο της χώρας παρατηρείται:

- Μείωση των ανέργων αναζητούντων εργασία με διάρκεια ανεργίας μεγαλύτερη ή ίση των 12 μηνών από τον προηγούμενο μήνα σε -11.496 άτομα και με ποσοστιαία μεταβολή -2,30%.
- Η μεγαλύτερη ποσοστιαία μείωση μεταξύ των Περιφερειών στους ανέργους αναζητούντες εργασία με διάρκεια ανεργίας μεγαλύτερη ή ίση των 12 μηνών από τον προηγούμενο μήνα εμφανίζεται στην Περιφέρεια Ιόνιων Νήσων (-6,73%).

ΠΟΣΟΣΤΙΑΙΑ ΜΕΤΑΒΟΛΗ ΑΠΟ ΑΠΡΙΛΙΟ 2017

Όπως προκύπτει από τον πίνακα 5α καθώς και από το διάγραμμα 4α στο σύνολο της χώρας παρατηρείται:

- Μείωση των ανέργων αναζητούντων εργασία με διάρκεια ανεργίας μεγαλύτερη ή ίση των 12 μηνών από τον αντίστοιχο μήνα του προηγούμενου έτους σε -8.479 άτομα και με ποσοστιαία μεταβολή -1,71%.
- Η μεγαλύτερη ποσοστιαία μείωση μεταξύ των Περιφερειών στους ανέργους αναζητούντες εργασία με διάρκεια ανεργίας μεγαλύτερη ή ίση των 12 μηνών από τον αντίστοιχο μήνα του προηγούμενου έτους εμφανίζεται στην Περιφέρεια Κρήτης (-14,23%).
- Από τις Περιφέρειες που εμφανίζουν ποσοστιαία αύξηση η Περιφέρεια Βορείου Αιγαίου εμφανίζει την μεγαλύτερη με ποσοστιαία μεταβολή 1,65%.

6. Μεταβολές στον αριθμό ανέργων αναζητούντων εργασία με διάρκεια ανεργίας μικρότερη των 12 μηνών

ΜΕΤΑΒΟΛΕΣ ΑΝΕΡΓΩΝ ΑΝΑΖΗΤΟΥΝΤΩΝ ΕΡΓΑΣΙΑ ΜΕ ΔΙΑΡΚΕΙΑ ΑΝΕΡΓΙΑΣ ΜΙΚΡΟΤΕΡΗ ΤΩΝ 12 ΜΗΝΩΝ ΑΝΑ ΠΕΡΙΦΕΡΕΙΑ: ΜΑΡΤΙΟΣ 2018-ΑΠΡΙΛΙΟΣ 2018

	ΜΑΡΤΙΟΣ 2018	ΑΠΡΙΛΙΟΣ 2018	ΑΠΟΛΥΤΗ ΜΕΤΑΒΟΛΗ	ΠΟΣΟΣΤΙΑΙΑ ΜΕΤΑΒΟΛΗ
ΑΝΑΤΟΛΙΚΗ ΜΑΚΕΔΟΝΙΑ ΚΑΙ ΘΡΑΚΗ	21.637	20.282	-1.355	-6,26%
ΚΕΝΤΡΙΚΗ ΜΑΚΕΔΟΝΙΑ	79.114	71.226	-7.888	-9,97%
ΔΥΤΙΚΗ ΜΑΚΕΔΟΝΙΑ	11.100	10.764	-336	-3,03%
ΗΠΕΙΡΟΣ	11.107	10.437	-670	-6,03%
ΘΕΣΣΑΛΙΑ	25.970	24.251	-1.719	-6,62%
ΙΟΝΙΑ ΝΗΣΙΑ	10.629	6.239	-4.390	-41,30%
ΔΥΤΙΚΗ ΕΛΛΑΔΑ	25.085	23.337	-1.748	-6,97%
ΣΤΕΡΕΑ ΕΛΛΑΔΑ	17.894	16.494	-1.400	-7,82%
ΑΤΤΙΚΗ	127.267	121.476	-5.791	-4,55%
ΠΕΛΟΠΟΝΝΗΣΟΣ	15.558	14.816	-742	-4,77%
ΒΟΡΕΙΟ ΑΙΓΑΙΟ	7.569	6.433	-1.136	-15,01%
ΝΟΤΙΟ ΑΙΓΑΙΟ	14.456	9.876	-4.580	-31,68%
ΚΡΗΤΗ	19.014	13.769	-5.245	-27,58%
ΣΥΝΟΛΟ	386.400	349.400	-37.000	-9,58%

Πίνακας 6: Μεταβολές αριθμού ανέργων αναζητούντων εργασία με διάρκεια ανεργίας μικρότερη των 12 μηνών: Μάρτιος 2018-Απρίλιος 2018

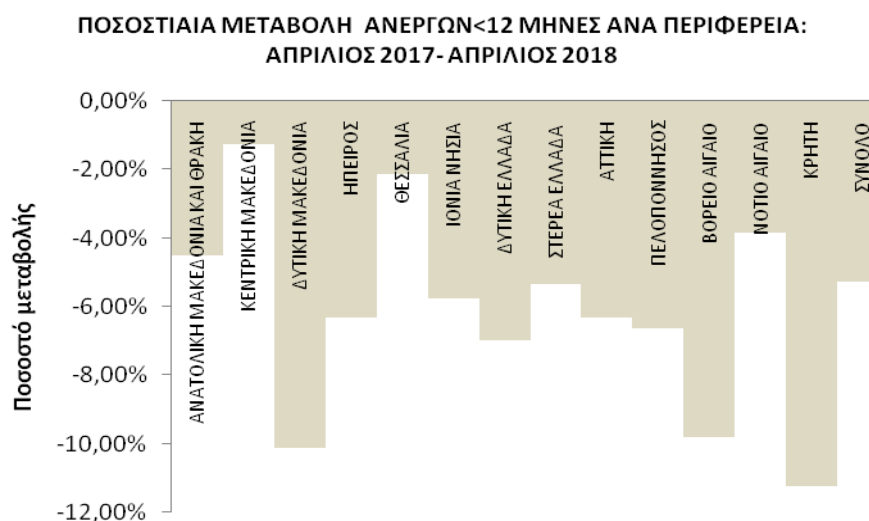
ΜΕΤΑΒΟΛΕΣ ΑΝΕΡΓΩΝ ΑΝΑΖΗΤΟΥΝΤΩΝ ΕΡΓΑΣΙΑ ΜΕ ΔΙΑΡΚΕΙΑ ΑΝΕΡΓΙΑΣ ΜΙΚΡΟΤΕΡΗ ΤΩΝ 12 ΜΗΝΩΝ ΑΝΑ ΠΕΡΙΦΕΡΕΙΑ: ΑΠΡΙΛΙΟΣ 2017-ΑΠΡΙΛΙΟΣ 2018

	ΑΠΡΙΛΙΟΣ 2017	ΑΠΡΙΛΙΟΣ 2018	ΑΠΟΛΥΤΗ ΜΕΤΑΒΟΛΗ	ΠΟΣΟΣΤΙΑΙΑ ΜΕΤΑΒΟΛΗ
ΑΝΑΤΟΛΙΚΗ ΜΑΚΕΔΟΝΙΑ ΚΑΙ ΘΡΑΚΗ	21.237	20.282	-955	-4,50%
ΚΕΝΤΡΙΚΗ ΜΑΚΕΔΟΝΙΑ	72.141	71.226	-915	-1,27%
ΔΥΤΙΚΗ ΜΑΚΕΔΟΝΙΑ	11.974	10.764	-1.210	-10,11%
ΗΠΕΙΡΟΣ	11.141	10.437	-704	-6,32%
ΘΕΣΣΑΛΙΑ	24.780	24.251	-529	-2,13%
ΙΟΝΙΑ ΝΗΣΙΑ	6.621	6.239	-382	-5,77%
ΔΥΤΙΚΗ ΕΛΛΑΔΑ	25.090	23.337	-1.753	-6,99%
ΣΤΕΡΕΑ ΕΛΛΑΔΑ	17.427	16.494	-933	-5,35%
ΑΤΤΙΚΗ	129.665	121.476	-8.189	-6,32%
ΠΕΛΟΠΟΝΝΗΣΟΣ	15.868	14.816	-1.052	-6,63%
ΒΟΡΕΙΟ ΑΙΓΑΙΟ	7.133	6.433	-700	-9,81%
ΝΟΤΙΟ ΑΙΓΑΙΟ	10.269	9.876	-393	-3,83%
ΚΡΗΤΗ	15.514	13.769	-1.745	-11,25%
ΣΥΝΟΛΟ	368.860	349.400	-19.460	-5,28%

Πίνακας 6α: Μεταβολές αριθμού ανέργων αναζητούντων εργασία με διάρκεια ανεργίας μικρότερη των 12 μηνών: Απρίλιος 2017-Απρίλιος 2018



Διάγραμμα 5: Ποσοστιαία μεταβολή αριθμού ανέργων αναζητούντων εργασία με διάρκεια ανεργίας μικρότερη των 12 μηνών: Μάρτιος 2018-Απρίλιος 2018



Διάγραμμα 5α: Ποσοστιαία μεταβολή αριθμού ανέργων αναζητούντων εργασία με διάρκεια ανεργίας μικρότερη των 12 μηνών: Απρίλιος 2017-Απρίλιος 2018

ΠΟΣΟΣΤΙΑΙΑ ΜΕΤΑΒΟΛΗ ΑΠΟ ΜΑΡΤΙΟ 2018

Όπως προκύπτει από τον πίνακα 6 καθώς και από το διάγραμμα 5 στο σύνολο της χώρας παρατηρείται:

- Μείωση των ανέργων αναζητούντων εργασία με διάρκεια ανεργίας μικρότερη των 12 μηνών από τον προηγούμενο μήνα σε -37.000 άτομα και με ποσοστιαία μεταβολή -9,58%.
- Η μεγαλύτερη ποσοστιαία μείωση μεταξύ των Περιφερειών στους ανέργους αναζητούντες εργασία με διάρκεια ανεργίας μικρότερη των 12 μηνών από τον προηγούμενο μήνα εμφανίζεται στην Περιφέρεια Ιόνιων Νήσων (-41,30%).

ΠΟΣΟΣΤΙΑΙΑ ΜΕΤΑΒΟΛΗ ΑΠΟ ΑΠΡΙΛΙΟ 2017

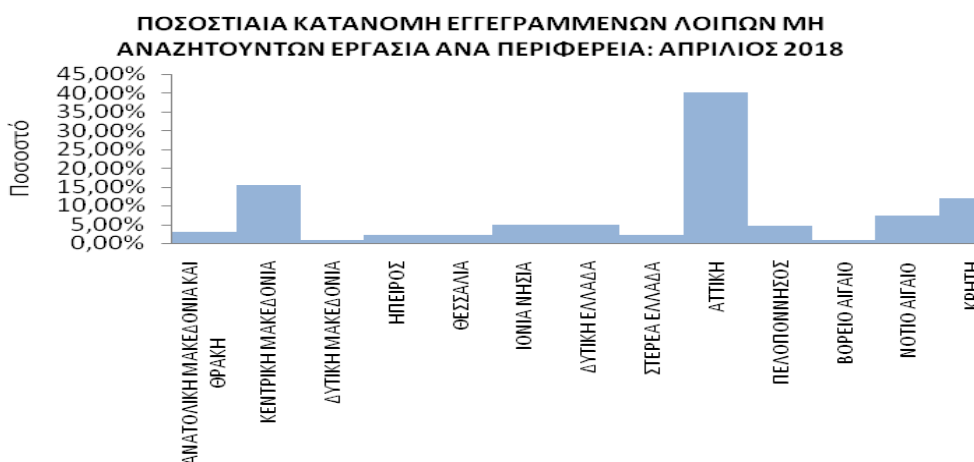
Όπως προκύπτει από τον πίνακα 6α καθώς και από το διάγραμμα 5α στο σύνολο της χώρας παρατηρείται:

- Μείωση των ανέργων αναζητούντων εργασία με διάρκεια ανεργίας μικρότερη των 12 μηνών από τον αντίστοιχο μήνα του προηγούμενου έτους σε -19.460 άτομα και με ποσοστιαία μεταβολή -5,28%.
- Η μεγαλύτερη ποσοστιαία μείωση μεταξύ των Περιφερειών στους ανέργους αναζητούντες εργασία με διάρκεια ανεργίας μικρότερη των 12 μηνών από τον αντίστοιχο μήνα του προηγούμενου έτους εμφανίζεται στην Περιφέρεια Κρήτης (-11,25%).

7. Αριθμός εγγεγραμμένων λοιπών μη αναζητούντων εργασία ανά Περιφέρεια

	ΛΟΙΠΟΙ ΜΗ ΑΝΑΖΗΤΟΥΝΤΕΣ ΕΡΓΑΣΙΑ >=12 ΜΗΝΕΣ	ΛΟΙΠΟΙ ΜΗ ΑΝΑΖΗΤΟΥΝΤΕΣ ΕΡΓΑΣΙΑ <12 ΜΗΝΕΣ	ΣΥΝΟΛΟ	ΠΟΣΟΣΤΙΑΙΑ ΚΑΤΑΝΟΜΗ
ΑΝΑΤΟΛΙΚΗ ΜΑΚΕΔΟΝΙΑ ΚΑΙ ΘΡΑΚΗ	1.819	1.884	3.703	2,96%
ΚΕΝΤΡΙΚΗ ΜΑΚΕΔΟΝΙΑ	5.075	14.208	19.283	15,40%
ΔΥΤΙΚΗ ΜΑΚΕΔΟΝΙΑ	169	808	977	0,78%
ΗΠΕΙΡΟΣ	716	1.987	2.703	2,16%
ΘΕΣΣΑΛΙΑ	880	1.876	2.756	2,20%
ΙΟΝΙΑ ΝΗΣΙΑ	877	5.280	6.157	4,92%
ΔΥΤΙΚΗ ΕΛΛΑΔΑ	2.396	3.835	6.231	4,98%
ΣΤΕΡΕΑ ΕΛΛΑΔΑ	949	1.619	2.568	2,05%
ΑΤΤΙΚΗ	24.054	26.107	50.161	40,06%
ΠΕΛΟΠΟΝΝΗΣΟΣ	1.903	3.780	5.683	4,54%
ΒΟΡΕΙΟ ΑΙΓΑΙΟ	228	801	1.029	0,82%
ΝΟΤΙΟ ΑΙΓΑΙΟ	1.335	7.827	9.162	7,32%
ΚΡΗΤΗ	2.320	12.469	14.789	11,81%
ΣΥΝΟΛΟ	42.721	82.481	125.202	100,00%

Πίνακας 7: Λοιποί μη αναζητούντες εργασία ανά Περιφέρεια:
Απρίλιος 2018



Διάγραμμα 6: Ποσοστιαία κατανομή λοιπών μη αναζητούντων εργασία ανά Περιφέρεια:
Απρίλιος 2018

Όπως προκύπτει από τον πίνακα 7 και το διάγραμμα 6 το σύνολο των εγγεγραμμένων λοιπών μη αναζητούντων εργασία για τον Απρίλιο 2018 ανέρχεται σε 125.202 άτομα από τα οποία 42.721 άτομα είναι εγγεγραμμένα για διάστημα μεγαλύτερο ή ίσο των 12 μηνών και 82.481 άτομα είναι εγγεγραμμένα για διάστημα μικρότερο των 12 μηνών.

Στο σύνολο της χώρας ο αριθμός των εγγεγραμμένων λοιπών μη αναζητούντων εργασία που είναι εγγεγραμμένοι για διάστημα μικρότερο των 12 μηνών είναι μεγαλύτερος από τον αριθμό των λοιπών μη αναζητούντων εργασία που είναι εγγεγραμμένοι για διάστημα μεγαλύτερο ή ίσο των 12 μηνών.

Ο μεγαλύτερος αριθμός των εγγεγραμμένων λοιπών μη αναζητούντων εργασία εμφανίζεται στην Περιφέρεια Αττικής με 50.161 άτομα και με ποσοστιαία κατανομή 40,06%.

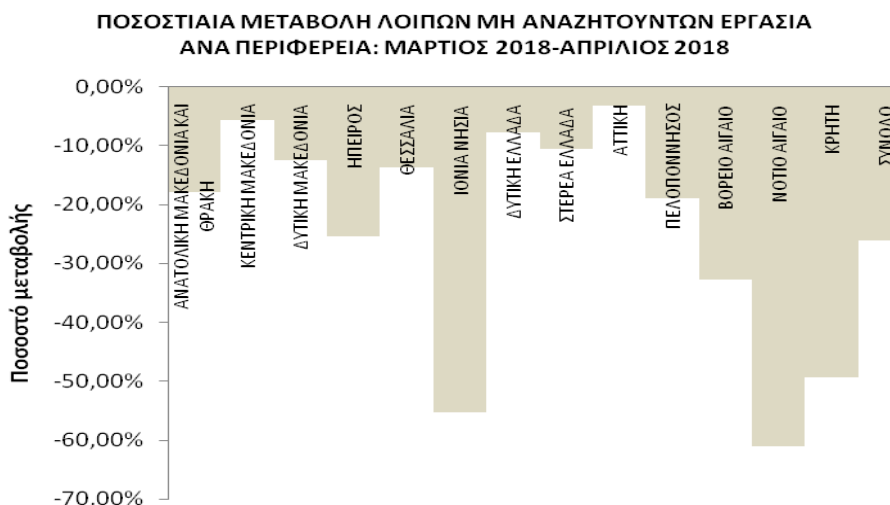
8. Μεταβολές στον αριθμό λοιπών μη αναζητούντων εργασία

ΜΕΤΑΒΟΛΕΣ ΛΟΙΠΩΝ ΜΗ ΑΝΑΖΗΤΟΥΝΤΩΝ ΕΡΓΑΣΙΑ ΑΝΑ ΠΕΡΙΦΕΡΕΙΑ: ΜΑΡΤΙΟΣ 2018-ΑΠΡΙΛΙΟΣ 2018				
	ΜΑΡΤΙΟΣ 2018	ΑΠΡΙΛΙΟΣ 2018	ΑΠΟΛΥΤΗ ΜΕΤΑΒΟΛΗ	ΠΟΣΟΣΤΙΑΙΑ ΜΕΤΑΒΟΛΗ
ΑΝΑΤΟΛΙΚΗ ΜΑΚΕΔΟΝΙΑ ΚΑΙ ΘΡΑΚΗ	4.507	3.703	-804	-17,84%
ΚΕΝΤΡΙΚΗ ΜΑΚΕΔΟΝΙΑ	20.432	19.283	-1.149	-5,62%
ΔΥΤΙΚΗ ΜΑΚΕΔΟΝΙΑ	1.115	977	-138	-12,38%
ΗΠΕΙΡΟΣ	3.620	2.703	-917	-25,33%
ΘΕΣΣΑΛΙΑ	3.191	2.756	-435	-13,63%
ΙΟΝΙΑ ΝΗΣΙΑ	13.779	6.157	-7.622	-55,32%
ΔΥΤΙΚΗ ΕΛΛΑΔΑ	6.746	6.231	-515	-7,63%
ΣΤΕΡΕΑ ΕΛΛΑΔΑ	2.869	2.568	-301	-10,49%
ΑΤΤΙΚΗ	51.752	50.161	-1.591	-3,07%
ΠΕΛΟΠΟΝΝΗΣΟΣ	7.002	5.683	-1.319	-18,84%
ΒΟΡΕΙΟ ΑΙΓΑΙΟ	1.531	1.029	-502	-32,79%
ΝΟΤΙΟ ΑΙΓΑΙΟ	23.558	9.162	-14.396	-61,11%
ΚΡΗΤΗ	29.216	14.789	-14.427	-49,38%
ΣΥΝΟΛΟ	169.318	125.202	-44.116	-26,06%

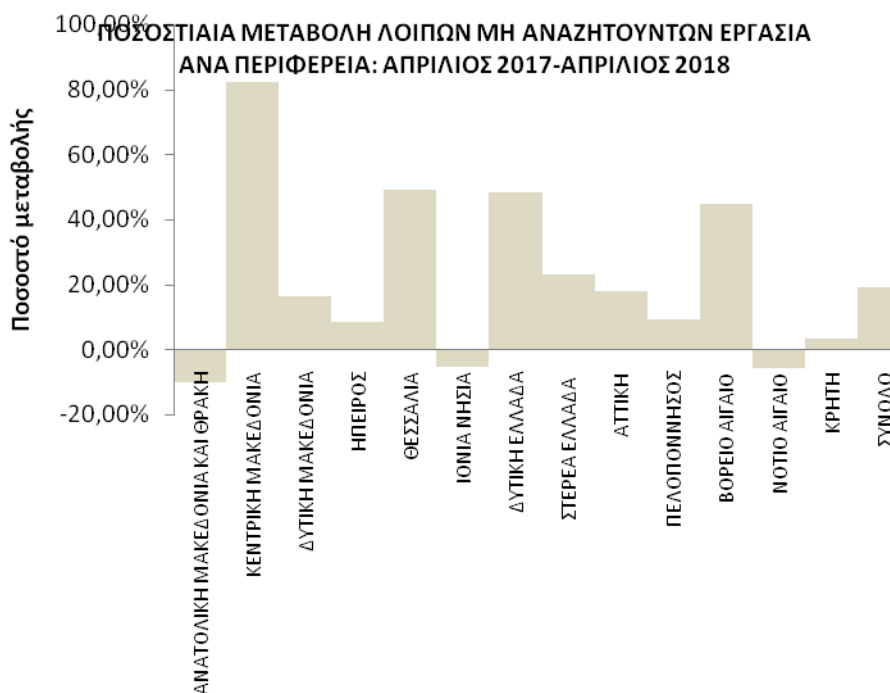
Πίνακας 8: Μεταβολές αριθμού λοιπών μη αναζητούντων εργασία:
Μάρτιος 2018-Απρίλιος 2018

ΜΕΤΑΒΟΛΕΣ ΛΟΙΠΩΝ ΜΗ ΑΝΑΖΗΤΟΥΝΤΩΝ ΕΡΓΑΣΙΑ ΑΝΑ ΠΕΡΙΦΕΡΕΙΑ: ΑΠΡΙΛΙΟΣ 2017-ΑΠΡΙΛΙΟΣ 2018				
	ΑΠΡΙΛΙΟΣ 2017	ΑΠΡΙΛΙΟΣ 2018	ΑΠΟΛΥΤΗ ΜΕΤΑΒΟΛΗ	ΠΟΣΟΣΤΙΑΙΑ ΜΕΤΑΒΟΛΗ
ΑΝΑΤΟΛΙΚΗ ΜΑΚΕΔΟΝΙΑ ΚΑΙ ΘΡΑΚΗ	4.116	3.703	-413	-10,03%
ΚΕΝΤΡΙΚΗ ΜΑΚΕΔΟΝΙΑ	10.580	19.283	8.703	82,26%
ΔΥΤΙΚΗ ΜΑΚΕΔΟΝΙΑ	839	977	138	16,45%
ΗΠΕΙΡΟΣ	2.492	2.703	211	8,47%
ΘΕΣΣΑΛΙΑ	1.851	2.756	905	48,89%
ΙΟΝΙΑ ΝΗΣΙΑ	6.515	6.157	-358	-5,50%
ΔΥΤΙΚΗ ΕΛΛΑΔΑ	4.198	6.231	2.033	48,43%
ΣΤΕΡΕΑ ΕΛΛΑΔΑ	2.088	2.568	480	22,99%
ΑΤΤΙΚΗ	42.490	50.161	7.671	18,05%
ΠΕΛΟΠΟΝΝΗΣΟΣ	5.207	5.683	476	9,14%
ΒΟΡΕΙΟ ΑΙΓΑΙΟ	711	1.029	318	44,73%
ΝΟΤΙΟ ΑΙΓΑΙΟ	9.715	9.162	-553	-5,69%
ΚΡΗΤΗ	14.317	14.789	472	3,30%
ΣΥΝΟΛΟ	105.119	125.202	20.083	19,11%

Πίνακας 8α: Μεταβολές αριθμού λοιπών μη αναζητούντων εργασία:
Απρίλιος 2017-Απρίλιος 2018



Διάγραμμα 7: Ποσοστιαία μεταβολή αριθμού λοιπών μη αναζητούντων εργασίας: Μάρτιος 2018-Απρίλιος 2018



Διάγραμμα 7α: Ποσοστιαία μεταβολή αριθμού λοιπών μη αναζητούντων εργασίας: Απρίλιος 2017-Απρίλιος 2018

ΠΟΣΟΣΤΙΑΙΑ ΜΕΤΑΒΟΛΗ ΑΠΟ ΜΑΡΤΙΟ 2018

Όπως προκύπτει από τον πίνακα 8 καθώς και από το διάγραμμα 7 στο σύνολο της χώρας παρατηρείται:

- Μείωση των λοιπών μη αναζητούντων εργασία από τον προηγούμενο μήνα σε -44.116 άτομα και με ποσοστιαία μεταβολή -26,06%.
- Η μεγαλύτερη ποσοστιαία μείωση μεταξύ των Περιφερειών στους λοιπούς μη αναζητούντες εργασία από τον προηγούμενο μήνα εμφανίζεται στην Περιφέρεια Νοτίου Αιγαίου (-61,11%).

ΠΟΣΟΣΤΙΑΙΑ ΜΕΤΑΒΟΛΗ ΑΠΟ ΑΠΡΙΛΙΟ 2017

Όπως προκύπτει από τον πίνακα 8α καθώς και από το διάγραμμα 7α στο σύνολο της χώρας παρατηρείται:

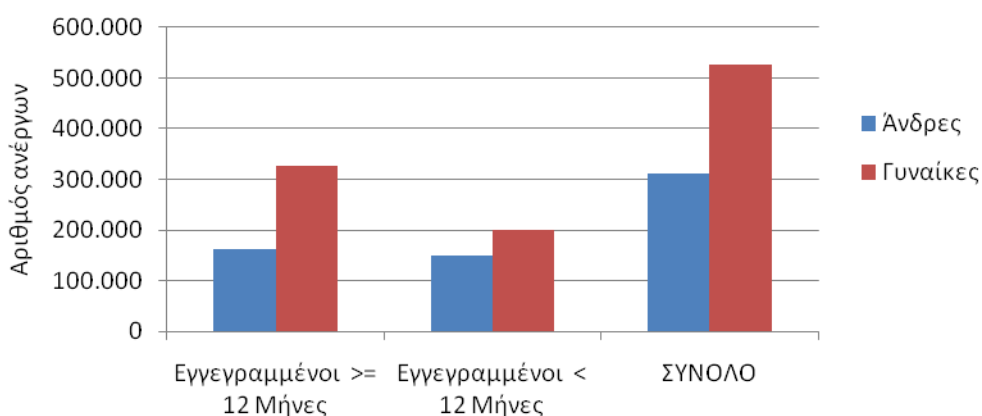
- Αύξηση των λοιπών μη αναζητούντων εργασία από τον αντίστοιχο μήνα του προηγούμενου έτους σε 20.083 άτομα και με ποσοστιαία μεταβολή 19,11%.
- Η μεγαλύτερη ποσοστιαία αύξηση μεταξύ των Περιφερειών στους λοιπούς μη αναζητούντες εργασία από τον αντίστοιχο μήνα του προηγούμενου έτους εμφανίζεται στην Περιφέρεια Δυτικής Μακεδονίας (82,26%).
- Από τις Περιφέρειες που εμφανίζουν ποσοστιαία μείωση η Περιφέρεια Ανατολικής Μακεδονίας και Θράκης εμφανίζει την μεγαλύτερη με ποσοστιαία μεταβολή -10,03%.

9. Εγγεγραμμένοι άνεργοι αναζητούντες εργασία ανά Φύλο και διάρκεια ανεργίας

	Εγγεγραμμένοι >= 12 Μήνες	Εγγεγραμμένοι < 12 Μήνες	Σύνολο	Ποσοστό %
Άνδρες	160.922	149.736	310.658	37,10%
Γυναίκες	326.948	199.664	526.612	62,90%
Σύνολο	487.870	349.400	837.270	100,00%

Πίνακας 9: Εγγεγραμμένοι άνεργοι αναζητούντες εργασία ανά Φύλο και διάρκεια ανεργίας:
Απρίλιος 2018

Αριθμός ανέργων ανά Φύλο και διάρκεια ανεργίας: Απρίλιος 2018



Διάγραμμα 8 : Εγγεγραμμένοι άνεργοι αναζητούντες εργασία ανά Φύλο και διάρκεια ανεργίας:
Απρίλιος 2018

Όπως προκύπτει από τον πίνακα 9 και το διάγραμμα 8 από το σύνολο των ανέργων αναζητούντων εργασία ανά φύλο, 310.658 άτομα είναι άνδρες, (ποσοστό 37,10%) και 526.612 είναι γυναίκες, (ποσοστό 62,90%).

Στους εγγεγραμμένους ανέργους αναζητούντες εργασία για χρονικό διάστημα μεγαλύτερου ή ίσου των 12 μηνών, οι άνδρες ανέρχονται σε 160.922 άτομα ενώ οι γυναίκες ανέρχονται σε 326.948.

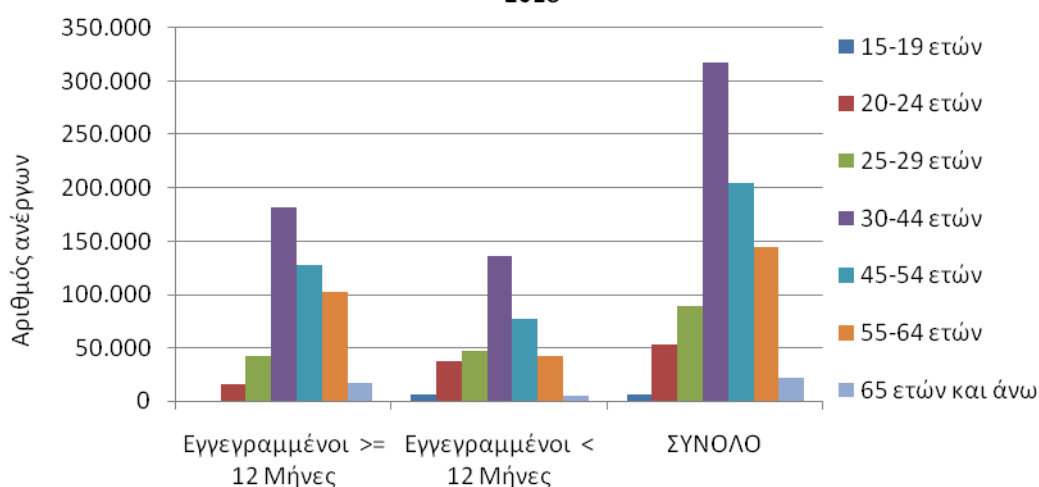
Στους εγγεγραμμένους ανέργους αναζητούντες εργασία για χρονικό διάστημα μικρότερο των 12 μηνών, οι άνδρες ανέρχονται σε 149.736 άτομα ενώ οι γυναίκες ανέρχονται σε 199.664.

10. Εγγεγραμμένοι άνεργοι αναζητούντες εργασία ανά Ηλικιακή Ομάδα και διάρκεια ανεργίας

	Εγγεγραμμένοι ≥ 12 Μήνες	Εγγεγραμμένοι < 12 Μήνες	Σύνολο	Ποσοστό %
15-19 ετών	629	6.042	6.671	0,80%
20-24 ετών	15.849	37.163	53.012	6,33%
25-29 ετών	42.304	47.116	89.420	10,68%
30-44 ετών	181.935	135.752	317.687	37,94%
45-54 ετών	127.978	76.394	204.372	24,41%
55-64 ετών	101.982	42.562	144.544	17,26%
65 ετών και άνω	17.193	4.371	21.564	2,58%
Σύνολο	487.870	349.400	837.270	100,00%

Πίνακας 10: Εγγεγραμμένοι άνεργοι αναζητούντες εργασία ανά Ηλικιακή Ομάδα και διάρκεια ανεργίας: Απρίλιος 2018

Αριθμός ανέργων ανά Ηλικιακή ομάδα κα διάρκεια ανεργίας: Απρίλιος 2018



Διάγραμμα 9: Εγγεγραμμένοι άνεργοι αναζητούντες εργασία ανά Ηλικιακή Ομάδα και διάρκεια ανεργίας: Απρίλιος 2018

Όπως προκύπτει από τον πίνακα 10 και το διάγραμμα 9 από το σύνολο των ανέργων αναζητούντων εργασία ανά ηλικιακή ομάδα, 6.671 άτομα (ποσοστό 0,80%) ανήκουν στην ηλικιακή ομάδα 15-19 ετών, 53.012 (ποσοστό 6,33%) ανήκουν στην ηλικιακή ομάδα 20-24 ετών, 89.420 (ποσοστό 10,68%) ανήκουν στην ηλικιακή ομάδα 25-29 ετών, 317.687 (ποσοστό 37,94%) ανήκουν στην ηλικιακή ομάδα 30-44 ετών, 204.372 (ποσοστό 24,41%) ανήκουν στην ηλικιακή ομάδα 45-54 ετών, 144.544 (ποσοστό 17,26%) ανήκουν στην ηλικιακή ομάδα 55-64 ετών και 21.564 (ποσοστό 2,58%) ανήκουν στην ηλικιακή ομάδα 65 ετών και άνω.

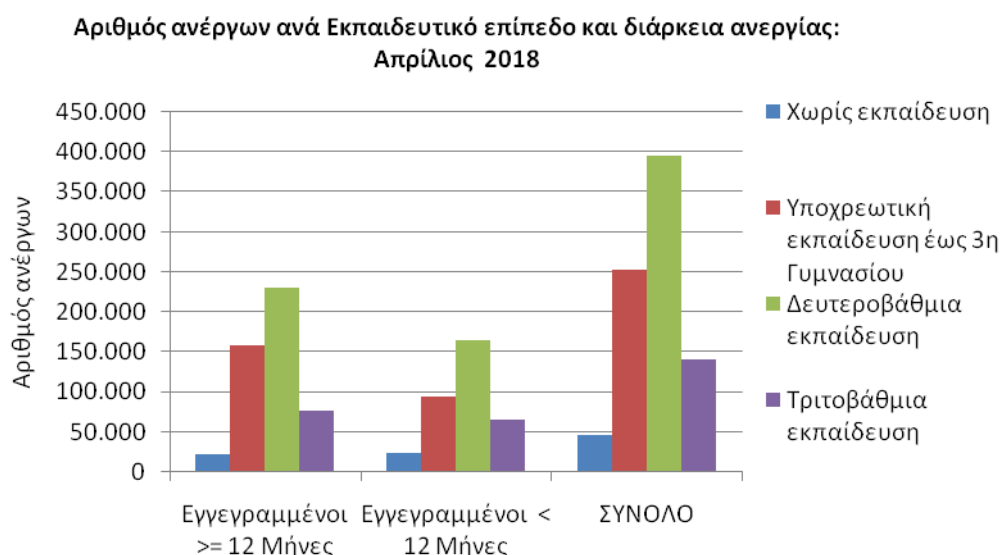
Στους εγγεγραμμένους ανέργους αναζητούντες εργασία για χρονικό διάστημα μεγαλύτερου ή ίσου των 12 μηνών οι άνεργοι της ηλικιακής ομάδας 15-19 ετών ανέρχονται σε 629 άτομα, οι άνεργοι της ηλικιακής ομάδας 20-24 ετών ανέρχονται σε 15.849 άτομα, οι άνεργοι της ηλικιακής ομάδας 25-29 ετών ανέρχονται σε 42.304 άτομα, οι άνεργοι της ηλικιακής ομάδας 30-44 ετών ανέρχονται σε 181.935 άτομα, οι άνεργοι της ηλικιακής ομάδας 45-54 ετών ανέρχονται σε 127.978 άτομα, οι άνεργοι της ηλικιακής ομάδας 55-64 ετών ανέρχονται σε 101.982 άτομα και οι άνεργοι της ηλικιακής ομάδας 65 ετών και άνω ανέρχονται σε 17.193 άτομα.

Στους εγγεγραμμένους ανέργους αναζητούντες εργασία για χρονικό διάστημα μικρότερο των 12 μηνών οι άνεργοι της ηλικιακής ομάδας 15-19 ετών ανέρχονται σε 6.042 άτομα, οι άνεργοι της ηλικιακής ομάδας 20-24 ετών ανέρχονται σε 37.163 άτομα, οι άνεργοι της ηλικιακής ομάδας 25-29 ετών ανέρχονται σε 47.116 άτομα, οι άνεργοι της ηλικιακής ομάδας 30-44 ετών ανέρχονται σε 135.752 άτομα, οι άνεργοι της ηλικιακής ομάδας 45-54 ετών ανέρχονται σε 76.394 άτομα, οι άνεργοι της ηλικιακής ομάδας 55-64 ετών ανέρχονται σε 42.562 άτομα και οι άνεργοι της ηλικιακής ομάδας 65 ετών και άνω ανέρχονται σε 4.371 άτομα.

11. Εγγεγραμμένοι άνεργοι αναζητούντες εργασία ανά Εκπαιδευτικό Επίπεδο και διάρκεια ανεργίας

	Εγγεγραμμένοι >= 12 Μήνες	Εγγεγραμμένοι < 12 Μήνες	Σύνολο	Ποσοστό %
Χωρίς εκπαίδευση	22.327	24.449	46.776	5,59%
Υποχρεωτική εκπαίδευση (έως 3 ^η Γυμνασίου)	158.772	94.424	253.196	30,24%
Δευτεροβάθμια εκπαίδευση	230.574	165.573	396.147	47,31%
Τριτοβάθμια εκπαίδευση	76.197	64.954	141.151	16,86%
Σύνολο	487.870	349.400	837.270	100,00%

Πίνακας 11: Εγγεγραμμένοι άνεργοι αναζητούντες εργασία ανά Εκπαιδευτικό Επίπεδο και διάρκεια ανεργίας: Απρίλιος 2018



Διάγραμμα 10: Εγγεγραμμένοι άνεργοι αναζητούντες εργασία ανά Εκπαιδευτικό Επίπεδο και διάρκεια ανεργίας: Απρίλιος 2018

Όπως προκύπτει από τον πίνακα 11 και το διάγραμμα 10 από το σύνολο των ανέργων αναζητούντων εργασία ανά εκπαιδευτικό επίπεδο, 46.776 άτομα (ποσοστό 5,59%) ανήκουν στο εκπαιδευτικό επίπεδο Χωρίς εκπαίδευση, 253.196 (ποσοστό 30,24%) ανήκουν στο εκπαιδευτικό επίπεδο Υποχρεωτικής εκπαίδευσης (έως 3^η Γυμνασίου), 396.147 (ποσοστό 47,31%) ανήκουν στο εκπαιδευτικό επίπεδο Δευτεροβάθμιας εκπαίδευσης και 141.151 (ποσοστό 16,86%) ανήκουν στο εκπαιδευτικό επίπεδο Τριτοβάθμιας εκπαίδευσης.

Στους εγγεγραμμένους ανέργους αναζητούντες εργασία για χρονικό διάστημα μεγαλύτερο ή ίσου των 12 μηνών οι άνεργοι του εκπαιδευτικού επίπεδου Χωρίς εκπαίδευση ανέρχονται σε 22.327 άτομα, οι άνεργοι του εκπαιδευτικού επίπεδου Υποχρεωτικής εκπαίδευσης (έως 3^η Γυμνασίου) ανέρχονται σε 158.772 άτομα, οι άνεργοι του εκπαιδευτικού επίπεδου Δευτεροβάθμιας εκπαίδευσης ανέρχονται σε 230.574 άτομα και οι άνεργοι του εκπαιδευτικού επίπεδου Τριτοβάθμιας εκπαίδευσης ανέρχονται σε 76.197 άτομα.

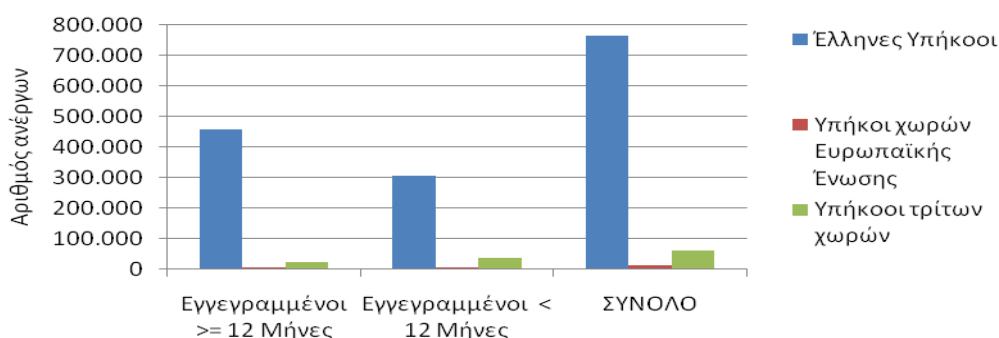
Στους εγγεγραμμένους ανέργους αναζητούντες εργασία για χρονικό διάστημα μικρότερο των 12 μηνών οι άνεργοι του εκπαιδευτικού επίπεδου Χωρίς εκπαίδευση ανέρχονται σε 24.449 άτομα, της Υποχρεωτικής εκπαίδευσης (έως 3^η Γυμνασίου) ανέρχονται σε 94.424 άτομα, της Δευτεροβάθμιας εκπαίδευσης ανέρχονται σε 165.573 άτομα και της Τριτοβάθμιας εκπαίδευσης ανέρχονται σε 64.954 άτομα.

12. Εγγεγραμμένοι άνεργοι αναζητούντες εργασία ανά Υπηκοότητα και διάρκεια ανεργίας

	Εγγεγραμμένοι >= 12 Μήνες	Εγγεγραμμένοι < 12 Μήνες	Σύνολο	Ποσοστό %
Έλληνες Υπήκοοι	456.843	304.262	761.105	90,90%
Υπήκοοι χωρών Ευρωπαϊκής Ένωσης	6.688	7.015	13.703	1,64%
Υπήκοοι τρίτων χωρών	24.339	38.123	62.462	7,46%
Σύνολο	487.870	349.400	837.270	100,00%

Πίνακας 12: Εγγεγραμμένοι άνεργοι αναζητούντες εργασία ανά Υπηκοότητα και διάρκεια ανεργίας: Απρίλιος 2018

Αριθμός ανέργων ανά Υπηκοότητα και διάρκεια ανεργίας: Απρίλιος 2018



Διάγραμμα 11: Εγγεγραμμένοι άνεργοι αναζητούντες εργασία ανά Υπηκοότητα και διάρκεια ανεργίας: Απρίλιος 2018

Όπως προκύπτει από τον πίνακα 12 και το διάγραμμα 11 από το σύνολο των ανέργων αναζητούντων εργασία ανά Υπηκοότητα, 761.105 άτομα (ποσοστό 90,90%) είναι Έλληνες Υπήκοοι, 13.703 (ποσοστό 1,64%) είναι Υπήκοοι χωρών Ευρωπαϊκής Ένωσης και 62.462 (ποσοστό 7,46%) είναι Υπήκοοι τρίτων χωρών.

Στους εγγεγραμμένους ανέργους αναζητούντες εργασία ανά Υπηκοότητα για χρονικό διάστημα μεγαλύτερου ή ίσου των 12 μηνών οι Έλληνες Υπήκοοι ανέρχονται σε 456.843 άτομα, οι Υπήκοοι χωρών Ευρωπαϊκής Ένωσης ανέρχονται σε 6.688 άτομα και οι Υπήκοοι τρίτων χωρών ανέρχονται σε 24.339 άτομα.

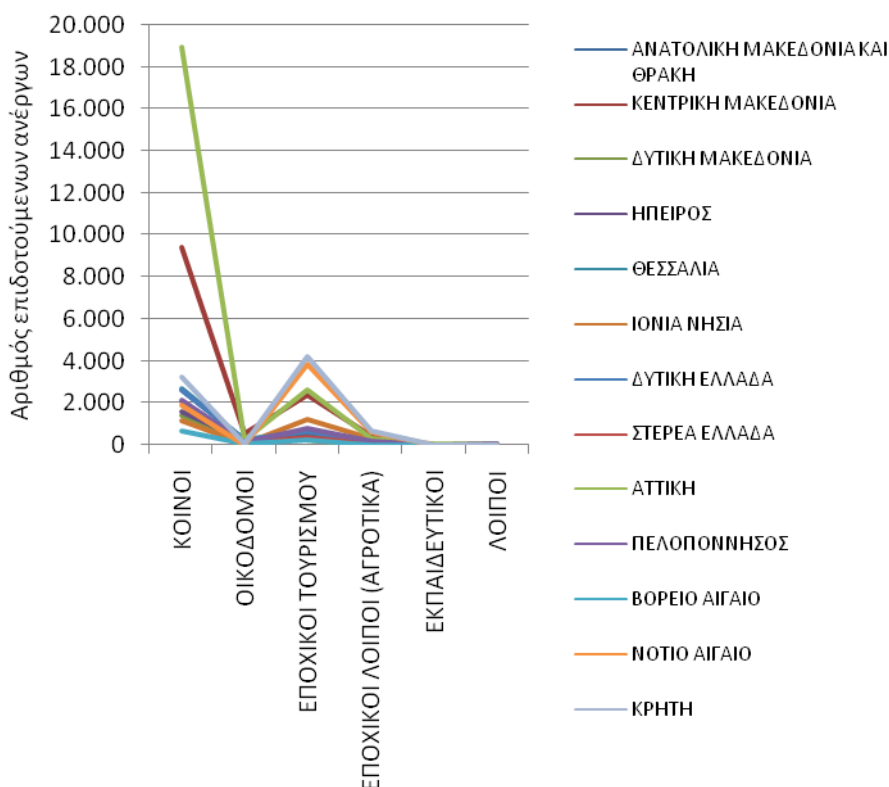
Στους εγγεγραμμένους ανέργους αναζητούντες εργασία για χρονικό διάστημα μικρότερο των 12 μηνών οι Έλληνες Υπήκοοι ανέρχονται σε 304.262 άτομα, οι Υπήκοοι χωρών Ευρωπαϊκής Ένωσης ανέρχονται σε 7.015 άτομα και οι Υπήκοοι τρίτων χωρών ανέρχονται σε 38.123 άτομα.

13. Επιδοτούμενοι άνεργοι ανά κατηγορία επιδότησης και ανά Περιφέρεια

ΠΕΡΙΦΕΡΕΙΕΣ	ΚΟΙΝΟΙ ΟΙΚΟΔΟΜΟΙ	ΕΠΟΧΙΚΟΙ ΤΟΥΡΙΣΜΟΥ	ΕΠΟΧΙΚΟΙ ΛΟΙΠΟΙ (ΑΓΡΟΤΙΚΑ)	ΕΚΠΑΙΔΕΥΤΙΚΟΙ ΛΟΙΠΟΙ	ΣΥΝΟΛΟ		
ΑΝΑΤΟΛΙΚΗ ΜΑΚΕΔΟΝΙΑ ΚΑΙ ΘΡΑΚΗ	2.617	253	494	80	3	0	3.447
ΚΕΝΤΡΙΚΗ ΜΑΚΕΔΟΝΙΑ	9.383	562	2.376	440	12	0	12.773
ΔΥΤΙΚΗ ΜΑΚΕΔΟΝΙΑ	1.422	268	226	24	0	1	1.941
ΗΠΕΙΡΟΣ	1.612	241	287	37	1	1	2.179
ΘΕΣΣΑΛΙΑ	2.689	252	670	113	8	0	3.732
ΙΟΝΙΑ ΝΗΣΙΑ	1.207	47	1.241	325	2	11	2.833
ΔΥΤΙΚΗ ΕΛΛΑΔΑ	2.649	259	708	111	4	3	3.734
ΣΤΕΡΕΑ ΕΛΛΑΔΑ	2.043	94	352	89	5	2	2.585
ΑΤΤΙΚΗ	18.967	210	2.638	308	38	54	22.215
ΠΕΛΟΠΟΝΝΗΣΟΣ	2.131	150	768	165	3	38	3.255
ΒΟΡΕΙΟ ΑΙΓΑΙΟ	678	35	250	28	1	0	992
ΝΟΤΙΟ ΑΙΓΑΙΟ	1.905	26	3.841	636	0	0	6.408
ΚΡΗΤΗ	3.250	85	4.230	684	8	3	8.260
ΣΥΝΟΛΟ	50.553	2.482	18.081	3.040	85	113	74.354

Πίνακας 13 : Αριθμός επιδοτούμενων ανέργων ανά κατηγορία επιδότησης και ανά Περιφέρεια:
Απρίλιος 2018

Αριθμός ανέργων ανά κατηγορία επιδότησης και Περιφέρεια:
Απρίλιος 2018



Διάγραμμα 12: Αριθμός επιδοτούμενων ανέργων ανά κατηγορία επιδότησης και ανά Περιφέρεια: Απρίλιος 2018

Όπως προκύπτει από τον πίνακα 13 και το διάγραμμα 12 το σύνολο των επιδοτούμενων ανέργων κατά τον μήνα Απρίλιο 2018 ανέρχεται σε 74.354 άτομα. Από αυτά 50.553 (ποσοστό 67,99%) είναι κοινοί επιδοτούμενοι, 2.482 (ποσοστό 3,34%) είναι επιδοτούμενοι σε οικοδομο-τεχνικά επαγγέλματα, 18.081 (ποσοστό 24,32%) είναι εποχικοί τουριστικών επαγγελμάτων επιδοτούμενοι, 3.040 (ποσοστό 4,09%) είναι εποχικοί λοιποί επιδοτούμενοι (αγροτικά), 85 (ποσοστό 0,11%) είναι εκπαιδευτικοί επιδοτούμενοι και 113 (ποσοστό 0,15%) είναι λοιποί επιδοτούμενοι.

▪ ΚΟΙΝΟΙ ΕΠΙΔΟΤΟΥΜΕΝΟΙ

Στην κατηγορία των κοινών επιδοτούμενων το σύνολο των επιδοτούμενων ανέρχεται σε 50.553 άτομα με τον μεγαλύτερο αριθμό επιδοτούμενων να εμφανίζεται στην Περιφέρεια Αττικής με 18.967 άτομα.

▪ ΟΙΚΟΔΟΜΟΙ ΕΠΙΔΟΤΟΥΜΕΝΟΙ

Στην κατηγορία των Οικοδόμων επιδοτούμενων το σύνολο των επιδοτούμενων ανέρχεται σε 2.482 άτομα με τον μεγαλύτερο αριθμό επιδοτούμενων να εμφανίζεται στην Περιφέρεια Κεντρικής Μακεδονίας με 562 άτομα.

▪ ΕΠΟΧΙΚΟΙ ΤΟΥΡΙΣΜΟΥ ΕΠΙΔΟΤΟΥΜΕΝΟΙ

Στην κατηγορία των εποχικών τουρισμού (τουριστικών επαγγελματιών) επιδοτούμενων το σύνολο των επιδοτούμενων ανέρχεται σε 18.081 άτομα με τον μεγαλύτερο αριθμό επιδοτούμενων να εμφανίζεται στην Περιφέρεια Κρήτης με 4.230 άτομα.

▪ ΕΠΟΧΙΚΟΙ ΛΟΙΠΟΙ (ΑΓΡΟΤΙΚΑ) ΕΠΙΔΟΤΟΥΜΕΝΟΙ

Στην κατηγορία των εποχικών λοιπών (αγροτικά) επιδοτούμενων ανέρχεται σε 3.040 άτομα με τον μεγαλύτερο αριθμό επιδοτούμενων να εμφανίζεται στην Περιφέρεια Κρήτης με 684 άτομα.

▪ ΕΚΠΑΙΔΕΥΤΙΚΟΙ ΕΠΙΔΟΤΟΥΜΕΝΟΙ

Στην κατηγορία των εκπαιδευτικών επιδοτούμενων το σύνολο των επιδοτούμενων ανέρχεται σε 85 άτομα με τον μεγαλύτερο αριθμό επιδοτούμενων να εμφανίζεται στην Περιφέρεια Αττικής με 38 άτομα.

▪ ΛΟΙΠΟΙ ΕΠΙΔΟΤΟΥΜΕΝΟΙ

Στην κατηγορία των λοιπών επιδοτούμενων το σύνολο των επιδοτούμενων ανέρχεται σε 113 άτομα με τον μεγαλύτερο αριθμό επιδοτούμενων να εμφανίζεται στην Περιφέρεια Αττικής με 54 άτομα.

14. Επιδοτούμενοι άνεργοι και μεταβολές στις κατηγορίες α: κοινοί και λοιπές κατηγορίες επιδοτουμένων και β: εποχικοί τουριστικών επαγγελματιών ανά Περιφέρεια

Στον πίνακα 14, 14α εμφανίζεται ο αριθμός των επιδοτούμενων ανέργων ανά κατηγορία επιδότησης (κοινοί και λοιπές κατηγορίες επιδοτουμένων και εποχικοί τουριστικών επαγγελματιών) και ανά Περιφέρεια για τον μήνα Απρίλιο 2018 καθώς και η αριθμητική και ποσοστιαία μεταβολή τους από τον προηγούμενο μήνα Μάρτιο 2018 καθώς και από τον αντίστοιχο μήνα του προηγούμενου έτους Απρίλιο 2017.

Το σύνολο των επιδοτούμενων ανέργων ανέρχεται σε 74.354 άτομα από τα οποία 56.273 είναι κοινοί και λοιπές κατηγορίες επιδοτουμένων και 18.081 είναι εποχικοί τουριστικών επαγγελματιών επιδοτούμενοι.

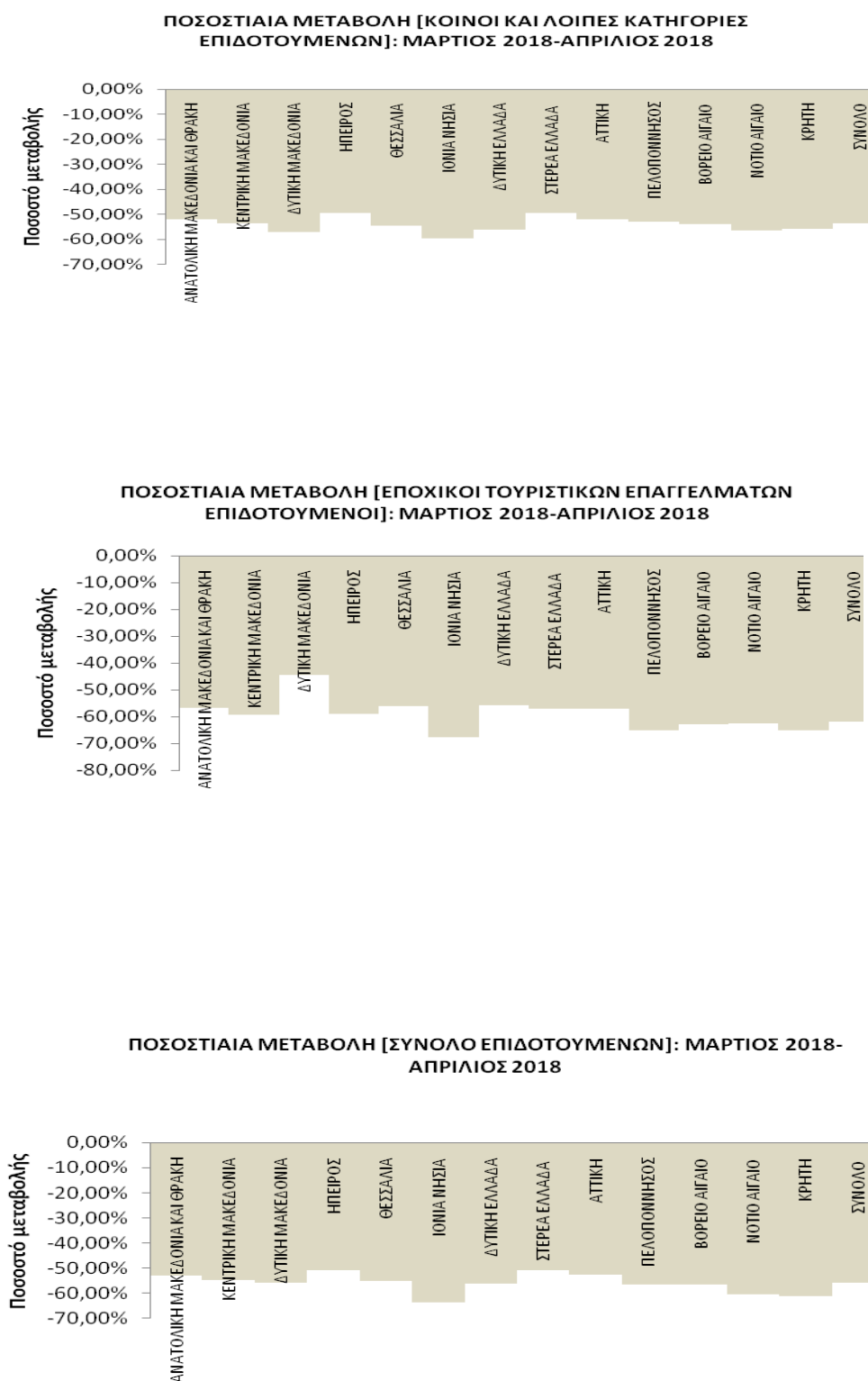
Στη συνέχεια τα δεδομένα της ποσοστιαίας μεταβολής των κοινών και λοιπών κατηγοριών επιδοτουμένων, των εποχικών τουριστικών επαγγελματιών επιδοτουμένων καθώς και στο σύνολό των επιδοτουμένων, τόσο από τον προηγούμενο μήνα όσο και από τον αντίστοιχο μήνα του προηγούμενου έτους παρουσιάζονται στα διαγράμματα 13 και 13α αντίστοιχα.

ΜΕΤΑΒΟΛΕΣ ΕΠΙΔΟΤΟΥΜΕΝΩΝ ΑΝΕΡΓΩΝ ΑΝΑ ΚΑΤΗΓΟΡΙΑ (ΚΟΙΝΟΙ ΚΑΙ ΛΟΙΠΕΣ ΚΑΤΗΓΟΡΙΕΣ ΕΠΙΔΟΤΟΥΜΕΝΟΙ -ΕΠΟΧΙΚΟΙ ΤΟΥΡΙΣΤΙΚΩΝ ΕΠΑΓΓΕΛΜΑΤΩΝ): ΜΑΡΤΙΟΣ 2018-ΑΠΡΙΛΙΟΣ 2018				
ΚΟΙΝΟΙ ΚΑΙ ΛΟΙΠΕΣ ΚΑΤΗΓΟΡΙΕΣ ΕΠΙΔΟΤΟΥΜΕΝΟΙ				
	ΜΑΡΤΙΟΣ 2018	ΑΠΡΙΛΙΟΣ 2018	ΑΠΟΛΥΤΗ ΜΕΤΑΒΟΛΗ	ΠΟΣΟΣΤΙΑΙΑ ΜΕΤΑΒΟΛΗ
ΑΝΑΤΟΛΙΚΗ ΜΑΚΕΔΟΝΙΑ ΚΑΙ ΘΡΑΚΗ				
ΚΑΙ ΘΡΑΚΗ	6.158	2.953	-3.205	-52,05%
ΚΕΝΤΡΙΚΗ ΜΑΚΕΔΟΝΙΑ				
ΚΕΝΤΡΙΚΗ ΜΑΚΕΔΟΝΙΑ	22.400	10.397	-12.003	-53,58%
ΔΥΤΙΚΗ ΜΑΚΕΔΟΝΙΑ				
ΔΥΤΙΚΗ ΜΑΚΕΔΟΝΙΑ	3.988	1.715	-2.273	-57,00%
ΗΠΕΙΡΟΣ				
ΗΠΕΙΡΟΣ	3.740	1.892	-1.848	-49,41%
ΘΕΣΣΑΛΙΑ				
ΘΕΣΣΑΛΙΑ	6.750	3.062	-3.688	-54,64%
ΙΟΝΙΑ ΝΗΣΙΑ				
ΙΟΝΙΑ ΝΗΣΙΑ	3.930	1.592	-2.338	-59,49%
ΔΥΤΙΚΗ ΕΛΛΑΔΑ				
ΔΥΤΙΚΗ ΕΛΛΑΔΑ	6.909	3.026	-3.883	-56,20%
ΣΤΕΡΕΑ ΕΛΛΑΔΑ				
ΣΤΕΡΕΑ ΕΛΛΑΔΑ	4.426	2.233	-2.193	-49,55%
ΑΤΤΙΚΗ				
ΑΤΤΙΚΗ	40.807	19.577	-21.230	-52,03%
ΠΕΛΟΠΟΝΝΗΣΟΣ				
ΠΕΛΟΠΟΝΝΗΣΟΣ	5.287	2.487	-2.800	-52,96%
ΒΟΡΕΙΟ ΑΙΓΑΙΟ				
ΒΟΡΕΙΟ ΑΙΓΑΙΟ	1.610	742	-868	-53,91%
ΝΟΤΙΟ ΑΙΓΑΙΟ				
ΝΟΤΙΟ ΑΙΓΑΙΟ	5.879	2.567	-3.312	-56,34%
ΚΡΗΤΗ				
ΚΡΗΤΗ	9.133	4.030	-5.103	-55,87%
ΣΥΝΟΛΟ	121.017	56.273	-64.744	-53,50%
ΕΠΟΧΙΚΟΙ ΤΟΥΡΙΣΤΙΚΩΝ ΕΠΑΓΓΕΛΜΑΤΩΝ ΕΠΙΔΟΤΟΥΜΕΝΟΙ				
	ΜΑΡΤΙΟΣ 2018	ΑΠΡΙΛΙΟΣ 2018	ΑΠΟΛΥΤΗ ΜΕΤΑΒΟΛΗ	ΠΟΣΟΣΤΙΑΙΑ ΜΕΤΑΒΟΛΗ
ΑΝΑΤΟΛΙΚΗ ΜΑΚΕΔΟΝΙΑ ΚΑΙ ΘΡΑΚΗ				
ΚΑΙ ΘΡΑΚΗ	1.143	494	-649	-56,78%
ΚΕΝΤΡΙΚΗ ΜΑΚΕΔΟΝΙΑ				
ΚΕΝΤΡΙΚΗ ΜΑΚΕΔΟΝΙΑ	5.855	2.376	-3.479	-59,42%
ΔΥΤΙΚΗ ΜΑΚΕΔΟΝΙΑ				
ΔΥΤΙΚΗ ΜΑΚΕΔΟΝΙΑ	408	226	-182	-44,61%
ΗΠΕΙΡΟΣ				
ΗΠΕΙΡΟΣ	703	287	-416	-59,17%
ΘΕΣΣΑΛΙΑ				
ΘΕΣΣΑΛΙΑ	1.529	670	-859	-56,18%
ΙΟΝΙΑ ΝΗΣΙΑ				
ΙΟΝΙΑ ΝΗΣΙΑ	3.858	1.241	-2.617	-67,83%
ΔΥΤΙΚΗ ΕΛΛΑΔΑ				
ΔΥΤΙΚΗ ΕΛΛΑΔΑ	1.604	708	-896	-55,86%
ΣΤΕΡΕΑ ΕΛΛΑΔΑ				
ΣΤΕΡΕΑ ΕΛΛΑΔΑ	818	352	-466	-56,97%
ΑΤΤΙΚΗ				
ΑΤΤΙΚΗ	6.145	2.638	-3.507	-57,07%
ΠΕΛΟΠΟΝΝΗΣΟΣ				
ΠΕΛΟΠΟΝΝΗΣΟΣ	2.196	768	-1.428	-65,03%
ΒΟΡΕΙΟ ΑΙΓΑΙΟ				
ΒΟΡΕΙΟ ΑΙΓΑΙΟ	673	250	-423	-62,85%
ΝΟΤΙΟ ΑΙΓΑΙΟ				
ΝΟΤΙΟ ΑΙΓΑΙΟ	10.285	3.841	-6.444	-62,65%
ΚΡΗΤΗ				
ΚΡΗΤΗ	12.091	4.230	-7.861	-65,02%
ΣΥΝΟΛΟ	47.308	18.081	-29.227	-61,78%
ΣΥΝΟΛΟ ΕΠΙΔΟΤΟΥΜΕΝΩΝ				
	ΜΑΡΤΙΟΣ 2018	ΑΠΡΙΛΙΟΣ 2018	ΑΠΟΛΥΤΗ ΜΕΤΑΒΟΛΗ	ΠΟΣΟΣΤΙΑΙΑ ΜΕΤΑΒΟΛΗ
ΑΝΑΤΟΛΙΚΗ ΜΑΚΕΔΟΝΙΑ ΚΑΙ ΘΡΑΚΗ				
ΚΑΙ ΘΡΑΚΗ	7.301	3.447	-3.854	-52,79%
ΚΕΝΤΡΙΚΗ ΜΑΚΕΔΟΝΙΑ				
ΚΕΝΤΡΙΚΗ ΜΑΚΕΔΟΝΙΑ	28.255	12.773	-15.482	-54,79%
ΔΥΤΙΚΗ ΜΑΚΕΔΟΝΙΑ				
ΔΥΤΙΚΗ ΜΑΚΕΔΟΝΙΑ	4.396	1.941	-2.455	-55,85%
ΗΠΕΙΡΟΣ				
ΗΠΕΙΡΟΣ	4.443	2.179	-2.264	-50,96%
ΘΕΣΣΑΛΙΑ				
ΘΕΣΣΑΛΙΑ	8.279	3.732	-4.547	-54,92%
ΙΟΝΙΑ ΝΗΣΙΑ				
ΙΟΝΙΑ ΝΗΣΙΑ	7.788	2.833	-4.955	-63,62%
ΔΥΤΙΚΗ ΕΛΛΑΔΑ				
ΔΥΤΙΚΗ ΕΛΛΑΔΑ	8.513	3.734	-4.779	-56,14%
ΣΤΕΡΕΑ ΕΛΛΑΔΑ				
ΣΤΕΡΕΑ ΕΛΛΑΔΑ	5.244	2.585	-2.659	-50,71%
ΑΤΤΙΚΗ				
ΑΤΤΙΚΗ	46.952	22.215	-24.737	-52,69%
ΠΕΛΟΠΟΝΝΗΣΟΣ				
ΠΕΛΟΠΟΝΝΗΣΟΣ	7.483	3.255	-4.228	-56,50%
ΒΟΡΕΙΟ ΑΙΓΑΙΟ				
ΒΟΡΕΙΟ ΑΙΓΑΙΟ	2.283	992	-1.291	-56,55%
ΝΟΤΙΟ ΑΙΓΑΙΟ				
ΝΟΤΙΟ ΑΙΓΑΙΟ	16.164	6.408	-9.756	-60,36%
ΚΡΗΤΗ				
ΚΡΗΤΗ	21.224	8.260	-12.964	-61,08%
ΣΥΝΟΛΟ	168.325	74.354	-93.971	-55,83%

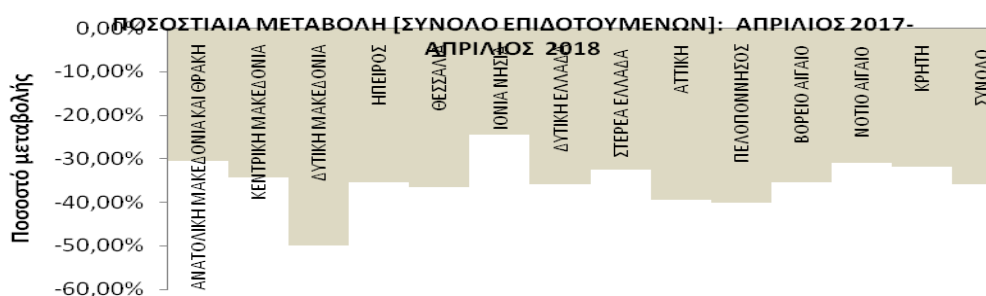
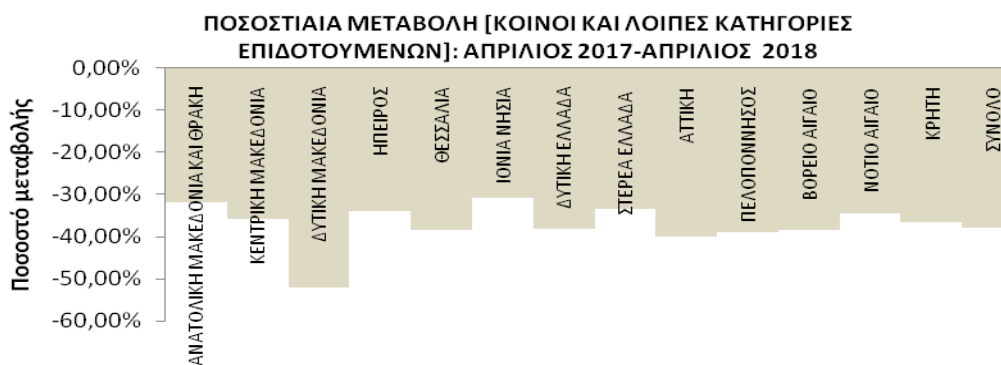
Πίνακας 14 : Μεταβολές στον αριθμό επιδοτούμενων ανέργων ανά κατηγορία επιδότησης και Περιφέρεια: Μάρτιος 2018-Απρίλιος 2018

ΜΕΤΑΒΟΛΕΣ ΕΠΙΔΟΤΟΥΜΕΝΩΝ ΑΝΕΡΓΩΝ ΑΝΑ ΚΑΤΗΓΟΡΙΑ (ΚΟΙΝΟΙ ΚΑΙ ΛΟΙΠΕΣ ΚΑΤΗΓΟΡΙΕΣ ΕΠΙΔΟΤΟΥΜΕΝΟΙ -ΕΠΟΧΙΚΟΙ ΤΟΥΡΙΣΤΙΚΩΝ ΕΠΑΓΓΕΛΜΑΤΩΝ): ΑΠΡΙΛΙΟΣ 2017-ΑΠΡΙΛΙΟΣ 2018				
ΚΟΙΝΟΙ ΚΑΙ ΛΟΙΠΕΣ ΚΑΤΗΓΟΡΙΕΣ ΕΠΙΔΟΤΟΥΜΕΝΟΙ				
	ΑΠΡΙΛΙΟΣ 2017	ΑΠΡΙΛΙΟΣ 2018	ΑΠΟΛΥΤΗ ΜΕΤΑΒΟΛΗ	ΠΟΣΟΣΤΙΑΙΑ ΜΕΤΑΒΟΛΗ
ΑΝΑΤΟΛΙΚΗ ΜΑΚΕΔΟΝΙΑ ΚΑΙ ΘΡΑΚΗ				
ΚΑΙ ΘΡΑΚΗ	4.325	2.953	-1.372	-31,72%
ΚΕΝΤΡΙΚΗ ΜΑΚΕΔΟΝΙΑ				
ΚΕΝΤΡΙΚΗ ΜΑΚΕΔΟΝΙΑ	16.163	10.397	-5.766	-35,67%
ΔΥΤΙΚΗ ΜΑΚΕΔΟΝΙΑ				
ΔΥΤΙΚΗ ΜΑΚΕΔΟΝΙΑ	3.575	1.715	-1.860	-52,03%
ΗΠΕΙΡΟΣ				
ΗΠΕΙΡΟΣ	2.868	1.892	-976	-34,03%
ΘΕΣΣΑΛΙΑ				
ΘΕΣΣΑΛΙΑ	4.967	3.062	-1.905	-38,35%
ΙΟΝΙΑ ΝΗΣΙΑ				
ΙΟΝΙΑ ΝΗΣΙΑ	2.298	1.592	-706	-30,72%
ΔΥΤΙΚΗ ΕΛΛΑΔΑ				
ΔΥΤΙΚΗ ΕΛΛΑΔΑ	4.898	3.026	-1.872	-38,22%
ΣΤΕΡΕΑ ΕΛΛΑΔΑ				
ΣΤΕΡΕΑ ΕΛΛΑΔΑ	3.350	2.233	-1.117	-33,34%
ΑΤΤΙΚΗ				
ΑΤΤΙΚΗ	32.602	19.577	-13.025	-39,95%
ΠΕΛΟΠΟΝΝΗΣΟΣ				
ΠΕΛΟΠΟΝΝΗΣΟΣ	4.081	2.487	-1.594	-39,06%
ΒΟΡΕΙΟ ΑΙΓΑΙΟ				
ΒΟΡΕΙΟ ΑΙΓΑΙΟ	1.207	742	-465	-38,53%
ΝΟΤΙΟ ΑΙΓΑΙΟ				
ΝΟΤΙΟ ΑΙΓΑΙΟ	3.914	2.567	-1.347	-34,41%
ΚΡΗΤΗ				
ΚΡΗΤΗ	6.350	4.030	-2.320	-36,54%
ΣΥΝΟΛΟ	90.598	56.273	-34.325	-37,89%
ΕΠΟΧΙΚΟΙ ΤΟΥΡΙΣΤΙΚΩΝ ΕΠΑΓΓΕΛΜΑΤΩΝ ΕΠΙΔΟΤΟΥΜΕΝΟΙ				
	ΑΠΡΙΛΙΟΣ 2017	ΑΠΡΙΛΙΟΣ 2018	ΑΠΟΛΥΤΗ ΜΕΤΑΒΟΛΗ	ΠΟΣΟΣΤΙΑΙΑ ΜΕΤΑΒΟΛΗ
ΑΝΑΤΟΛΙΚΗ ΜΑΚΕΔΟΝΙΑ ΚΑΙ ΘΡΑΚΗ				
ΚΑΙ ΘΡΑΚΗ	642	494	-148	-23,05%
ΚΕΝΤΡΙΚΗ ΜΑΚΕΔΟΝΙΑ				
ΚΕΝΤΡΙΚΗ ΜΑΚΕΔΟΝΙΑ	3.293	2.376	-917	-27,85%
ΔΥΤΙΚΗ ΜΑΚΕΔΟΝΙΑ				
ΔΥΤΙΚΗ ΜΑΚΕΔΟΝΙΑ	298	226	-72	-24,16%
ΗΠΕΙΡΟΣ				
ΗΠΕΙΡΟΣ	509	287	-222	-43,61%
ΘΕΣΣΑΛΙΑ				
ΘΕΣΣΑΛΙΑ	925	670	-255	-27,57%
ΙΟΝΙΑ ΝΗΣΙΑ				
ΙΟΝΙΑ ΝΗΣΙΑ	1.458	1.241	-217	-14,88%
ΔΥΤΙΚΗ ΕΛΛΑΔΑ				
ΔΥΤΙΚΗ ΕΛΛΑΔΑ	922	708	-214	-23,21%
ΣΤΕΡΕΑ ΕΛΛΑΔΑ				
ΣΤΕΡΕΑ ΕΛΛΑΔΑ	489	352	-137	-28,02%
ΑΤΤΙΚΗ				
ΑΤΤΙΚΗ	4.113	2.638	-1.475	-35,86%
ΠΕΛΟΠΟΝΝΗΣΟΣ				
ΠΕΛΟΠΟΝΝΗΣΟΣ	1.363	768	-595	-43,65%
ΒΟΡΕΙΟ ΑΙΓΑΙΟ				
ΒΟΡΕΙΟ ΑΙΓΑΙΟ	330	250	-80	-24,24%
ΝΟΤΙΟ ΑΙΓΑΙΟ				
ΝΟΤΙΟ ΑΙΓΑΙΟ	5.385	3.841	-1.544	-28,67%
ΚΡΗΤΗ				
ΚΡΗΤΗ	5.760	4.230	-1.530	-26,56%
ΣΥΝΟΛΟ	25.487	18.081	-7.406	-29,06%
ΣΥΝΟΛΟ ΕΠΙΔΟΤΟΥΜΕΝΩΝ				
	ΑΠΡΙΛΙΟΣ 2017	ΑΠΡΙΛΙΟΣ 2018	ΑΠΟΛΥΤΗ ΜΕΤΑΒΟΛΗ	ΠΟΣΟΣΤΙΑΙΑ ΜΕΤΑΒΟΛΗ
ΑΝΑΤΟΛΙΚΗ ΜΑΚΕΔΟΝΙΑ ΚΑΙ ΘΡΑΚΗ				
ΚΑΙ ΘΡΑΚΗ	4.967	3.447	-1.520	-30,60%
ΚΕΝΤΡΙΚΗ ΜΑΚΕΔΟΝΙΑ				
ΚΕΝΤΡΙΚΗ ΜΑΚΕΔΟΝΙΑ	19.456	12.773	-6.683	-34,35%
ΔΥΤΙΚΗ ΜΑΚΕΔΟΝΙΑ				
ΔΥΤΙΚΗ ΜΑΚΕΔΟΝΙΑ	3.873	1.941	-1.932	-49,88%
ΗΠΕΙΡΟΣ				
ΗΠΕΙΡΟΣ	3.377	2.179	-1.198	-35,48%
ΘΕΣΣΑΛΙΑ				
ΘΕΣΣΑΛΙΑ	5.892	3.732	-2.160	-36,66%
ΙΟΝΙΑ ΝΗΣΙΑ				
ΙΟΝΙΑ ΝΗΣΙΑ	3.756	2.833	-923	-24,57%
ΔΥΤΙΚΗ ΕΛΛΑΔΑ				
ΔΥΤΙΚΗ ΕΛΛΑΔΑ	5.820	3.734	-2.086	-35,84%
ΣΤΕΡΕΑ ΕΛΛΑΔΑ				
ΣΤΕΡΕΑ ΕΛΛΑΔΑ	3.839	2.585	-1.254	-32,66%
ΑΤΤΙΚΗ				
ΑΤΤΙΚΗ	36.715	22.215	-14.500	-39,49%
ΠΕΛΟΠΟΝΝΗΣΟΣ				
ΠΕΛΟΠΟΝΝΗΣΟΣ	5.444	3.255	-2.189	-40,21%
ΒΟΡΕΙΟ ΑΙΓΑΙΟ				
ΒΟΡΕΙΟ ΑΙΓΑΙΟ	1.537	992	-545	-35,46%
ΝΟΤΙΟ ΑΙΓΑΙΟ				
ΝΟΤΙΟ ΑΙΓΑΙΟ	9.299	6.408	-2.891	-31,09%
ΚΡΗΤΗ				
ΚΡΗΤΗ	12.110	8.260	-3.850	-31,79%
ΣΥΝΟΛΟ	116.085	74.354	-41.731	-35,95%

Πίνακας 14α : Μεταβολές στον αριθμό επιδοτούμενων ανέργων ανά κατηγορία επιδότησης και Περιφέρεια: Απρίλιος 2017-Απρίλιος 2018



Διάγραμμα 13: Μεταβολές επιδοτούμενων ανέργων ανά κατηγορία επιδότησης και Περιφέρεια: Μάρτιος 2018-Απρίλιος 2018



Διάγραμμα 13α : Μεταβολές επιδοτούμενων ανέργων ανά κατηγορία επιδότησης και Περιφέρεια: Απρίλιος 2017-Απρίλιος 2018

ΠΟΣΟΣΤΙΑΙΑ ΜΕΤΑΒΟΛΗ ΑΠΟ ΜΑΡΤΙΟ 2018

▪ ΚΟΙΝΟΙ ΚΑΙ ΛΟΙΠΕΣ ΚΑΤΗΓΟΡΙΕΣ

Όπως προκύπτει από τον πίνακα 14 καθώς και από το διάγραμμα 13 στο σύνολο της χώρας παρατηρείται:

- Μείωση των κοινών και λοιπών κατηγοριών επιδοτούμενων ανέργων από τον προηγούμενο μήνα σε -64.744 άτομα και με ποσοστιαία μεταβολή -53,50%.
- Σχετικά με τις Περιφέρειες η μεγαλύτερη ποσοστιαία μείωση από τον προηγούμενο μήνα εμφανίζεται στην Περιφέρεια Ιόνιων Νήσων (-59,49%).

▪ ΕΠΟΧΙΚΟΙ ΤΟΥΡΙΣΤΙΚΩΝ ΕΠΑΓΓΕΛΜΑΤΩΝ

Όπως προκύπτει από τον πίνακα 14 καθώς και από το διάγραμμα 13 στο σύνολο της χώρας παρατηρείται:

- Μείωση των εποχικών επιδοτούμενων ανέργων τουριστικών επαγγελματιών από τον προηγούμενο μήνα σε -29.227 άτομα και με ποσοστιαία μεταβολή -61,78%.
- Σχετικά με τις Περιφέρειες η μεγαλύτερη ποσοστιαία μείωση από τον προηγούμενο μήνα εμφανίζεται στην Περιφέρεια Ιόνιων Νήσων (-67,83%).

▪ ΣΥΝΟΛΟ ΕΠΙΔΟΤΟΥΜΕΝΩΝ

Όπως προκύπτει από τον πίνακα 14 καθώς και από το διάγραμμα 13 στο σύνολο της χώρας παρατηρείται:

- Μείωση των επιδοτούμενων ανέργων στο σύνολό τους (κοινοί και λοιπές κατηγορίες επιδοτούμενων και εποχικοί επιδοτούμενοι τουριστικών επαγγελματιών) από τον προηγούμενο μήνα σε -93.971 άτομα και με ποσοστιαία μεταβολή -55,83%.
- Σχετικά με τις Περιφέρειες η μεγαλύτερη ποσοστιαία μείωση από τον προηγούμενο μήνα εμφανίζεται στην Περιφέρεια Ιόνιων Νήσων (-63,62%).

ΠΟΣΟΣΤΙΑΙΑ ΜΕΤΑΒΟΛΗ ΑΠΟ ΑΠΡΙΛΙΟ 2017

▪ ΚΟΙΝΟΙ ΚΑΙ ΛΟΙΠΕΣ ΚΑΤΗΓΟΡΙΕΣ

Όπως προκύπτει από τον πίνακα 14α καθώς και από το διάγραμμα 13α στο σύνολο της χώρας παρατηρείται:

- Μείωση των κοινών και λοιπών κατηγοριών επιδοτούμενων ανέργων από τον αντίστοιχο μήνα του προηγούμενου έτους σε -34.325 άτομα και με ποσοστιαία μεταβολή -37,89%.
- Σχετικά με τις Περιφέρειες η μεγαλύτερη ποσοστιαία μείωση εμφανίζεται στην Περιφέρεια Δυτικής Μακεδονίας με ποσοστό μεταβολής (-52,03%).

▪ ΕΠΟΧΙΚΟΙ ΤΟΥΡΙΣΤΙΚΩΝ ΕΠΑΓΓΕΛΜΑΤΩΝ

Όπως προκύπτει από τον πίνακα 14α καθώς και από το διάγραμμα 13α στο σύνολο της χώρας παρατηρείται:

- Μείωση των εποχικών επιδοτούμενων ανέργων τουριστικών επαγγελματιών από τον αντίστοιχο μήνα του προηγούμενου έτους σε -7.406 άτομα και με ποσοστιαία μεταβολή -29,06%.
- Σχετικά με τις Περιφέρειες η μεγαλύτερη ποσοστιαία μείωση εμφανίζεται στην Περιφέρεια Ηπείρου (-43,61%).

ΣΥΝΟΛΟ ΕΠΙΔΟΤΟΥΜΕΝΩΝ

Όπως προκύπτει από τον πίνακα 14α καθώς και από το διάγραμμα 13α στο σύνολο της χώρας παρατηρείται:

- Μείωση των επιδοτούμενων ανέργων στο σύνολό τους (κοινοί και λοιπές κατηγορίες επιδοτούμενων και εποχικοί επιδοτούμενοι τουριστικών επαγγελματιών) από τον αντίστοιχο μήνα του προηγούμενου έτους σε -41.731 άτομα και με ποσοστιαία μεταβολή -35,95%.
- Σχετικά με τις Περιφέρειες η μεγαλύτερη ποσοστιαία μείωση εμφανίζεται στην Περιφέρεια Δυτικής Μακεδονίας (-49,88%).