

ΟΑΕΔ

ΣΥΝΟΠΤΙΚΗ ΕΚΘΕΣΗ

ΕΓΓΕΓΡΑΜΜΕΝΟΙ ΣΤΟ ΜΗΤΡΩΟ ΤΟΥ ΟΑΕΔ

ΔΕΚΕΜΒΡΙΟΣ 2019

ΟΡΓΑΝΙΣΜΟΣ ΑΠΑΣΧΟΛΗΣΗΣ
ΕΡΓΑΤΙΚΟΥ ΔΥΝΑΜΙΚΟΥ



ΣΥΝΟΠΤΙΚΗ ΕΚΘΕΣΗ
ΕΓΓΕΓΡΑΜΜΕΝΟΙ ΣΤΟ ΜΗΤΡΩΟ ΤΟΥ ΟΑΕΔ
ΔΕΚΕΜΒΡΙΟΣ 2019

ΠΕΡΙΕΧΟΜΕΝΑ

ΠΕΡΙΕΧΟΜΕΝΑ

ΕΓΓΕΓΡΑΜΜΕΝΟΙ ΣΤΟ ΜΗΤΡΩΟ ΤΟΥ ΟΑΕΔ ΔΕΚΕΜΒΡΙΟΣ 2019		4
1. Εγγεγραμμένοι στο μητρώο του ΟΑΕΔ		5
2. Εγγεγραμμένοι άνεργοι αναζητούντες εργασία ανά Περιφέρεια		6
3. Μεταβολές στον αριθμό ανέργων αναζητούντων εργασία		8
4. Αριθμός ανέργων αναζητούντων εργασία ανά διάρκεια ανεργίας και Περιφέρεια		11
5. Μεταβολές στον αριθμό ανέργων αναζητούντων εργασία με διάρκεια ανεργίας μεγαλύτερη ή ίση των 12 μηνών ανά Περιφέρεια [μακροχρόνια άνεργοι]		13
6. Μεταβολές στον αριθμό ανέργων αναζητούντων εργασία με διάρκεια ανεργίας μικρότερη των 12 μηνών		16
7. Αριθμός εγγεγραμμένων λοιπών μη αναζητούντων εργασία ανά Περιφέρεια		19
8. Μεταβολές στον αριθμό εγγεγραμμένων λοιπών μη αναζητούντων εργασία		20
9. Εγγεγραμμένοι άνεργοι αναζητούντες εργασία ανά Φύλο και διάρκεια ανεργίας		23
10. Εγγεγραμμένοι άνεργοι αναζητούντες εργασία ανά Ηλικιακή ομάδα και διάρκεια ανεργίας		24
11. Εγγεγραμμένοι άνεργοι αναζητούντες εργασία ανά Εκπαιδευτικό επίπεδο και διάρκεια ανεργίας		26
12. Εγγεγραμμένοι άνεργοι αναζητούντες εργασία ανά Υψηκότητα και διάρκεια ανεργίας		28
13. Επιδοτούμενοι άνεργοι ανά κατηγορία επιδότησης και ανά Περιφέρεια		29
14. Επιδοτούμενοι άνεργοι και μεταβολές στις κατηγορίες α: κοινοί και λοιπές κατηγορίες επιδοτουμένων και β: εποχικοί τουριστικών επαγγελματιών ανά Περιφέρεια		32

**ΕΓΓΕΓΡΑΜΜΕΝΟΙ ΣΤΟ ΜΗΤΡΩΟ ΤΟΥ ΟΑΕΔ
ΔΕΚΕΜΒΡΙΟΣ 2019**

	Άνεργοι [Αναζητούντες εργασία]	Λοιποί [Μη αναζητούντες εργασία] [1]
Εγγεγραμμένοι >= 12 Μήνες [2]	500.049	63.889
Εγγεγραμμένοι < 12 Μήνες	564.477	6
Σύνολο	1.064.526	63.895

	Κοινοί & Λοιπές Κατηγορίες επιδοτούμενων [3]	Εποχικοί τουριστικών επαγγελμάτων [3]	Σύνολο [3]	Δικαιούχοι που πληρώθηκαν και συνεχίζουν να είναι δικαιούχοι [4]	Νέες αιτήσεις ανέργων για επιδότηση [5]
Επιδοτούμενοι	118.929	93.539	212.468	191.776	44.141

*Πίνακας 1: Εγγεγραμμένοι στο μητρώο του ΟΑΕΔ:
Δεκέμβριος 2019*

ΥΠΟΜΝΗΜΑ

[1] Εγγεγραμμένοι στο μητρώο του ΟΑΕΔ οι οποίοι έχουν δηλώσει ότι δεν αναζητούν εργασία.

[2] Εγγεγραμμένοι στο μητρώο του ΟΑΕΔ με ενεργό δελτίο για συνεχόμενο διάστημα μεγαλύτερο ή ίσο των 12 μηνών.

[3] Αφορά αριθμό δικαιούχων που πληρώθηκαν εντός του αντίστοιχου μήνα.

[4] Σύνολο δικαιούχων επιδότησης που πληρώθηκαν και στο τέλος του μήνα συνεχίζουν να έχουν δικαίωμα επιδότησης.

[5] Σύμφωνα με την ισχύουσα διοικητική διαδικασία, η πρώτη πληρωμή γίνεται 37 ημέρες μετά την εγγραφή του δικαιούχου επιδόματος ανεργίας.

1. Εγγεγραμμένοι στο μητρώο του ΟΑΕΔ

Στον πίνακα 1 εμφανίζονται τα στοιχεία των εγγεγραμμένων στο μητρώο του ΟΑΕΔ για τον μήνα Δεκέμβριο 2019 στο σύνολο της χώρας. Από τον ανωτέρω πίνακα προκύπτουν τα εξής συμπεράσματα:

- Το σύνολο των ανέργων με κριτήριο την αναζήτηση εργασίας για τον μήνα Δεκέμβριο 2019 ανήλθε σε 1.064.526 άτομα. Από αυτά 500.049 (ποσοστό 46,97%) είναι εγγεγραμμένα στο μητρώο του ΟΑΕΔ για χρονικό διάστημα ίσο ή και περισσότερο των 12 μηνών, και 564.477 (ποσοστό 53,03%) είναι εγγεγραμμένα στο μητρώο ανέργων του ΟΑΕΔ για χρονικό διάστημα μικρότερο των 12 μηνών.
- Το σύνολο των λοιπών (μη αναζητούντων εργασία) για τον μήνα Δεκέμβριο 2019 ανήλθε σε 63.895 άτομα όπου 63.889 (ποσοστό 99,99%) είναι εγγεγραμμένα στο μητρώο του ΟΑΕΔ για χρονικό διάστημα ίσο ή και περισσότερο των 12 μηνών, και 6 (ποσοστό 0,01%) εγγεγραμμένα για χρονικό διάστημα μικρότερο των 12 μηνών.
- Το σύνολο των επιδοτούμενων ανέργων (αφορά τον αριθμό των δικαιούχων που πληρώθηκαν εντός του αντίστοιχου μήνα) ανέρχεται σε 212.468 άτομα από τα οποία οι 118.929 (ποσοστό 55,98%) είναι κοινοί και λοιπές κατηγορίες επιδοτούμενων και οι 93.539 (ποσοστό 44,02%) είναι εποχικοί τουριστικών επαγγελματιών.
- Το σύνολο του αριθμού των δικαιούχων που πληρώθηκαν και στο τέλος του μήνα συνεχίζουν να έχουν δικαίωμα επιδότησης ανέρχεται σε 191.776 άτομα.
- Το σύνολο των νέων αιτήσεων ανέργων για επιδότηση (σύμφωνα με την ισχύουσα διοικητική διαδικασία, η πρώτη πληρωμή γίνεται 37 ημέρες μετά την εγγραφή του δικαιούχου επιδόματος ανεργίας) ανέρχεται σε 44.141 άτομα.

2. Εγγεγραμμένοι άνεργοι αναζητούντες εργασία ανά Περιφέρεια

Στον πίνακα 2 εμφανίζεται ο αριθμός ανέργων που αναζητούν εργασία ανά Περιφέρεια και η ποσοστιαία κατανομή του ανά Περιφέρεια για τον μήνα Δεκέμβριο 2019.

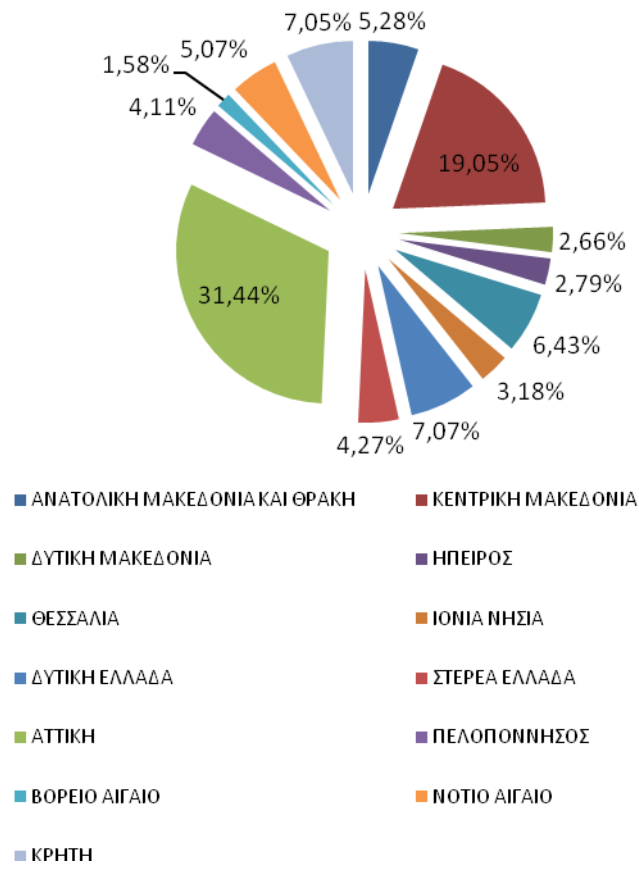
ΑΡΙΘΜΟΣ ΑΝΕΡΓΩΝ ΑΝΑΖΗΤΟΥΝΤΩΝ ΕΡΓΑΣΙΑ ΑΝΑ ΠΕΡΙΦΕΡΕΙΑ ΔΕΚΕΜΒΡΙΟΣ 2019		
	ΔΕΚΕΜΒΡΙΟΣ 2019	ΠΟΣΟΣΤΙΑΙΑ ΚΑΤΑΝΟΜΗ
ΑΝΑΤΟΛΙΚΗ ΜΑΚΕΔΟΝΙΑ ΚΑΙ ΘΡΑΚΗ	56.206	5,28%
ΚΕΝΤΡΙΚΗ ΜΑΚΕΔΟΝΙΑ	202.844	19,05%
ΔΥΤΙΚΗ ΜΑΚΕΔΟΝΙΑ	28.303	2,66%
ΗΠΕΙΡΟΣ	29.687	2,79%
ΘΕΣΣΑΛΙΑ	68.485	6,43%
ΙΟΝΙΑ ΝΗΣΙΑ	33.877	3,18%
ΔΥΤΙΚΗ ΕΛΛΑΔΑ	75.310	7,07%
ΣΤΕΡΕΑ ΕΛΛΑΔΑ	45.505	4,27%
ΑΤΤΙΚΗ	334.658	31,44%
ΠΕΛΟΠΟΝΝΗΣΟΣ	43.767	4,11%
ΒΟΡΕΙΟ ΑΙΓΑΙΟ	16.799	1,58%
ΝΟΤΙΟ ΑΙΓΑΙΟ	54.023	5,07%
ΚΡΗΤΗ	75.062	7,05%
ΣΥΝΟΛΟ	1.064.526	100,00%

Πίνακας 2: Κατανομή ανέργων αναζητούντων εργασία ανά Περιφέρεια:
Δεκέμβριος 2019

Όπως προκύπτει από τον ανωτέρω πίνακα ο υψηλότερος αριθμός ανέργων που αναζητούν εργασία εμφανίζεται στην Περιφέρεια Αττικής με 334.658 άτομα και στην Περιφέρεια Κεντρικής Μακεδονίας με 202.844 άτομα, καθώς οι δύο αυτές Περιφέρειες συγκεντρώνουν το υψηλότερο πληθυσμό στο σύνολο της χώρας.

Στην Περιφέρεια Αττικής αναλογεί το 31,44% των ανέργων που αναζητούν εργασία από το σύνολο της χώρας και στην Περιφέρεια της Κεντρικής Μακεδονίας αναλογεί το 19,05%. Στο διάγραμμα 1 εμφανίζεται το ποσοστό των ανέργων αναζητούντων εργασία που αναλογεί σε κάθε Περιφέρεια για τον Δεκέμβριο 2019.

**ΚΑΤΑΝΟΜΗ ΑΝΕΡΓΩΝ ΑΝΑΖΗΤΟΥΝΤΩΝ ΕΡΓΑΣΙΑ ΑΝΑ ΠΕΡΙΦΕΡΕΙΑ:
ΔΕΚΕΜΒΡΙΟΣ 2019**



*Διάγραμμα 1: Ποσοστιαία κατανομή ανέργων αναζητούντων εργασία
ανά Περιφέρεια: Δεκέμβριος 2019*

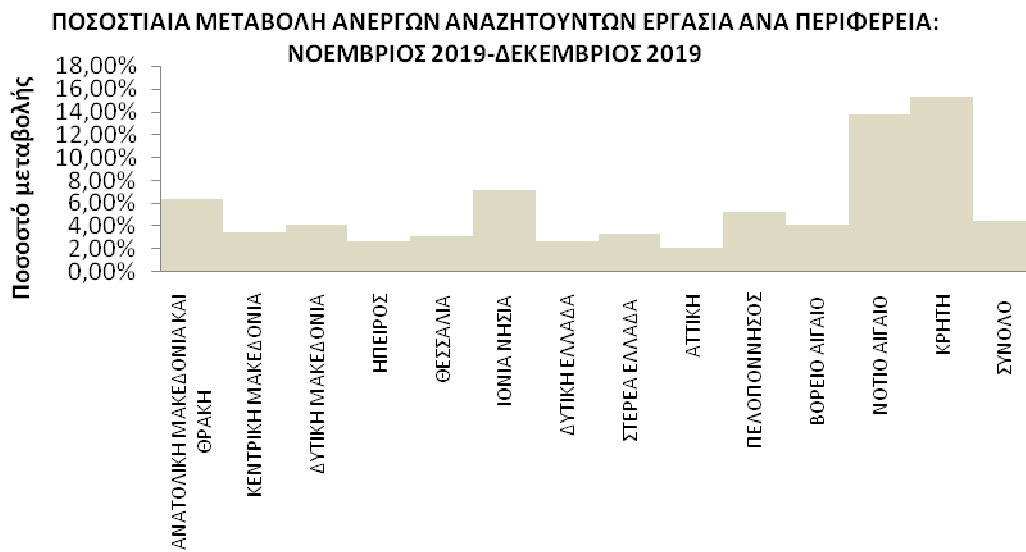
3. Μεταβολές στον αριθμό ανέργων αναζητούντων εργασία

ΜΕΤΑΒΟΛΕΣ ΑΝΕΡΓΩΝ ΑΝΑΖΗΤΟΥΝΤΩΝ ΕΡΓΑΣΙΑ ΑΝΑ ΠΕΡΙΦΕΡΕΙΑ: ΝΟΕΜΒΡΙΟΣ 2019-ΔΕΚΕΜΒΡΙΟΣ 2019				
	ΝΟΕΜΒΡΙΟΣ 2019	ΔΕΚΕΜΒΡΙΟΣ 2019	ΑΠΟΛΥΤΗ ΜΕΤΑΒΟΛΗ	ΠΟΣΟΣΤΙΑΙΑ ΜΕΤΑΒΟΛΗ
ΑΝΑΤΟΛΙΚΗ ΜΑΚΕΔΟΝΙΑ ΚΑΙ ΘΡΑΚΗ	52.843	56.206	3.363	6,36%
ΚΕΝΤΡΙΚΗ ΜΑΚΕΔΟΝΙΑ	196.033	202.844	6.811	3,47%
ΔΥΤΙΚΗ ΜΑΚΕΔΟΝΙΑ	27.182	28.303	1.121	4,12%
ΗΠΕΙΡΟΣ	28.922	29.687	765	2,65%
ΘΕΣΣΑΛΙΑ	66.397	68.485	2.088	3,14%
ΙΟΝΙΑ ΝΗΣΙΑ	31.622	33.877	2.255	7,13%
ΔΥΤΙΚΗ ΕΛΛΑΔΑ	73.376	75.310	1.934	2,64%
ΣΤΕΡΕΑ ΕΛΛΑΔΑ	44.045	45.505	1.460	3,31%
ΑΤΤΙΚΗ	327.791	334.658	6.867	2,09%
ΠΕΛΟΠΟΝΝΗΣΟΣ	41.579	43.767	2.188	5,26%
ΒΟΡΕΙΟ ΑΙΓΑΙΟ	16.133	16.799	666	4,13%
ΝΟΤΙΟ ΑΙΓΑΙΟ	47.513	54.023	6.510	13,70%
ΚΡΗΤΗ	65.067	75.062	9.995	15,36%
ΣΥΝΟΛΟ	1.018.503	1.064.526	46.023	4,52%

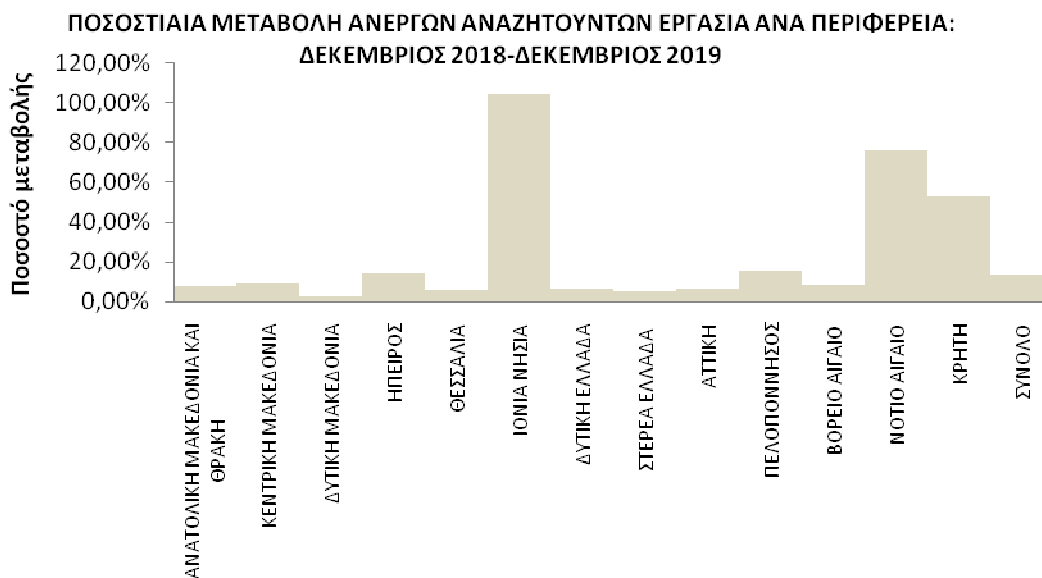
Πίνακας 3: Μεταβολές αριθμού ανέργων αναζητούντων εργασία:
Νοέμβριος 2019-Δεκέμβριος 2019

ΜΕΤΑΒΟΛΕΣ ΑΝΕΡΓΩΝ ΑΝΑΖΗΤΟΥΝΤΩΝ ΕΡΓΑΣΙΑ ΑΝΑ ΠΕΡΙΦΕΡΕΙΑ: ΔΕΚΕΜΒΡΙΟΣ 2018-ΔΕΚΕΜΒΡΙΟΣ 2019				
	ΔΕΚΕΜΒΡΙΟΣ 2018	ΔΕΚΕΜΒΡΙΟΣ 2019	ΑΠΟΛΥΤΗ ΜΕΤΑΒΟΛΗ	ΠΟΣΟΣΤΙΑΙΑ ΜΕΤΑΒΟΛΗ
ΑΝΑΤΟΛΙΚΗ ΜΑΚΕΔΟΝΙΑ ΚΑΙ ΘΡΑΚΗ	52.299	56.206	3.907	7,47%
ΚΕΝΤΡΙΚΗ ΜΑΚΕΔΟΝΙΑ	186.538	202.844	16.306	8,74%
ΔΥΤΙΚΗ ΜΑΚΕΔΟΝΙΑ	27.552	28.303	751	2,73%
ΗΠΕΙΡΟΣ	26.044	29.687	3.643	13,99%
ΘΕΣΣΑΛΙΑ	64.684	68.485	3.801	5,88%
ΙΟΝΙΑ ΝΗΣΙΑ	16.587	33.877	17.290	104,24%
ΔΥΤΙΚΗ ΕΛΛΑΔΑ	70.721	75.310	4.589	6,49%
ΣΤΕΡΕΑ ΕΛΛΑΔΑ	43.294	45.505	2.211	5,11%
ΑΤΤΙΚΗ	314.570	334.658	20.088	6,39%
ΠΕΛΟΠΟΝΝΗΣΟΣ	37.869	43.767	5.898	15,57%
ΒΟΡΕΙΟ ΑΙΓΑΙΟ	15.538	16.799	1.261	8,12%
ΝΟΤΙΟ ΑΙΓΑΙΟ	30.699	54.023	23.324	75,98%
ΚΡΗΤΗ	49.054	75.062	26.008	53,02%
ΣΥΝΟΛΟ	935.449	1.064.526	129.077	13,80%

Πίνακας 3α: Μεταβολές αριθμού ανέργων αναζητούντων εργασία:
Δεκέμβριος 2018-Δεκέμβριος 2019



Διάγραμμα 2: Ποσοστιαία μεταβολή αριθμού ανέργων αναζητούντων εργασία:
Νοέμβριος 2019-Δεκέμβριος 2019



Διάγραμμα 2α: Ποσοστιαία μεταβολή αριθμού ανέργων αναζητούντων εργασία:
Δεκέμβριος 2018-Δεκέμβριος 2019

ΠΟΣΟΣΤΙΑΙΑ ΜΕΤΑΒΟΛΗ ΑΠΟ ΝΟΕΜΒΡΙΟ 2019

Όπως προκύπτει από τον πίνακα 3 καθώς και από το διάγραμμα 2 στο σύνολο της χώρας παρατηρείται:

- Αύξηση των ανέργων αναζητούντων εργασία από τον προηγούμενο μήνα σε 46.023 άτομα και με ποσοστιαία μεταβολή 4,52%.
- Η μεγαλύτερη ποσοστιαία αύξηση μεταξύ των Περιφερειών στους ανέργους αναζητούντες εργασία από τον προηγούμενο μήνα εμφανίζεται στην Περιφέρεια Κρήτης (15,36%).

ΠΟΣΟΣΤΙΑΙΑ ΜΕΤΑΒΟΛΗ ΑΠΟ ΔΕΚΕΜΒΡΙΟ 2018

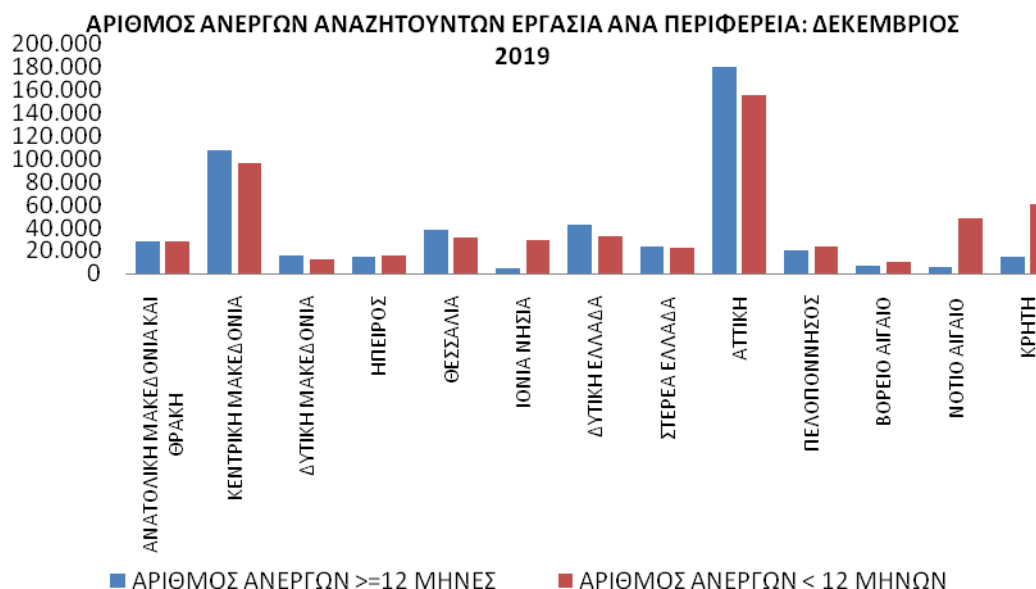
Όπως προκύπτει από τον πίνακα 3α καθώς και από το διάγραμμα 2α στο σύνολο της χώρας παρατηρείται:

- Αύξηση των ανέργων αναζητούντων εργασία από τον αντίστοιχο μήνα του προηγούμενου έτους σε 129.077 άτομα και με ποσοστιαία μεταβολή 13,80%.
- Η μεγαλύτερη ποσοστιαία αύξηση μεταξύ των Περιφερειών στους ανέργους αναζητούντες εργασία από τον αντίστοιχο μήνα του προηγούμενου έτους εμφανίζεται στην Περιφέρεια Ιονίων Νήσων (104,24%).

4. Αριθμός ανέργων αναζητούντων εργασία ανά διάρκεια ανεργίας και Περιφέρεια

ΑΡΙΘΜΟΣ ΑΝΕΡΓΩΝ ΑΝΑΖΗΤΟΥΝΤΩΝ ΕΡΓΑΣΙΑ ΑΝΑ ΔΙΑΡΚΕΙΑ ΑΝΕΡΓΙΑΣ: ΔΕΚΕΜΒΡΙΟΣ 2019			
	ΑΡΙΘΜΟΣ ΑΝΕΡΓΩΝ >=12 ΜΗΝΕΣ	ΑΡΙΘΜΟΣ ΑΝΕΡΓΩΝ <12 ΜΗΝΕΣ	ΣΥΝΟΛΟ ΑΝΕΡΓΩΝ
ΑΝΑΤΟΛΙΚΗ ΜΑΚΕΔΟΝΙΑ ΚΑΙ ΘΡΑΚΗ	28.275	27.931	56.206
ΚΕΝΤΡΙΚΗ ΜΑΚΕΔΟΝΙΑ	106.757	96.087	202.844
ΔΥΤΙΚΗ ΜΑΚΕΔΟΝΙΑ	15.914	12.389	28.303
ΗΠΕΙΡΟΣ	14.484	15.203	29.687
ΘΕΣΣΑΛΙΑ	37.445	31.040	68.485
ΙΟΝΙΑ ΝΗΣΙΑ	4.364	29.513	33.877
ΔΥΤΙΚΗ ΕΛΛΑΔΑ	42.732	32.578	75.310
ΣΤΕΡΕΑ ΕΛΛΑΔΑ	23.614	21.891	45.505
ΑΤΤΙΚΗ	179.493	155.165	334.658
ΠΕΛΟΠΟΝΝΗΣΟΣ	20.543	23.224	43.767
ΒΟΡΕΙΟ ΑΙΓΑΙΟ	6.462	10.337	16.799
ΝΟΤΙΟ ΑΙΓΑΙΟ	5.669	48.354	54.023
ΚΡΗΤΗ	14.297	60.765	75.062
ΣΥΝΟΛΟ	500.049	564.477	1.064.526

Πίνακας 4: Αριθμός ανέργων αναζητούντων εργασία ανά διάρκεια ανεργίας:
Δεκέμβριος 2019



Διάγραμμα 3: Αριθμός ανέργων αναζητούντων εργασία ανά διάρκεια ανεργίας:
Δεκέμβριος 2019

Όπως προκύπτει από τον πίνακα 4 και το διάγραμμα 3 ο αριθμός των εγγεγραμμένων ανέργων αναζητούντων εργασία για τον μήνα Δεκέμβριο 2019 ανέρχεται σε 1.064.526 άτομα.

Ο αριθμός των ανέργων με διάρκεια ανεργίας μικρότερη των 12 μηνών στο σύνολο της χώρας είναι μεγαλύτερος από τον αριθμό των ανέργων με διάρκεια ανεργίας μεγαλύτερη ή ίση των 12 μηνών.

Στο σύνολο της χώρας ο αριθμός των εγγεγραμμένων ανέργων με διάρκεια ανεργίας μικρότερη των 12 μηνών για τον μήνα Δεκέμβριο 2019 ανέρχεται σε 564.477 άτομα ενώ ο αριθμός των εγγεγραμμένων ανέργων με διάρκεια ανεργίας μεγαλύτερη ή ίση των 12 μηνών ανέρχεται σε 500.049 άτομα.

5. Μεταβολές στον αριθμό ανέργων αναζητούντων εργασία με διάρκεια ανεργίας μεγαλύτερη ή ίση των 12 μηνών (μακροχρόνια άνεργοι)

ΜΕΤΑΒΟΛΕΣ ΑΝΕΡΓΩΝ ΑΝΑΖΗΤΟΥΝΤΩΝ ΕΡΓΑΣΙΑ ΜΕ ΔΙΑΡΚΕΙΑ ΑΝΕΡΓΙΑΣ >=12 ΜΗΝΩΝ [ΜΑΚΡΟΧΡΟΝΙΑ ΑΝΕΡΓΟΙ] ΑΝΑ ΠΕΡΙΦΕΡΕΙΑ: ΝΟΕΜΒΡΙΟΣ 2019-ΔΕΚΕΜΒΡΙΟΣ 2019

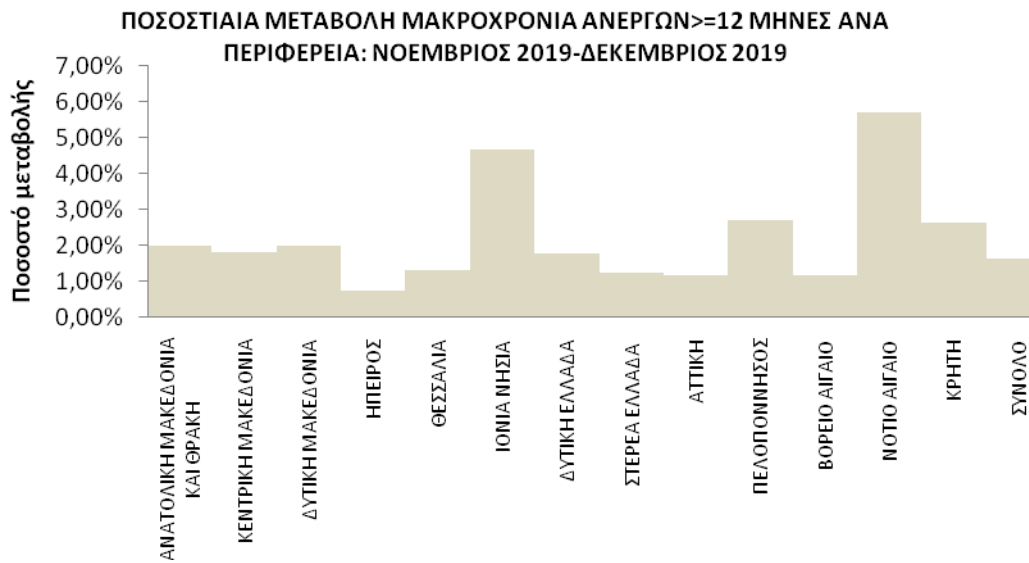
	ΝΟΕΜΒΡΙΟΣ 2019	ΔΕΚΕΜΒΡΙΟΣ 2019	ΑΠΟΛΥΤΗ ΜΕΤΑΒΟΛΗ	ΠΟΣΟΣΤΙΑΙΑ ΜΕΤΑΒΟΛΗ
ΑΝΑΤΟΛΙΚΗ ΜΑΚΕΔΟΝΙΑ ΚΑΙ ΘΡΑΚΗ	27.724	28.275	551	1,99%
ΚΕΝΤΡΙΚΗ ΜΑΚΕΔΟΝΙΑ	104.836	106.757	1.921	1,83%
ΔΥΤΙΚΗ ΜΑΚΕΔΟΝΙΑ	15.600	15.914	314	2,01%
ΗΠΕΙΡΟΣ	14.378	14.484	106	0,74%
ΘΕΣΣΑΛΙΑ	36.962	37.445	483	1,31%
ΙΟΝΙΑ ΝΗΣΙΑ	4.169	4.364	195	4,68%
ΔΥΤΙΚΗ ΕΛΛΑΔΑ	41.978	42.732	754	1,80%
ΣΤΕΡΕΑ ΕΛΛΑΔΑ	23.325	23.614	289	1,24%
ΑΤΤΙΚΗ	177.376	179.493	2.117	1,19%
ΠΕΛΟΠΟΝΝΗΣΟΣ	19.997	20.543	546	2,73%
ΒΟΡΕΙΟ ΑΙΓΑΙΟ	6.387	6.462	75	1,17%
ΝΟΤΙΟ ΑΙΓΑΙΟ	5.362	5.669	307	5,73%
ΚΡΗΤΗ	13.927	14.297	370	2,66%
ΣΥΝΟΛΟ	492.021	500.049	8.028	1,63%

Πίνακας 5: Μεταβολές αριθμού μακροχρόνια ανέργων αναζητούντων εργασία:
Νοέμβριος 2019-Δεκέμβριος 2019

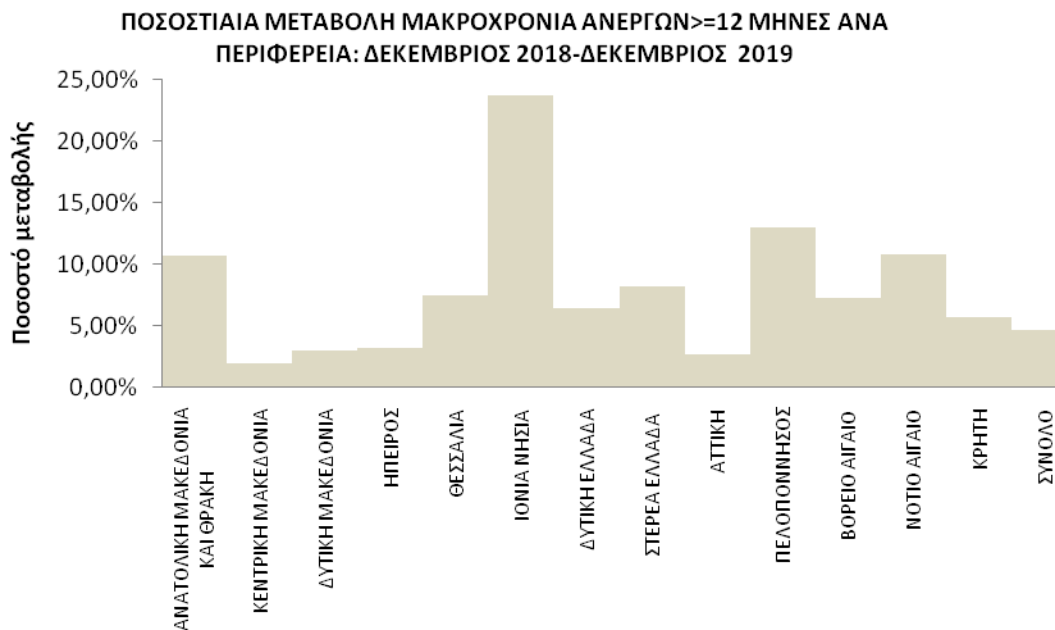
ΜΕΤΑΒΟΛΕΣ ΑΝΕΡΓΩΝ ΑΝΑΖΗΤΟΥΝΤΩΝ ΕΡΓΑΣΙΑ ΜΕ ΔΙΑΡΚΕΙΑ ΑΝΕΡΓΙΑΣ >=12 ΜΗΝΩΝ [ΜΑΚΡΟΧΡΟΝΙΑ ΑΝΕΡΓΟΙ] ΑΝΑ ΠΕΡΙΦΕΡΕΙΑ: ΔΕΚΕΜΒΡΙΟΣ 2018-ΔΕΚΕΜΒΡΙΟΣ 2019

	ΔΕΚΕΜΒΡΙΟΣ 2018	ΔΕΚΕΜΒΡΙΟΣ 2019	ΑΠΟΛΥΤΗ ΜΕΤΑΒΟΛΗ	ΠΟΣΟΣΤΙΑΙΑ ΜΕΤΑΒΟΛΗ
ΑΝΑΤΟΛΙΚΗ ΜΑΚΕΔΟΝΙΑ ΚΑΙ ΘΡΑΚΗ	25.549	28.275	2.726	10,67%
ΚΕΝΤΡΙΚΗ ΜΑΚΕΔΟΝΙΑ	104.805	106.757	1.952	1,86%
ΔΥΤΙΚΗ ΜΑΚΕΔΟΝΙΑ	15.462	15.914	452	2,92%
ΗΠΕΙΡΟΣ	14.049	14.484	435	3,10%
ΘΕΣΣΑΛΙΑ	34.862	37.445	2.583	7,41%
ΙΟΝΙΑ ΝΗΣΙΑ	3.527	4.364	837	23,73%
ΔΥΤΙΚΗ ΕΛΛΑΔΑ	40.180	42.732	2.552	6,35%
ΣΤΕΡΕΑ ΕΛΛΑΔΑ	21.830	23.614	1.784	8,17%
ΑΤΤΙΚΗ	174.855	179.493	4.638	2,65%
ΠΕΛΟΠΟΝΝΗΣΟΣ	18.176	20.543	2.367	13,02%
ΒΟΡΕΙΟ ΑΙΓΑΙΟ	6.028	6.462	434	7,20%
ΝΟΤΙΟ ΑΙΓΑΙΟ	5.116	5.669	553	10,81%
ΚΡΗΤΗ	13.536	14.297	761	5,62%
ΣΥΝΟΛΟ	477.975	500.049	22.074	4,62%

Πίνακας 5α: Μεταβολές αριθμού μακροχρόνια ανέργων αναζητούντων εργασία:
Δεκέμβριος 2018-Δεκέμβριος 2019



Διάγραμμα 4: Ποσοστιαία μεταβολή αριθμού μακροχρόνια ανέργων αναζητούντων εργασία: Νοέμβριος 2019-Δεκέμβριος 2019



Διάγραμμα 4α: Ποσοστιαία μεταβολή αριθμού μακροχρόνια ανέργων αναζητούντων εργασία: Δεκέμβριος 2018-Δεκέμβριος 2019

ΠΟΣΟΣΤΙΑΙΑ ΜΕΤΑΒΟΛΗ ΑΠΟ ΝΟΕΜΒΡΙΟ 2019

Όπως προκύπτει από τον πίνακα 5 καθώς και από το διάγραμμα 4 στο σύνολο της χώρας παρατηρείται:

- Αύξηση των ανέργων αναζητούντων εργασία με διάρκεια ανεργίας μεγαλύτερη ή ίση των 12 μηνών από τον προηγούμενο μήνα σε 8.028 άτομα και με ποσοστιαία μεταβολή 1,63%.
- Η μεγαλύτερη ποσοστιαία αύξηση μεταξύ των Περιφερειών στους ανέργους αναζητούντες εργασία με διάρκεια ανεργίας μεγαλύτερη ή ίση των 12 μηνών από τον προηγούμενο μήνα εμφανίζεται στην Περιφέρεια Νοτίου Αιγαίου (5,73%).

ΠΟΣΟΣΤΙΑΙΑ ΜΕΤΑΒΟΛΗ ΑΠΟ ΔΕΚΕΜΒΡΙΟ 2018

Όπως προκύπτει από τον πίνακα 5α καθώς και από το διάγραμμα 4α στο σύνολο της χώρας παρατηρείται:

- Αύξηση των ανέργων αναζητούντων εργασία με διάρκεια ανεργίας μεγαλύτερη ή ίση των 12 μηνών από τον αντίστοιχο μήνα του προηγούμενου έτους σε 22.074 άτομα και με ποσοστιαία μεταβολή 4,62%.
- Η μεγαλύτερη ποσοστιαία αύξηση μεταξύ των Περιφερειών στους ανέργους αναζητούντες εργασία με διάρκεια ανεργίας μεγαλύτερη ή ίση των 12 μηνών από τον αντίστοιχο μήνα του προηγούμενου έτους εμφανίζεται στην Περιφέρεια Ιόνιων Νήσων (23,73%).

6. Μεταβολές στον αριθμό ανέργων αναζητούντων εργασία με διάρκεια ανεργίας μικρότερη των 12 μηνών

ΜΕΤΑΒΟΛΕΣ ΑΝΕΡΓΩΝ ΑΝΑΖΗΤΟΥΝΤΩΝ ΕΡΓΑΣΙΑ ΜΕ ΔΙΑΡΚΕΙΑ ΑΝΕΡΓΙΑΣ ΜΙΚΡΟΤΕΡΗ ΤΩΝ 12 ΜΗΝΩΝ ΑΝΑ ΠΕΡΙΦΕΡΕΙΑ: ΝΟΕΜΒΡΙΟΣ 2019-ΔΕΚΕΜΒΡΙΟΣ 2019

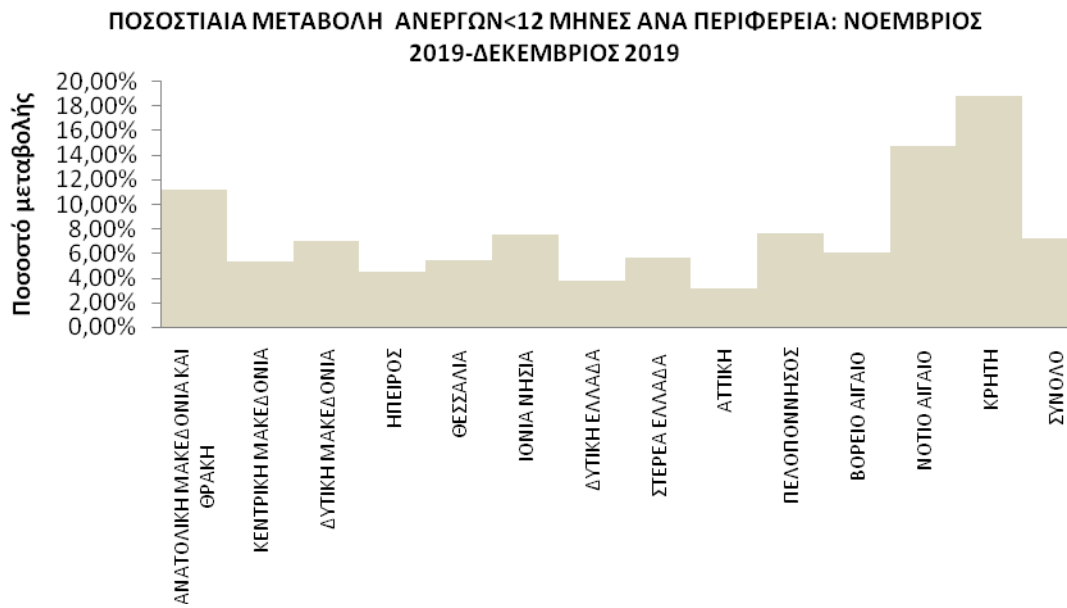
	ΝΟΕΜΒΡΙΟΣ 2019	ΔΕΚΕΜΒΡΙΟΣ 2019	ΑΠΟΛΥΤΗ ΜΕΤΑΒΟΛΗ	ΠΟΣΟΣΤΙΑΙΑ ΜΕΤΑΒΟΛΗ
ΑΝΑΤΟΛΙΚΗ ΜΑΚΕΔΟΝΙΑ ΚΑΙ ΘΡΑΚΗ	25.119	27.931	2.812	11,19%
ΚΕΝΤΡΙΚΗ ΜΑΚΕΔΟΝΙΑ	91.197	96.087	4.890	5,36%
ΔΥΤΙΚΗ ΜΑΚΕΔΟΝΙΑ	11.582	12.389	807	6,97%
ΗΠΕΙΡΟΣ	14.544	15.203	659	4,53%
ΘΕΣΣΑΛΙΑ	29.435	31.040	1.605	5,45%
ΙΟΝΙΑ ΝΗΣΙΑ	27.453	29.513	2.060	7,50%
ΔΥΤΙΚΗ ΕΛΛΑΔΑ	31.398	32.578	1.180	3,76%
ΣΤΕΡΕΑ ΕΛΛΑΔΑ	20.720	21.891	1.171	5,65%
ΑΤΤΙΚΗ	150.415	155.165	4.750	3,16%
ΠΕΛΟΠΟΝΝΗΣΟΣ	21.582	23.224	1.642	7,61%
ΒΟΡΕΙΟ ΑΙΓΑΙΟ	9.746	10.337	591	6,06%
ΝΟΤΙΟ ΑΙΓΑΙΟ	42.151	48.354	6.203	14,72%
ΚΡΗΤΗ	51.140	60.765	9.625	18,82%
ΣΥΝΟΛΟ	526.482	564.477	37.995	7,22%

Πίνακας 6: Μεταβολές αριθμού ανέργων αναζητούντων εργασία με διάρκεια ανεργίας μικρότερη των 12 μηνών: Νοέμβριος 2019-Δεκέμβριος 2019

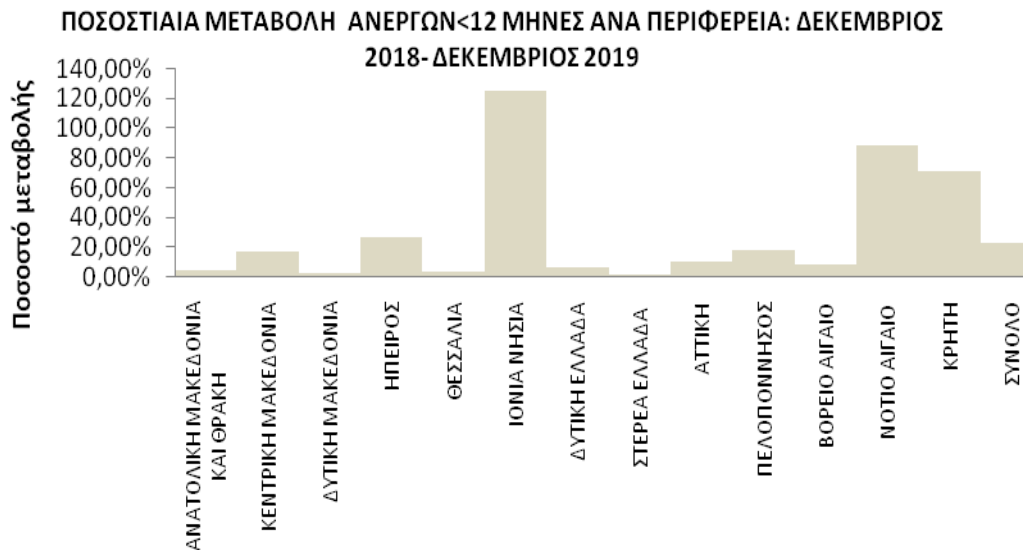
ΜΕΤΑΒΟΛΕΣ ΑΝΕΡΓΩΝ ΑΝΑΖΗΤΟΥΝΤΩΝ ΕΡΓΑΣΙΑ ΜΕ ΔΙΑΡΚΕΙΑ ΑΝΕΡΓΙΑΣ ΜΙΚΡΟΤΕΡΗ ΤΩΝ 12 ΜΗΝΩΝ ΑΝΑ ΠΕΡΙΦΕΡΕΙΑ: ΔΕΚΕΜΒΡΙΟΣ 2018-ΔΕΚΕΜΒΡΙΟΣ 2019

	ΔΕΚΕΜΒΡΙΟΣ 2018	ΔΕΚΕΜΒΡΙΟΣ 2019	ΑΠΟΛΥΤΗ ΜΕΤΑΒΟΛΗ	ΠΟΣΟΣΤΙΑΙΑ ΜΕΤΑΒΟΛΗ
ΑΝΑΤΟΛΙΚΗ ΜΑΚΕΔΟΝΙΑ ΚΑΙ ΘΡΑΚΗ	26.750	27.931	1.181	4,41%
ΚΕΝΤΡΙΚΗ ΜΑΚΕΔΟΝΙΑ	81.733	96.087	14.354	17,56%
ΔΥΤΙΚΗ ΜΑΚΕΔΟΝΙΑ	12.090	12.389	299	2,47%
ΗΠΕΙΡΟΣ	11.995	15.203	3.208	26,74%
ΘΕΣΣΑΛΙΑ	29.822	31.040	1.218	4,08%
ΙΟΝΙΑ ΝΗΣΙΑ	13.060	29.513	16.453	125,98%
ΔΥΤΙΚΗ ΕΛΛΑΔΑ	30.541	32.578	2.037	6,67%
ΣΤΕΡΕΑ ΕΛΛΑΔΑ	21.464	21.891	427	1,99%
ΑΤΤΙΚΗ	139.715	155.165	15.450	11,06%
ΠΕΛΟΠΟΝΝΗΣΟΣ	19.693	23.224	3.531	17,93%
ΒΟΡΕΙΟ ΑΙΓΑΙΟ	9.510	10.337	827	8,70%
ΝΟΤΙΟ ΑΙΓΑΙΟ	25.583	48.354	22.771	89,01%
ΚΡΗΤΗ	35.518	60.765	25.247	71,08%
ΣΥΝΟΛΟ	457.474	564.477	107.003	23,39%

Πίνακας 6α: Μεταβολές αριθμού ανέργων αναζητούντων εργασία με διάρκεια ανεργίας μικρότερη των 12 μηνών: Δεκέμβριος 2018-Δεκέμβριος 2019



Διάγραμμα 5: Ποσοστιαία μεταβολή αριθμού ανέργων αναζητούντων εργασία με διάρκεια ανεργίας μικρότερη των 12 μηνών: Νοέμβριος 2019-Δεκέμβριος 2019



Διάγραμμα 5α: Ποσοστιαία μεταβολή αριθμού ανέργων αναζητούντων εργασία με διάρκεια ανεργίας μικρότερη των 12 μηνών: Δεκέμβριος 2018-Δεκέμβριος 2019

ΠΟΣΟΣΤΙΑΙΑ ΜΕΤΑΒΟΛΗ ΑΠΟ ΝΟΕΜΒΡΙΟ 2019

Όπως προκύπτει από τον πίνακα 6 καθώς και από το διάγραμμα 5 στο σύνολο της χώρας παρατηρείται:

- Αύξηση των ανέργων αναζητούντων εργασία με διάρκεια ανεργίας μικρότερη των 12 μηνών από τον προηγούμενο μήνα σε 37.995 άτομα και με ποσοστιαία μεταβολή 7,22%.
- Η μεγαλύτερη ποσοστιαία αύξηση μεταξύ των Περιφερειών στους ανέργους αναζητούντες εργασία με διάρκεια ανεργίας μικρότερη των 12 μηνών από τον προηγούμενο μήνα εμφανίζεται στην Περιφέρεια Κρήτης (18,82%).

ΠΟΣΟΣΤΙΑΙΑ ΜΕΤΑΒΟΛΗ ΑΠΟ ΔΕΚΕΜΒΡΙΟ 2018

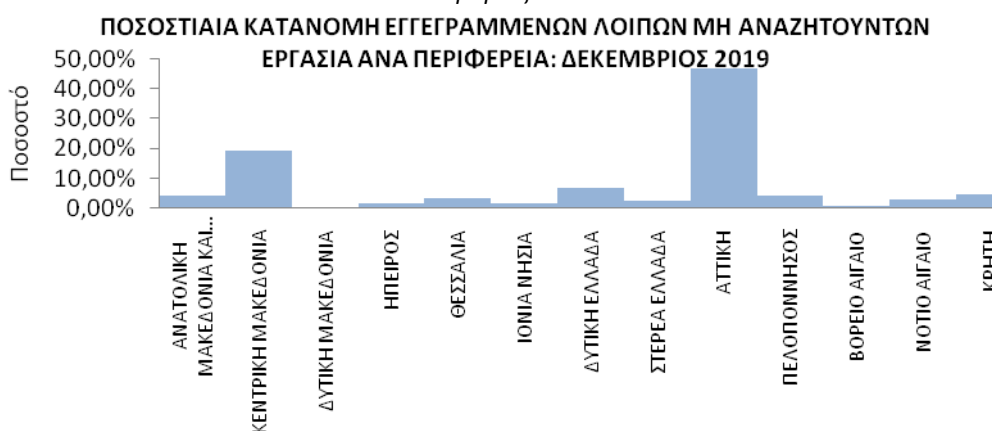
Όπως προκύπτει από τον πίνακα 6α καθώς και από το διάγραμμα 5α στο σύνολο της χώρας παρατηρείται:

- Αύξηση των ανέργων αναζητούντων εργασία με διάρκεια ανεργίας μικρότερη των 12 μηνών από τον αντίστοιχο μήνα του προηγούμενου έτους σε 107.003 άτομα και με ποσοστιαία μεταβολή 23,39%.
- Η μεγαλύτερη ποσοστιαία αύξηση μεταξύ των Περιφερειών στους ανέργους αναζητούντες εργασία με διάρκεια ανεργίας μικρότερη των 12 μηνών από τον αντίστοιχο μήνα του προηγούμενου έτους εμφανίζεται στην Περιφέρεια Ιόνιων Νήσων (125,98%).

7. Αριθμός εγγεγραμμένων λοιπών μη αναζητούντων εργασία ανά Περιφέρεια

	ΛΟΙΠΟΙ ΜΗ ΑΝΑΖΗΤΟΥΝΤΕΣ ΕΡΓΑΣΙΑ >=12 ΜΗΝΕΣ	ΛΟΙΠΟΙ ΜΗ ΑΝΑΖΗΤΟΥΝΤΕΣ ΕΡΓΑΣΙΑ <12 ΜΗΝΕΣ	ΣΥΝΟΛΟ	ΠΟΣΟΣΤΙΑΙΑ ΚΑΤΑΝΟΜΗ
ΑΝΑΤΟΛΙΚΗ ΜΑΚΕΔΟΝΙΑ ΚΑΙ ΘΡΑΚΗ	2.693	3	2.696	4,22%
ΚΕΝΤΡΙΚΗ ΜΑΚΕΔΟΝΙΑ	12.408	2	12.410	19,42%
ΔΥΤΙΚΗ ΜΑΚΕΔΟΝΙΑ	290	0	290	0,45%
ΗΠΕΙΡΟΣ	1.083	0	1.083	1,69%
ΘΕΣΣΑΛΙΑ	2.100	0	2.100	3,29%
ΙΟΝΙΑ ΝΗΣΙΑ	1.084	0	1.084	1,70%
ΔΥΤΙΚΗ ΕΛΛΑΔΑ	4.460	0	4.460	6,98%
ΣΤΕΡΕΑ ΕΛΛΑΔΑ	1.585	0	1.585	2,48%
ΑΤΤΙΚΗ	29.909	1	29.910	46,81%
ΠΕΛΟΠΟΝΝΗΣΟΣ	2.749	0	2.749	4,30%
ΒΟΡΕΙΟ ΑΙΓΑΙΟ	456	0	456	0,71%
ΝΟΤΙΟ ΑΙΓΑΙΟ	1.928	0	1.928	3,02%
ΚΡΗΤΗ	3.144	0	3.144	4,92%
ΣΥΝΟΛΟ	63.889	6	63.895	100,00%

Πίνακας 7: Λοιποί μη αναζητούντες εργασία ανά Περιφέρεια:
Δεκέμβριος 2019



Διάγραμμα 6: Ποσοστιαία κατανομή λοιπών μη αναζητούντων εργασία ανά Περιφέρεια:
Δεκέμβριος 2019

Όπως προκύπτει από τον πίνακα 7 και το διάγραμμα 6 το σύνολο των εγγεγραμμένων λοιπών μη αναζητούντων εργασία για τον Δεκέμβριο 2019 ανέρχεται σε 63.895 άτομα από τα οποία 63.889 άτομα είναι εγγεγραμμένα για διάστημα μεγαλύτερο ή ίσο των 12 μηνών και 6 άτομα είναι εγγεγραμμένα για διάστημα μικρότερο των 12 μηνών.

Στο σύνολο της χώρας ο αριθμός των εγγεγραμμένων λοιπών μη αναζητούντων εργασία που είναι εγγεγραμμένοι για διάστημα μικρότερο των 12 μηνών είναι μικρότερος από τον αριθμό των λοιπών μη αναζητούντων εργασία που είναι εγγεγραμμένοι για διάστημα μεγαλύτερο ή ίσο των 12 μηνών.

Ο μεγαλύτερος αριθμός των εγγεγραμμένων λοιπών μη αναζητούντων εργασία εμφανίζεται στην Περιφέρεια Αττικής με 29.910 άτομα και με ποσοστιαία κατανομή 46,81%.

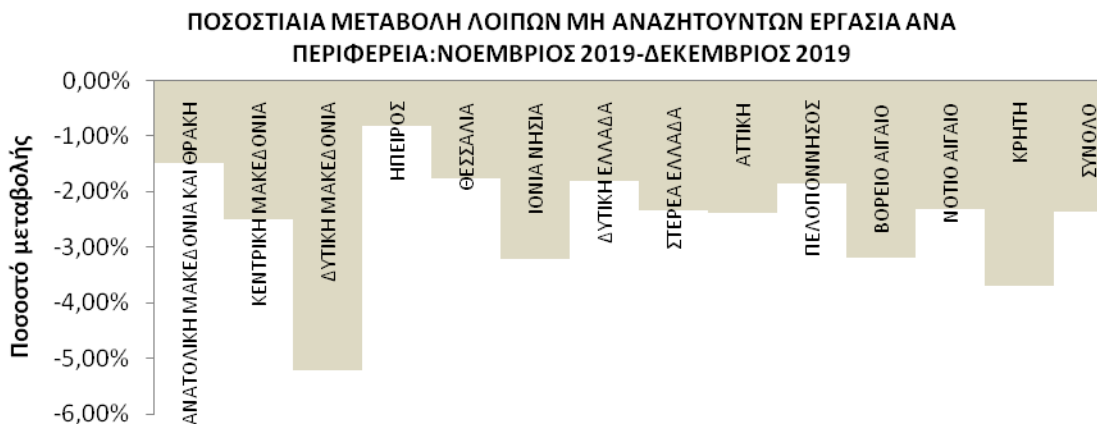
8. Μεταβολές στον αριθμό λοιπών μη αναζητούντων εργασία

ΜΕΤΑΒΟΛΕΣ ΛΟΙΠΩΝ ΜΗ ΑΝΑΖΗΤΟΥΝΤΩΝ ΕΡΓΑΣΙΑ ΑΝΑ ΠΕΡΙΦΕΡΕΙΑ: ΝΟΕΜΒΡΙΟΣ 2019-ΔΕΚΕΜΒΡΙΟΣ 2019				
	ΝΟΕΜΒΡΙΟΣ 2019	ΔΕΚΕΜΒΡΙΟΣ 2019	ΑΠΟΛΥΤΗ ΜΕΤΑΒΟΛΗ	ΠΟΣΟΣΤΙΑΙΑ ΜΕΤΑΒΟΛΗ
ΑΝΑΤΟΛΙΚΗ ΜΑΚΕΔΟΝΙΑ ΚΑΙ ΘΡΑΚΗ	2.737	2.696	-41	-1,50%
ΚΕΝΤΡΙΚΗ ΜΑΚΕΔΟΝΙΑ	12.729	12.410	-319	-2,51%
ΔΥΤΙΚΗ ΜΑΚΕΔΟΝΙΑ	306	290	-16	-5,23%
ΗΠΕΙΡΟΣ	1.092	1.083	-9	-0,82%
ΘΕΣΣΑΛΙΑ	2.138	2.100	-38	-1,78%
ΙΟΝΙΑ ΝΗΣΙΑ	1.120	1.084	-36	-3,21%
ΔΥΤΙΚΗ ΕΛΛΑΔΑ	4.542	4.460	-82	-1,81%
ΣΤΕΡΕΑ ΕΛΛΑΔΑ	1.623	1.585	-38	-2,34%
ΑΤΤΙΚΗ	30.642	29.910	-732	-2,39%
ΠΕΛΟΠΟΝΝΗΣΟΣ	2.801	2.749	-52	-1,86%
ΒΟΡΕΙΟ ΑΙΓΑΙΟ	471	456	-15	-3,18%
ΝΟΤΙΟ ΑΙΓΑΙΟ	1.974	1.928	-46	-2,33%
ΚΡΗΤΗ	3.265	3.144	-121	-3,71%
ΣΥΝΟΛΟ	65.440	63.895	-1.545	-2,36%

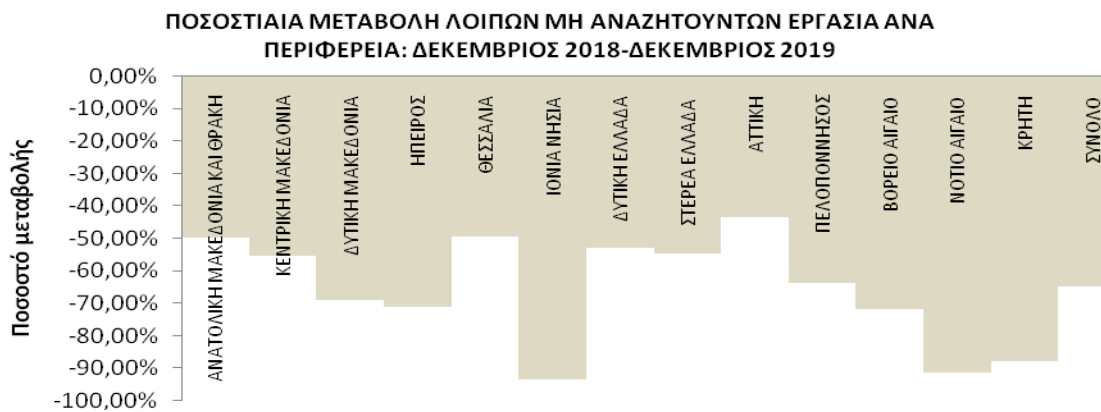
Πίνακας 8: Μεταβολές αριθμού λοιπών μη αναζητούντων εργασία:
Νοέμβριος 2019-Δεκέμβριος 2019

ΜΕΤΑΒΟΛΕΣ ΛΟΙΠΩΝ ΜΗ ΑΝΑΖΗΤΟΥΝΤΩΝ ΕΡΓΑΣΙΑ ΑΝΑ ΠΕΡΙΦΕΡΕΙΑ: ΔΕΚΕΜΒΡΙΟΣ 2018-ΔΕΚΕΜΒΡΙΟΣ 2019				
	ΔΕΚΕΜΒΡΙΟΣ 2018	ΔΕΚΕΜΒΡΙΟΣ 2019	ΑΠΟΛΥΤΗ ΜΕΤΑΒΟΛΗ	ΠΟΣΟΣΤΙΑΙΑ ΜΕΤΑΒΟΛΗ
ΑΝΑΤΟΛΙΚΗ ΜΑΚΕΔΟΝΙΑ ΚΑΙ ΘΡΑΚΗ	5.365	2.696	-2.669	-49,75%
ΚΕΝΤΡΙΚΗ ΜΑΚΕΔΟΝΙΑ	27.696	12.410	-15.286	-55,19%
ΔΥΤΙΚΗ ΜΑΚΕΔΟΝΙΑ	935	290	-645	-68,98%
ΗΠΕΙΡΟΣ	3.727	1.083	-2.644	-70,94%
ΘΕΣΣΑΛΙΑ	4.153	2.100	-2.053	-49,43%
ΙΟΝΙΑ ΝΗΣΙΑ	16.417	1.084	-15.333	-93,40%
ΔΥΤΙΚΗ ΕΛΛΑΔΑ	9.431	4.460	-4.971	-52,71%
ΣΤΕΡΕΑ ΕΛΛΑΔΑ	3.486	1.585	-1.901	-54,53%
ΑΤΤΙΚΗ	52.945	29.910	-23.035	-43,51%
ΠΕΛΟΠΟΝΝΗΣΟΣ	7.537	2.749	-4.788	-63,53%
ΒΟΡΕΙΟ ΑΙΓΑΙΟ	1.611	456	-1.155	-71,69%
ΝΟΤΙΟ ΑΙΓΑΙΟ	22.336	1.928	-20.408	-91,37%
ΚΡΗΤΗ	25.728	3.144	-22.584	-87,78%
ΣΥΝΟΛΟ	181.367	63.895	-117.472	-64,77%

Πίνακας 8α: Μεταβολές αριθμού λοιπών μη αναζητούντων εργασία:
Δεκέμβριος 2018-Δεκέμβριος 2019



Διάγραμμα 7: Ποσοστιαία μεταβολή αριθμού λοιπών μη αναζητούντων εργασία: Νοέμβριος 2019-Δεκέμβριος 2019



Διάγραμμα 7α: Ποσοστιαία μεταβολή αριθμού λοιπών μη αναζητούντων εργασία: Δεκέμβριος 2018-Δεκέμβριος 2019

ΠΟΣΟΣΤΙΑΙΑ ΜΕΤΑΒΟΛΗ ΑΠΟ ΝΟΕΜΒΡΙΟ 2019

Όπως προκύπτει από τον πίνακα 8 καθώς και από το διάγραμμα 7 στο σύνολο της χώρας παρατηρείται:

- Μείωση των λοιπών μη αναζητούντων εργασία από τον προηγούμενο μήνα σε -1.545 άτομα και με ποσοστιαία μεταβολή -2,36%.
- Η μεγαλύτερη ποσοστιαία μείωση μεταξύ των Περιφερειών στους λοιπούς μη αναζητούντες εργασία από τον προηγούμενο μήνα εμφανίζεται στην Περιφέρεια Δυτικής Μακεδονίας (-5,23%).

ΠΟΣΟΣΤΙΑΙΑ ΜΕΤΑΒΟΛΗ ΑΠΟ ΔΕΚΕΜΒΡΙΟ 2018

Όπως προκύπτει από τον πίνακα 8α καθώς και από το διάγραμμα 7α στο σύνολο της χώρας παρατηρείται:

- Μείωση των λοιπών μη αναζητούντων εργασία από τον αντίστοιχο μήνα του προηγούμενου έτους σε -117.472 άτομα και με ποσοστιαία μεταβολή -64,77%.
- Η μεγαλύτερη ποσοστιαία μείωση μεταξύ των Περιφερειών στους λοιπούς μη αναζητούντες εργασία από τον αντίστοιχο μήνα του προηγούμενου έτους εμφανίζεται στην Περιφέρεια Ιόνιων Νήσων (-93,40%).

9. Εγγεγραμμένοι άνεργοι αναζητούντες εργασία ανά Φύλο και διάρκεια ανεργίας

	Εγγεγραμμένοι >= 12 Μήνες	Εγγεγραμμένοι < 12 Μήνες	Σύνολο	Ποσοστό %
Άνδρες	162.934	237.396	400.330	37,61%
Γυναίκες	337.115	327.081	664.196	62,39%
Σύνολο	500.049	564.477	1.064.526	100,00%

Πίνακας 9: Εγγεγραμμένοι άνεργοι αναζητούντες εργασία ανά Φύλο και διάρκεια ανεργίας:
Δεκέμβριος 2019



Διάγραμμα 8 : Εγγεγραμμένοι άνεργοι αναζητούντες εργασία ανά Φύλο και διάρκεια ανεργίας:
Δεκέμβριος 2019

Όπως προκύπτει από τον πίνακα 9 και το διάγραμμα 8 από το σύνολο των ανέργων αναζητούντων εργασία ανά φύλο, 400.330 άτομα είναι άνδρες, (ποσοστό 37,61%) και 664.196 είναι γυναίκες, (ποσοστό 62,39%).

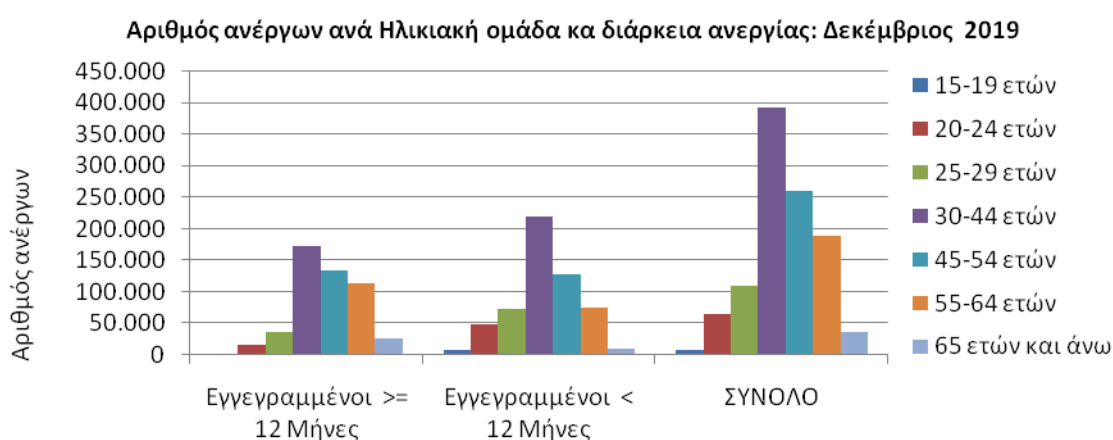
Στους εγγεγραμμένους ανέργους αναζητούντες εργασία για χρονικό διάστημα μεγαλύτερου ή ίσου των 12 μηνών, οι άνδρες ανέρχονται σε 162.934 άτομα ενώ οι γυναίκες ανέρχονται σε 337.115.

Στους εγγεγραμμένους ανέργους αναζητούντες εργασία για χρονικό διάστημα μικρότερο των 12 μηνών, οι άνδρες ανέρχονται σε 237.396 άτομα ενώ οι γυναίκες ανέρχονται σε 327.081.

10. Εγγεγραμμένοι άνεργοι αναζητούντες εργασία ανά Ηλικιακή Ομάδα και διάρκεια ανεργίας

	Εγγεγραμμένοι ≥ 12 Μήνες	Εγγεγραμμένοι < 12 Μήνες	Σύνολο	Ποσοστό %
15-19 ετών	991	7.074	8.065	0,76%
20-24 ετών	15.571	49.041	64.612	6,07%
25-29 ετών	36.823	73.479	110.302	10,36%
30-44 ετών	172.594	220.862	393.456	36,96%
45-54 ετών	133.626	127.517	261.143	24,53%
55-64 ετών	114.033	75.844	189.877	17,84%
65 ετών και άνω	26.411	10.660	37.071	3,48%
Σύνολο	500.049	564.477	1.064.526	100,00%

Πίνακας 10: Εγγεγραμμένοι άνεργοι αναζητούντες εργασία ανά Ηλικιακή Ομάδα και διάρκεια ανεργίας: Δεκέμβριος 2019



Διάγραμμα 9: Εγγεγραμμένοι άνεργοι αναζητούντες εργασία ανά Ηλικιακή Ομάδα και διάρκεια ανεργίας: Δεκέμβριος 2019

Όπως προκύπτει από τον πίνακα 10 και το διάγραμμα 9 από το σύνολο των ανέργων αναζητούντων εργασία ανά ηλικιακή ομάδα, 8.065 άτομα (ποσοστό 0,76%) ανήκουν στην ηλικιακή ομάδα 15-19 ετών, 64.612 (ποσοστό 6,07%) ανήκουν στην ηλικιακή ομάδα 20-24 ετών, 110.302 (ποσοστό 10,36%) ανήκουν στην ηλικιακή ομάδα 25-29 ετών, 393.456 (ποσοστό 36,96%) ανήκουν στην ηλικιακή ομάδα 30-44 ετών, 261.143 (ποσοστό 24,53%) ανήκουν στην ηλικιακή ομάδα 45-54 ετών, 189.877 (ποσοστό 17,84%) ανήκουν στην ηλικιακή ομάδα 55-64 ετών και 37.071 (ποσοστό 3,48%) ανήκουν στην ηλικιακή ομάδα 65 ετών και άνω.

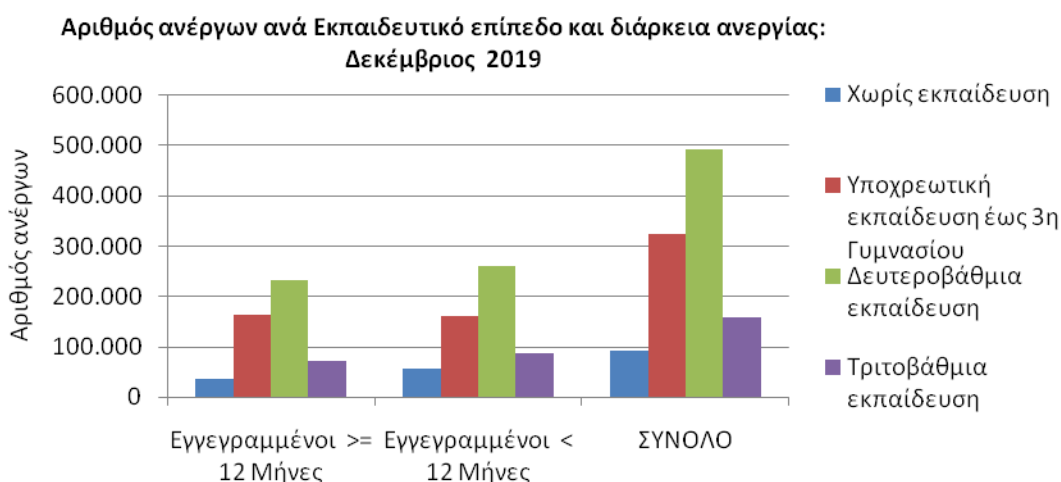
Στους εγγεγραμμένους ανέργους αναζητούντες εργασία για χρονικό διάστημα μεγαλύτερο ή ίσου των 12 μηνών οι άνεργοι της ηλικιακής ομάδας 15-19 ετών ανέρχονται σε 991 άτομα, οι άνεργοι της ηλικιακής ομάδας 20-24 ετών ανέρχονται σε 15.571 άτομα, οι άνεργοι της ηλικιακής ομάδας 25-29 ετών ανέρχονται σε 36.823 άτομα, οι άνεργοι της ηλικιακής ομάδας 30-44 ετών ανέρχονται σε 172.594 άτομα, οι άνεργοι της ηλικιακής ομάδας 45-54 ετών ανέρχονται σε 133.626 άτομα, οι άνεργοι της ηλικιακής ομάδας 55-64 ετών ανέρχονται σε 114.033 άτομα και οι άνεργοι της ηλικιακής ομάδας 65 ετών και άνω ανέρχονται σε 26.411 άτομα.

Στους εγγεγραμμένους ανέργους αναζητούντες εργασία για χρονικό διάστημα μικρότερο των 12 μηνών οι άνεργοι της ηλικιακής ομάδας 15-19 ετών ανέρχονται σε 7.074 άτομα, οι άνεργοι της ηλικιακής ομάδας 20-24 ετών ανέρχονται σε 49.041 άτομα, οι άνεργοι της ηλικιακής ομάδας 25-29 ετών ανέρχονται σε 73.479 άτομα, οι άνεργοι της ηλικιακής ομάδας 30-44 ετών ανέρχονται σε 220.862 άτομα, οι άνεργοι της ηλικιακής ομάδας 45-54 ετών ανέρχονται σε 127.517 άτομα, οι άνεργοι της ηλικιακής ομάδας 55-64 ετών ανέρχονται σε 75.844 άτομα και οι άνεργοι της ηλικιακής ομάδας 65 ετών και άνω ανέρχονται σε 10.660 άτομα.

11. Εγγεγραμμένοι άνεργοι αναζητούντες εργασία ανά Εκπαιδευτικό Επίπεδο και διάρκεια ανεργίας

	Εγγεγραμμένοι >= 12 Μήνες	Εγγεγραμμένοι < 12 Μήνες	Σύνολο	Ποσοστό %
Χωρίς εκπαίδευση	34.663	56.929	91.592	8,60%
Υποχρεωτική εκπαίδευση (έως 3 ^η Γυμνασίου)	162.463	160.966	323.429	30,38%
Δευτεροβάθμια εκπαίδευση	231.183	260.548	491.731	46,19%
Τριτοβάθμια εκπαίδευση	71.740	86.034	157.774	14,82%
Σύνολο	500.049	564.477	1.064.526	100,00%

Πίνακας 11: Εγγεγραμμένοι άνεργοι αναζητούντες εργασία ανά Εκπαιδευτικό Επίπεδο και διάρκεια ανεργίας: Δεκέμβριος 2019



Διάγραμμα 10: Εγγεγραμμένοι άνεργοι αναζητούντες εργασία ανά Εκπαιδευτικό Επίπεδο και διάρκεια ανεργίας: Δεκέμβριος 2019

Όπως προκύπτει από τον πίνακα 11 και το διάγραμμα 10 από το σύνολο των ανέργων αναζητούντων εργασία ανά εκπαιδευτικό επίπεδο, 91.592 άτομα (ποσοστό 8,60%) ανήκουν στο εκπαιδευτικό επίπεδο Χωρίς εκπαίδευση, 323.429 (ποσοστό 30,38%) ανήκουν στο εκπαιδευτικό επίπεδο Υποχρεωτικής εκπαίδευσης (έως 3^η Γυμνασίου), 491.731 (ποσοστό 46,19%) ανήκουν στο εκπαιδευτικό επίπεδο Δευτεροβάθμιας εκπαίδευσης και 157.774 (ποσοστό 14,82%) ανήκουν στο εκπαιδευτικό επίπεδο Τριτοβάθμιας εκπαίδευσης.

Στους εγγεγραμμένους ανέργους αναζητούντες εργασία για χρονικό διάστημα μεγαλύτερο ή ίσου των 12 μηνών οι άνεργοι του εκπαιδευτικού επίπεδου Χωρίς εκπαίδευση ανέρχονται σε 34.663 άτομα, οι άνεργοι του εκπαιδευτικού επίπεδου Υποχρεωτικής εκπαίδευσης (έως 3^η Γυμνασίου) ανέρχονται σε 162.463 άτομα, οι άνεργοι του εκπαιδευτικού επίπεδου Δευτεροβάθμιας εκπαίδευσης ανέρχονται σε 231.183 άτομα και οι άνεργοι του εκπαιδευτικού επίπεδου Τριτοβάθμιας εκπαίδευσης ανέρχονται σε 71.740 άτομα.

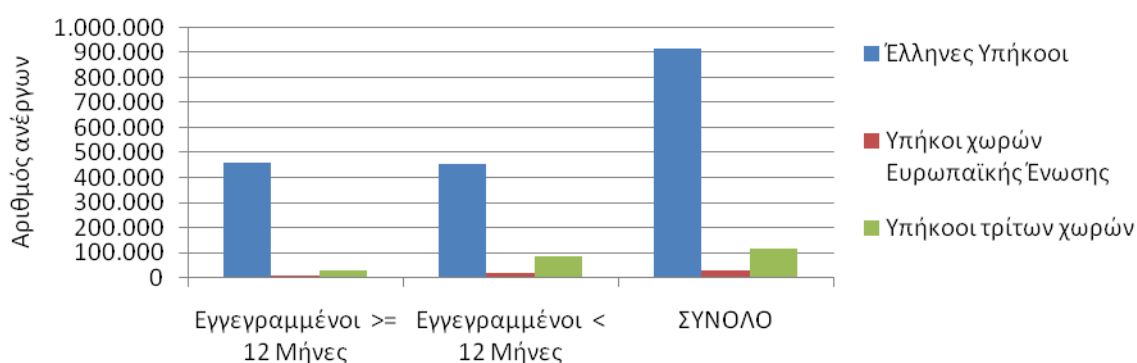
Στους εγγεγραμμένους ανέργους αναζητούντες εργασία για χρονικό διάστημα μικρότερο των 12 μηνών οι άνεργοι του εκπαιδευτικού επίπεδου Χωρίς εκπαίδευση ανέρχονται σε 56.929 άτομα, της Υποχρεωτικής εκπαίδευσης (έως 3^η Γυμνασίου) ανέρχονται σε 160.966 άτομα, της Δευτεροβάθμιας εκπαίδευσης ανέρχονται σε 260.548 άτομα και της Τριτοβάθμιας εκπαίδευσης ανέρχονται σε 86.034 άτομα.

12. Εγγεγραμμένοι άνεργοι αναζητούντες εργασία ανά Υπηκοότητα και διάρκεια ανεργίας

	Εγγεγραμμένοι >= 12 Μήνες	Εγγεγραμμένοι < 12 Μήνες	Σύνολο	Ποσοστό %
Έλληνες Υπήκοοι	459.595	457.224	916.819	86,12%
Υπήκοοι χωρών Ευρωπαϊκής Ένωσης	8.339	20.178	28.517	2,68%
Υπήκοοι τρίτων χωρών	32.115	87.075	119.190	11,20%
Σύνολο	500.049	564.477	1.064.526	100,00%

Πίνακας 12: Εγγεγραμμένοι άνεργοι αναζητούντες εργασία ανά Υπηκοότητα και διάρκεια ανεργίας: Δεκέμβριος 2019

Αριθμός ανέργων ανά Υπηκοότητα και διάρκεια ανεργίας: Δεκέμβριος 2019



Διάγραμμα 11: Εγγεγραμμένοι άνεργοι αναζητούντες εργασία ανά Υπηκοότητα και διάρκεια ανεργίας: Δεκέμβριος 2019

Όπως προκύπτει από τον πίνακα 12 και το διάγραμμα 11 από το σύνολο των ανέργων αναζητούντων εργασία ανά Υπηκοότητα, 916.819 άτομα (ποσοστό 86,12%) είναι Έλληνες Υπήκοοι, 28.517 (ποσοστό 2,68%) είναι Υπήκοοι χωρών Ευρωπαϊκής Ένωσης και 119.190 (ποσοστό 11,20%) είναι Υπήκοοι τρίτων χωρών.

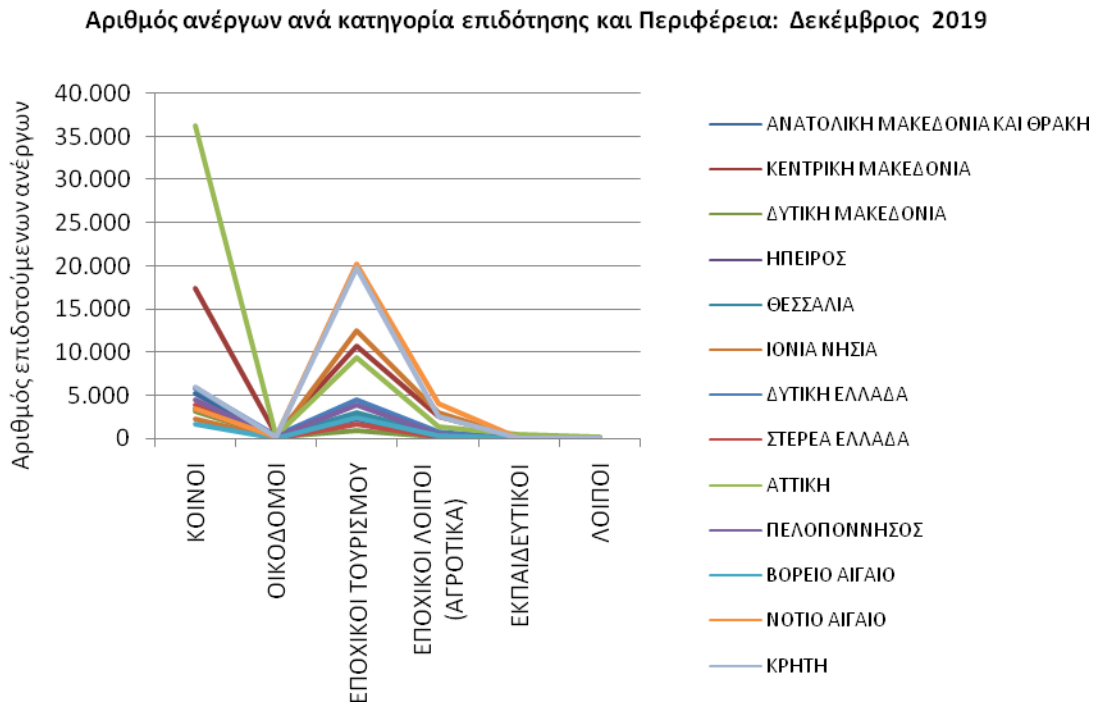
Στους εγγεγραμμένους ανέργους αναζητούντες εργασία ανά Υπηκοότητα για χρονικό διάστημα μεγαλύτερου ή ίσου των 12 μηνών οι Έλληνες Υπήκοοι ανέρχονται σε 459.595 άτομα, οι Υπήκοοι χωρών Ευρωπαϊκής Ένωσης ανέρχονται σε 8.339 άτομα και οι Υπήκοοι τρίτων χωρών ανέρχονται σε 32.115 άτομα.

Στους εγγεγραμμένους ανέργους αναζητούντες εργασία για χρονικό διάστημα μικρότερο των 12 μηνών οι Έλληνες Υπήκοοι ανέρχονται σε 457.224 άτομα, οι Υπήκοοι χωρών Ευρωπαϊκής Ένωσης ανέρχονται σε 20.178 άτομα και οι Υπήκοοι τρίτων χωρών ανέρχονται σε 87.075 άτομα.

13. Επιδοτούμενοι άνεργοι ανά κατηγορία επιδότησης και ανά Περιφέρεια

ΠΕΡΙΦΕΡΕΙΕΣ	ΚΟΙΝΟΙ ΟΙΚΟΔΟΜΟΙ	ΕΠΟΧΙΚΟΙ ΤΟΥΡΙΣΜΟΥ	ΕΠΟΧΙΚΟΙ ΛΟΙΠΟΙ (ΑΓΡΟΤΙΚΑ)	ΕΚΠΑΙΔΕΥΤΙΚΟΙ	ΛΟΙΠΟΙ	ΣΥΝΟΛΟ	
ΑΝΑΤΟΛΙΚΗ ΜΑΚΕΔΟΝΙΑ ΚΑΙ ΘΡΑΚΗ	5.235	157	2.630	600	58	0	8.680
ΚΕΝΤΡΙΚΗ ΜΑΚΕΔΟΝΙΑ	17.466	466	10.684	2.615	237	15	31.483
ΔΥΤΙΚΗ ΜΑΚΕΔΟΝΙΑ	3.060	123	887	142	35	1	4.248
ΗΠΕΙΡΟΣ	3.404	172	2.209	336	35	0	6.156
ΘΕΣΣΑΛΙΑ	5.767	163	2.896	441	108	0	9.375
ΙΟΝΙΑ ΝΗΣΙΑ	2.217	69	12.531	2.935	18	9	17.779
ΔΥΤΙΚΗ ΕΛΛΑΔΑ	5.775	305	4.399	733	75	5	11.292
ΣΤΕΡΕΑ ΕΛΛΑΔΑ	3.861	47	1.561	156	38	2	5.665
ΑΤΤΙΚΗ	36.240	294	9.351	1.383	437	124	47.829
ΠΕΛΟΠΟΝΝΗΣΟΣ	4.533	106	3.907	424	35	26	9.031
ΒΟΡΕΙΟ ΑΙΓΑΙΟ	1.598	43	2.425	336	21	1	4.424
ΝΟΤΙΟ ΑΙΓΑΙΟ	3.506	81	20.293	4.004	19	1	27.904
ΚΡΗΤΗ	5.939	207	19.766	2.584	81	25	28.602
ΣΥΝΟΛΟ	98.601	2.233	93.539	16.689	1.197	209	212.468

Πίνακας 13 : Αριθμός επιδοτούμενων ανέργων ανά κατηγορία επιδότησης και ανά Περιφέρεια:
Δεκέμβριος 2019



Διάγραμμα 12: Αριθμός επιδοτούμενων ανέργων ανά κατηγορία επιδότησης και ανά Περιφέρεια: Δεκέμβριος 2019

Όπως προκύπτει από τον πίνακα 13 και το διάγραμμα 12 το σύνολο των επιδοτούμενων ανέργων κατά τον μήνα Δεκέμβριο 2019 ανέρχεται σε 212.468 άτομα. Από αυτά 98.601 (ποσοστό 46,41%) είναι κοινοί επιδοτούμενοι, 2.233 (ποσοστό 1,05%) είναι επιδοτούμενοι σε οικοδομο-τεχνικά επαγγέλματα, 93.539 (ποσοστό 44,02%) είναι εποχικοί τουριστικών επαγγελμάτων επιδοτούμενοι, 16.689 (ποσοστό 7,85%) είναι εποχικοί λοιποί επιδοτούμενοι (αγροτικά), 1.197 (ποσοστό 0,56%) είναι εκπαιδευτικοί επιδοτούμενοι και 209 (ποσοστό 0,10%) είναι λοιποί επιδοτούμενοι.

▪ ΚΟΙΝΟΙ ΕΠΙΔΟΤΟΥΜΕΝΟΙ

Στην κατηγορία των κοινών επιδοτούμενων το σύνολο των επιδοτούμενων ανέρχεται σε 98.601 άτομα με τον μεγαλύτερο αριθμό επιδοτούμενων να εμφανίζεται στην Περιφέρεια Αττικής με 36.240 άτομα.

▪ ΟΙΚΟΔΟΜΟΙ ΕΠΙΔΟΤΟΥΜΕΝΟΙ

Στην κατηγορία των Οικοδόμων επιδοτούμενων το σύνολο των επιδοτούμενων ανέρχεται σε 2.233 άτομα με τον μεγαλύτερο αριθμό επιδοτούμενων να εμφανίζεται στην Περιφέρεια Κεντρικής Μακεδονίας με 466 άτομα.

▪ ΕΠΟΧΙΚΟΙ ΤΟΥΡΙΣΜΟΥ ΕΠΙΔΟΤΟΥΜΕΝΟΙ

Στην κατηγορία των εποχικών τουρισμού (τουριστικών επαγγελματών) επιδοτούμενων το σύνολο των επιδοτούμενων ανέρχεται σε 93.539 άτομα με τον μεγαλύτερο αριθμό επιδοτούμενων να εμφανίζεται στην Περιφέρεια Νοτίου Αιγαίου με 20.293 άτομα.

▪ ΕΠΟΧΙΚΟΙ ΛΟΙΠΟΙ (ΑΓΡΟΤΙΚΑ) ΕΠΙΔΟΤΟΥΜΕΝΟΙ

Στην κατηγορία των εποχικών λοιπών (αγροτικά) επιδοτούμενων ανέρχεται σε 16.689 άτομα με τον μεγαλύτερο αριθμό επιδοτούμενων να εμφανίζεται στην Περιφέρεια Νοτίου Αιγαίου με 4.004 άτομα.

▪ ΕΚΠΑΙΔΕΥΤΙΚΟΙ ΕΠΙΔΟΤΟΥΜΕΝΟΙ

Στην κατηγορία των εκπαιδευτικών επιδοτούμενων το σύνολο των επιδοτούμενων ανέρχεται σε 1.197 άτομα με τον μεγαλύτερο αριθμό επιδοτούμενων να εμφανίζεται στην Περιφέρεια Αττικής με 437 άτομα.

▪ ΛΟΙΠΟΙ ΕΠΙΔΟΤΟΥΜΕΝΟΙ

Στην κατηγορία των λοιπών επιδοτούμενων το σύνολο των επιδοτούμενων ανέρχεται σε 209 άτομα με τον μεγαλύτερο αριθμό επιδοτούμενων να εμφανίζεται στην Περιφέρεια Αττικής με 124 άτομα.

14. Επιδοτούμενοι άνεργοι και μεταβολές στις κατηγορίες α: κοινοί και λοιπές κατηγορίες επιδοτουμένων και β: εποχικοί τουριστικών επαγγελματιών ανά Περιφέρεια

Στον πίνακα 14, 14α εμφανίζεται ο αριθμός των επιδοτούμενων ανέργων ανά κατηγορία επιδότησης (κοινοί και λοιπές κατηγορίες επιδοτουμένων και εποχικοί τουριστικών επαγγελματιών) και ανά Περιφέρεια για τον μήνα Δεκέμβριο 2019 καθώς και η αριθμητική και ποσοστιαία μεταβολή τους από τον προηγούμενο μήνα Νοέμβριο 2019 καθώς και από τον αντίστοιχο μήνα του προηγούμενου έτους Δεκέμβριο 2018.

Το σύνολο των επιδοτούμενων ανέργων ανέρχεται σε 212.468 άτομα από τα οποία 118.929 είναι κοινοί και λοιπές κατηγορίες επιδοτουμένων και 93.539 είναι εποχικοί τουριστικών επαγγελματιών επιδοτούμενοι.

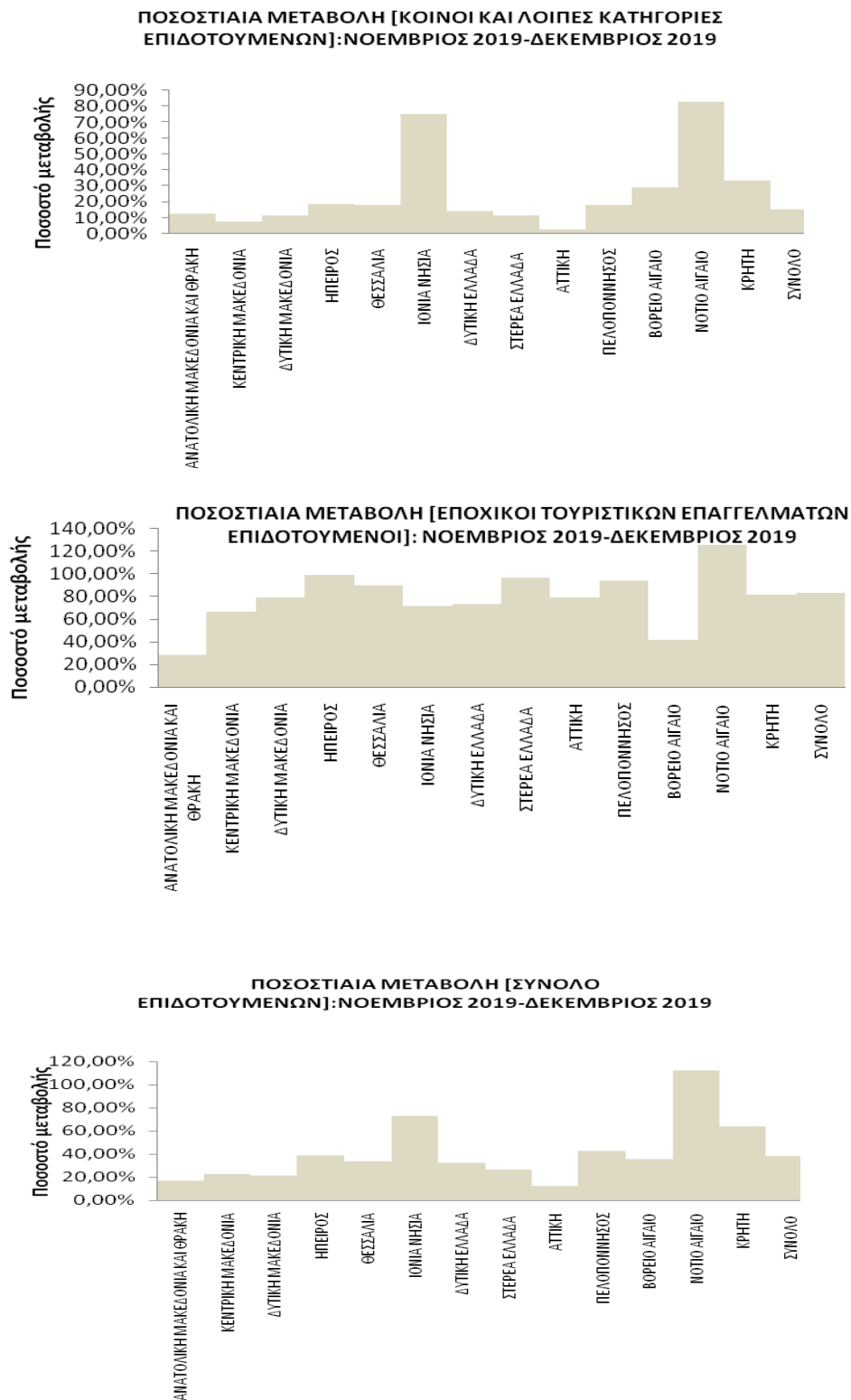
Στη συνέχεια τα δεδομένα της ποσοστιαίας μεταβολής των κοινών και λοιπών κατηγοριών επιδοτουμένων, των εποχικών τουριστικών επαγγελματιών επιδοτουμένων καθώς και στο σύνολό των επιδοτουμένων, τόσο από τον προηγούμενο μήνα όσο και από τον αντίστοιχο μήνα του προηγούμενου έτους παρουσιάζονται στα διαγράμματα 13 και 13α αντίστοιχα.

ΜΕΤΑΒΟΛΕΣ ΕΠΙΔΟΤΟΥΜΕΝΩΝ ΑΝΕΡΓΩΝ ΑΝΑ ΚΑΤΗΓΟΡΙΑ (ΚΟΙΝΟΙ ΚΑΙ ΛΟΙΠΕΣ ΚΑΤΗΓΟΡΙΕΣ ΕΠΙΔΟΤΟΥΜΕΝΟΙ -ΕΠΟΧΙΚΟΙ ΤΟΥΡΙΣΤΙΚΩΝ ΕΠΑΓΓΕΛΜΑΤΩΝ): ΝΟΕΜΒΡΙΟΣ 2019-ΔΕΚΕΜΒΡΙΟΣ 2019				
ΚΟΙΝΟΙ ΚΑΙ ΛΟΙΠΕΣ ΚΑΤΗΓΟΡΙΕΣ ΕΠΙΔΟΤΟΥΜΕΝΟΙ				
	ΝΟΕΜΒΡΙΟΣ 2019	ΔΕΚΕΜΒΡΙΟΣ 2019	ΑΠΟΛΥΤΗ ΜΕΤΑΒΟΛΗ	ΠΟΣΟΣΤΙΑΙΑ ΜΕΤΑΒΟΛΗ
ΑΝΑΤΟΛΙΚΗ ΜΑΚΕΔΟΝΙΑ ΚΑΙ ΘΡΑΚΗ	5.378	6.050	672	12,50%
ΚΕΝΤΡΙΚΗ ΜΑΚΕΔΟΝΙΑ	19.299	20.799	1.500	7,77%
ΔΥΤΙΚΗ ΜΑΚΕΔΟΝΙΑ	3.007	3.361	354	11,77%
ΗΠΕΙΡΟΣ	3.333	3.947	614	18,42%
ΘΕΣΣΑΛΙΑ	5.495	6.479	984	17,91%
ΙΟΝΙΑ ΝΗΣΙΑ	2.998	5.248	2.250	75,05%
ΔΥΤΙΚΗ ΕΛΛΑΔΑ	6.019	6.893	874	14,52%
ΣΤΕΡΕΑ ΕΛΛΑΔΑ	3.681	4.104	423	11,49%
ΑΤΤΙΚΗ	37.351	38.478	1.127	3,02%
ΠΕΛΟΠΟΝΝΗΣΟΣ	4.329	5.124	795	18,36%
ΒΟΡΕΙΟ ΑΙΓΑΙΟ	1.550	1.999	449	28,97%
ΝΟΤΙΟ ΑΙΓΑΙΟ	4.159	7.611	3.452	83,00%
ΚΡΗΤΗ	6.621	8.836	2.215	33,45%
ΣΥΝΟΛΟ	103.220	118.929	15.709	15,22%
ΕΠΟΧΙΚΟΙ ΤΟΥΡΙΣΤΙΚΩΝ ΕΠΑΓΓΕΛΜΑΤΩΝ ΕΠΙΔΟΤΟΥΜΕΝΟΙ				
	ΝΟΕΜΒΡΙΟΣ 2019	ΔΕΚΕΜΒΡΙΟΣ 2019	ΑΠΟΛΥΤΗ ΜΕΤΑΒΟΛΗ	ΠΟΣΟΣΤΙΑΙΑ ΜΕΤΑΒΟΛΗ
ΑΝΑΤΟΛΙΚΗ ΜΑΚΕΔΟΝΙΑ ΚΑΙ ΘΡΑΚΗ	2.051	2.630	579	28,23%
ΚΕΝΤΡΙΚΗ ΜΑΚΕΔΟΝΙΑ	6.407	10.684	4.277	66,76%
ΔΥΤΙΚΗ ΜΑΚΕΔΟΝΙΑ	495	887	392	79,19%
ΗΠΕΙΡΟΣ	1.109	2.209	1.100	99,19%
ΘΕΣΣΑΛΙΑ	1.526	2.896	1.370	89,78%
ΙΟΝΙΑ ΝΗΣΙΑ	7.288	12.531	5.243	71,94%
ΔΥΤΙΚΗ ΕΛΛΑΔΑ	2.539	4.399	1.860	73,26%
ΣΤΕΡΕΑ ΕΛΛΑΔΑ	794	1.561	767	96,60%
ΑΤΤΙΚΗ	5.230	9.351	4.121	78,80%
ΠΕΛΟΠΟΝΝΗΣΟΣ	2.010	3.907	1.897	94,38%
ΒΟΡΕΙΟ ΑΙΓΑΙΟ	1.710	2.425	715	41,81%
ΝΟΤΙΟ ΑΙΓΑΙΟ	8.993	20.293	11.300	125,65%
ΚΡΗΤΗ	10.861	19.766	8.905	81,99%
ΣΥΝΟΛΟ	51.013	93.539	42.526	83,36%
ΣΥΝΟΛΟ ΕΠΙΔΟΤΟΥΜΕΝΩΝ				
	ΝΟΕΜΒΡΙΟΣ 2019	ΔΕΚΕΜΒΡΙΟΣ 2019	ΑΠΟΛΥΤΗ ΜΕΤΑΒΟΛΗ	ΠΟΣΟΣΤΙΑΙΑ ΜΕΤΑΒΟΛΗ
ΑΝΑΤΟΛΙΚΗ ΜΑΚΕΔΟΝΙΑ ΚΑΙ ΘΡΑΚΗ	7.429	8.680	1.251	16,84%
ΚΕΝΤΡΙΚΗ ΜΑΚΕΔΟΝΙΑ	25.706	31.483	5.777	22,47%
ΔΥΤΙΚΗ ΜΑΚΕΔΟΝΙΑ	3.502	4.248	746	21,30%
ΗΠΕΙΡΟΣ	4.442	6.156	1.714	38,59%
ΘΕΣΣΑΛΙΑ	7.021	9.375	2.354	33,53%
ΙΟΝΙΑ ΝΗΣΙΑ	10.286	17.779	7.493	72,85%
ΔΥΤΙΚΗ ΕΛΛΑΔΑ	8.558	11.292	2.734	31,95%
ΣΤΕΡΕΑ ΕΛΛΑΔΑ	4.475	5.665	1.190	26,59%
ΑΤΤΙΚΗ	42.581	47.829	5.248	12,32%
ΠΕΛΟΠΟΝΝΗΣΟΣ	6.339	9.031	2.692	42,47%
ΒΟΡΕΙΟ ΑΙΓΑΙΟ	3.260	4.424	1.164	35,71%
ΝΟΤΙΟ ΑΙΓΑΙΟ	13.152	27.904	14.752	112,17%
ΚΡΗΤΗ	17.482	28.602	11.120	63,61%
ΣΥΝΟΛΟ	154.233	212.468	58.235	37,76%

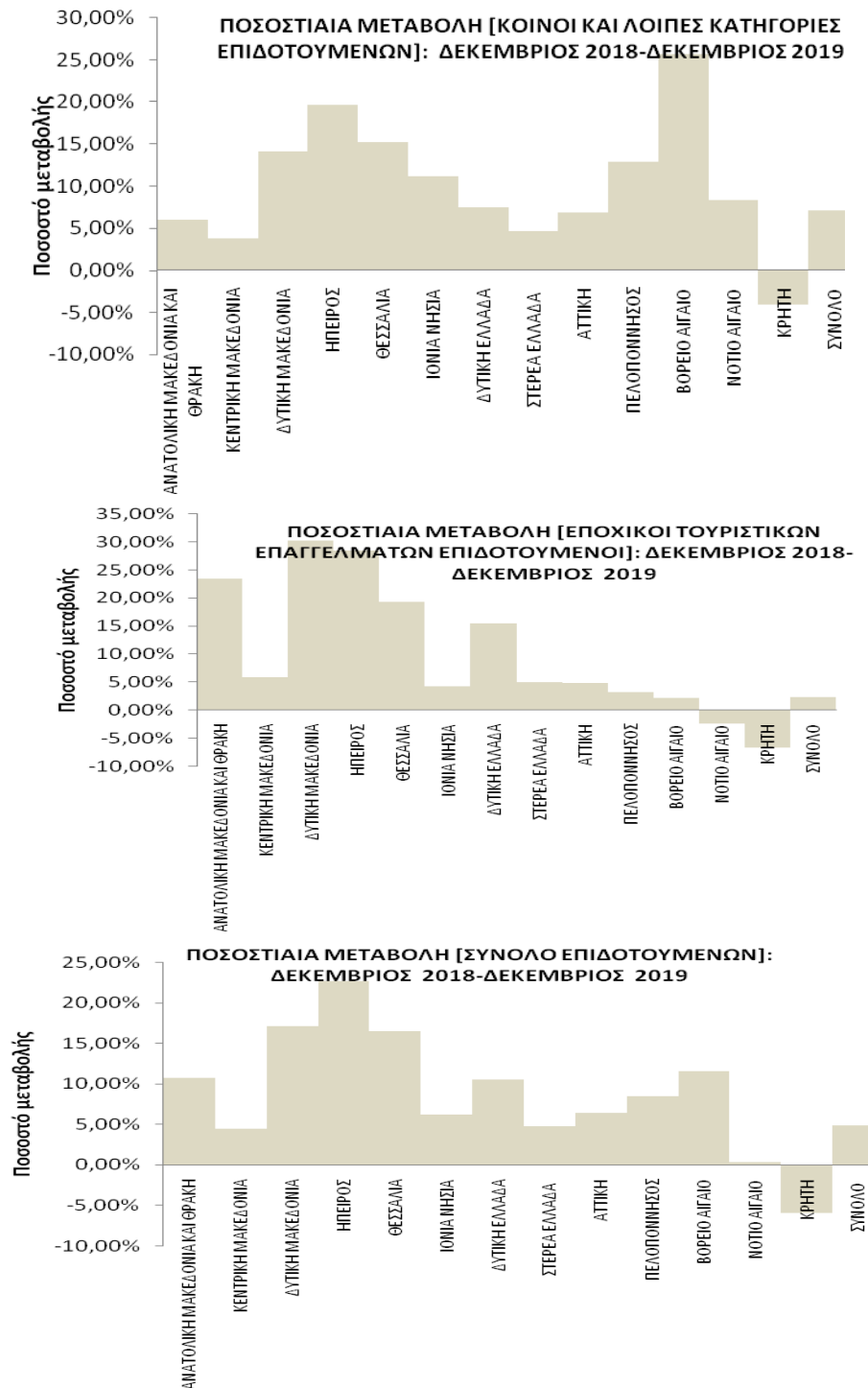
Πίνακας 14 : Μεταβολές στον αριθμό επιδοτούμενων ανέργων ανά κατηγορία επιδότησης και Περιφέρεια: Νοέμβριος 2019-Δεκέμβριος 2019

ΜΕΤΑΒΟΛΕΣ ΕΠΙΔΟΤΟΥΜΕΝΩΝ ΑΝΕΡΓΩΝ ΑΝΑ ΚΑΤΗΓΟΡΙΑ (ΚΟΙΝΟΙ ΚΑΙ ΛΟΙΠΕΣ ΚΑΤΗΓΟΡΙΕΣ ΕΠΙΔΟΤΟΥΜΕΝΟΙ -ΕΠΟΧΙΚΟΙ ΤΟΥΡΙΣΤΙΚΩΝ ΕΠΑΓΓΕΛΜΑΤΩΝ): ΔΕΚΕΜΒΡΙΟΣ 2018-ΔΕΚΕΜΒΡΙΟΣ 2019				
ΚΟΙΝΟΙ ΚΑΙ ΛΟΙΠΕΣ ΚΑΤΗΓΟΡΙΕΣ ΕΠΙΔΟΤΟΥΜΕΝΟΙ				
	ΔΕΚΕΜΒΡΙΟΣ 2018	ΔΕΚΕΜΒΡΙΟΣ 2019	ΑΠΟΛΥΤΗ ΜΕΤΑΒΟΛΗ	ΠΟΣΟΣΤΙΑΙΑ ΜΕΤΑΒΟΛΗ
ΑΝΑΤΟΛΙΚΗ ΜΑΚΕΔΟΝΙΑ ΚΑΙ ΘΡΑΚΗ	5.708	6.050	342	5,99%
ΚΕΝΤΡΙΚΗ ΜΑΚΕΔΟΝΙΑ	20.052	20.799	747	3,73%
ΔΥΤΙΚΗ ΜΑΚΕΔΟΝΙΑ	2.945	3.361	416	14,13%
ΗΠΕΙΡΟΣ	3.298	3.947	649	19,68%
ΘΕΣΣΑΛΙΑ	5.621	6.479	858	15,26%
ΙΟΝΙΑ ΝΗΣΙΑ	4.721	5.248	527	11,16%
ΔΥΤΙΚΗ ΕΛΛΑΔΑ	6.410	6.893	483	7,54%
ΣΤΕΡΕΑ ΕΛΛΑΔΑ	3.920	4.104	184	4,69%
ΑΤΤΙΚΗ	36.022	38.478	2.456	6,82%
ΠΕΛΟΠΟΝΝΗΣΟΣ	4.539	5.124	585	12,89%
ΒΟΡΕΙΟ ΑΙΓΑΙΟ	1.591	1.999	408	25,64%
ΝΟΤΙΟ ΑΙΓΑΙΟ	7.023	7.611	588	8,37%
ΚΡΗΤΗ	9.218	8.836	-382	-4,14%
ΣΥΝΟΛΟ	111.068	118.929	7.861	7,08%
ΕΠΟΧΙΚΟΙ ΤΟΥΡΙΣΤΙΚΩΝ ΕΠΑΓΓΕΛΜΑΤΩΝ ΕΠΙΔΟΤΟΥΜΕΝΟΙ				
	ΔΕΚΕΜΒΡΙΟΣ 2018	ΔΕΚΕΜΒΡΙΟΣ 2019	ΑΠΟΛΥΤΗ ΜΕΤΑΒΟΛΗ	ΠΟΣΟΣΤΙΑΙΑ ΜΕΤΑΒΟΛΗ
ΑΝΑΤΟΛΙΚΗ ΜΑΚΕΔΟΝΙΑ ΚΑΙ ΘΡΑΚΗ	2.130	2.630	500	23,47%
ΚΕΝΤΡΙΚΗ ΜΑΚΕΔΟΝΙΑ	10.100	10.684	584	5,78%
ΔΥΤΙΚΗ ΜΑΚΕΔΟΝΙΑ	681	887	206	30,25%
ΗΠΕΙΡΟΣ	1.720	2.209	489	28,43%
ΘΕΣΣΑΛΙΑ	2.426	2.896	470	19,37%
ΙΟΝΙΑ ΝΗΣΙΑ	12.026	12.531	505	4,20%
ΔΥΤΙΚΗ ΕΛΛΑΔΑ	3.809	4.399	590	15,49%
ΣΤΕΡΕΑ ΕΛΛΑΔΑ	1.487	1.561	74	4,98%
ΑΤΤΙΚΗ	8.923	9.351	428	4,80%
ΠΕΛΟΠΟΝΝΗΣΟΣ	3.788	3.907	119	3,14%
ΒΟΡΕΙΟ ΑΙΓΑΙΟ	2.374	2.425	51	2,15%
ΝΟΤΙΟ ΑΙΓΑΙΟ	20.804	20.293	-511	-2,46%
ΚΡΗΤΗ	21.201	19.766	-1.435	-6,77%
ΣΥΝΟΛΟ	91.469	93.539	2.070	2,26%
ΣΥΝΟΛΟ ΕΠΙΔΟΤΟΥΜΕΝΩΝ				
	ΔΕΚΕΜΒΡΙΟΣ 2018	ΔΕΚΕΜΒΡΙΟΣ 2019	ΑΠΟΛΥΤΗ ΜΕΤΑΒΟΛΗ	ΠΟΣΟΣΤΙΑΙΑ ΜΕΤΑΒΟΛΗ
ΑΝΑΤΟΛΙΚΗ ΜΑΚΕΔΟΝΙΑ ΚΑΙ ΘΡΑΚΗ	7.838	8.680	842	10,74%
ΚΕΝΤΡΙΚΗ ΜΑΚΕΔΟΝΙΑ	30.152	31.483	1.331	4,41%
ΔΥΤΙΚΗ ΜΑΚΕΔΟΝΙΑ	3.626	4.248	622	17,15%
ΗΠΕΙΡΟΣ	5.018	6.156	1.138	22,68%
ΘΕΣΣΑΛΙΑ	8.047	9.375	1.328	16,50%
ΙΟΝΙΑ ΝΗΣΙΑ	16.747	17.779	1.032	6,16%
ΔΥΤΙΚΗ ΕΛΛΑΔΑ	10.219	11.292	1.073	10,50%
ΣΤΕΡΕΑ ΕΛΛΑΔΑ	5.407	5.665	258	4,77%
ΑΤΤΙΚΗ	44.945	47.829	2.884	6,42%
ΠΕΛΟΠΟΝΝΗΣΟΣ	8.327	9.031	704	8,45%
ΒΟΡΕΙΟ ΑΙΓΑΙΟ	3.965	4.424	459	11,58%
ΝΟΤΙΟ ΑΙΓΑΙΟ	27.827	27.904	77	0,28%
ΚΡΗΤΗ	30.419	28.602	-1.817	-5,97%
ΣΥΝΟΛΟ	202.537	212.468	9.931	4,90%

Πίνακας 14α : Μεταβολές στον αριθμό επιδοτούμενων ανέργων ανά κατηγορία επιδότησης και Περιφέρεια: Δεκέμβριος 2018-Δεκέμβριος 2019



Διάγραμμα 13: Μεταβολές επιδοτούμενων ανέργων ανά κατηγορία επιδότησης και Περιφέρεια: Νοέμβριος 2019-Δεκέμβριος 2019



Διάγραμμα 13α : Μεταβολές επιδοτούμενων ανέργων ανά κατηγορία επιδότησης και Περιφέρεια: Δεκέμβριος 2018-Δεκέμβριος 2019

ΠΟΣΟΣΤΙΑΙΑ ΜΕΤΑΒΟΛΗ ΑΠΟ ΝΟΕΜΒΡΙΟ 2019**ΚΟΙΝΟΙ ΚΑΙ ΛΟΙΠΕΣ ΚΑΤΗΓΟΡΙΕΣ**

Όπως προκύπτει από τον πίνακα 14 καθώς και από το διάγραμμα 13 στο σύνολο της χώρας παρατηρείται:

- Αύξηση των κοινών και λοιπών κατηγοριών επιδοτούμενων ανέργων από τον προηγούμενο μήνα σε 15.709 άτομα και με ποσοστιαία μεταβολή 15,22%.
- Σχετικά με τις Περιφέρειες η μεγαλύτερη ποσοστιαία αύξηση από τον προηγούμενο μήνα εμφανίζεται στην Περιφέρεια Νοτίου Αιγαίου (83,00%).

ΕΠΟΧΙΚΟΙ ΤΟΥΡΙΣΤΙΚΩΝ ΕΠΑΓΓΕΛΜΑΤΩΝ

Όπως προκύπτει από τον πίνακα 14 καθώς και από το διάγραμμα 13 στο σύνολο της χώρας παρατηρείται:

- Αύξηση των εποχικών επιδοτούμενων ανέργων τουριστικών επαγγελματιών από τον προηγούμενο μήνα σε 42.526 άτομα και με ποσοστιαία μεταβολή 83,36%.
- Σχετικά με τις Περιφέρειες η μεγαλύτερη ποσοστιαία αύξηση από τον προηγούμενο μήνα εμφανίζεται στην Περιφέρεια Νοτίου Αιγαίου (125,65%).

ΣΥΝΟΛΟ ΕΠΙΔΟΤΟΥΜΕΝΩΝ

Όπως προκύπτει από τον πίνακα 14 καθώς και από το διάγραμμα 13 στο σύνολο της χώρας παρατηρείται:

- Αύξηση των επιδοτούμενων ανέργων στο σύνολό τους (κοινοί και λοιπές κατηγορίες επιδοτούμενων και εποχικοί επιδοτούμενοι τουριστικών επαγγελματιών) από τον προηγούμενο μήνα σε 58.235 άτομα και με ποσοστιαία μεταβολή 37,76%.
- Σχετικά με τις Περιφέρειες η μεγαλύτερη ποσοστιαία αύξηση από τον προηγούμενο μήνα εμφανίζεται στην Περιφέρεια Νοτίου Αιγαίου (112,17%).

ΠΟΣΟΣΤΙΑΙΑ ΜΕΤΑΒΟΛΗ ΑΠΟ ΔΕΚΕΜΒΡΙΟ 2018

ΚΟΙΝΟΙ ΚΑΙ ΛΟΙΠΕΣ ΚΑΤΗΓΟΡΙΕΣ

Όπως προκύπτει από τον πίνακα 14α καθώς και από το διάγραμμα 13α στο σύνολο της χώρας παρατηρείται:

- Αύξηση των κοινών και λοιπών κατηγοριών επιδοτούμενων ανέργων από τον αντίστοιχο μήνα του προηγούμενου έτους σε 7.861 άτομα και με ποσοστιαία μεταβολή 7,08%.
- Σχετικά με τις Περιφέρειες η μεγαλύτερη ποσοστιαία αύξηση από τον αντίστοιχο μήνα του προηγούμενου έτους εμφανίζεται στην Περιφέρεια Βορείου Αιγαίου (25,64%).
- Η Περιφέρεια Κρήτης εμφανίζει ποσοστιαία μείωση -4,14%.

ΕΠΟΧΙΚΟΙ ΤΟΥΡΙΣΤΙΚΩΝ ΕΠΑΓΓΕΛΜΑΤΩΝ

Όπως προκύπτει από τον πίνακα 14α καθώς και από το διάγραμμα 13α στο σύνολο της χώρας παρατηρείται:

- Αύξηση των εποχικών επιδοτούμενων ανέργων τουριστικών επαγγελματιών από τον αντίστοιχο μήνα του προηγούμενου έτους σε 2.070 άτομα και με ποσοστιαία μεταβολή 2,26%.
- Σχετικά με τις Περιφέρειες η μεγαλύτερη ποσοστιαία αύξηση από τον αντίστοιχο μήνα του προηγούμενου έτους εμφανίζεται στην Περιφέρεια Δυτικής Μακεδονίας (30,25%).
- Από τις Περιφέρειες που εμφανίζουν ποσοστιαία μείωση η Περιφέρεια Κρήτης εμφανίζει την μεγαλύτερη με ποσοστιαία μεταβολή -6,77%.

ΣΥΝΟΛΟ ΕΠΙΔΟΤΟΥΜΕΝΩΝ

Όπως προκύπτει από τον πίνακα 14α καθώς και από το διάγραμμα 13α στο σύνολο της χώρας παρατηρείται:

- Αύξηση των επιδοτούμενων ανέργων στο σύνολό τους (κοινοί και λοιπές κατηγορίες επιδοτούμενων και εποχικοί επιδοτούμενοι τουριστικών επαγγελματιών) από τον αντίστοιχο μήνα του προηγούμενου έτους σε 9.931 άτομα και με ποσοστιαία μεταβολή 4,90%.
- Σχετικά με τις Περιφέρειες η μεγαλύτερη ποσοστιαία αύξηση από τον αντίστοιχο μήνα του προηγούμενου έτους εμφανίζεται στην Περιφέρεια Ηπείρου (22,68%).
- Η Περιφέρεια Κρήτης εμφανίζει ποσοστιαία μείωση -5,97%.