

ΟΑΕΔ

ΣΥΝΟΠΤΙΚΗ ΕΚΘΕΣΗ

ΕΓΓΕΓΡΑΜΜΕΝΟΙ ΣΤΟ ΜΗΤΡΩΟ ΤΟΥ ΟΑΕΔ

ΟΚΤΩΒΡΙΟΣ 2019

ΟΡΓΑΝΙΣΜΟΣ ΑΠΑΣΧΟΛΗΣΗΣ
ΕΡΓΑΤΙΚΟΥ ΔΥΝΑΜΙΚΟΥ



ΣΥΝΟΠΤΙΚΗ ΕΚΘΕΣΗ
ΕΓΓΕΓΡΑΜΜΕΝΟΙ ΣΤΟ ΜΗΤΡΩΟ ΤΟΥ ΟΑΕΔ
ΟΚΤΩΒΡΙΟΣ 2019

ΠΕΡΙΕΧΟΜΕΝΑ

ΠΕΡΙΕΧΟΜΕΝΑ

ΕΓΓΕΓΡΑΜΜΕΝΟΙ ΣΤΟ ΜΗΤΡΩΟ ΤΟΥ ΟΑΕΔ	
ΟΚΤΩΒΡΙΟΣ 2019	
	4
1. Εγγεγραμμένοι στο μητρώο του ΟΑΕΔ	5
2. Εγγεγραμμένοι άνεργοι αναζητούντες εργασία ανά Περιφέρεια	6
3. Μεταβολές στον αριθμό ανέργων αναζητούντων εργασία	8
4. Αριθμός ανέργων αναζητούντων εργασία ανά διάρκεια ανεργίας και Περιφέρεια	11
5. Μεταβολές στον αριθμό ανέργων αναζητούντων εργασία με διάρκεια ανεργίας μεγαλύτερη ή ίση των 12 μηνών ανά Περιφέρεια [μακροχρόνια άνεργοι]	13
6. Μεταβολές στον αριθμό ανέργων αναζητούντων εργασία με διάρκεια ανεργίας μικρότερη των 12 μηνών	16
7. Αριθμός εγγεγραμμένων λοιπών μη αναζητούντων εργασία ανά Περιφέρεια	19
8. Μεταβολές στον αριθμό εγγεγραμμένων λοιπών μη αναζητούντων εργασία	20
9. Εγγεγραμμένοι άνεργοι αναζητούντες εργασία ανά Φύλο και διάρκεια ανεργίας	23
10. Εγγεγραμμένοι άνεργοι αναζητούντες εργασία ανά Ηλικιακή ομάδα και διάρκεια ανεργίας	24
11. Εγγεγραμμένοι άνεργοι αναζητούντες εργασία ανά Εκπαιδευτικό επίπεδο και διάρκεια ανεργίας	26
12. Εγγεγραμμένοι άνεργοι αναζητούντες εργασία ανά Υψηκότητα και διάρκεια ανεργίας	28
13. Επιδοτούμενοι άνεργοι ανά κατηγορία επιδότησης και ανά Περιφέρεια	29
14. Επιδοτούμενοι άνεργοι και μεταβολές στις κατηγορίες α: κοινοί και λοιπές κατηγορίες επιδοτούμενων και β: εποχικοί τουριστικών επαγγελματιών ανά Περιφέρεια	32

**ΕΓΓΕΓΡΑΜΜΕΝΟΙ ΣΤΟ ΜΗΤΡΩΟ ΤΟΥ ΟΑΕΔ
ΟΚΤΩΒΡΙΟΣ 2019**

	Άνεργοι [Αναζητούντες εργασία]	Λοιποί [Μη αναζητούντες εργασία] [1]
Εγγεγραμμένοι >= 12 Μήνες [2]	484.664	65.389
Εγγεγραμμένοι < 12 Μήνες	430.852	2.295
Σύνολο	915.516	67.684

	Κοινοί & Λοιπές Κατηγορίες επιδοτούμενων [3]	Εποχικοί τουριστικών επαγγελμάτων [3]	Σύνολο [3]	Δικαιούχοι που πληρώθηκαν και συνεχίζουν να είναι δικαιούχοι [4]	Νέες αιτήσεις ανέργων για επιδότηση [5]
Επιδοτούμενοι	95.941	9.224	105.165	78.628	93.402

*Πίνακας 1: Εγγεγραμμένοι στο μητρώο του ΟΑΕΔ:
Οκτώβριος 2019*

ΥΠΟΜΝΗΜΑ

[1] Εγγεγραμμένοι στο μητρώο του ΟΑΕΔ οι οποίοι έχουν δηλώσει ότι δεν αναζητούν εργασία.

[2] Εγγεγραμμένοι στο μητρώο του ΟΑΕΔ με ενεργό δελτίο για συνεχόμενο διάστημα μεγαλύτερο ή ίσο των 12 μηνών.

[3] Αφορά αριθμό δικαιούχων που πληρώθηκαν εντός του αντίστοιχου μήνα.

[4] Σύνολο δικαιούχων επιδότησης που πληρώθηκαν και στο τέλος του μήνα συνεχίζουν να έχουν δικαίωμα επιδότησης.

[5] Σύμφωνα με την ισχύουσα διοικητική διαδικασία, η πρώτη πληρωμή γίνεται 37 ημέρες μετά την εγγραφή του δικαιούχου επιδόματος ανεργίας.

1. Εγγεγραμμένοι στο μητρώο του ΟΑΕΔ

Στον πίνακα 1 εμφανίζονται τα στοιχεία των εγγεγραμμένων στο μητρώο του ΟΑΕΔ για τον μήνα Οκτώβριο 2019 στο σύνολο της χώρας. Από τον ανωτέρω πίνακα προκύπτουν τα εξής συμπεράσματα:

- Το σύνολο των ανέργων με κριτήριο την αναζήτηση εργασίας για τον μήνα Οκτώβριο 2019 ανήλθε σε 915.516 άτομα. Από αυτά 484.664 (ποσοστό 52,94%) είναι εγγεγραμμένα στο μητρώο του ΟΑΕΔ για χρονικό διάστημα ίσο ή και περισσότερο των 12 μηνών, και 430.852 (ποσοστό 47,06%) είναι εγγεγραμμένα στο μητρώο ανέργων του ΟΑΕΔ για χρονικό διάστημα μικρότερο των 12 μηνών.
- Το σύνολο των λοιπών (μη αναζητούντων εργασία) για τον μήνα Οκτώβριο 2019 ανήλθε σε 67.684 άτομα όπου 65.389 (ποσοστό 96,61%) είναι εγγεγραμμένα στο μητρώο του ΟΑΕΔ για χρονικό διάστημα ίσο ή και περισσότερο των 12 μηνών, και 2.295 (ποσοστό 3,39%) εγγεγραμμένα για χρονικό διάστημα μικρότερο των 12 μηνών.
- Το σύνολο των επιδοτούμενων ανέργων (αφορά τον αριθμό των δικαιούχων που πληρώθηκαν εντός του αντίστοιχου μήνα) ανέρχεται σε 105.165 άτομα από τα οποία οι 95.941 (ποσοστό 91,23%) είναι κοινοί και λοιπές κατηγορίες επιδοτούμενων και οι 9.224 (ποσοστό 8,77%) είναι εποχικοί τουριστικών επαγγελματιών.
- Το σύνολο του αριθμού των δικαιούχων που πληρώθηκαν και στο τέλος του μήνα συνεχίζουν να έχουν δικαίωμα επιδότησης ανέρχεται σε 78.628 άτομα.
- Το σύνολο των νέων αιτήσεων ανέργων για επιδότηση (σύμφωνα με την ισχύουσα διοικητική διαδικασία, η πρώτη πληρωμή γίνεται 37 ημέρες μετά την εγγραφή του δικαιούχου επιδόματος ανεργίας) ανέρχεται σε 93.402 άτομα.

2. Εγγεγραμμένοι άνεργοι αναζητούντες εργασία ανά Περιφέρεια

Στον πίνακα 2 εμφανίζεται ο αριθμός ανέργων που αναζητούν εργασία ανά Περιφέρεια και η ποσοστιαία κατανομή του ανά Περιφέρεια για τον μήνα Οκτώβριο 2019.

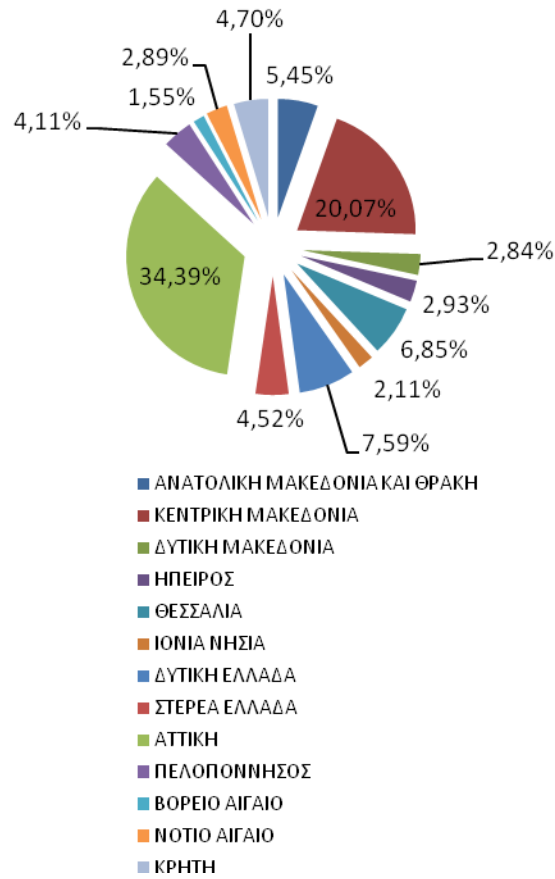
ΑΡΙΘΜΟΣ ΑΝΕΡΓΩΝ ΑΝΑΖΗΤΟΥΝΤΩΝ ΕΡΓΑΣΙΑ ΑΝΑ ΠΕΡΙΦΕΡΕΙΑ ΟΚΤΩΒΡΙΟΣ 2019		
	ΟΚΤΩΒΡΙΟΣ 2019	ΠΟΣΟΣΤΙΑΙΑ ΚΑΤΑΝΟΜΗ
ΑΝΑΤΟΛΙΚΗ ΜΑΚΕΔΟΝΙΑ ΚΑΙ ΘΡΑΚΗ	49.926	5,45%
ΚΕΝΤΡΙΚΗ ΜΑΚΕΔΟΝΙΑ	183.714	20,07%
ΔΥΤΙΚΗ ΜΑΚΕΔΟΝΙΑ	25.983	2,84%
ΗΠΕΙΡΟΣ	26.794	2,93%
ΘΕΣΣΑΛΙΑ	62.736	6,85%
ΙΟΝΙΑ ΝΗΣΙΑ	19.334	2,11%
ΔΥΤΙΚΗ ΕΛΛΑΔΑ	69.523	7,59%
ΣΤΕΡΕΑ ΕΛΛΑΔΑ	41.370	4,52%
ΑΤΤΙΚΗ	314.875	34,39%
ΠΕΛΟΠΟΝΝΗΣΟΣ	37.619	4,11%
ΒΟΡΕΙΟ ΑΙΓΑΙΟ	14.151	1,55%
ΝΟΤΙΟ ΑΙΓΑΙΟ	26.460	2,89%
ΚΡΗΤΗ	43.031	4,70%
ΣΥΝΟΛΟ	915.516	100,00%

Πίνακας 2: Κατανομή ανέργων αναζητούντων εργασία ανά Περιφέρεια:
Οκτώβριος 2019

Όπως προκύπτει από τον ανωτέρω πίνακα ο υψηλότερος αριθμός ανέργων που αναζητούν εργασία εμφανίζεται στην Περιφέρεια Αττικής με 314.875 άτομα και στην Περιφέρεια Κεντρικής Μακεδονίας με 183.714 άτομα, καθώς οι δύο αυτές Περιφέρειες συγκεντρώνουν το υψηλότερο πληθυσμό στο σύνολο της χώρας.

Στην Περιφέρεια Αττικής αναλογεί το 34,39% των ανέργων που αναζητούν εργασία από το σύνολο της χώρας και στην Περιφέρεια της Κεντρικής Μακεδονίας αναλογεί το 20,07%. Στο διάγραμμα 1 εμφανίζεται το ποσοστό των ανέργων αναζητούντων εργασία που αναλογεί σε κάθε Περιφέρεια για τον Οκτώβριο 2019.

ΚΑΤΑΝΟΜΗ ΑΝΕΡΓΩΝ ΑΝΑΖΗΤΟΥΝΤΩΝ ΕΡΓΑΣΙΑ ΑΝΑ
ΠΕΡΙΦΕΡΕΙΑ: ΟΚΤΩΒΡΙΟΣ 2019



Διάγραμμα 1: Ποσοστιαία κατανομή ανέργων αναζητούντων εργασία
ανά Περιφέρεια: Οκτώβριος 2019

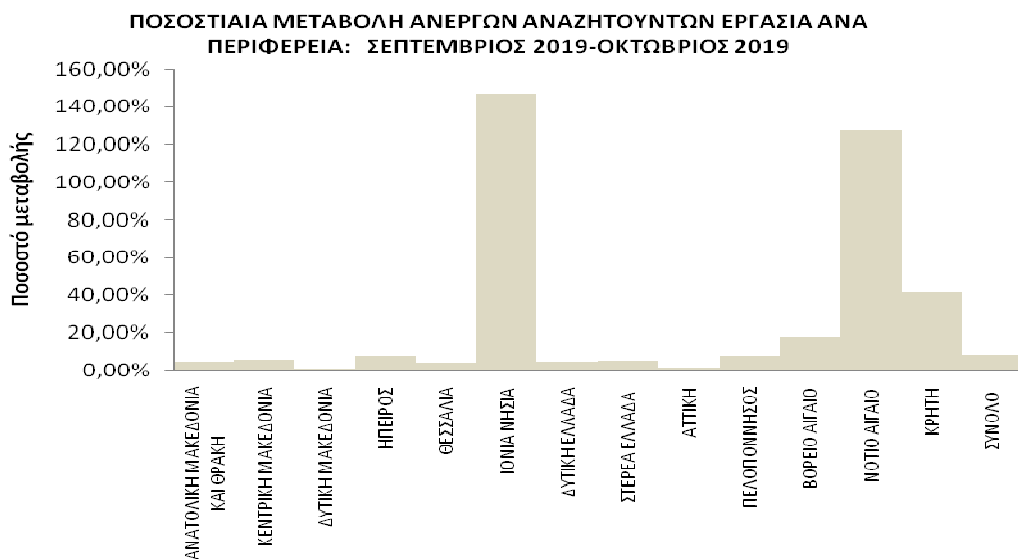
3. Μεταβολές στον αριθμό ανέργων αναζητούντων εργασία

ΜΕΤΑΒΟΛΕΣ ΑΝΕΡΓΩΝ ΑΝΑΖΗΤΟΥΝΤΩΝ ΕΡΓΑΣΙΑ ΑΝΑ ΠΕΡΙΦΕΡΕΙΑ: ΣΕΠΤΕΜΒΡΙΟΣ 2019-ΟΚΤΩΒΡΙΟΣ 2019				
	ΣΕΠΤΕΜΒΡΙΟΣ 2019	ΟΚΤΩΒΡΙΟΣ 2019	ΑΠΟΛΥΤΗ ΜΕΤΑΒΟΛΗ	ΠΟΣΟΣΤΙΑΙΑ ΜΕΤΑΒΟΛΗ
ΑΝΑΤΟΛΙΚΗ ΜΑΚΕΔΟΝΙΑ ΚΑΙ ΘΡΑΚΗ	47.629	49.926	2.297	4,82%
ΚΕΝΤΡΙΚΗ ΜΑΚΕΔΟΝΙΑ	173.215	183.714	10.499	6,06%
ΔΥΤΙΚΗ ΜΑΚΕΔΟΝΙΑ	25.708	25.983	275	1,07%
ΗΠΕΙΡΟΣ	24.802	26.794	1.992	8,03%
ΘΕΣΣΑΛΙΑ	60.306	62.736	2.430	4,03%
ΙΟΝΙΑ ΝΗΣΙΑ	7.814	19.334	11.520	147,43%
ΔΥΤΙΚΗ ΕΛΛΑΔΑ	66.269	69.523	3.254	4,91%
ΣΤΕΡΕΑ ΕΛΛΑΔΑ	39.232	41.370	2.138	5,45%
ΑΤΤΙΚΗ	309.432	314.875	5.443	1,76%
ΠΕΛΟΠΟΝΝΗΣΟΣ	34.854	37.619	2.765	7,93%
ΒΟΡΕΙΟ ΑΙΓΑΙΟ	12.000	14.151	2.151	17,93%
ΝΟΤΙΟ ΑΙΓΑΙΟ	11.603	26.460	14.857	128,04%
ΚΡΗΤΗ	30.290	43.031	12.741	42,06%
ΣΥΝΟΛΟ	843.154	915.516	72.362	8,58%

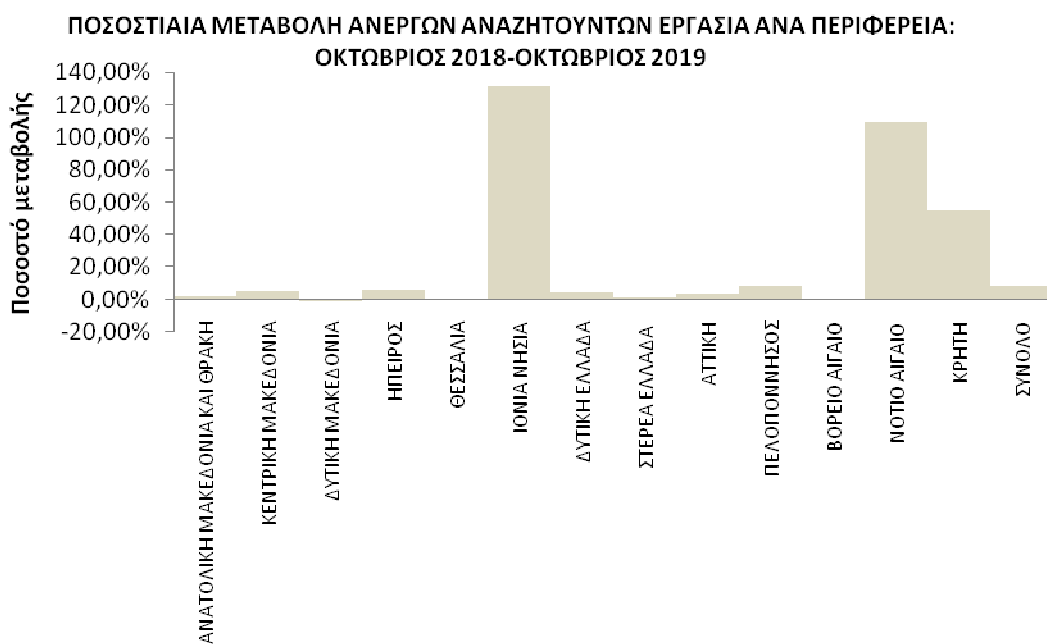
Πίνακας 3: Μεταβολές αριθμού ανέργων αναζητούντων εργασία:
Σεπτέμβριος 2019-Οκτώβριος 2019

ΜΕΤΑΒΟΛΕΣ ΑΝΕΡΓΩΝ ΑΝΑΖΗΤΟΥΝΤΩΝ ΕΡΓΑΣΙΑ ΑΝΑ ΠΕΡΙΦΕΡΕΙΑ: ΟΚΤΩΒΡΙΟΣ 2018-ΟΚΤΩΒΡΙΟΣ 2019				
	ΟΚΤΩΒΡΙΟΣ 2018	ΟΚΤΩΒΡΙΟΣ 2019	ΑΠΟΛΥΤΗ ΜΕΤΑΒΟΛΗ	ΠΟΣΟΣΤΙΑΙΑ ΜΕΤΑΒΟΛΗ
ΑΝΑΤΟΛΙΚΗ ΜΑΚΕΔΟΝΙΑ ΚΑΙ ΘΡΑΚΗ	48.764	49.926	1.162	2,38%
ΚΕΝΤΡΙΚΗ ΜΑΚΕΔΟΝΙΑ	174.030	183.714	9.684	5,56%
ΔΥΤΙΚΗ ΜΑΚΕΔΟΝΙΑ	26.109	25.983	-126	-0,48%
ΗΠΕΙΡΟΣ	25.267	26.794	1.527	6,04%
ΘΕΣΣΑΛΙΑ	62.386	62.736	350	0,56%
ΙΟΝΙΑ ΝΗΣΙΑ	8.344	19.334	10.990	131,71%
ΔΥΤΙΚΗ ΕΛΛΑΔΑ	66.568	69.523	2.955	4,44%
ΣΤΕΡΕΑ ΕΛΛΑΔΑ	40.733	41.370	637	1,56%
ΑΤΤΙΚΗ	303.247	314.875	11.628	3,83%
ΠΕΛΟΠΟΝΝΗΣΟΣ	34.665	37.619	2.954	8,52%
ΒΟΡΕΙΟ ΑΙΓΑΙΟ	14.097	14.151	54	0,38%
ΝΟΤΙΟ ΑΙΓΑΙΟ	12.649	26.460	13.811	109,19%
ΚΡΗΤΗ	27.851	43.031	15.180	54,50%
ΣΥΝΟΛΟ	844.710	915.516	70.806	8,38%

Πίνακας 3α: Μεταβολές αριθμού ανέργων αναζητούντων εργασία:
Οκτώβριος 2018-Οκτώβριος 2019



Διάγραμμα 2: Ποσοστιαία μεταβολή αριθμού ανέργων αναζητούντων εργασία: Σεπτέμβριος 2019-Οκτώβριος 2019



Διάγραμμα 2α: Ποσοστιαία μεταβολή αριθμού ανέργων αναζητούντων εργασία: Οκτώβριος 2018-Οκτώβριος 2019

ΠΟΣΟΣΤΙΑΙΑ ΜΕΤΑΒΟΛΗ ΑΠΟ ΣΕΠΤΕΜΒΡΙΟ 2019

Όπως προκύπτει από τον πίνακα 3 καθώς και από το διάγραμμα 2 στο σύνολο της χώρας παρατηρείται:

- Αύξηση των ανέργων αναζητούντων εργασία από τον προηγούμενο μήνα σε 72.362 άτομα και με ποσοστιαία μεταβολή 8,58%.
- Η μεγαλύτερη ποσοστιαία αύξηση μεταξύ των Περιφερειών στους ανέργους αναζητούντες εργασία από τον προηγούμενο μήνα εμφανίζεται στην Περιφέρεια Ιονίων Νήσων (147,43%).

ΠΟΣΟΣΤΙΑΙΑ ΜΕΤΑΒΟΛΗ ΑΠΟ ΟΚΤΩΒΡΙΟ 2018

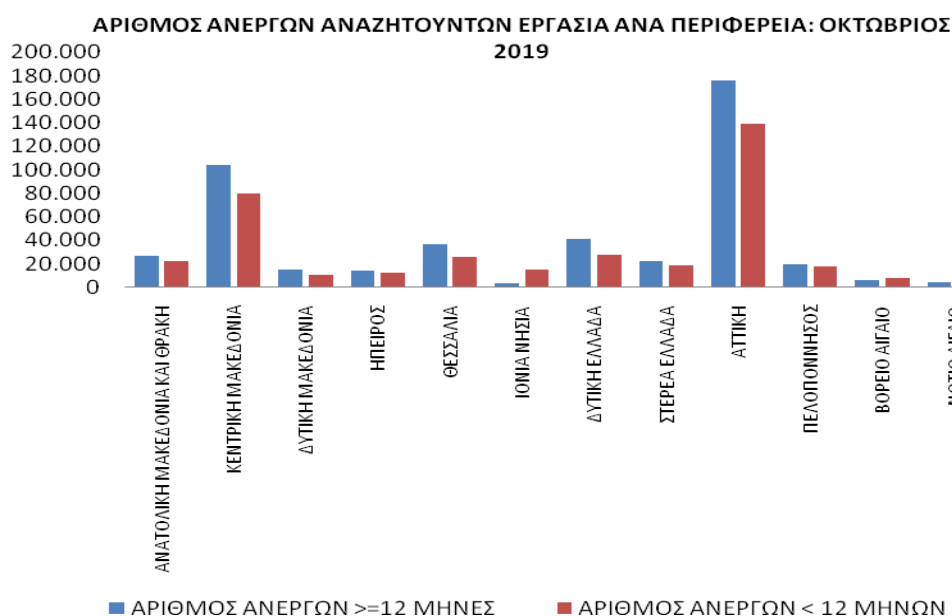
Όπως προκύπτει από τον πίνακα 3α καθώς και από το διάγραμμα 2α στο σύνολο της χώρας παρατηρείται:

- Αύξηση των ανέργων αναζητούντων εργασία από τον αντίστοιχο μήνα του προηγούμενου έτους σε 70.806 άτομα και με ποσοστιαία μεταβολή 8,38%.
- Η μεγαλύτερη ποσοστιαία αύξηση μεταξύ των Περιφερειών στους ανέργους αναζητούντες εργασία από τον αντίστοιχο μήνα του προηγούμενου έτους εμφανίζεται στην Περιφέρεια Ιονίων Νήσων (131,71%).
- Η Περιφέρεια Δυτικής Μακεδονίας εμφανίζει ποσοστιαία μείωση -0,48%.

4. Αριθμός ανέργων αναζητούντων εργασία ανά διάρκεια ανεργίας και Περιφέρεια

ΑΡΙΘΜΟΣ ΑΝΕΡΓΩΝ ΑΝΑΖΗΤΟΥΝΤΩΝ ΕΡΓΑΣΙΑ ΑΝΑ ΔΙΑΡΚΕΙΑ ΑΝΕΡΓΙΑΣ: ΟΚΤΩΒΡΙΟΣ 2019			
	ΑΡΙΘΜΟΣ ΑΝΕΡΓΩΝ >=12 ΜΗΝΕΣ	ΑΡΙΘΜΟΣ ΑΝΕΡΓΩΝ <12 ΜΗΝΕΣ	ΣΥΝΟΛΟ ΑΝΕΡΓΩΝ
ΑΝΑΤΟΛΙΚΗ ΜΑΚΕΔΟΝΙΑ ΚΑΙ ΘΡΑΚΗ	27.154	22.772	49.926
ΚΕΝΤΡΙΚΗ ΜΑΚΕΔΟΝΙΑ	103.698	80.016	183.714
ΔΥΤΙΚΗ ΜΑΚΕΔΟΝΙΑ	15.349	10.634	25.983
ΗΠΕΙΡΟΣ	14.201	12.593	26.794
ΘΕΣΣΑΛΙΑ	36.601	26.135	62.736
ΙΟΝΙΑ ΝΗΣΙΑ	3.669	15.665	19.334
ΔΥΤΙΚΗ ΕΛΛΑΔΑ	41.398	28.125	69.523
ΣΤΕΡΕΑ ΕΛΛΑΔΑ	22.859	18.511	41.370
ΑΤΤΙΚΗ	175.849	139.026	314.875
ΠΕΛΟΠΟΝΝΗΣΟΣ	19.549	18.070	37.619
ΒΟΡΕΙΟ ΑΙΓΑΙΟ	6.205	7.946	14.151
ΝΟΤΙΟ ΑΙΓΑΙΟ	4.771	21.689	26.460
ΚΡΗΤΗ	13.361	29.670	43.031
ΣΥΝΟΛΟ	484.664	430.852	915.516

Πίνακας 4: Αριθμός ανέργων αναζητούντων εργασία ανά διάρκεια ανεργίας:
Οκτώβριος 2019



Διάγραμμα 3: Αριθμός ανέργων αναζητούντων εργασία ανά διάρκεια ανεργίας:
Οκτώβριος 2019

Όπως προκύπτει από τον πίνακα 4 και το διάγραμμα 3 ο αριθμός των εγγεγραμμένων ανέργων αναζητούντων εργασία για τον μήνα Οκτώβριο 2019 ανέρχεται σε 915.516 άτομα. Ο αριθμός των ανέργων με διάρκεια ανεργίας μικρότερη των 12 μηνών στο σύνολο της χώρας είναι μικρότερος από τον αριθμό των ανέργων με διάρκεια ανεργίας μεγαλύτερη ή ίση των 12 μηνών.

Στο σύνολο της χώρας ο αριθμός των εγγεγραμμένων ανέργων με διάρκεια ανεργίας μικρότερη των 12 μηνών για τον μήνα Οκτώβριο 2019 ανέρχεται σε 430.852 άτομα ενώ ο αριθμός των εγγεγραμμένων ανέργων με διάρκεια ανεργίας μεγαλύτερη ή ίση των 12 μηνών ανέρχεται σε 484.664 άτομα.

5. Μεταβολές στον αριθμό ανέργων αναζητούντων εργασία με διάρκεια ανεργίας μεγαλύτερη ή ίση των 12 μηνών (μακροχρόνια άνεργοι)

ΜΕΤΑΒΟΛΕΣ ΑΝΕΡΓΩΝ ΑΝΑΖΗΤΟΥΝΤΩΝ ΕΡΓΑΣΙΑ ΜΕ ΔΙΑΡΚΕΙΑ ΑΝΕΡΓΙΑΣ >=12 ΜΗΝΩΝ [ΜΑΚΡΟΧΡΟΝΙΑ ΑΝΕΡΓΟΙ] ΑΝΑ ΠΕΡΙΦΕΡΕΙΑ: ΣΕΠΤΕΜΒΡΙΟΣ 2019-ΟΚΤΩΒΡΙΟΣ 2019

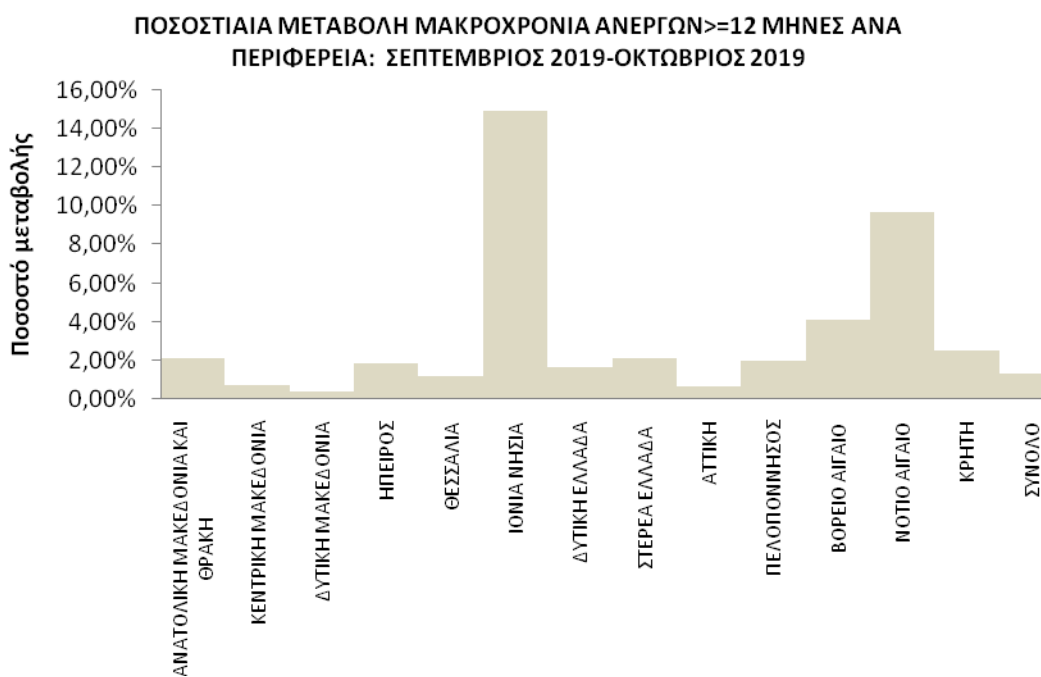
	ΣΕΠΤΕΜΒΡΙΟΣ 2019	ΟΚΤΩΒΡΙΟΣ 2019	ΑΠΟΛΥΤΗ ΜΕΤΑΒΟΛΗ	ΠΟΣΟΣΤΙΑΙΑ ΜΕΤΑΒΟΛΗ
ΑΝΑΤΟΛΙΚΗ ΜΑΚΕΔΟΝΙΑ ΚΑΙ ΘΡΑΚΗ	26.589	27.154	565	2,12%
ΚΕΝΤΡΙΚΗ ΜΑΚΕΔΟΝΙΑ	102.937	103.698	761	0,74%
ΔΥΤΙΚΗ ΜΑΚΕΔΟΝΙΑ	15.290	15.349	59	0,39%
ΗΠΕΙΡΟΣ	13.940	14.201	261	1,87%
ΘΕΣΣΑΛΙΑ	36.180	36.601	421	1,16%
ΙΟΝΙΑ ΝΗΣΙΑ	3.194	3.669	475	14,87%
ΔΥΤΙΚΗ ΕΛΛΑΔΑ	40.735	41.398	663	1,63%
ΣΤΕΡΕΑ ΕΛΛΑΔΑ	22.386	22.859	473	2,11%
ΑΤΤΙΚΗ	174.660	175.849	1.189	0,68%
ΠΕΛΟΠΟΝΝΗΣΟΣ	19.171	19.549	378	1,97%
ΒΟΡΕΙΟ ΑΙΓΑΙΟ	5.962	6.205	243	4,08%
ΝΟΤΙΟ ΑΙΓΑΙΟ	4.350	4.771	421	9,68%
ΚΡΗΤΗ	13.036	13.361	325	2,49%
ΣΥΝΟΛΟ	478.430	484.664	6.234	1,30%

Πίνακας 5: Μεταβολές αριθμού μακροχρόνια ανέργων αναζητούντων εργασία:
Σεπτέμβριος 2019-Οκτώβριος 2019

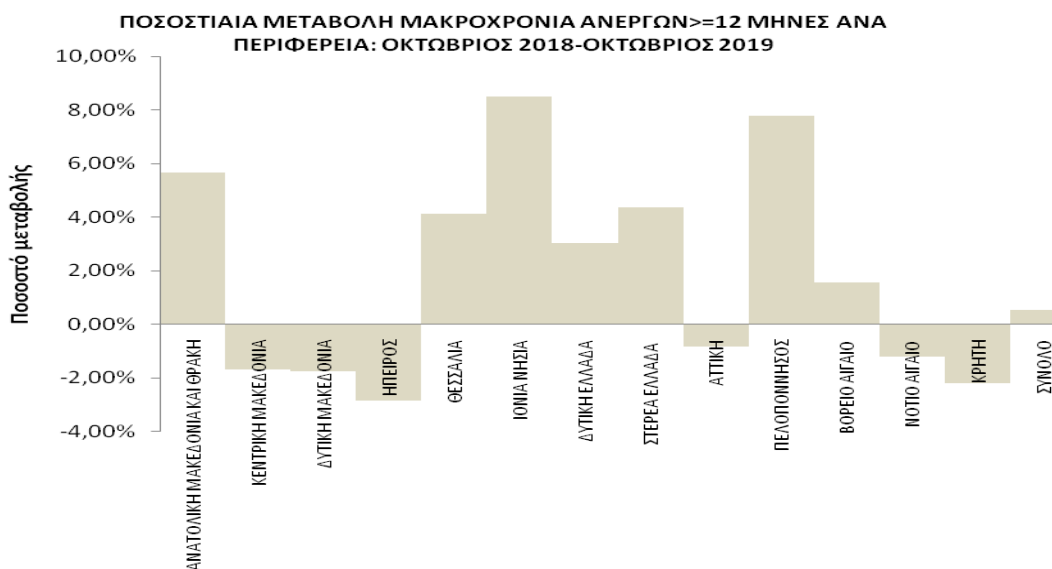
ΜΕΤΑΒΟΛΕΣ ΑΝΕΡΓΩΝ ΑΝΑΖΗΤΟΥΝΤΩΝ ΕΡΓΑΣΙΑ ΜΕ ΔΙΑΡΚΕΙΑ ΑΝΕΡΓΙΑΣ >=12 ΜΗΝΩΝ [ΜΑΚΡΟΧΡΟΝΙΑ ΑΝΕΡΓΟΙ] ΑΝΑ ΠΕΡΙΦΕΡΕΙΑ: ΟΚΤΩΒΡΙΟΣ 2018-ΟΚΤΩΒΡΙΟΣ 2019

	ΟΚΤΩΒΡΙΟΣ 2018	ΟΚΤΩΒΡΙΟΣ 2019	ΑΠΟΛΥΤΗ ΜΕΤΑΒΟΛΗ	ΠΟΣΟΣΤΙΑΙΑ ΜΕΤΑΒΟΛΗ
ΑΝΑΤΟΛΙΚΗ ΜΑΚΕΔΟΝΙΑ ΚΑΙ ΘΡΑΚΗ	25.698	27.154	1.456	5,67%
ΚΕΝΤΡΙΚΗ ΜΑΚΕΔΟΝΙΑ	105.508	103.698	-1.810	-1,72%
ΔΥΤΙΚΗ ΜΑΚΕΔΟΝΙΑ	15.628	15.349	-279	-1,79%
ΗΠΕΙΡΟΣ	14.622	14.201	-421	-2,88%
ΘΕΣΣΑΛΙΑ	35.151	36.601	1.450	4,13%
ΙΟΝΙΑ ΝΗΣΙΑ	3.382	3.669	287	8,49%
ΔΥΤΙΚΗ ΕΛΛΑΔΑ	40.182	41.398	1.216	3,03%
ΣΤΕΡΕΑ ΕΛΛΑΔΑ	21.909	22.859	950	4,34%
ΑΤΤΙΚΗ	177.329	175.849	-1.480	-0,83%
ΠΕΛΟΠΟΝΝΗΣΟΣ	18.137	19.549	1.412	7,79%
ΒΟΡΕΙΟ ΑΙΓΑΙΟ	6.111	6.205	94	1,54%
ΝΟΤΙΟ ΑΙΓΑΙΟ	4.831	4.771	-60	-1,24%
ΚΡΗΤΗ	13.662	13.361	-301	-2,20%
ΣΥΝΟΛΟ	482.150	484.664	2.514	0,52%

Πίνακας 5α: Μεταβολές αριθμού μακροχρόνια ανέργων αναζητούντων εργασία:
Οκτώβριος 2018-Οκτώβριος 2019



Διάγραμμα 4: Ποσοστιαία μεταβολή αριθμού μακροχρόνια ανέργων αναζητούντων εργασίας: Σεπτέμβριος 2019-Οκτώβριος 2019



Διάγραμμα 4α: Ποσοστιαία μεταβολή αριθμού μακροχρόνια ανέργων αναζητούντων εργασίας: Οκτώβριος 2018-Οκτώβριος 2019

ΠΟΣΟΣΤΙΑΙΑ ΜΕΤΑΒΟΛΗ ΑΠΟ ΣΕΠΤΕΜΒΡΙΟ 2019

Όπως προκύπτει από τον πίνακα 5 καθώς και από το διάγραμμα 4 στο σύνολο της χώρας παρατηρείται:

- Αύξηση των ανέργων αναζητούντων εργασία με διάρκεια ανεργίας μεγαλύτερη ή ίση των 12 μηνών από τον προηγούμενο μήνα σε 6.234 άτομα και με ποσοστιαία μεταβολή 1,30%.
- Η μεγαλύτερη ποσοστιαία αύξηση μεταξύ των Περιφερειών στους ανέργους αναζητούντες εργασία με διάρκεια ανεργίας μεγαλύτερη ή ίση των 12 μηνών από τον προηγούμενο μήνα εμφανίζεται στην Περιφέρεια Ιόνιων Νήσων (14,87%).

ΠΟΣΟΣΤΙΑΙΑ ΜΕΤΑΒΟΛΗ ΑΠΟ ΟΚΤΩΒΡΙΟ 2018

Όπως προκύπτει από τον πίνακα 5α καθώς και από το διάγραμμα 4α στο σύνολο της χώρας παρατηρείται:

- Αύξηση των ανέργων αναζητούντων εργασία με διάρκεια ανεργίας μεγαλύτερη ή ίση των 12 μηνών από τον αντίστοιχο μήνα του προηγούμενου έτους σε 2.514 άτομα και με ποσοστιαία μεταβολή 0,52%.
- Η μεγαλύτερη ποσοστιαία αύξηση μεταξύ των Περιφερειών στους ανέργους αναζητούντες εργασία με διάρκεια ανεργίας μεγαλύτερη ή ίση των 12 μηνών από τον αντίστοιχο μήνα του προηγούμενου έτους εμφανίζεται στην Περιφέρεια Ιόνιων Νήσων (8,49%).
- Από τις Περιφέρειες που εμφανίζουν ποσοστιαία μείωση η Περιφέρεια Ηπείρου εμφανίζει την μεγαλύτερη με ποσοστιαία μεταβολή -2,88%.

6. Μεταβολές στον αριθμό ανέργων αναζητούντων εργασία με διάρκεια ανεργίας μικρότερη των 12 μηνών

ΜΕΤΑΒΟΛΕΣ ΑΝΕΡΓΩΝ ΑΝΑΖΗΤΟΥΝΤΩΝ ΕΡΓΑΣΙΑ ΜΕ ΔΙΑΡΚΕΙΑ ΑΝΕΡΓΙΑΣ ΜΙΚΡΟΤΕΡΗ ΤΩΝ 12 ΜΗΝΩΝ ΑΝΑ ΠΕΡΙΦΕΡΕΙΑ: ΣΕΠΤΕΜΒΡΙΟΣ 2019-ΟΚΤΩΒΡΙΟΣ 2019

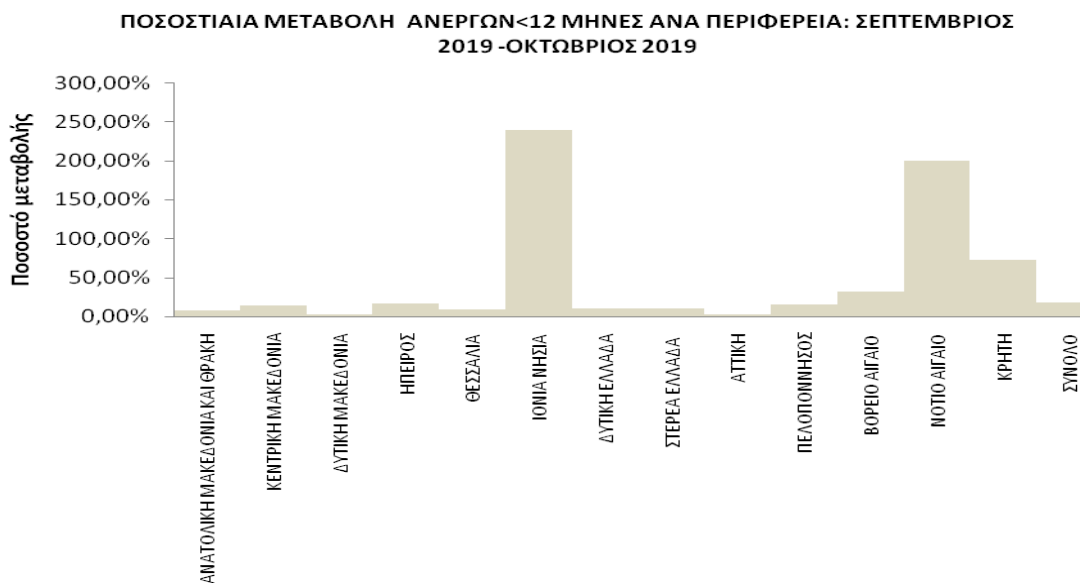
	ΣΕΠΤΕΜΒΡΙΟΣ 2019	ΟΚΤΩΒΡΙΟΣ 2019	ΑΠΟΛΥΤΗ ΜΕΤΑΒΟΛΗ	ΠΟΣΟΣΤΙΑΙΑ ΜΕΤΑΒΟΛΗ
ΑΝΑΤΟΛΙΚΗ ΜΑΚΕΔΟΝΙΑ ΚΑΙ ΘΡΑΚΗ	21.040	22.772	1.732	8,23%
ΚΕΝΤΡΙΚΗ ΜΑΚΕΔΟΝΙΑ	70.278	80.016	9.738	13,86%
ΔΥΤΙΚΗ ΜΑΚΕΔΟΝΙΑ	10.418	10.634	216	2,07%
ΗΠΕΙΡΟΣ	10.862	12.593	1.731	15,94%
ΘΕΣΣΑΛΙΑ	24.126	26.135	2.009	8,33%
ΙΟΝΙΑ ΝΗΣΙΑ	4.620	15.665	11.045	239,07%
ΔΥΤΙΚΗ ΕΛΛΑΔΑ	25.534	28.125	2.591	10,15%
ΣΤΕΡΕΑ ΕΛΛΑΔΑ	16.846	18.511	1.665	9,88%
ΑΤΤΙΚΗ	134.772	139.026	4.254	3,16%
ΠΕΛΟΠΟΝΝΗΣΟΣ	15.683	18.070	2.387	15,22%
ΒΟΡΕΙΟ ΑΙΓΑΙΟ	6.038	7.946	1.908	31,60%
ΝΟΤΙΟ ΑΙΓΑΙΟ	7.253	21.689	14.436	199,03%
ΚΡΗΤΗ	17.254	29.670	12.416	71,96%
ΣΥΝΟΛΟ	364.724	430.852	66.128	18,13%

Πίνακας 6: Μεταβολές αριθμού ανέργων αναζητούντων εργασία με διάρκεια ανεργίας μικρότερη των 12 μηνών: Σεπτέμβριος 2019-Οκτώβριος 2019

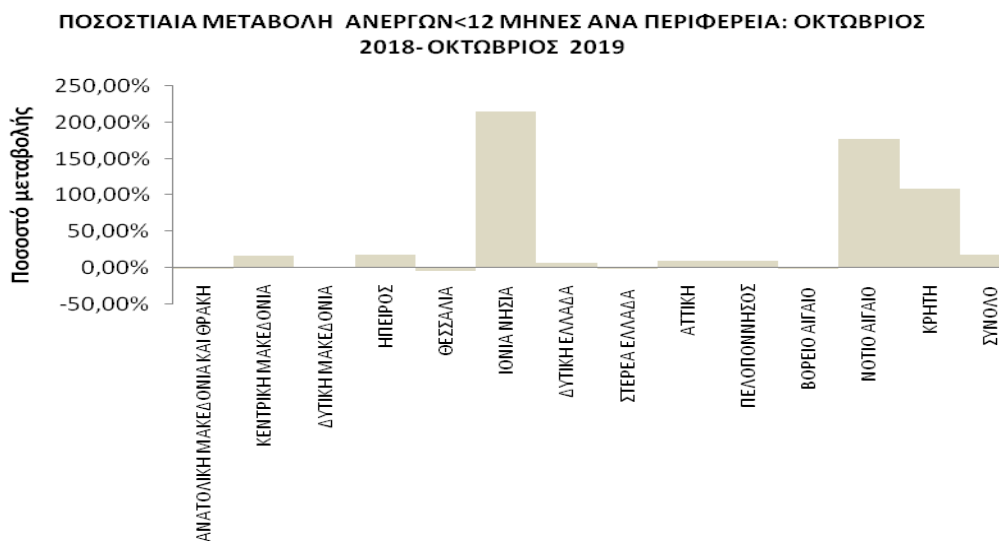
ΜΕΤΑΒΟΛΕΣ ΑΝΕΡΓΩΝ ΑΝΑΖΗΤΟΥΝΤΩΝ ΕΡΓΑΣΙΑ ΜΕ ΔΙΑΡΚΕΙΑ ΑΝΕΡΓΙΑΣ ΜΙΚΡΟΤΕΡΗ ΤΩΝ 12 ΜΗΝΩΝ ΑΝΑ ΠΕΡΙΦΕΡΕΙΑ: ΟΚΤΩΒΡΙΟΣ 2018-ΟΚΤΩΒΡΙΟΣ 2019

	ΟΚΤΩΒΡΙΟΣ 2018	ΟΚΤΩΒΡΙΟΣ 2019	ΑΠΟΛΥΤΗ ΜΕΤΑΒΟΛΗ	ΠΟΣΟΣΤΙΑΙΑ ΜΕΤΑΒΟΛΗ
ΑΝΑΤΟΛΙΚΗ ΜΑΚΕΔΟΝΙΑ ΚΑΙ ΘΡΑΚΗ	23.066	22.772	-294	-1,27%
ΚΕΝΤΡΙΚΗ ΜΑΚΕΔΟΝΙΑ	68.522	80.016	11.494	16,77%
ΔΥΤΙΚΗ ΜΑΚΕΔΟΝΙΑ	10.481	10.634	153	1,46%
ΗΠΕΙΡΟΣ	10.645	12.593	1.948	18,30%
ΘΕΣΣΑΛΙΑ	27.235	26.135	-1.100	-4,04%
ΙΟΝΙΑ ΝΗΣΙΑ	4.962	15.665	10.703	215,70%
ΔΥΤΙΚΗ ΕΛΛΑΔΑ	26.386	28.125	1.739	6,59%
ΣΤΕΡΕΑ ΕΛΛΑΔΑ	18.824	18.511	-313	-1,66%
ΑΤΤΙΚΗ	125.918	139.026	13.108	10,41%
ΠΕΛΟΠΟΝΝΗΣΟΣ	16.528	18.070	1.542	9,33%
ΒΟΡΕΙΟ ΑΙΓΑΙΟ	7.986	7.946	-40	-0,50%
ΝΟΤΙΟ ΑΙΓΑΙΟ	7.818	21.689	13.871	177,42%
ΚΡΗΤΗ	14.189	29.670	15.481	109,11%
ΣΥΝΟΛΟ	362.560	430.852	68.292	18,84%

Πίνακας 6α: Μεταβολές αριθμού ανέργων αναζητούντων εργασία με διάρκεια ανεργίας μικρότερη των 12 μηνών: Οκτώβριος 2018-Οκτώβριος 2019



Διάγραμμα 5: Ποσοστιαία μεταβολή αριθμού ανέργων αναζητούντων εργασία με διάρκεια ανεργίας μικρότερη των 12 μηνών: Σεπτέμβριος 2019-Οκτώβριος 2019



Διάγραμμα 5α: Ποσοστιαία μεταβολή αριθμού ανέργων αναζητούντων εργασία με διάρκεια ανεργίας μικρότερη των 12 μηνών: Οκτώβριος 2018-Οκτώβριος 2019

ΠΟΣΟΣΤΙΑΙΑ ΜΕΤΑΒΟΛΗ ΑΠΟ ΣΕΠΤΕΜΒΡΙΟ 2019

Όπως προκύπτει από τον πίνακα 6 καθώς και από το διάγραμμα 5 στο σύνολο της χώρας παρατηρείται:

- Αύξηση των ανέργων αναζητούντων εργασία με διάρκεια ανεργίας μικρότερη των 12 μηνών από τον προηγούμενο μήνα σε 66.128 άτομα και με ποσοστιαία μεταβολή 18,13%.
- Η μεγαλύτερη ποσοστιαία αύξηση μεταξύ των Περιφερειών στους ανέργους αναζητούντες εργασία με διάρκεια ανεργίας μικρότερη των 12 μηνών από τον προηγούμενο μήνα εμφανίζεται στην Περιφέρεια Ιόνιων Νήσων (239,07%).

ΠΟΣΟΣΤΙΑΙΑ ΜΕΤΑΒΟΛΗ ΑΠΟ ΟΚΤΩΒΡΙΟ 2018

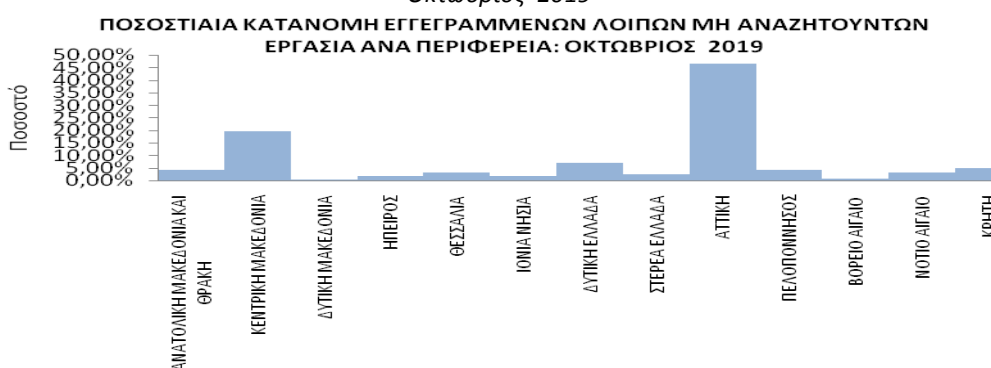
Όπως προκύπτει από τον πίνακα 6α καθώς και από το διάγραμμα 5α στο σύνολο της χώρας παρατηρείται:

- Αύξηση των ανέργων αναζητούντων εργασία με διάρκεια ανεργίας μικρότερη των 12 μηνών από τον αντίστοιχο μήνα του προηγούμενου έτους σε 68.292 άτομα και με ποσοστιαία μεταβολή 18,84%.
- Η μεγαλύτερη ποσοστιαία αύξηση μεταξύ των Περιφερειών στους ανέργους αναζητούντες εργασία με διάρκεια ανεργίας μικρότερη των 12 μηνών από τον αντίστοιχο μήνα του προηγούμενου έτους εμφανίζεται στην Περιφέρεια Ιόνιων Νήσων (215,70%).
- Από τις Περιφέρειες που εμφανίζουν ποσοστιαία μείωση η Περιφέρεια Θεσσαλίας εμφανίζει την μεγαλύτερη με ποσοστιαία μεταβολή -4,04%.

7. Αριθμός εγγεγραμμένων λοιπών μη αναζητούντων εργασία ανά Περιφέρεια

	ΛΟΙΠΟΙ ΜΗ ΑΝΑΖΗΤΟΥΝΤΕΣ ΕΡΓΑΣΙΑ >=12 ΜΗΝΕΣ	ΛΟΙΠΟΙ ΜΗ ΑΝΑΖΗΤΟΥΝΤΕΣ ΕΡΓΑΣΙΑ <12 ΜΗΝΕΣ	ΣΥΝΟΛΟ	ΠΟΣΟΣΤΙΑΙΑ ΚΑΤΑΝΟΜΗ
ΑΝΑΤΟΛΙΚΗ ΜΑΚΕΔΟΝΙΑ ΚΑΙ ΘΡΑΚΗ	2.715	95	2.810	4,15%
ΚΕΝΤΡΙΚΗ ΜΑΚΕΔΟΝΙΑ	12.630	551	13.181	19,47%
ΔΥΤΙΚΗ ΜΑΚΕΔΟΝΙΑ	307	15	322	0,48%
ΗΠΕΙΡΟΣ	1.097	45	1.142	1,69%
ΘΕΣΣΑΛΙΑ	2.122	106	2.228	3,29%
ΙΟΝΙΑ ΝΗΣΙΑ	1.109	61	1.170	1,73%
ΔΥΤΙΚΗ ΕΛΛΑΔΑ	4.517	167	4.684	6,92%
ΣΤΕΡΕΑ ΕΛΛΑΔΑ	1.613	56	1.669	2,47%
ΑΤΤΙΚΗ	30.802	786	31.588	46,67%
ΠΕΛΟΠΟΝΝΗΣΟΣ	2.762	142	2.904	4,29%
ΒΟΡΕΙΟ ΑΙΓΑΙΟ	485	18	503	0,74%
ΝΟΤΙΟ ΑΙΓΑΙΟ	1.959	94	2.053	3,03%
ΚΡΗΤΗ	3.271	159	3.430	5,07%
ΣΥΝΟΛΟ	65.389	2.295	67.684	100,00%

Πίνακας 7: Λοιποί μη αναζητούντες εργασία ανά Περιφέρεια:
Οκτώβριος 2019



Διάγραμμα 6: Ποσοστιαία κατανομή λοιπών μη αναζητούντων εργασία ανά Περιφέρεια:
Οκτώβριος 2019

Όπως προκύπτει από τον πίνακα 7 και το διάγραμμα 6 το σύνολο των εγγεγραμμένων λοιπών μη αναζητούντων εργασία για τον Οκτώβριο 2019 ανέρχεται σε 67.684 άτομα από τα οποία 45.389 άτομα είναι εγγεγραμμένα για διάστημα μεγαλύτερο ή ίσο των 12 μηνών και 2.295 άτομα είναι εγγεγραμμένα για διάστημα μικρότερο των 12 μηνών.

Στο σύνολο της χώρας ο αριθμός των εγγεγραμμένων λοιπών μη αναζητούντων εργασία που είναι εγγεγραμμένοι για διάστημα μικρότερο των 12 μηνών είναι μικρότερος από τον αριθμό των λοιπών μη αναζητούντων εργασία που είναι εγγεγραμμένοι για διάστημα μεγαλύτερο ή ίσο των 12 μηνών.

Ο μεγαλύτερος αριθμός των εγγεγραμμένων λοιπών μη αναζητούντων εργασία εμφανίζεται στην Περιφέρεια Αττικής με 31.588 άτομα και με ποσοστιαία κατανομή 46,67%.

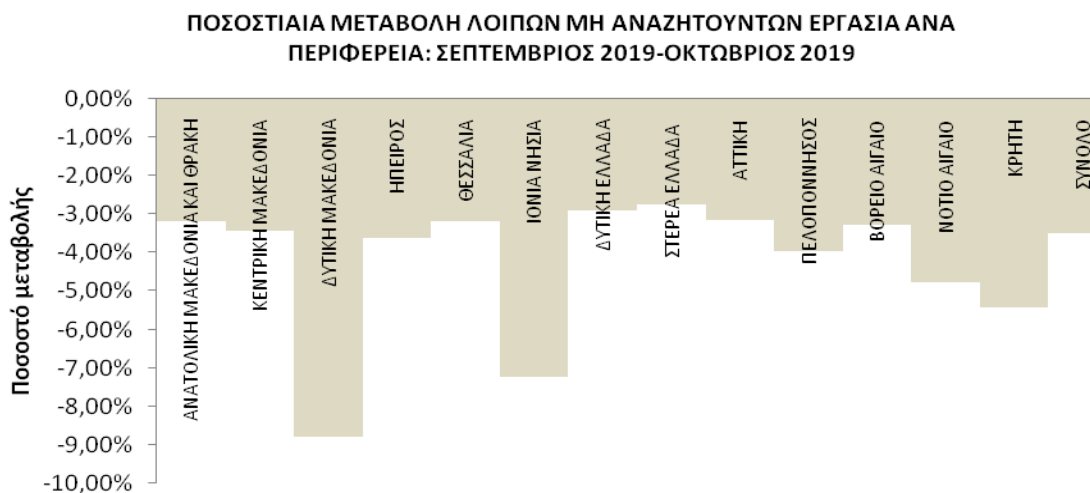
8. Μεταβολές στον αριθμό λοιπών μη αναζητούντων εργασία

ΜΕΤΑΒΟΛΕΣ ΛΟΙΠΩΝ ΜΗ ΑΝΑΖΗΤΟΥΝΤΩΝ ΕΡΓΑΣΙΑ ΑΝΑ ΠΕΡΙΦΕΡΕΙΑ: ΣΕΠΤΕΜΒΡΙΟΣ 2019-ΟΚΤΩΒΡΙΟΣ 2019				
	ΣΕΠΤΕΜΒΡΙΟΣ 2019	ΟΚΤΩΒΡΙΟΣ 2019	ΑΠΟΛΥΤΗ ΜΕΤΑΒΟΛΗ	ΠΟΣΟΣΤΙΑΙΑ ΜΕΤΑΒΟΛΗ
ΑΝΑΤΟΛΙΚΗ ΜΑΚΕΔΟΝΙΑ ΚΑΙ ΘΡΑΚΗ	2.902	2.810	-92	-3,17%
ΚΕΝΤΡΙΚΗ ΜΑΚΕΔΟΝΙΑ	13.650	13.181	-469	-3,44%
ΔΥΤΙΚΗ ΜΑΚΕΔΟΝΙΑ	353	322	-31	-8,78%
ΗΠΕΙΡΟΣ	1.185	1.142	-43	-3,63%
ΘΕΣΣΑΛΙΑ	2.301	2.228	-73	-3,17%
ΙΟΝΙΑ ΝΗΣΙΑ	1.261	1.170	-91	-7,22%
ΔΥΤΙΚΗ ΕΛΛΑΔΑ	4.823	4.684	-139	-2,88%
ΣΤΕΡΕΑ ΕΛΛΑΔΑ	1.716	1.669	-47	-2,74%
ΑΤΤΙΚΗ	32.611	31.588	-1.023	-3,14%
ΠΕΛΟΠΟΝΝΗΣΟΣ	3.024	2.904	-120	-3,97%
ΒΟΡΕΙΟ ΑΙΓΑΙΟ	520	503	-17	-3,27%
ΝΟΤΙΟ ΑΙΓΑΙΟ	2.156	2.053	-103	-4,78%
ΚΡΗΤΗ	3.626	3.430	-196	-5,41%
ΣΥΝΟΛΟ	70.128	67.684	-2.444	-3,49%

Πίνακας 8: Μεταβολές αριθμού λοιπών μη αναζητούντων εργασία:
Σεπτέμβριος 2019-Οκτώβριος 2019

ΜΕΤΑΒΟΛΕΣ ΛΟΙΠΩΝ ΜΗ ΑΝΑΖΗΤΟΥΝΤΩΝ ΕΡΓΑΣΙΑ ΑΝΑ ΠΕΡΙΦΕΡΕΙΑ: ΟΚΤΩΒΡΙΟΣ 2018-ΟΚΤΩΒΡΙΟΣ 2019				
	ΟΚΤΩΒΡΙΟΣ 2018	ΟΚΤΩΒΡΙΟΣ 2019	ΑΠΟΛΥΤΗ ΜΕΤΑΒΟΛΗ	ΠΟΣΟΣΤΙΑΙΑ ΜΕΤΑΒΟΛΗ
ΑΝΑΤΟΛΙΚΗ ΜΑΚΕΔΟΝΙΑ ΚΑΙ ΘΡΑΚΗ	5.356	2.810	-2.546	-47,54%
ΚΕΝΤΡΙΚΗ ΜΑΚΕΔΟΝΙΑ	28.027	13.181	-14.846	-52,97%
ΔΥΤΙΚΗ ΜΑΚΕΔΟΝΙΑ	981	322	-659	-67,18%
ΗΠΕΙΡΟΣ	3.901	1.142	-2.759	-70,73%
ΘΕΣΣΑΛΙΑ	4.369	2.228	-2.141	-49,00%
ΙΟΝΙΑ ΝΗΣΙΑ	12.561	1.170	-11.391	-90,69%
ΔΥΤΙΚΗ ΕΛΛΑΔΑ	9.726	4.684	-5.042	-51,84%
ΣΤΕΡΕΑ ΕΛΛΑΔΑ	3.424	1.669	-1.755	-51,26%
ΑΤΤΙΚΗ	56.483	31.588	-24.895	-44,08%
ΠΕΛΟΠΟΝΝΗΣΟΣ	7.079	2.904	-4.175	-58,98%
ΒΟΡΕΙΟ ΑΙΓΑΙΟ	1.797	503	-1.294	-72,01%
ΝΟΤΙΟ ΑΙΓΑΙΟ	15.595	2.053	-13.542	-86,84%
ΚΡΗΤΗ	18.260	3.430	-14.830	-81,22%
ΣΥΝΟΛΟ	167.559	67.684	-99.875	-59,61%

Πίνακας 8α: Μεταβολές αριθμού λοιπών μη αναζητούντων εργασία:
Οκτώβριος 2018-Οκτώβριος 2019



Διάγραμμα 7: Ποσοστιαία μεταβολή αριθμού λοιπών μη αναζητούντων εργασία: Σεπτέμβριος 2019-Οκτώβριος 2019



Διάγραμμα 7α: Ποσοστιαία μεταβολή αριθμού λοιπών μη αναζητούντων εργασία: Οκτώβριος 2018-Οκτώβριος 2019

ΠΟΣΟΣΤΙΑΙΑ ΜΕΤΑΒΟΛΗ ΑΠΟ ΣΕΠΤΕΜΒΡΙΟ 2019

Όπως προκύπτει από τον πίνακα 8 καθώς και από το διάγραμμα 7 στο σύνολο της χώρας παρατηρείται:

- Μείωση των λοιπών μη αναζητούντων εργασία από τον προηγούμενο μήνα σε -2.444 άτομα και με ποσοστιαία μεταβολή -3,49%.
- Η μεγαλύτερη ποσοστιαία μείωση μεταξύ των Περιφερειών στους λοιπούς μη αναζητούντες εργασία από τον προηγούμενο μήνα εμφανίζεται στην Περιφέρεια Δυτικής Μακεδονίας (-8,78%).

ΠΟΣΟΣΤΙΑΙΑ ΜΕΤΑΒΟΛΗ ΑΠΟ ΟΚΤΩΒΡΙΟ 2018

Όπως προκύπτει από τον πίνακα 8α καθώς και από το διάγραμμα 7α στο σύνολο της χώρας παρατηρείται:

- Μείωση των λοιπών μη αναζητούντων εργασία από τον αντίστοιχο μήνα του προηγούμενου έτους σε -99.875 άτομα και με ποσοστιαία μεταβολή -59,61%.
- Η μεγαλύτερη ποσοστιαία μείωση μεταξύ των Περιφερειών στους λοιπούς μη αναζητούντες εργασία από τον αντίστοιχο μήνα του προηγούμενου έτους εμφανίζεται στην Περιφέρεια Ιόνιων Νήσων (-90,69%).

9. Εγγεγραμμένοι άνεργοι αναζητούντες εργασία ανά Φύλο και διάρκεια ανεργίας

	Εγγεγραμμένοι ≥ 12 Μήνες	Εγγεγραμμένοι < 12 Μήνες	Σύνολο	Ποσοστό %
Άνδρες	155.507	174.725	330.232	36,07%
Γυναίκες	329.157	256.127	585.284	63,93%
Σύνολο	484.664	430.852	915.516	100,00%

Πίνακας 9: Εγγεγραμμένοι άνεργοι αναζητούντες εργασία ανά Φύλο και διάρκεια ανεργίας:
Οκτώβριος 2019



Διάγραμμα 8 : Εγγεγραμμένοι άνεργοι αναζητούντες εργασία ανά Φύλο και διάρκεια ανεργίας:
Οκτώβριος 2019

Όπως προκύπτει από τον πίνακα 9 και το διάγραμμα 8 από το σύνολο των ανέργων αναζητούντων εργασία ανά φύλο, 330.232 άτομα είναι άνδρες, (ποσοστό 36,07%) και 585.284 είναι γυναίκες, (ποσοστό 63,93%).

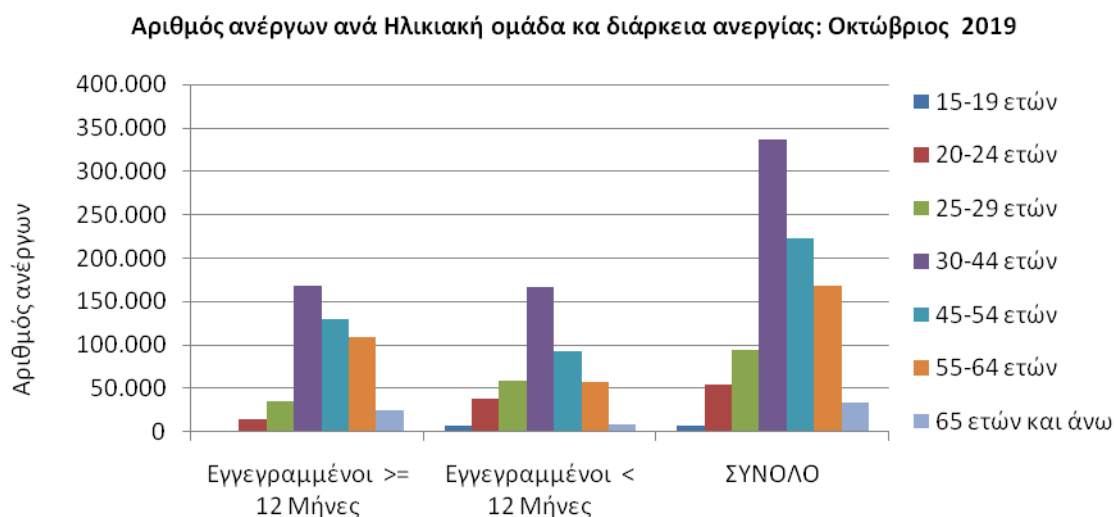
Στους εγγεγραμμένους ανέργους αναζητούντες εργασία για χρονικό διάστημα μεγαλύτερου ή ίσου των 12 μηνών, οι άνδρες ανέρχονται σε 155.507 άτομα ενώ οι γυναίκες ανέρχονται σε 329.157.

Στους εγγεγραμμένους ανέργους αναζητούντες εργασία για χρονικό διάστημα μικρότερο των 12 μηνών, οι άνδρες ανέρχονται σε 174.725 άτομα ενώ οι γυναίκες ανέρχονται σε 256.127.

10. Εγγεγραμμένοι άνεργοι αναζητούντες εργασία ανά Ηλικιακή Ομάδα και διάρκεια ανεργίας

	Εγγεγραμμένοι >= 12 Μήνες	Εγγεγραμμένοι < 12 Μήνες	Σύνολο	Ποσοστό %
15-19 ετών	928	6.429	7.357	0,80%
20-24 ετών	15.210	38.775	53.985	5,90%
25-29 ετών	35.707	58.452	94.159	10,28%
30-44 ετών	169.001	166.858	335.859	36,69%
45-54 ετών	129.363	93.064	222.427	24,30%
55-64 ετών	109.577	58.029	167.606	18,31%
65 ετών και άνω	24.878	9.245	34.123	3,73%
Σύνολο	484.664	430.852	915.516	100,00%

Πίνακας 10: Εγγεγραμμένοι άνεργοι αναζητούντες εργασία ανά Ηλικιακή Ομάδα και διάρκεια ανεργίας: Οκτώβριος 2019



Διάγραμμα 9: Εγγεγραμμένοι άνεργοι αναζητούντες εργασία ανά Ηλικιακή Ομάδα και διάρκεια ανεργίας: Οκτώβριος 2019

Όπως προκύπτει από τον πίνακα 10 και το διάγραμμα 9 από το σύνολο των ανέργων αναζητούντων εργασία ανά ηλικιακή ομάδα, 7.357 άτομα (ποσοστό 0,80%) ανήκουν στην ηλικιακή ομάδα 15-19 ετών, 53.985 (ποσοστό 5,90%) ανήκουν στην ηλικιακή ομάδα 20-24 ετών, 94.159 (ποσοστό 10,28%) ανήκουν στην ηλικιακή ομάδα 25-29 ετών, 335.859 (ποσοστό 36,69%) ανήκουν στην ηλικιακή ομάδα 30-44 ετών, 222.427 (ποσοστό 24,30%) ανήκουν στην ηλικιακή ομάδα 45-54 ετών, 167.606 (ποσοστό 18,31%) ανήκουν στην

ηλικιακή ομάδα 55-64 ετών και 34.123 (ποσοστό 3,73%) ανήκουν στην ηλικιακή ομάδα 65 ετών και άνω.

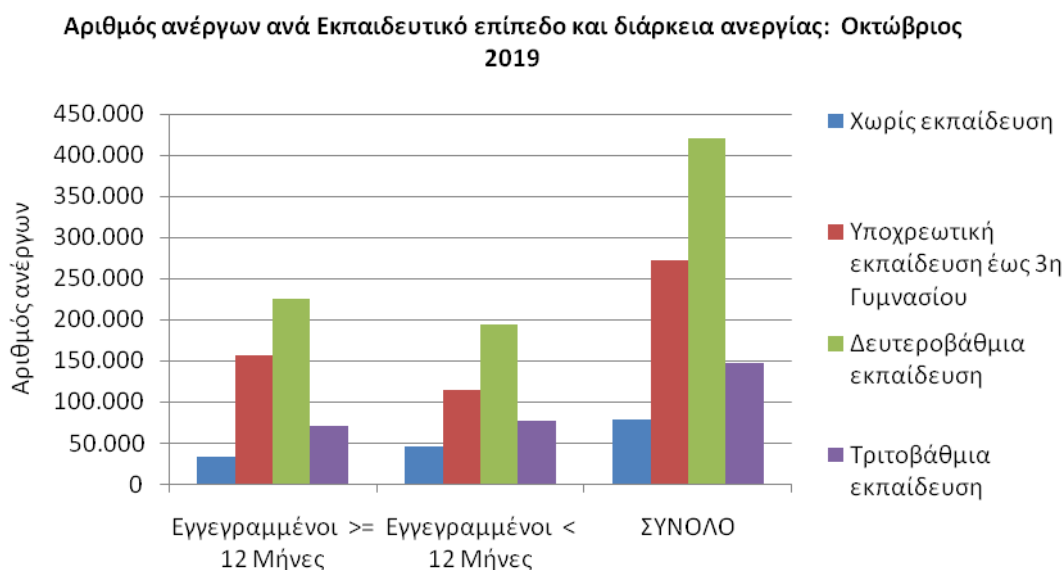
Στους εγγεγραμμένους ανέργους αναζητούντες εργασία για χρονικό διάστημα μεγαλύτερου ή ίσου των 12 μηνών οι άνεργοι της ηλικιακής ομάδας 15-19 ετών ανέρχονται σε 928 άτομα, οι άνεργοι της ηλικιακής ομάδας 20-24 ετών ανέρχονται σε 15.210 άτομα, οι άνεργοι της ηλικιακής ομάδας 25-29 ετών ανέρχονται σε 35.707 άτομα, οι άνεργοι της ηλικιακής ομάδας 30-44 ετών ανέρχονται σε 169.001 άτομα, οι άνεργοι της ηλικιακής ομάδας 45-54 ετών ανέρχονται σε 129.363 άτομα, οι άνεργοι της ηλικιακής ομάδας 55-64 ετών ανέρχονται σε 109.577 άτομα και οι άνεργοι της ηλικιακής ομάδας 65 ετών και άνω ανέρχονται σε 24.878 άτομα.

Στους εγγεγραμμένους ανέργους αναζητούντες εργασία για χρονικό διάστημα μικρότερο των 12 μηνών οι άνεργοι της ηλικιακής ομάδας 15-19 ετών ανέρχονται σε 6.429 άτομα, οι άνεργοι της ηλικιακής ομάδας 20-24 ετών ανέρχονται σε 38.775 άτομα, οι άνεργοι της ηλικιακής ομάδας 25-29 ετών ανέρχονται σε 58.452 άτομα, οι άνεργοι της ηλικιακής ομάδας 30-44 ετών ανέρχονται σε 166.858 άτομα, οι άνεργοι της ηλικιακής ομάδας 45-54 ετών ανέρχονται σε 93.064 άτομα, οι άνεργοι της ηλικιακής ομάδας 55-64 ετών ανέρχονται σε 58.029 άτομα και οι άνεργοι της ηλικιακής ομάδας 65 ετών και άνω ανέρχονται σε 9.245 άτομα.

11. Εγγεγραμμένοι άνεργοι αναζητούντες εργασία ανά Εκπαιδευτικό Επίπεδο και διάρκεια ανεργίας

	Εγγεγραμμένοι >= 12 Μήνες	Εγγεγραμμένοι < 12 Μήνες	Σύνολο	Ποσοστό %
Χωρίς εκπαίδευση	32.164	45.839	78.003	8,52%
Υποχρεωτική εκπαίδευση (έως 3 ^η Γυμνασίου)	156.673	114.710	271.383	29,64%
Δευτεροβάθμια εκπαίδευση	225.385	194.348	419.733	45,85%
Τριτοβάθμια εκπαίδευση	70.442	75.955	146.397	15,99%
Σύνολο	484.664	430.852	915.516	100,00%

Πίνακας 11: Εγγεγραμμένοι άνεργοι αναζητούντες εργασία ανά Εκπαιδευτικό Επίπεδο και διάρκεια ανεργίας: Οκτώβριος 2019



Διάγραμμα 10: Εγγεγραμμένοι άνεργοι αναζητούντες εργασία ανά Εκπαιδευτικό Επίπεδο και διάρκεια ανεργίας: Οκτώβριος 2019

Όπως προκύπτει από τον πίνακα 11 και το διάγραμμα 10 από το σύνολο των ανέργων αναζητούντων εργασία ανά εκπαιδευτικό επίπεδο, 78.003 άτομα (ποσοστό 8,52%) ανήκουν στο εκπαιδευτικό επίπεδο Χωρίς εκπαίδευση, 271.383 (ποσοστό 29,64%) ανήκουν στο εκπαιδευτικό επίπεδο Υποχρεωτικής εκπαίδευσης (έως 3^η Γυμνασίου), 419.733 (ποσοστό 45,85%) ανήκουν στο εκπαιδευτικό επίπεδο Δευτεροβάθμιας εκπαίδευσης και 146.397 (ποσοστό 15,99%) ανήκουν στο εκπαιδευτικό επίπεδο Τριτοβάθμιας εκπαίδευσης.

Στους εγγεγραμμένους ανέργους αναζητούντες εργασία για χρονικό διάστημα μεγαλύτερο ή ίσου των 12 μηνών οι άνεργοι του εκπαιδευτικού επίπεδου Χωρίς εκπαίδευση ανέρχονται σε 32.164 άτομα, οι άνεργοι του εκπαιδευτικού επίπεδου Υποχρεωτικής εκπαίδευσης (έως 3^η Γυμνασίου) ανέρχονται σε 156.673 άτομα, οι άνεργοι του εκπαιδευτικού επίπεδου Δευτεροβάθμιας εκπαίδευσης ανέρχονται σε 225.385 άτομα και οι άνεργοι του εκπαιδευτικού επίπεδου Τριτοβάθμιας εκπαίδευσης ανέρχονται σε 70.442 άτομα.

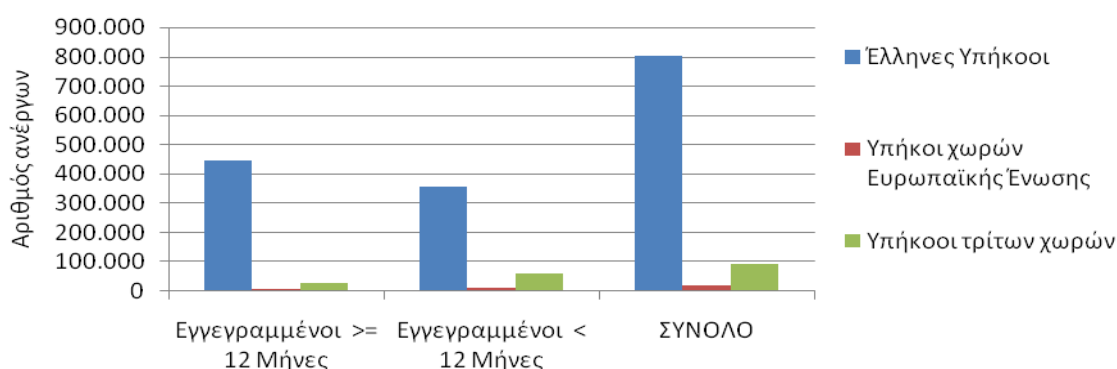
Στους εγγεγραμμένους ανέργους αναζητούντες εργασία για χρονικό διάστημα μικρότερο των 12 μηνών οι άνεργοι του εκπαιδευτικού επίπεδου Χωρίς εκπαίδευση ανέρχονται σε 45.839 άτομα, της Υποχρεωτικής εκπαίδευσης (έως 3^η Γυμνασίου) ανέρχονται σε 114.710 άτομα, της Δευτεροβάθμιας εκπαίδευσης ανέρχονται σε 194.348 άτομα και της Τριτοβάθμιας εκπαίδευσης ανέρχονται σε 75.955 άτομα.

12. Εγγεγραμμένοι άνεργοι αναζητούντες εργασία ανά Υπηκοότητα και διάρκεια ανεργίας

	Εγγεγραμμένοι >= 12 Μήνες	Εγγεγραμμένοι < 12 Μήνες	Σύνολο	Ποσοστό %
Έλληνες Υπήκοοι	447.150	356.122	803.272	87,74%
Υπήκοοι χωρών Ευρωπαϊκής Ένωσης	7.729	13.275	21.004	2,29%
Υπήκοοι τρίτων χωρών	29.785	61.455	91.240	9,97%
Σύνολο	484.664	430.852	915.516	100,00%

Πίνακας 12: Εγγεγραμμένοι άνεργοι αναζητούντες εργασία ανά Υπηκοότητα και διάρκεια ανεργίας: Οκτώβριος 2019

Αριθμός ανέργων ανά Υπηκοότητα και διάρκεια ανεργίας: Οκτώβριος 2019



Διάγραμμα 11: Εγγεγραμμένοι άνεργοι αναζητούντες εργασία ανά Υπηκοότητα και διάρκεια ανεργίας: Οκτώβριος 2019

Όπως προκύπτει από τον πίνακα 12 και το διάγραμμα 11 από το σύνολο των ανέργων αναζητούντων εργασία ανά Υπηκοότητα, 803.272 άτομα (ποσοστό 87,74%) είναι Έλληνες Υπήκοοι, 21.004 (ποσοστό 2,29%) είναι Υπήκοοι χωρών Ευρωπαϊκής Ένωσης και 91.240 (ποσοστό 9,97%) είναι Υπήκοοι τρίτων χωρών.

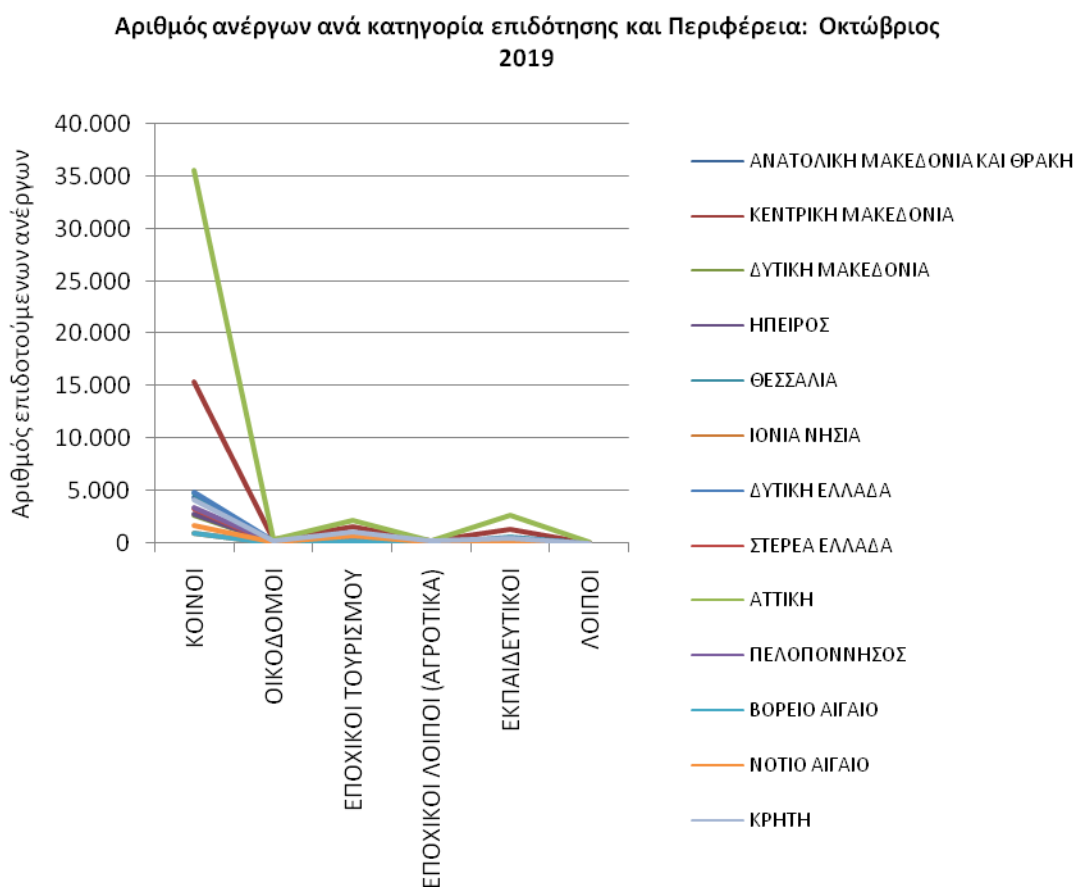
Στους εγγεγραμμένους ανέργους αναζητούντες εργασία ανά Υπηκοότητα για χρονικό διάστημα μεγαλύτερου ή ίσου των 12 μηνών οι Έλληνες Υπήκοοι ανέρχονται σε 447.150 άτομα, οι Υπήκοοι χωρών Ευρωπαϊκής Ένωσης ανέρχονται σε 7.729 άτομα και οι Υπήκοοι τρίτων χωρών ανέρχονται σε 29.785 άτομα.

Στους εγγεγραμμένους ανέργους αναζητούντες εργασία για χρονικό διάστημα μικρότερο των 12 μηνών οι Έλληνες Υπήκοοι ανέρχονται σε 356.122 άτομα, οι Υπήκοοι χωρών Ευρωπαϊκής Ένωσης ανέρχονται σε 13.275 άτομα και οι Υπήκοοι τρίτων χωρών ανέρχονται σε 61.455 άτομα.

13. Επιδοτούμενοι άνεργοι ανά κατηγορία επιδότησης και ανά Περιφέρεια

ΠΕΡΙΦΕΡΕΙΕΣ	ΚΟΙΝΟΙ ΟΙΚΟΔΟΜΟΙ	ΕΠΟΧΙΚΟΙ ΤΟΥΡΙΣΜΟΥ	ΕΠΟΧΙΚΟΙ ΛΟΙΠΟΙ (ΑΓΡΟΤΙΚΑ)	ΕΚΠΑΙΔΕΥΤΙΚΟΙ ΛΟΙΠΟΙ	ΣΥΝΟΛΟ		
ΑΝΑΤΟΛΙΚΗ ΜΑΚΕΔΟΝΙΑ ΚΑΙ ΘΡΑΚΗ	4.427	102	460	102	406	0	5.497
ΚΕΝΤΡΙΚΗ ΜΑΚΕΔΟΝΙΑ	15.370	449	1.580	297	1.371	42	19.109
ΔΥΤΙΚΗ ΜΑΚΕΔΟΝΙΑ	2.630	63	198	18	170	1	3.080
ΗΠΕΙΡΟΣ	2.746	89	199	43	315	0	3.392
ΘΕΣΣΑΛΙΑ	4.720	100	674	58	616	1	6.169
ΙΟΝΙΑ ΝΗΣΙΑ	1.026	55	479	105	118	10	1.793
ΔΥΤΙΚΗ ΕΛΛΑΔΑ	4.927	243	561	86	501	1	6.319
ΣΤΕΡΕΑ ΕΛΛΑΔΑ	3.257	51	184	27	261	2	3.782
ΑΤΤΙΚΗ	35.590	297	2.230	266	2.668	94	41.145
ΠΕΛΟΠΟΝΝΗΣΟΣ	3.452	81	627	74	243	4	4.481
ΒΟΡΕΙΟ ΑΙΓΑΙΟ	974	27	207	31	160	2	1.401
ΝΟΤΙΟ ΑΙΓΑΙΟ	1.644	89	688	168	142	1	2.732
ΚΡΗΤΗ	4.167	191	1.137	267	501	2	6.265
ΣΥΝΟΛΟ	84.930	1.837	9.224	1.542	7.472	160	105.165

Πίνακας 13 : Αριθμός επιδοτούμενων ανέργων ανά κατηγορία επιδότησης και ανά Περιφέρεια:
Οκτώβριος 2019



Διάγραμμα 12: Αριθμός επιδοτούμενων ανέργων ανά κατηγορία επιδότησης και ανά Περιφέρεια: Οκτώβριος 2019

Όπως προκύπτει από τον πίνακα 13 και το διάγραμμα 12 το σύνολο των επιδοτούμενων ανέργων κατά τον μήνα Οκτώβριο 2019 ανέρχεται σε 105.165 άτομα. Από αυτά 84.930 (ποσοστό 80,76%) είναι κοινοί επιδοτούμενοι, 1.837 (ποσοστό 1,75%) είναι επιδοτούμενοι σε οικοδομο-τεχνικά επαγγέλματα, 9.224 (ποσοστό 8,77%) είναι εποχικοί τουριστικών επαγγελμάτων επιδοτούμενοι, 1.542 (ποσοστό 1,47%) είναι εποχικοί λοιποί επιδοτούμενοι (αγροτικά), 7.472 (ποσοστό 7,11%) είναι εκπαιδευτικοί επιδοτούμενοι και 160 (ποσοστό 0,15%) είναι λοιποί επιδοτούμενοι.

▪ ΚΟΙΝΟΙ ΕΠΙΔΟΤΟΥΜΕΝΟΙ

Στην κατηγορία των κοινών επιδοτούμενων το σύνολο των επιδοτούμενων ανέρχεται σε 84.930 άτομα με τον μεγαλύτερο αριθμό επιδοτούμενων να εμφανίζεται στην Περιφέρεια Αττικής με 35.590 άτομα.

▪ ΟΙΚΟΔΟΜΟΙ ΕΠΙΔΟΤΟΥΜΕΝΟΙ

Στην κατηγορία των Οικοδόμων επιδοτούμενων το σύνολο των επιδοτούμενων ανέρχεται σε 1.837 άτομα με τον μεγαλύτερο αριθμό επιδοτούμενων να εμφανίζεται στην Περιφέρεια Κεντρικής Μακεδονίας με 449 άτομα.

▪ ΕΠΟΧΙΚΟΙ ΤΟΥΡΙΣΜΟΥ ΕΠΙΔΟΤΟΥΜΕΝΟΙ

Στην κατηγορία των εποχικών τουρισμού (τουριστικών επαγγελματιών) επιδοτούμενων το σύνολο των επιδοτούμενων ανέρχεται σε 9.224 άτομα με τον μεγαλύτερο αριθμό επιδοτούμενων να εμφανίζεται στην Περιφέρεια Αττικής με 2.230 άτομα.

▪ ΕΠΟΧΙΚΟΙ ΛΟΙΠΟΙ (ΑΓΡΟΤΙΚΑ) ΕΠΙΔΟΤΟΥΜΕΝΟΙ

Στην κατηγορία των εποχικών λοιπών (αγροτικά) επιδοτούμενων ανέρχεται σε 1.542 άτομα με τον μεγαλύτερο αριθμό επιδοτούμενων να εμφανίζεται στην Περιφέρεια Κεντρικής Μακεδονίας με 297 άτομα.

▪ ΕΚΠΑΙΔΕΥΤΙΚΟΙ ΕΠΙΔΟΤΟΥΜΕΝΟΙ

Στην κατηγορία των εκπαιδευτικών επιδοτούμενων το σύνολο των επιδοτούμενων ανέρχεται σε 7.472 άτομα με τον μεγαλύτερο αριθμό επιδοτούμενων να εμφανίζεται στην Περιφέρεια Αττικής με 2.668 άτομα.

▪ ΛΟΙΠΟΙ ΕΠΙΔΟΤΟΥΜΕΝΟΙ

Στην κατηγορία των λοιπών επιδοτούμενων το σύνολο των επιδοτούμενων ανέρχεται σε 160 άτομα με τον μεγαλύτερο αριθμό επιδοτούμενων να εμφανίζεται στην Περιφέρεια Αττικής με 94 άτομα.

14. Επιδοτούμενοι άνεργοι και μεταβολές στις κατηγορίες α: κοινοί και λοιπές κατηγορίες επιδοτουμένων και β: εποχικοί τουριστικών επαγγελματιών ανά Περιφέρεια

Στον πίνακα 14, 14α εμφανίζεται ο αριθμός των επιδοτούμενων ανέργων ανά κατηγορία επιδότησης (κοινοί και λοιπές κατηγορίες επιδοτουμένων και εποχικοί τουριστικών επαγγελματιών) και ανά Περιφέρεια για τον μήνα Οκτώβριο 2019 καθώς και η αριθμητική και ποσοστιαία μεταβολή τους από τον προηγούμενο μήνα Σεπτέμβριο 2019 καθώς και από τον αντίστοιχο μήνα του προηγούμενου έτους Οκτώβριο 2018.

Το σύνολο των επιδοτούμενων ανέργων ανέρχεται σε 105.165 άτομα από τα οποία 95.941 είναι κοινοί και λοιπές κατηγορίες επιδοτουμένων και 9.224 είναι εποχικοί τουριστικών επαγγελματιών επιδοτούμενοι.

Στη συνέχεια τα δεδομένα της ποσοστιαίας μεταβολής των κοινών και λοιπών κατηγοριών επιδοτουμένων, των εποχικών τουριστικών επαγγελματιών επιδοτουμένων καθώς και στο σύνολό των επιδοτουμένων, τόσο από τον προηγούμενο μήνα όσο και από τον αντίστοιχο μήνα του προηγούμενου έτους παρουσιάζονται στα διαγράμματα 13 και 13α αντίστοιχα.

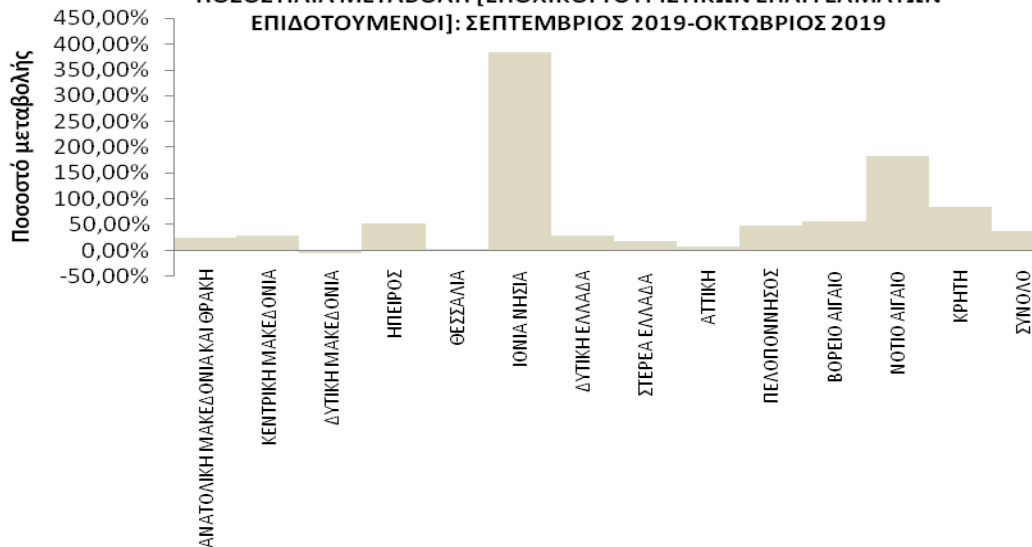
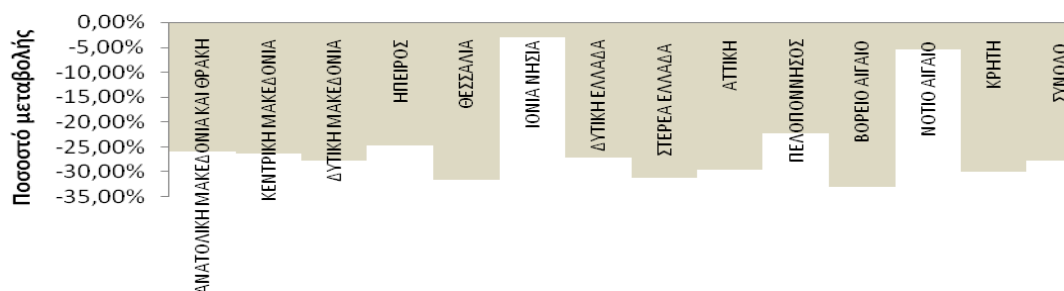
ΜΕΤΑΒΟΛΕΣ ΕΠΙΔΟΤΟΥΜΕΝΩΝ ΑΝΕΡΓΩΝ ΑΝΑ ΚΑΤΗΓΟΡΙΑ (ΚΟΙΝΟΙ ΚΑΙ ΛΟΙΠΕΣ ΚΑΤΗΓΟΡΙΕΣ ΕΠΙΔΟΤΟΥΜΕΝΟΙ -ΕΠΟΧΙΚΟΙ ΤΟΥΡΙΣΤΙΚΩΝ ΕΠΑΓΓΕΛΜΑΤΩΝ): ΣΕΠΤΕΜΒΡΙΟΣ 2019-ΟΚΤΩΒΡΙΟΣ 2019				
ΚΟΙΝΟΙ ΚΑΙ ΛΟΙΠΕΣ ΚΑΤΗΓΟΡΙΕΣ ΕΠΙΔΟΤΟΥΜΕΝΟΙ				
	ΣΕΠΤΕΜΒΡΙΟΣ 2019	ΟΚΤΩΒΡΙΟΣ 2019	ΑΠΟΛΥΤΗ ΜΕΤΑΒΟΛΗ	ΠΟΣΟΣΤΙΑΙΑ ΜΕΤΑΒΟΛΗ
ΑΝΑΤΟΛΙΚΗ ΜΑΚΕΔΟΝΙΑ ΚΑΙ ΘΡΑΚΗ	7.041	5.037	-2.004	-28,46%
ΚΕΝΤΡΙΚΗ ΜΑΚΕΔΟΝΙΑ	24.722	17.529	-7.193	-29,10%
ΔΥΤΙΚΗ ΜΑΚΕΔΟΝΙΑ	4.050	2.882	-1.168	-28,84%
ΗΠΕΙΡΟΣ	4.372	3.193	-1.179	-26,97%
ΘΕΣΣΑΛΙΑ	8.371	5.495	-2.876	-34,36%
ΙΟΝΙΑ ΝΗΣΙΑ	1.749	1.314	-435	-24,87%
ΔΥΤΙΚΗ ΕΛΛΑΔΑ	8.244	5.758	-2.486	-30,16%
ΣΤΕΡΕΑ ΕΛΛΑΔΑ	5.337	3.598	-1.739	-32,58%
ΑΤΤΙΚΗ	56.404	38.915	-17.489	-31,01%
ΠΕΛΟΠΟΝΝΗΣΟΣ	5.347	3.854	-1.493	-27,92%
ΒΟΡΕΙΟ ΑΙΓΑΙΟ	1.960	1.194	-766	-39,08%
ΝΟΤΙΟ ΑΙΓΑΙΟ	2.645	2.044	-601	-22,72%
ΚΡΗΤΗ	8.335	5.128	-3.207	-38,48%
ΣΥΝΟΛΟ	138.577	95.941	-42.636	-30,77%
ΕΠΟΧΙΚΟΙ ΤΟΥΡΙΣΤΙΚΩΝ ΕΠΑΓΓΕΛΜΑΤΩΝ ΕΠΙΔΟΤΟΥΜΕΝΟΙ				
	ΣΕΠΤΕΜΒΡΙΟΣ 2019	ΟΚΤΩΒΡΙΟΣ 2019	ΑΠΟΛΥΤΗ ΜΕΤΑΒΟΛΗ	ΠΟΣΟΣΤΙΑΙΑ ΜΕΤΑΒΟΛΗ
ΑΝΑΤΟΛΙΚΗ ΜΑΚΕΔΟΝΙΑ ΚΑΙ ΘΡΑΚΗ	371	460	89	23,99%
ΚΕΝΤΡΙΚΗ ΜΑΚΕΔΟΝΙΑ	1.222	1.580	358	29,30%
ΔΥΤΙΚΗ ΜΑΚΕΔΟΝΙΑ	207	198	-9	-4,35%
ΗΠΕΙΡΟΣ	130	199	69	53,08%
ΘΕΣΣΑΛΙΑ	648	674	26	4,01%
ΙΟΝΙΑ ΝΗΣΙΑ	99	479	380	383,84%
ΔΥΤΙΚΗ ΕΛΛΑΔΑ	433	561	128	29,56%
ΣΤΕΡΕΑ ΕΛΛΑΔΑ	155	184	29	18,71%
ΑΤΤΙΚΗ	2.060	2.230	170	8,25%
ΠΕΛΟΠΟΝΝΗΣΟΣ	423	627	204	48,23%
ΒΟΡΕΙΟ ΑΙΓΑΙΟ	132	207	75	56,82%
ΝΟΤΙΟ ΑΙΓΑΙΟ	244	688	444	181,97%
ΚΡΗΤΗ	619	1.137	518	83,68%
ΣΥΝΟΛΟ	6.743	9.224	2.481	36,79%
ΣΥΝΟΛΟ ΕΠΙΔΟΤΟΥΜΕΝΩΝ				
	ΣΕΠΤΕΜΒΡΙΟΣ 2019	ΟΚΤΩΒΡΙΟΣ 2019	ΑΠΟΛΥΤΗ ΜΕΤΑΒΟΛΗ	ΠΟΣΟΣΤΙΑΙΑ ΜΕΤΑΒΟΛΗ
ΑΝΑΤΟΛΙΚΗ ΜΑΚΕΔΟΝΙΑ ΚΑΙ ΘΡΑΚΗ	7.412	5.497	-1.915	-25,84%
ΚΕΝΤΡΙΚΗ ΜΑΚΕΔΟΝΙΑ	25.944	19.109	-6.835	-26,35%
ΔΥΤΙΚΗ ΜΑΚΕΔΟΝΙΑ	4.257	3.080	-1.177	-27,65%
ΗΠΕΙΡΟΣ	4.502	3.392	-1.110	-24,66%
ΘΕΣΣΑΛΙΑ	9.019	6.169	-2.850	-31,60%
ΙΟΝΙΑ ΝΗΣΙΑ	1.848	1.793	-55	-2,98%
ΔΥΤΙΚΗ ΕΛΛΑΔΑ	8.677	6.319	-2.358	-27,18%
ΣΤΕΡΕΑ ΕΛΛΑΔΑ	5.492	3.782	-1.710	-31,14%
ΑΤΤΙΚΗ	58.464	41.145	-17.319	-29,62%
ΠΕΛΟΠΟΝΝΗΣΟΣ	5.770	4.481	-1.289	-22,34%
ΒΟΡΕΙΟ ΑΙΓΑΙΟ	2.092	1.401	-691	-33,03%
ΝΟΤΙΟ ΑΙΓΑΙΟ	2.889	2.732	-157	-5,43%
ΚΡΗΤΗ	8.954	6.265	-2.689	-30,03%
ΣΥΝΟΛΟ	145.320	105.165	-40.155	-27,63%

Πίνακας 14 : Μεταβολές στον αριθμό επιδοτούμενων ανέργων ανά κατηγορία επιδότησης και Περιφέρεια: Σεπτέμβριος 2019-Οκτώβριος 2019

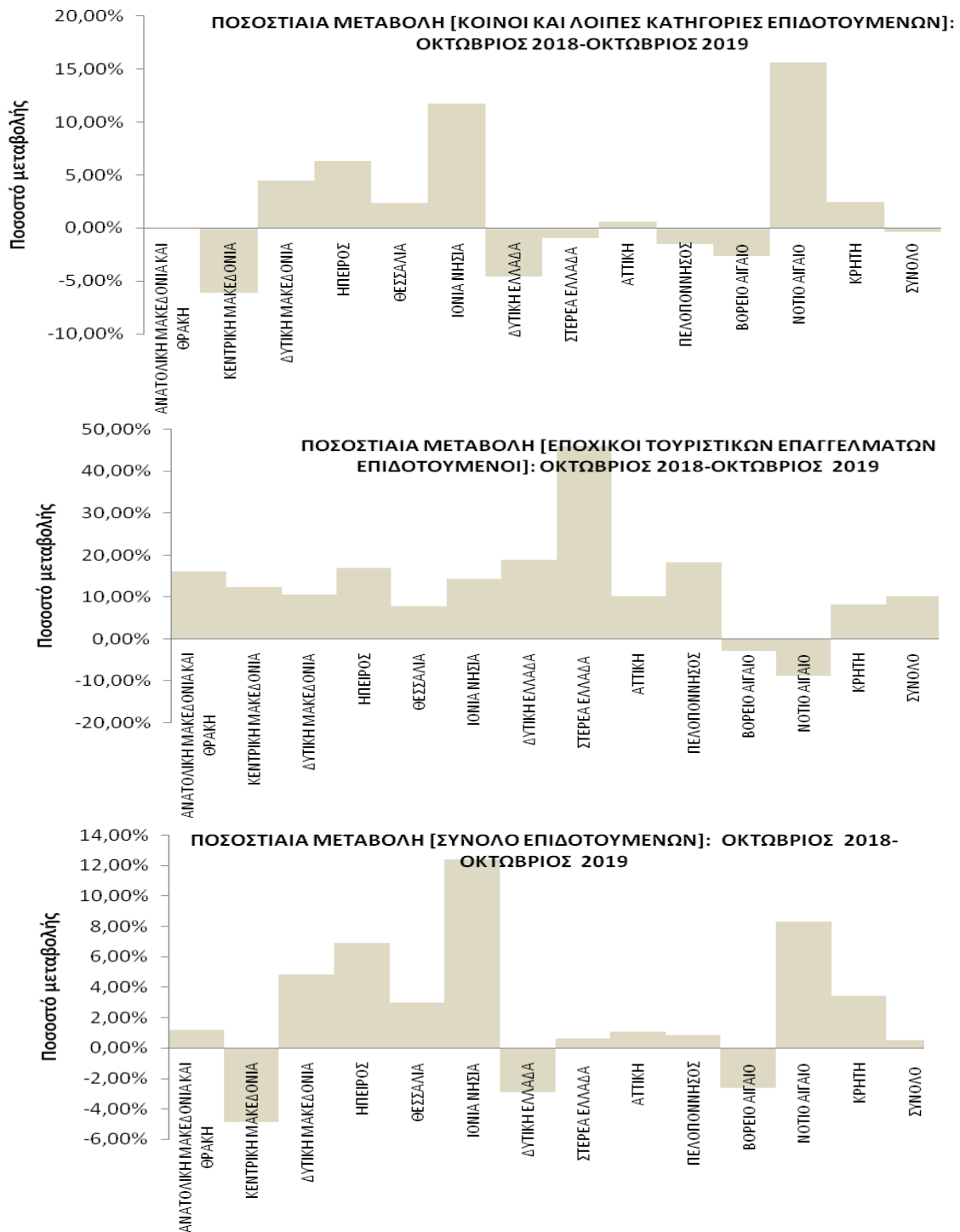
ΜΕΤΑΒΟΛΕΣ ΕΠΙΔΟΤΟΥΜΕΝΩΝ ΑΝΕΡΓΩΝ ΑΝΑ ΚΑΤΗΓΟΡΙΑ (ΚΟΙΝΟΙ ΚΑΙ ΛΟΙΠΕΣ ΚΑΤΗΓΟΡΙΕΣ ΕΠΙΔΟΤΟΥΜΕΝΟΙ -ΕΠΟΧΙΚΟΙ ΤΟΥΡΙΣΤΙΚΩΝ ΕΠΑΓΓΕΛΜΑΤΩΝ): ΟΚΤΩΒΡΙΟΣ 2018-ΟΚΤΩΒΡΙΟΣ 2019				
ΚΟΙΝΟΙ ΚΑΙ ΛΟΙΠΕΣ ΚΑΤΗΓΟΡΙΕΣ ΕΠΙΔΟΤΟΥΜΕΝΟΙ				
	ΟΚΤΩΒΡΙΟΣ 2018	ΟΚΤΩΒΡΙΟΣ 2019	ΑΠΟΛΥΤΗ ΜΕΤΑΒΟΛΗ	ΠΟΣΟΣΤΙΑΙΑ ΜΕΤΑΒΟΛΗ
ΑΝΑΤΟΛΙΚΗ ΜΑΚΕΔΟΝΙΑ ΚΑΙ ΘΡΑΚΗ				
ΚΑΙ ΘΡΑΚΗ	5.036	5.037	1	0,02%
ΚΕΝΤΡΙΚΗ ΜΑΚΕΔΟΝΙΑ				
ΚΕΝΤΡΙΚΗ ΜΑΚΕΔΟΝΙΑ	18.679	17.529	-1.150	-6,16%
ΔΥΤΙΚΗ ΜΑΚΕΔΟΝΙΑ				
ΔΥΤΙΚΗ ΜΑΚΕΔΟΝΙΑ	2.759	2.882	123	4,46%
ΗΠΕΙΡΟΣ				
ΗΠΕΙΡΟΣ	3.002	3.193	191	6,36%
ΘΕΣΣΑΛΙΑ				
ΘΕΣΣΑΛΙΑ	5.366	5.495	129	2,40%
ΙΟΝΙΑ ΝΗΣΙΑ				
ΙΟΝΙΑ ΝΗΣΙΑ	1.176	1.314	138	11,73%
ΔΥΤΙΚΗ ΕΛΛΑΔΑ				
ΔΥΤΙΚΗ ΕΛΛΑΔΑ	6.037	5.758	-279	-4,62%
ΣΤΕΡΕΑ ΕΛΛΑΔΑ				
ΣΤΕΡΕΑ ΕΛΛΑΔΑ	3.632	3.598	-34	-0,94%
ΑΤΤΙΚΗ				
ΑΤΤΙΚΗ	38.676	38.915	239	0,62%
ΠΕΛΟΠΟΝΝΗΣΟΣ				
ΠΕΛΟΠΟΝΝΗΣΟΣ	3.913	3.854	-59	-1,51%
ΒΟΡΕΙΟ ΑΙΓΑΙΟ				
ΒΟΡΕΙΟ ΑΙΓΑΙΟ	1.226	1.194	-32	-2,61%
ΝΟΤΙΟ ΑΙΓΑΙΟ				
ΝΟΤΙΟ ΑΙΓΑΙΟ	1.768	2.044	276	15,61%
ΚΡΗΤΗ				
ΚΡΗΤΗ	5.005	5.128	123	2,46%
ΣΥΝΟΛΟ	96.275	95.941	-334	-0,35%
ΕΠΟΧΙΚΟΙ ΤΟΥΡΙΣΤΙΚΩΝ ΕΠΑΓΓΕΛΜΑΤΩΝ ΕΠΙΔΟΤΟΥΜΕΝΟΙ				
	ΟΚΤΩΒΡΙΟΣ 2018	ΟΚΤΩΒΡΙΟΣ 2019	ΑΠΟΛΥΤΗ ΜΕΤΑΒΟΛΗ	ΠΟΣΟΣΤΙΑΙΑ ΜΕΤΑΒΟΛΗ
ΑΝΑΤΟΛΙΚΗ ΜΑΚΕΔΟΝΙΑ ΚΑΙ ΘΡΑΚΗ				
ΚΑΙ ΘΡΑΚΗ	396	460	64	16,16%
ΚΕΝΤΡΙΚΗ ΜΑΚΕΔΟΝΙΑ				
ΚΕΝΤΡΙΚΗ ΜΑΚΕΔΟΝΙΑ	1.405	1.580	175	12,46%
ΔΥΤΙΚΗ ΜΑΚΕΔΟΝΙΑ				
ΔΥΤΙΚΗ ΜΑΚΕΔΟΝΙΑ	179	198	19	10,61%
ΗΠΕΙΡΟΣ				
ΗΠΕΙΡΟΣ	170	199	29	17,06%
ΘΕΣΣΑΛΙΑ				
ΘΕΣΣΑΛΙΑ	625	674	49	7,84%
ΙΟΝΙΑ ΝΗΣΙΑ				
ΙΟΝΙΑ ΝΗΣΙΑ	419	479	60	14,32%
ΔΥΤΙΚΗ ΕΛΛΑΔΑ				
ΔΥΤΙΚΗ ΕΛΛΑΔΑ	472	561	89	18,86%
ΣΤΕΡΕΑ ΕΛΛΑΔΑ				
ΣΤΕΡΕΑ ΕΛΛΑΔΑ	126	184	58	46,03%
ΑΤΤΙΚΗ				
ΑΤΤΙΚΗ	2.021	2.230	209	10,34%
ΠΕΛΟΠΟΝΝΗΣΟΣ				
ΠΕΛΟΠΟΝΝΗΣΟΣ	530	627	97	18,30%
ΒΟΡΕΙΟ ΑΙΓΑΙΟ				
ΒΟΡΕΙΟ ΑΙΓΑΙΟ	213	207	-6	-2,82%
ΝΟΤΙΟ ΑΙΓΑΙΟ				
ΝΟΤΙΟ ΑΙΓΑΙΟ	754	688	-66	-8,75%
ΚΡΗΤΗ				
ΚΡΗΤΗ	1.051	1.137	86	8,18%
ΣΥΝΟΛΟ	8.361	9.224	863	10,32%
ΣΥΝΟΛΟ ΕΠΙΔΟΤΟΥΜΕΝΩΝ				
	ΟΚΤΩΒΡΙΟΣ 2018	ΟΚΤΩΒΡΙΟΣ 2019	ΑΠΟΛΥΤΗ ΜΕΤΑΒΟΛΗ	ΠΟΣΟΣΤΙΑΙΑ ΜΕΤΑΒΟΛΗ
ΑΝΑΤΟΛΙΚΗ ΜΑΚΕΔΟΝΙΑ ΚΑΙ ΘΡΑΚΗ				
ΚΑΙ ΘΡΑΚΗ	5.432	5.497	65	1,20%
ΚΕΝΤΡΙΚΗ ΜΑΚΕΔΟΝΙΑ				
ΚΕΝΤΡΙΚΗ ΜΑΚΕΔΟΝΙΑ	20.084	19.109	-975	-4,85%
ΔΥΤΙΚΗ ΜΑΚΕΔΟΝΙΑ				
ΔΥΤΙΚΗ ΜΑΚΕΔΟΝΙΑ	2.938	3.080	142	4,83%
ΗΠΕΙΡΟΣ				
ΗΠΕΙΡΟΣ	3.172	3.392	220	6,94%
ΘΕΣΣΑΛΙΑ				
ΘΕΣΣΑΛΙΑ	5.991	6.169	178	2,97%
ΙΟΝΙΑ ΝΗΣΙΑ				
ΙΟΝΙΑ ΝΗΣΙΑ	1.595	1.793	198	12,41%
ΔΥΤΙΚΗ ΕΛΛΑΔΑ				
ΔΥΤΙΚΗ ΕΛΛΑΔΑ	6.509	6.319	-190	-2,92%
ΣΤΕΡΕΑ ΕΛΛΑΔΑ				
ΣΤΕΡΕΑ ΕΛΛΑΔΑ	3.758	3.782	24	0,64%
ΑΤΤΙΚΗ				
ΑΤΤΙΚΗ	40.697	41.145	448	1,10%
ΠΕΛΟΠΟΝΝΗΣΟΣ				
ΠΕΛΟΠΟΝΝΗΣΟΣ	4.443	4.481	38	0,86%
ΒΟΡΕΙΟ ΑΙΓΑΙΟ				
ΒΟΡΕΙΟ ΑΙΓΑΙΟ	1.439	1.401	-38	-2,64%
ΝΟΤΙΟ ΑΙΓΑΙΟ				
ΝΟΤΙΟ ΑΙΓΑΙΟ	2.522	2.732	210	8,33%
ΚΡΗΤΗ				
ΚΡΗΤΗ	6.056	6.265	209	3,45%
ΣΥΝΟΛΟ	104.636	105.165	529	0,51%

Πίνακας 14α : Μεταβολές στον αριθμό επιδοτούμενων ανέργων ανά κατηγορία επιδότησης και Περιφέρεια: Οκτώβριος 2018-Οκτώβριος 2019

ΠΟΣΟΣΤΙΑΙΑ ΜΕΤΑΒΟΛΗ [ΚΟΙΝΟΙ ΚΑΙ ΛΟΙΠΕΣ ΚΑΤΗΓΟΡΙΕΣ ΕΠΙΔΟΤΟΥΜΕΝΩΝ]: ΣΕΠΤΕΜΒΡΙΟΣ 2019-ΟΚΤΩΒΡΙΟΣ 2019

ΠΟΣΟΣΤΙΑΙΑ ΜΕΤΑΒΟΛΗ [ΕΠΟΧΙΚΟΙ ΤΟΥΡΙΣΤΙΚΩΝ ΕΠΑΓΓΕΛΜΑΤΩΝ ΕΠΙΔΟΤΟΥΜΕΝΟΙ]: ΣΕΠΤΕΜΒΡΙΟΣ 2019-ΟΚΤΩΒΡΙΟΣ 2019

ΠΟΣΟΣΤΙΑΙΑ ΜΕΤΑΒΟΛΗ [ΣΥΝΟΛΟ ΕΠΙΔΟΤΟΥΜΕΝΩΝ]: ΣΕΠΤΕΜΒΡΙΟΣ 2019-ΟΚΤΩΒΡΙΟΣ 2019


Διάγραμμα 13: Μεταβολές επιδοτούμενων ανέργων ανά κατηγορία επιδότησης και Περιφέρεια: Σεπτέμβριος 2019-Οκτώβριος 2019



Διάγραμμα 13α : Μεταβολές επιδοτούμενων ανέργων ανά κατηγορία επιδότησης και Περιφέρεια: Οκτώβριος 2018-Οκτώβριος 2019

ΠΟΣΟΣΤΙΑΙΑ ΜΕΤΑΒΟΛΗ ΑΠΟ ΣΕΠΤΕΜΒΡΙΟ 2019**ΚΟΙΝΟΙ ΚΑΙ ΛΟΙΠΕΣ ΚΑΤΗΓΟΡΙΕΣ**

Όπως προκύπτει από τον πίνακα 14 καθώς και από το διάγραμμα 13 στο σύνολο της χώρας παρατηρείται:

- Μείωση των κοινών και λοιπών κατηγοριών επιδοτούμενων ανέργων από τον προηγούμενο μήνα σε -42.636 άτομα και με ποσοστιαία μεταβολή -30,77%.
- Σχετικά με τις Περιφέρειες η μεγαλύτερη ποσοστιαία μείωση από τον προηγούμενο μήνα εμφανίζεται στην Περιφέρεια Βορείου Αιγαίου (-39,08%).

ΕΠΟΧΙΚΟΙ ΤΟΥΡΙΣΤΙΚΩΝ ΕΠΑΓΓΕΛΜΑΤΩΝ

Όπως προκύπτει από τον πίνακα 14 καθώς και από το διάγραμμα 13 στο σύνολο της χώρας παρατηρείται:

- Αύξηση των εποχικών επιδοτούμενων ανέργων τουριστικών επαγγελματιών από τον προηγούμενο μήνα σε 2.481 άτομα και με ποσοστιαία μεταβολή 36,79%.
- Σχετικά με τις Περιφέρειες η μεγαλύτερη ποσοστιαία αύξηση από τον προηγούμενο μήνα εμφανίζεται στην Περιφέρεια Ιόνιων Νήσων (383,84%).
- Η Περιφέρεια Δυτικής Μακεδονίας εμφανίζει ποσοστιαία μείωση -4,35%.

ΣΥΝΟΛΟ ΕΠΙΔΟΤΟΥΜΕΝΩΝ

Όπως προκύπτει από τον πίνακα 14 καθώς και από το διάγραμμα 13 στο σύνολο της χώρας παρατηρείται:

- Μείωση των επιδοτούμενων ανέργων στο σύνολό τους (κοινί και λοιπές κατηγορίες επιδοτούμενων και εποχικοί επιδοτούμενοι τουριστικών επαγγελματιών) από τον προηγούμενο μήνα σε -40.155 άτομα και με ποσοστιαία μεταβολή -27,63%.
- Σχετικά με τις Περιφέρειες η μεγαλύτερη ποσοστιαία μείωση από τον προηγούμενο μήνα εμφανίζεται στην Περιφέρεια Βορείου Αιγαίου (-33,03%).

ΠΟΣΟΣΤΙΑΙΑ ΜΕΤΑΒΟΛΗ ΑΠΟ ΟΚΤΩΒΡΙΟ 2018**ΚΟΙΝΟΙ ΚΑΙ ΛΟΙΠΕΣ ΚΑΤΗΓΟΡΙΕΣ**

Όπως προκύπτει από τον πίνακα 14α καθώς και από το διάγραμμα 13α στο σύνολο της χώρας παρατηρείται:

- Μείωση των κοινών και λοιπών κατηγοριών επιδοτούμενων ανέργων από τον αντίστοιχο μήνα του προηγούμενου έτους σε -334 άτομα και με ποσοστιαία μεταβολή -0,35%.
- Σχετικά με τις Περιφέρειες η μεγαλύτερη ποσοστιαία μείωση από τον αντίστοιχο μήνα του προηγούμενου έτους εμφανίζεται στην Περιφέρεια Κεντρικής Μακεδονίας (-6,16%).
- Από τις Περιφέρειες που εμφανίζουν ποσοστιαία αύξηση η Περιφέρεια Νοτίου Αιγαίου εμφανίζει την μεγαλύτερη με ποσοστιαία μεταβολή 15,61%.

ΕΠΟΧΙΚΟΙ ΤΟΥΡΙΣΤΙΚΩΝ ΕΠΑΓΓΕΛΜΑΤΩΝ

Όπως προκύπτει από τον πίνακα 14α καθώς και από το διάγραμμα 13α στο σύνολο της χώρας παρατηρείται:

- Αύξηση των εποχικών επιδοτούμενων ανέργων τουριστικών επαγγελματιών από τον αντίστοιχο μήνα του προηγούμενου έτους σε 863 άτομα και με ποσοστιαία μεταβολή 10,32%.
- Σχετικά με τις Περιφέρειες η μεγαλύτερη ποσοστιαία αύξηση από τον αντίστοιχο μήνα του προηγούμενου έτους εμφανίζεται στην Περιφέρεια Στερεάς Ελλάδας (46,03%).
- Από τις Περιφέρειες που εμφανίζουν ποσοστιαία μείωση η Περιφέρεια Νοτίου Αιγαίου εμφανίζει την μεγαλύτερη με ποσοστιαία μεταβολή -8,75%.

ΣΥΝΟΛΟ ΕΠΙΔΟΤΟΥΜΕΝΩΝ

Όπως προκύπτει από τον πίνακα 14α καθώς και από το διάγραμμα 13α στο σύνολο της χώρας παρατηρείται:

- Αύξηση των επιδοτούμενων ανέργων στο σύνολό τους (κοινοί και λοιπές κατηγορίες επιδοτούμενων και εποχικοί επιδοτούμενοι τουριστικών επαγγελματιών) από τον αντίστοιχο μήνα του προηγούμενου έτους σε 529 άτομα και με ποσοστιαία μεταβολή 0,51%.
- Σχετικά με τις Περιφέρειες η μεγαλύτερη ποσοστιαία αύξηση από τον αντίστοιχο μήνα του προηγούμενου έτους εμφανίζεται στην Περιφέρεια Ιόνιων Νήσων (12,41%).
- Από τις Περιφέρειες που εμφανίζουν ποσοστιαία μείωση η Περιφέρεια Κεντρικής Μακεδονίας εμφανίζει την μεγαλύτερη με ποσοστιαία μεταβολή -4,85%.